

MÂN WAITH NEU WAITH CYNNAL A CHADW A GWAITH BRY

NODYN CYFARWYDDYD AR GYFER PLWYFI

Cyflwyniad

Diben Rheolau Hawlebau yw rheoli newidiadau ac addasiadau ffisegol i adeiladau eglwysig, eu cynnwys a'u mynwentydd. Gallai addasiad i eglwys fod â goblygiadau diwinyddol, artistig, pensaernïol neu archaeolegol neu gallai godi materion yn ymwneud â'r gyfraith neu ddiogelwch neu yswiriant.

Am y rhesymau hyn, mae'n rhaid i'r Eglwys sicrhau bod y ffactorau hyn yn cael eu hystyried yn ofalus cyn y gwneir addasiadau. Yn ogystal, mae Cadw, ar ran Llywodraeth Cymru, yn rhestru llawer o adeiladau eglwysig sydd o ddiddordeb pensaernïol neu hanesyddol arbennig ac mae'n ei gwneud yn ofynnol bod unrhyw newidiadau i adeiladau'r eglwysi hynny yn cael eu hasesu a'u rheoli'n briodol.

Yn ôl y Rheolau hyn, mae'n rhaid i bob gwaith o'r fath gael cymeradwyaeth Cofrestrydd neu Ganghellor yr Esgobaeth oni bai ei fod yn cael ei gwmpasu gan restr o eitemau a elwir yn "Rhestr A". "Mân faterion" oedd yr hen enw ar y rhain.

Cafodd ceisiadau hawlebau Rhestr A eu cyflwyno ym mis Ionawr 2018, ynghyd â cheisiadau Rhestr B, fel rhan o broses hawlebau ddiwygiedig a symlach gan ddefnyddio system ar-lein. Cyn hynny dim ond un math o gais hawleb (llawn) oedd ar gael ar gyfer pob math o waith, gyda'r cais hwnnw'n cael ei gyflwyno ar ffurflen bapur.

Gellir ystyried ceisiadau Rhestr A a B fel math llai o Hawleb sy'n cynnwys gwaith cynnal a chadw arferol, mân atgyweiriadau tebyg am debyg a gwaith syml nad yw'n cael unrhyw effaith neu fawr ddim effaith ar adeiladwaith hanesyddol yr eglwys neu'r fynwent. Mae ceisiadau llawn yn parhau fel ag o'r blaen ar gyfer unrhyw waith arfaethedig a fydd yn newid neu'n effeithio ar gymeriad neu bwysigrwydd archaeolegol eglwys neu ar unrhyw olion archaeolegol sydd wedi'u cynnwys yng nghwrttil yr eglwys honno.

Nod y nodyn cyfarwyddyd hwn yw cynorthwyo pawb sy'n ymwneud â'r broses hawlebau drwy nodi'r ffordd fwyaf effeithiol o ymdrin â mân dasgau neu dasgau cynnal a chadw neu mewn achosion lle mae'n ofynnol gwneud gwaith ar gryn frys. Mae'n disgrifio'r hyn sy'n gyfystyr â gwaith nodweddiadol a chyffredin bach o ran natur neu waith sydd o natur cynnal a chadw, nad oes angen cymeradwyaeth y Cofrestrydd neu'r Canghellor arno o bosibl (fel ceisiadau Rhestr B a hawleb llawn), a'r hyn sy'n gyfystyr â gwaith brys, sy'n angenrheidiol ar unwaith er mwyn diogelu'r adeilad neu'r safle a/neu er mwyn sicrhau diogelwch ei ddefnyddwyr.

I gael rhagor o wybodaeth am y broses Hawleb a sut i gyflwyno cais, cysylltwch ag Ysgrifennydd Pwyllgor Ymgynghorol yr Esgobaeth neu Adran Eiddo'r Eglwys yng Nghymru am gopi ar wahân o ganllawiau'r Hawleb ar property@churchinwales.org.uk neu 02920 348200.

I. Rhestr A neu Fân Waith

Dim ond pan wneir newid ffisegol materol a fydd yn effeithio ar adeiladwaith neu ffitiadau'r eglwys neu'r tir sy'n gysylltiedig â hi y bydd angen cymeradwyaeth hawleb. Mae hyn yn hawdd i'w benderfynu pan fydd gwaith yn cynnwys addasiadau newydd sylweddol neu waith newydd, ond ni fydd mor hawdd i'w benderfynu yn achos mân waith. Gall yr hyn a allai ymddangos fel mân newidiadau i elfen neu gynnyrch penodol arwain at ganlyniadau gweledol neu ffisegol sylweddol ar unwaith neu yn yr hirdymor i adeiladwaith cyffredinol yr adeilad.

Gall mân waith hefyd gynnwys cymysgedd o newidiadau di-nod, llai o faint, tebyg am debyg a mân newidiadau mwy o faint ond yr un mor ddi-nod. Gall mân waith gael ei eithrio o gymeradwyaeth hawleb pan fo'r gwaith yn cynnwys gweithrediadau syml, yn enwedig o natur cynnal a chadw cylchol, neu pan fo atgyweiriadau'n digwydd pan fydd deunyddiau'n cael eu newid a phan gyflogir gweithwyr tebyg am debyg.

Cynnal a chadw yw'r gwaith arferol sydd ei angen i gadw adeiladwaith yr adeilad mewn cyflwr da. Mae cyflawni tasgau cynnal a chadw yn rheolaidd yn helpu i ddiogelu adeiladwaith adeiladau hanesyddol drwy osgoi pydredd, gan sicrhau eu bod yn goroesi fel y gall cenedlaethau'r dyfodol eu defnyddio a'u mwynhau. Cynnal a chadw yw'r math mwyaf ymarferol ac economaidd o ddiogelu adeiladau a thrwy wneud hynny'n rheolaidd, gellir osgoi neu ohirio o leiaf y gost a'r amharu a geir yn sgil gwaith atgyweirio sylweddol. Diffyg gwaith cynnal a chadw digonol a phriodol yw un o'r prif resymau pam mae hen adeiladau'n dirywio i'r graddau fel y mae angen gwaith atgyweirio sylweddol sy'n costio llawer iawn.

Dylai pob adroddiad arolwg pum mlynedd gynnwys adran sy'n rhoi disgrifiad manwl o fodd, ffurf a chylch amser y trefniadau cynnal a chadw rheolaidd ar gyfer yr adeilad. Os nad yw eich Adroddiad Pum Mlynedd yn cynnwys adran o'r fath mynnwch air â'ch Pensaer ac Ysgrifennydd Pwyllgor Eglwysi a Bugeiliol yr Esgobaeth. Dylai'r trefniant hwn gynnwys gwaith sy'n dod o fewn Rhestr A yn unig a dylai pob Cyngor Plwyf Eglwysig lynu wrtho¹.

Pan fo angen wedi'i nodi, boed yn yr adroddiad pum mlynedd neu fel arall ar gyfer mân waith, gellir cwblhau'r eitemau a nodir yn Atodiad I (Rhestr A) heb gymeradwyaeth Cofrestrydd neu Ganghellor. Fodd bynnag, argymhellir yn gryf bod plwyfi yn cofnodi'r gwaith fel eitem Rhestr A ar y System Hawlebau Ar-lein. Daw hyn yn gofnod parhaol wedyn o'r gwaith a fydd o gymorth mawr i blwyfi wrth iddynt gynllunio a chyflawni rhaglen gynnal a chadw wedi'i threfnu neu wrth olrhain mân atgyweiriadau. Dylid bob amser gofyn am gyngor Ysgrifennydd Pwyllgor Ymgynghorol eich Esgobaeth os nad yw'r gwaith rydych yn ei gynnig yn eitem Rhestr A.

Dylid nodi y gallai deunyddiau neu gynhyrchion fod wedi'u defnyddio yn y gorffennol nad ydynt, o bryd i'w gilydd, wedi bod yn addas ar gyfer yr adeilad a'i gymeriad arbennig, yn enwedig os

¹ Defnyddir y term "Cyngor Plwyf Eglwysig" o fewn y ddogfen hon i ddisgrifio corff ymddiriedolwyr yr eglwys leol sy'n gyfrifol am reoli'r eglwys, y neuadd a'r fynwent. Gellir adnabod y cyrff hyn hefyd fel Cyngor yr Ardal Weinidogaeth, Cyngor yr Ardal Weinidogaeth Leol, Cyngor Bywoliaeth Reithorol, Cynhadledd Ardal Genhadaeth, neu unrhyw derm arall a ddynodir gan bolisiau'r esgobaeth.

yw'r adeilad wedi'i restru. Bydd anghysonderau o'r math hyn, fel y defnydd o nwyddau dŵr glaw plastig, yn aml yn cael eu hamlygu yn yr arolwg pum mlynedd. Mewn sefyllfaoedd o'r fath, efallai na fydd cyflawni mân atgyweiriadau ar sail tebyg am debyg yn briodol a dylid ymgynghori â'ch pensaer neu'ch syrfêwr pum mlynedd neu Ysgrifennydd Pwyllgor Ymgynghorol yr Esgobaeth ynghylch newid am gynnyrch mwy priodol.

Mae siart llif syml sy'n nodi'r camau sydd eu hangen i benderfynu a yw'r weithdrefn hon yn berthnasol ai peidio ar gael yn Atodiad II.

I gael gwybodaeth am sut i gofrestru gyda'r System Hawlebau Ar-lein a chwblhau cais ar-lein (boed yn Rhestr A, Rhestr B neu'r Hawleb lawn), cliciwch ar y ddolen ganlynol a fydd yn mynd â chi i'r canllawiau defnyddwyr ar gyfer ymgeiswyr/deisebwyr:

www.churchheritagecymru.org.uk/user-guides

2. Gwaith Brys

Ceir cyfiawnhad dros waith brys pan fo digwyddiad annisgwyl wedi digwydd a bod un neu rai o'r sefyllfaoedd canlynol yn berthnasol, yn rhannol neu'n llwyr:

- a) Pan fo bygythiad difrifol i ddiogelwch a chynnwys yr adeilad (e.e. yn dilyn mynediad gorfodol, fandaliaeth neu ddifrod tywydd, ac ati)
- b) Lle mae risg ddifrifol i iechyd a/neu ddiogelwch y cyhoedd neu bersonau (e.e. oherwydd ansefydlogrwydd strwythurol o ganlyniad i effaith ddamweiniol, difrod tywydd, tân, llifogydd, ac ati)
- c) Lle mae risg ddifrifol i gyfanrwydd adeiladwaith yr adeilad (e.e. o ganlyniad i enghreifftiau fel y rhai a roddir yn (b) uchod ac achosion o ddwyn deunyddiau hanfodol, fel plwm)
- d) Lle nad oes modd osgoi canslo neu amharu'n ddifrifol ar ddigwyddiad pwysig a gynlluniwyd sydd ar fin digwydd (e.e. priodas, cyngerdd, ac ati) o ganlyniad i fethiant gwasanaethau'r adeilad (e.e. methiant neu gamweithrediad y cyflenwad trydanol neu ddŵr, peiriannau gwresogi neu gyflenwad tanwydd cysylltiedig, goleuadau neu system ddraenio)
- e) Os oes angen cydymffurfio â mesurau sy'n angenrheidiol i gyflawni rhwymedigaethau yswiriant adeiladu pan fo'n gysylltiedig ag unrhyw un o'r sefyllfaoedd uchod

Dylid nodi, oherwydd bod gwaith brys yn dilyn digwyddiadau annisgwyl, ni allant gynnwys gwaith a nodwyd fel gwaith brys neu fel arall yn yr arolwg pum mlynedd a luniwyd gan bensaer neu syrfêwr yr adeilad. Disgwylir y byddai unrhyw beth a nodwyd fel 'sefyllfa frys' ar adeg yr arolwg pum mlynedd wedi cael sylw'n syth ar y pryd (ac yn unol â'r canllawiau hyn).

Felly, ni fyddai gwaith sy'n cael ei ystyried yn waith 'brys' mewn arolwg pum mlynedd (h.y. bod angen gweithredu cyn gynted ag sy'n ymarferol bosibl neu'n sicr o fewn 12 mis i ddyddiad yr adroddiad) yn cynnwys 'gwaith brys' (gwaith mewn argyfwng), ond gallai gynnwys ymgymryd â gwaith atgyweirio priodol yn dilyn gwaith dros dro i ymdrin â sefyllfa frys flaenorol. Dylid cyflwyno gwaith o'r fath ar gyfer cymeradwyaeth hawleb yn y ffordd arferol oni bai ei fod yn gyfystyr â 'mân' waith (gweler Adran I uchod).

Mae'r camau a ganiateir cyn derbyn cymeradwyaeth hawleb o ganlyniad i un neu ragor o'r sefyllfaoedd a ddisgrifir uchod (h.y. ((a) i (e)) wedi'u cyfyngu i'r canlynol:

- (i) Gwaith sy'n angenrheidiol er mwyn gwneud yr adeilad neu'r safle'n ddiogel a/neu'n gadarn cyn gynted ag sy'n ymarferol bosibl yn y tymor byr hyd nes y gellir cyflawni gwaith atgyweirio neu adfer manylach ar ôl ceisio cyngor proffesiynol a gwneud cais am gymeradwyaeth hawleb. Mae hyn yn sicrhau bod deunyddiau a dulliau'n briodol, yn enwedig os yw'r gwaith yn debygol o fod yn sylweddol a/neu'n cynnwys newidiadau mewn deunyddiau neu i'r fanyleb
- (ii) Mân waith i amnewid deunyddiau sydd wedi'u colli, eu difrodi neu sydd wedi'u dwyn ar sail tebyg am debyg (h.y. fel eitemau (a) i (d) a nodir o dan Mân Waith uchod) **ar yr amod**

Bod yr Archddiacon yn cael gwybod a bod Ysgrifennydd Pwyllgor Ymgynghorol yr Esgobaeth yn cael tystiolaeth o'r difrod, ffotograffig os yn bosibl, ynghyd â datganiad cryno yn nodi natur y digwyddiad brys a'r mesurau a gynigir i unioni'r sefyllfa.

Ni fydd gwaith brys a ganiateir cyn derbyn cymeradwyaeth hawleb yn cynnwys gwaith gwella neu addasu ac eithrio gweithrediadau dros dro sy'n angenrheidiol i wneud yr adeilad yn ddiogel ac yn gadarn.

Mae diagram llif syml sy'n nodi'r camau sydd eu hangen i benderfynu a yw'r weithdrefn hon yn berthnasol ai peidio ar gael yn Atodiad II.

Mae enghreifftiau o sefyllfaoedd brys nodweddiadol a mesurau derbyniol o ymdrin â nhw wedi'u cynnwys yn Atodiad IV.

ATODIAD I

RHESTR A / MÂN FATERION

Mae'r tabl hwn yn disgrifio materion y gellir eu cyflawni heb hawleb yn amodol ar unrhyw amodau penodedig.

<i>Mater</i>	<i>Amodau penodedig</i>
A1. Adeilad yr eglwys ac ati	
(1) Gwaith cynnal a chadw rheolaidd nad yw'n effeithio ar adeiladwaith yr adeilad nac ar unrhyw ddeunydd hanesyddol	Hysbysu yswirwyr y cyngor plwyf eglwysig os bydd sgaffaldau allanol yn cael eu codi.
(2) Atgyweirio a newid ffitiadau mewn ceginau, toiledau a swyddfeydd presennol	
(3) Atgyweiriadau ar sail tebyg am debyg i wydr ffenestri modern	Nid yw'r gwaith yn cynnwys atgyweirio cwareli sydd wedi torri neu gracio mewn gwydr lliw neu ffenestri gwydrog clir hanesyddol
(4) Atgyweirio gardiau ffenestri rhwyll wifrog neu eu newid ar sail tebyg am debyg	Dim ond gosodiadau nad ydynt yn crydu sy'n cael eu defnyddio a, lle bo hynny'n ymarferol, maen nhw'n cael eu gosod mewn uniadau mortar. Mae cyflwyno gardiau ffenestri lle nad ydynt wedi'u gosod yn flaenorol wedi'i eithrio'n benodol.
(5) Gwaith atgyweirio a chynnal a chadw rheolaidd i'r canlynol sydd yno'n barod: (a) systemau gwresogi (b) nwy, dŵr neu wasanaethau eraill (c) gosodiadau trydanol ac offer trydanol arall	Nid yw'r gwaith yn cynnwys gwneud ychwanegiadau i unrhyw osodiad o'r fath (oni bai bod angen er diogelwch neu o ran cydymffurfiaeth reoleiddiol). Caiff unrhyw waith i osodiad nwy ei wneud gan unigolyn sydd wedi'i gofrestru ar y Gofrestr Diogelwch Nwy (neu sy'n aelod o ddsbarth arall o bersonau a gymeradwywyd gan yr Awdurdod Gweithredol Iechyd a Diogelwch at ddibenion Rheoliad 3(3) Rheoliadau Diogelwch Nwy (Gosod a Defnyddio) 1998. Caiff unrhyw waith i osodiad trydanol neu offer trydanol ei wneud gan unigolyn y mae ei waith yn ddarostyngedig i gynllun ardystio achrededig.

<i>Mater</i>	<i>Amodau penodedig</i>
(6) Gosod marciau fforensig ar blwm to neu ar ddeunydd arall sy'n gorchuddio to neu ar nwyddau dŵr glaw neu sêl blwm	
(7) Gwaith ar ddargludydd mellit presennol	Hysbysu yswirwyr y Cyngor Plwyf Eglwysig o'r gwaith arfaethedig ac mae'r gwaith yn cael ei wneud gan contractwr arbenigol sydd wedi'i gymeradwyo ganddynt.
(8) Atgyweirio, cynnal a chadw, tynnu, gwaredu neu newid polyn fflag	Dim ond gosodiadau nad ydynt yn cyrydu sy'n cael eu defnyddio pan fo polyn fflag yn cael ei atgyweirio neu ei newid. Dylai unrhyw newid fod ar sail tebyg am debyg.
(9) Cyflwyno, tynnu ymaith neu waredu dodrefn, eitemau dodrefnu, offer swyddfa a mân osodiadau (ac eithrio sêffs) mewn festrioedd ac ystafelloedd tebyg	Nid yw'r defnydd presennol o'r festri yn cael ei newid. Nid oes unrhyw eitem o ddiddordeb hanesyddol neu artistig yn cael ei dynnu ymaith neu ei waredu.
(10) Cyflwyno, tynnu ymaith neu waredu diffoddwyr tân	Cydymffurfio ag unrhyw gyfarwyddiadau gan y cyflenwr neu yswiriwr y cyngor plwyf eglwysig mewn perthynas â'u math neu eu lleoliad. Ni ddylai offer o'r fath gael ei osod yn sownd i adeiladwaith yr adeilad nac effeithio ar unrhyw nodweddion hanesyddol.
(11) Gwneud ychwanegiadau at fwrdd enwau presennol	Nid yw'r bwrdd yn gofeb rhyfel nac yn gofrestr y gwroniaid. Mae'r ychwanegiad yn yr un arddull (gan gynnwys lliw a deunyddiau) â'r enwau sydd eisoes ar y bwrdd.
(12) Gosod blychau ystlumod fel rhan o raglen rheoli ystlumod a ddyfeisiwyd gan aelod o'r Sefydliad Siartredig Ecoleg a Rheoli'r Amgylchedd	Ni ddylid defnyddio gosodiadau mewnwthiol fel hoelion a sgriwiau i osod blychau.
A2. Offerynnau cerdd	

<i>Mater</i>	<i>Amodau penodedig</i>
(1) Cyflwyno neu waredu offerynnau cerdd (ar wahân i organau a phianos traws) ac offer cysylltiedig	Nid oes unrhyw eitem o ddiddordeb hanesyddol neu artistig yn cael ei gwaredu.
(2) Tiwnio a chynnal a chadw organau a phianos yn rheolaidd	Yn achos organau, gwaith nad yw'n cynnwys newidiadau tonyddol, newidiadau i weithrediad yr offeryn neu waith datgymalu sylweddol i'r offeryn.
A3. Clychau ac ati	
(1) Archwilio a gwaith cynnal a chadw rheolaidd i glychau, ffitiadau clychau a fframiau clychau	Ni wneir unrhyw newidiadau tonyddol i unrhyw gloch Nid oes unrhyw gloch yn cael ei chodi oddi ar ei berynnau
(2) Atgyweirio a chynnal a chadw tafodau clychau, styffylau rhan uchaf clychau (gan gynnwys rhoi gorchudd metel newydd) ac olwynion clychau	Nid yw'r gwaith yn cynnwys ail-wadnu neu ail-osod rhimyn ar olwyn cloch Nid oes unrhyw gloch yn cael ei chodi oddi ar ei berynnau
(3) Atgyweirio neu newid gwanasau clychau, pwlïau, rhaffau clychau (gan gynnwys cyfarpar Ellacombe), nodweddion rhaff, llithrydd neu offer llithro	Nid oes unrhyw gloch yn cael ei chodi oddi ar ei berynnau
(4) Ailbeintio fframiau clychau metel a ffitiadau clychau metel	Nid oes unrhyw gloch yn cael ei chodi oddi ar ei berynnau
A4. Clociau	
(1) Archwilio a chynnal a chadw clociau ac wynebâu clociau yn rheolaidd	Nid yw gwaith cynnal a chadw yn cynnwys ailbeintio neu ail-euro wynebâu clociau

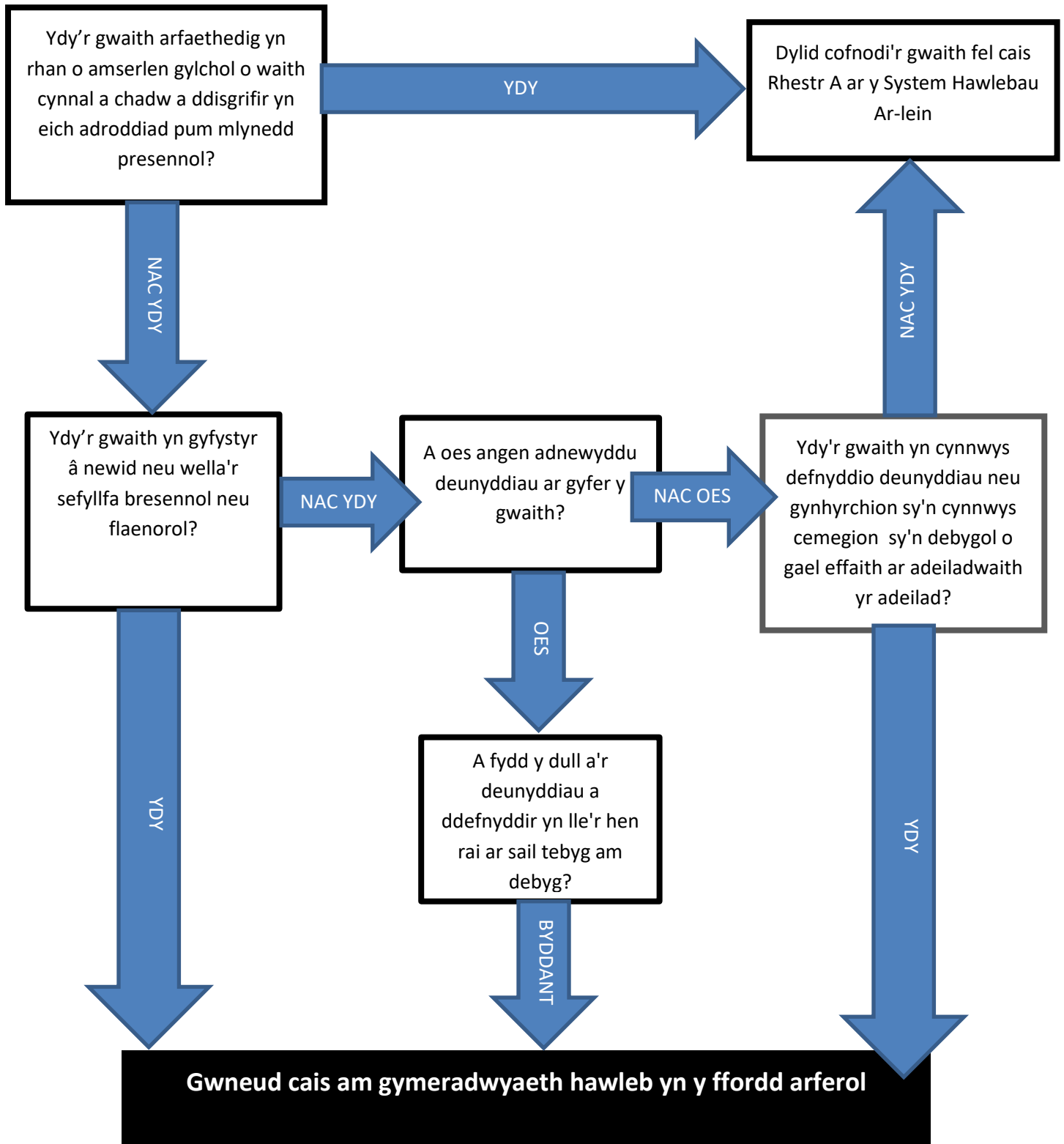
A5. Cynnwys yr eglwys	
(1) Atgyweirio gwaith pren, gwaith metel ac eitemau symudol	<p>Defnyddio deunyddiau sy'n cyfateb.</p> <p>Nid yw'r atgyweirio yn cynnwys unrhyw waith i'r canlynol:</p> <ul style="list-style-type: none"> • gwaith pren neu waith metel o ddiddordeb hanesyddol neu artistig • Arfbeisiau brenhinol • cofarfbeisiau neu gyflawniadau herodrol eraill • paentiadau • tecstilau o ddiddordeb hanesyddol neu artistig • plât yr eglwys (yn cynnwys canwyllbrennau a chroesau)
(2) Gosod marciau ffrensïg ar eitemau	Nid oes unrhyw eitem o ddiddordeb hanesyddol neu artistig yn cael ei farcio
(3) Cyflwyno, tynnu ymaith neu waredu clustogau pen-glin, stolion penlinio, clustogau hir a chlustogau ar gyfer seddau	<p>Nid yw cyflwyno, tynnu ymaith neu waredu'r eitemau yn arwain at newid i ymddangosiad cyffredinol yr eglwys.</p> <p>Nid oes unrhyw eitem o ddiddordeb hanesyddol neu artistig yn cael ei thynnu ymaith na'i gwaredu.</p>
(4) Cyflwyno, tynnu ymaith neu waredu: <ul style="list-style-type: none"> (a) silffoedd llyfrau symudol (b) llyfrau (c) hysbysfyrddau annibynnol (d) stondinau arddangos symudol (e) criwetau (f) fasys a stondinau blodau (g) byrddau emynau (h) llyfroniau allor (ond nid blaenlenni neu lieiniau pulpudau) (i) fflagiau a baneri a ddefnyddir mewn arddangosiadau dros dro (ond nid gosod fflagiau, na thynnu ymaith neu waredu fflagiau sydd wedi'u gosod) (j) Y Ddraig Goch, neu faner Dewi Sant neu faner yr Eglwys yng Nghymru neu faner yr Undeb i'w hedfan o'r eglwys 	Nid oes unrhyw eitem o ddiddordeb hanesyddol neu artistig yn cael ei dynnu ymaith na'i gwaredu

A7. Mynwentydd	
(1) Cyflwyno a chynnal cyfarpar ar gyfer cynnal a chadw'r eglwys a'r fynwent	
(2) Trwsio llwybrau ac ardaloedd eraill ag arwyneb caled, yn cynnwys ailarwynebu yn yr un deunyddiau a lliw	Peidio â chynnwys ailarwynebu ac eithrio ar gyfer gwaith trwsio lleol
(3) Gwaith cynnal a chadw a thrwsio ffensys a gatau a gosod rhai tebyg am debyg (ond nid pyrth mynwent, waliau neu reiliau hanesyddol)	Nid yw'r gwaith yn cynnwys unrhyw darfu newydd o dan ddaear
(4) Trwsio hysbysfwrdd ac ailbeintio hysbysfwrdd	
(5) Pori yn y fynwent	Cyn belled bod trwydded briodol ar gyfer pori wedi'i rhoi gan Gorff y Cynrychiolwyr.
A8. Coed	
(1) Cwmpo, brigdorri neu docio coeden, nad yw diamedr unrhyw goesyn yn fwy na 75 milimetr (wedi'i fesur dros risgl ar uchder o 1.5 metr uwchben lefel y ddaear)	Bod unrhyw waith o'r fath wedi'i gymeradwyo ymlaen llaw ac yn ysgrifenedig gan yr Archddiacon. Nad yw'r gwaith yn ymwneud ag unrhyw goeden sydd â gorchymyn cadw coed mewn grym ar ei chyfer neu sydd mewn ardal gadwraeth. Dilynr y canllawiau a roddwyd gan Gorff y Cynrychiolwyr ar reoli coed.
(2) Brigdorri neu docio unrhyw goeden: (a) sy'n marw neu wedi marw; (b) sy'n beryglus	Bod unrhyw waith o'r fath wedi'i gymeradwyo ymlaen llaw ac yn ysgrifenedig gan yr Archddiacon. Dilynr y canllawiau a roddwyd gan Gorff y Cynrychiolwyr ar reoli coed.

(3) Cael gwared ar ganghennau marw o goeden fyw	Bod unrhyw waith o'r fath wedi'i gymeradwyo ymlaen llaw ac yn ysgrifenedig gan yr Archddiacon. Dilynir y canllawiau a roddwyd gan Gorff y Cynrychiolwyr ar reoli coed.
(4) Plannu coed	Bod unrhyw waith o'r fath wedi'i gymeradwyo ymlaen llaw ac yn ysgrifenedig gan yr Archddiacon. Dilynir y canllawiau a roddwyd gan Gorff y Cynrychiolwyr ar reoli coed.
(5) Cwmpo coed: (a) sy'n marw neu sydd wedi marw; (b) sy'n beryglus	Bod unrhyw waith o'r fath wedi'i gymeradwyo ymlaen llaw ac yn ysgrifenedig gan yr Archddiacon. Yn achos unrhyw goeden sydd â gorchymyn cadw coed mewn grym ar ei chyfer neu sydd mewn ardal gadwraeth, cydymffurfir ag adran 206 o Ddeddf Cynllunio Gwlad a Thref (sy'n darparu ar gyfer plannu coed yn lle rhai eraill). Dilynir y canllawiau a roddwyd gan Gorff y Cynrychiolwyr ar reoli coed.
(6) Pob gwaith arall ar goed (boed wedi'i nodi uchod ai peidio) ac eithrio cwmpo	Bod unrhyw waith o'r fath wedi'i gymeradwyo ymlaen llaw ac yn ysgrifenedig gan yr Archddiacon. Dilynir y canllawiau a roddwyd gan Gorff y Cynrychiolwyr ar reoli coed. Os yn berthnasol, y gyfraith sy'n ymwneud â gwarchod coed mewn perthynas â'r gorchymyn cadw coed neu sydd mewn ardal gadwraeth.

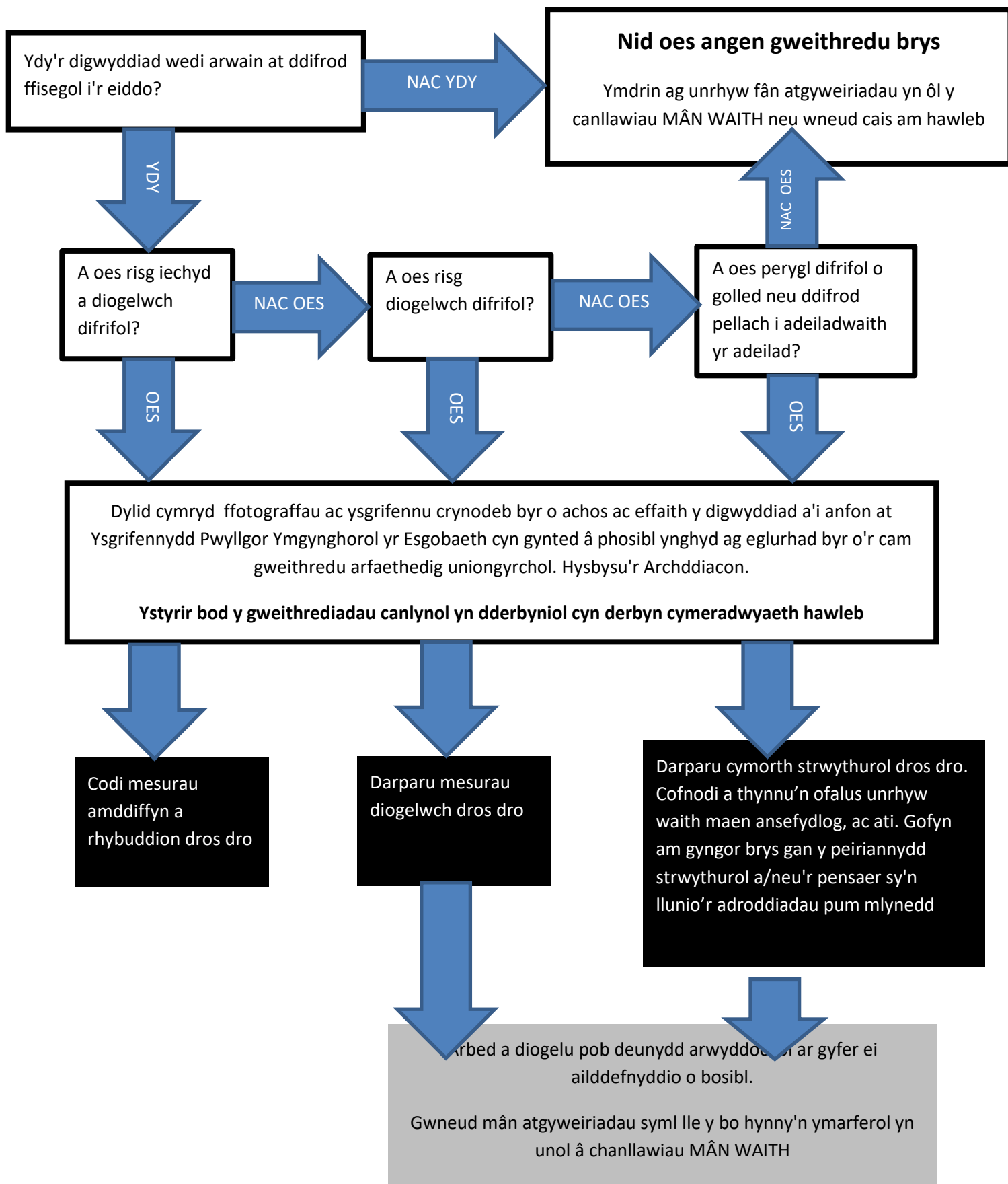
ATODIAD II

RHESTR WIRIO AR GYFER MÂN WAITH A GWAITH CHYNNAL A CHADW



ATODIAD III

RHESTR WIRIO AR GYFER GWAITH BRYG



ATODIAD IV

ENGHREIFFTIAU O SEFYLLFAOEDD BRYD AC YMATEBION DERBYNIOL

Mynediad gorfodol neu fandaliaeth

e.e. yn cynnwys difrod i gloeon, colfachau, drysau neu ffenestri, gan gynnwys gwydr.

Gweithredu: Gwaith dros dro i fordio'r agoriadau a ddifrodwyd neu ddiogelu'r adeilad wrth ddisgwyl am waith atgyweirio dilys neu, lle y bo'r gwaith yn syml ac yn eithaf sylfaenol, newid cloeon, colfachau neu wydr ar sail tebyg am debyg.

Gwaith maen yn cwmpo

e.e. Mân fethiannau neu fethiannau mawr i waith maen strwythurol, gan gynnwys waliau terfyn, ac ati.

Gweithredu: Os yw'r difrod yn fach, neu os nad yw'n cynnwys risgiau iechyd a diogelwch sylweddol i'r cyhoedd neu ddefnyddwyr yr adeilad, neu risgiau i weddill adeiladwaith yr adeilad, gellir bwrw ymlaen i roi sylw iddynt fel petaent yn fân waith.

Fel arfer bydd angen adroddiad peiriannydd strwythurol ar gyfer gwaith mwy sylweddol er mwyn pennu'r achos a nodi gwaith adferol. Lle nad yw'n bosibl gwneud gwaith atgyweirio ar unwaith, bydd gwaith dros dro yn cael ei ganiatáu fel gwaith brys cymwys i wneud ardaloedd ansefydlog yn ddiogel neu i atgyfnerthu neu gynnal yr ardaloedd hynny a dargyfeirio neu ddiogelu'r cyhoedd a defnyddwyr yr adeilad.

Difrod stormydd, fandaliaeth neu ladrad i doeau

e.e. Difrod llechi neu deils neu ladrad gwaith plwm, ac ati.

Gweithredu: Gellir atgyweirio mân ddifrod sy'n cynnwys ychydig o lechi/teils neu ychydig o waith plwm yn unol â'r canllawiau ar gyfer mân atgyweiriadau. Pan fo difrod strwythurol mwy helaeth yn cael ei weld neu ei amau, dylid darparu amddiffyniad dros dro a dylid ceisio cyngor cyn gynted â phosibl gan beiriannydd strwythurol.

Cerrig beddau a rheiliau anniogel, ac ati

Pan adroddir bod carreg fedd neu reiliau yn anniogel ac yn berygl i'r cyhoedd, dylid eu gosod yn wastad ar y ddaear hyd nes y gellir penderfynu ar y modd gorau o'u gosod yn ddiogel yn eu safle gwreiddiol.

Gall gwaith amddiffyn dros dro ar unwaith fod yn dderbyniol yn achos risgiau sy'n gysylltiedig â rheiliau.

Ymhob un o'r achosion uchod

Mae'n rhaid hysbysu Ysgrifennydd Pwyllgor Ymgynghorol yr Esgobaeth am y sefyllfa cyn gynted ag y bo'n ymarferol bosibl a dylid cynnwys manylion byr, gan gynnwys ffotograffau o'r digwyddiad/problem ac eglurhad byr o sut y bwriedir bwrw ymlaen. Dylai hyn gynnwys manylion am y deunyddiau a fydd yn cael eu defnyddio a phwy fydd yn ymgymryd â'r gwaith.

Ni chaiff y gwaith brys a ganiateir cyn derbyn cymeradwyaeth hawleb gynnwys gwaith gwella neu addasu ac eithrio gweithrediadau dros dro sy'n angenrheidiol i wneud yr adeilad yn ddiogel ac yn gadarn.

Trefor Thorpe
Pwyllgor Ymgynghorol Esgobaeth
Tyddewi
Diweddarwyd I Awst 2018 (TA)