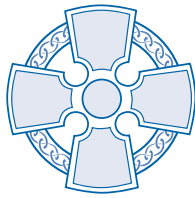


YR EGLWYS
YNG NGHYMRU



THE CHURCH
IN WALES

CORFF CYNRYCHIOLWYR YR EGLWYS YNG NGHYMRU

Adroddiad Blynyddol a Chyfrifon

2018



CYNNWYS

Ein Swyddogaeth	01
Uchafbwyntiau'r Flwyddyn	02
Cyflwyniad y Cadeirydd	04
Amcanion a Gweithgareddau	05
Cyflawniad a Pherfformiad	06
Adolygiad Ariannol	12
Cynlluniau at y Dyfodol	16
Strwythur y Dalaith	19
Llywodraethu a Rheoli	20
Gwybodaeth Gyfeiriol a Gweinyddol	23
Adroddiad yr Archwilwyr Annibynnol	26
Datganiad o Weithgareddau Ariannol	28
Mantolen	29
Datganiad Llif Arian	30
Nodiadau ar y Cyfrifon	31
Arolwg Deng Mlynedd – Cronfeydd Cyffredinol	45

Gellir cael rhagor o gopiâu o'r adroddiad hwn gan:

Corff Cynrychiolwyr yr Eglwys yng Nghymru,
2 Sgwâr Callaghan, Caerdydd. CF10 5BT

Ffôn: 029 2034 8200

E-bost: accounts@churchinwales.org.uk

Gwefan: www.churchinwales.org.uk

Rhif Elusen Gofrestredig 1142813

Argraffwyd ar bapur a ailgylchwyd 100%

Ffotograffau'r clawr blaen:

chwith uchaf: Archesgob Cymru, John Davies a Gweinidog Addysg Cymru, Kirsty Williams yn agoriad Ysgol Gynradd Archddiacon Griffiths yr Eglwys yng Nghymru, Llys-wen.

chwith isaf: Ei Uchelder Brenhinol y Tywysog Charles, Tywysog Cymru'n ymweld â choeden ywen hynafol (tua 5000 oed) ym mynwent Eglwys Sant Digain, Llangernyw.

canol: Esgob Tyddewi, Joanna Penberthy yn bendithio dinas Tyddewi ar Ddydd Gŵyl Dewi.

dde: Rhaeadr o babiâu wedi'u crosio yn Eglwys Sant Eleth yn Amlwch.

EIN SWYDDOGAETH

Prif swyddogaeth Corff y
Cynrychiolwyr yw dal a rheoli
asedau ariannol ac eiddo'r Eglwys
yng Nghymru yn ofalus er mwyn
i waith yr eglwys a gyflawnir trwy
ei Harchesgob, ei Hesgobion, ei
Chlerigion a'i Lleygion ffynnu.

UCHAFBWYNTIAU 2018

Yn ystod 2018 darparodd adnoddau ariannol ac arbenigedd proffesiynol Corff y Cynrychiolwyr gymorth o fewn meysydd pwysig gwaith yr Eglwys.

Y Gronfa Efengylu

Nod y prosiect cyffrous hwn yw cefnogi agenda efengylu a thwf yr Eglwys, ac annog meddwl creadigol ac uchelgeisiol ledled y dalaith. Dyranwyd y cyllid hwn yn ychwanegol at y cyllid Grant Bloc rheolaidd a ddarperir i esgobaethau bob blwyddyn, cyllid a gynyddwyd gan 5% yn 2017.

System Hawlebau Ar-lein

Yn ystod 2018, cyflwynodd Corff y Cynrychiolwyr system newydd yn llwyddiannus ar gyfer gwneud cais am hawlebau ar-lein. Mae'r system hon yn galluogi ymgeiswyr i wneud ceisiadau am newidiadau i adeiladau eglwysi drwy wefan benodol lle mae ymgynghorion hefyd yn gallu gweld a rhoi sylwadau ar y cynigion. Mae'r system yn golygu bod llai o waith papur i bawb ac yn ffordd gyfleus i weld gwybodaeth am gynigion ar gyfer newid. Mae'r system hawlebau ar-lein hefyd yn cysylltu i gronfa ddata ehangach o wybodaeth am adeiladau eglwysi, Church Heritage Cymru, yn www.churchheritagecymru.org.uk.

Athrofa Padarn Sant

Mae cynnydd sylweddol yn nifer y myfyrwyr sy'n astudio ar bob lefel yn newyddion cadarnhaol iawn ac yn glod i safon ac amrywiaeth yr hyfforddiant a gynigir gan Padarn Sant, yn ogystal â hyblygrwydd y ddarpariaeth. Hefyd, ym mis Mawrth 2018, ar ôl cyfnod o ymgynghori, cytunodd Corff y Cynrychiolwyr y dylai'r llety hyfforddi gweinyddol a phreswyl ar gyfer Padarn Sant aros ar hen safle Mihangel Sant yn Llandaf tan 2029 o leiaf.

Polisi Diogelu

Ym mis Tachwedd 2018 cymeradwyodd Corff y Cynrychiolwyr gyfres o ddiwygiadau i Bolisi Diogelu yr Eglwys yng Nghymru. Mae'r Polisi'n cael ei adolygu'n barhaus gan y Pwyllgor Pobl a staff diogelu proffesiynol i sicrhau ei fod yn cydymffurfio â deddfwriaeth a chanllawiau statudol, sy'n newid yn rheolaidd. Mae'r Polisi cadarn hwn a'r gweithdrefnau a fynegir yn glir ac sy'n adlewyrchu arferion da yn dangos yn eglur bod yr Eglwys yng Nghymru yn parhau i roi pwysigrwydd ar sicrhau ei bod yn Eglwys Ddiogel.

Meddalwedd Cyfrifyddu newydd

Cafodd y dasg gymhleth o reoli a gweinyddu gweithgareddau ariannol swyddfa'r dalaith eu gwneud yn fwy syml, diogel ac effeithlon yn 2018 gyda lansiad pecyn

meddalwedd ariannol newydd, Xledger. Mae'r system newydd yn darparu gwybodaeth amser real ar sefyllfa ariannol Corff y Cynrychiolwyr, ac yn canolbwyntio mwy ar fesurau rheoli ariannol cyffredinol, ar adeg pan fo llawer o weithgarwch twyllodrus ymhob mas o'r sector ariannol. Mae'r system newydd wedi arwain at nifer o arbedion o ran amser staff gan ein galluogi i ddyrannu meysydd gwaith ariannol eraill i staff yn yr Adran Gyllid.

Swyddogion Eglwysi sydd wedi Cau

Mae ymdrin ag adeiladau eglwysi diangen yn gallu bod yn anodd o ran bod cau eglwys yn achosi gofid yn lleol ac yn gallu bod yn faich i Gorff y Cynrychiolwyr wrth geisio dod o hyd i ddefnydd arall iddynt. Yn 2018, penododd Corff y Cynrychiolwyr ddau aelod o staff i fod yn gyfrifol am yr eglwysi diangen ledled y dalaith. Mae'r swyddogion hyn yn sicrhau bod yr adeiladau'n saf a diogel, yn gweithio gyda phlwyfi i sicrhau bod unrhyw gynnwys sy'n weddill yn cael ei ailddosbarthu'n briodol neu ei werthu ac yn dod o hyd i ddefnydd priodol ar gyfer yr adeiladau hyn yn y dyfodol gyda thrydydd partion. Bydd y swyddogion hyn yn helpu i sicrhau canlyniad mor gadarnhaol â phosibl wrth gau eglwys ac wrth ddelio â'r tristwch lleol anochel y bydd hyn yn ei achosi.

Y Rheoliad Cyffredinol ar Ddiogelu Data (GDPR)

Ym mis Mai 2018 daeth y GDPR i rym a gyflwynodd newidiadau sylweddol i'r deddfwriaeth diogelu data. Roedd gan y newidiadau hyn oblygiadau ar gyfer sut mae gwahanol ganghennau'r Eglwys yng Nghymru (yn cynnwys Corff y Cynrychiolwyr, y chwe esgobaeth, plwyfi a swyddfeydd esgobion) yn casglu, cadw a gweinyddu data. Mae yna ganlyniadau difrifol i dorri'r rheoliadau ac, wrth gydnabod y risgiau ariannol a'r risgiau i enw da sy'n gysylltiedig â hyn, trefnodd Corff y Cynrychiolwyr gyngor cyfreithiol manwl i weld sut byddai'r deddfwriaeth yn effeithio ar yr Eglwys yng Nghymru. Trefnwyd hyfforddiant arbenigol i staff y dalaith ac esgobaethau yn ogystal ag uwch glerigion a staff swyddfeydd esgobion a pharatowyd canllawiau i blwyfi. Mae gofal parhaus a bod yn wiliadwus wrth weinyddu ac ymdrin â data pobl yn parhau'n hollbwysig a dylid cyfeirio unrhyw bryderon neu gwestiynau i'r Adran Gyfreithiol yn Swyddfa'r Dalaith. Yn yr un modd, mae'n rhaid rhoi gwybod am unrhyw achosion o dorri rheoliadau data'n syth i Bennaeth y Gwasanaethau Cyfreithiol fel y gellir hysbysu Swyddfa'r Comisiynydd Gwybodaeth o fewn yr amserlenni statudol.



Rhes uchaf:

Esgob Llanelwy, Gregory Cameron yn ordeinio Dominic Cawdell o'r Wyddgrug yn Ddiacon ieuengaf yr Eglwys yng Nghymru. Ymgeiswyr am urddau o Athrofa Padarn Sant yn ymweld â banc bwyd yng Nghaerdydd yn ystod wythnos genhadaeth yn y ddinas.

Rhes ganol:

Esgob Bangor, Andy John gyda Chomisiynydd Plant Cymru, Sally Holland yn yr Eisteddfod Genedlaethol yng Nghaerdydd.

Esgob Llandaf, June Osborne yn cael croes llwch ar ei thalcen ar Ddydd Mercher Lludw yn Ysgol Uwchradd Sant Teilo yr Eglwys yng Nghymru yng Nghaerdydd.

Rhif isaf:

Tîm gweinidogaeth arloesol, Sanctuary, o Esgobaeth Bangor, ym Marchnad Wartheg y Trallwng.

Ei Huchelder Brenhinol Sophie Rhys-Jones, Duges Wessex yn agor Cwtch Cymunedol Teilo yn Abertawe.

CYFLWYNIAD Y CADEIRYDD



Y llynedd, roedd Corff y Cynrychiolwyr yn falch o allu cyhoeddi lansiad Cronfa Efengylu yr Eglwys yng Nghymru: £10 miliwn o gyllid ychwanegol a ddynodwyd yn benodol i gefnogi prosiectau trawsnewidiol mawr yn yr esgobaethau, a oedd yn gysylltiedig ag efengylu a thwf yr eglwys. Ers hynny,

mae pwyllgor wedi ei benodi i oruchwylio'r cynllun a chyflwynwyd proses ymgeisio, ac mae'r ceisiadau cyntaf gan esgobaethau wedi dod i law. Rydym yn edrych ymlaen at allu darparu cymorth uniongyrchol pendant ar gyfer y blaenoriaethau a bennwyd ar gyfer yr Eglwys yng Nghymru gan y Corff Llywodraethol ym mis Ebrill 2018, ac mae'n ymddangos bod y cam hwn wedi helpu i sbarduno ffordd uchelgeisiol a newydd o feddwl ledled y dalaith.

Ond rydym hefyd yn ymwybodol bod bywyd bob dydd ein heglwysy'n cael ei gynnal gan ymyriadau bach, llai dramatig ond sy'n dal yn bwysig, y "pethau bychain" roedd Dewi Sant yn sôn amdanynt. Ar lefel leol, rydym yn dibynnu ar fyddin o wirfoddolwyr ymroddgar i ofalu am ein hadeiladau a'n mynwentydd, i gynnal gwasanaethau a gwneud pob math o waith bugeiliol yn y gymuned. Felly hefyd, yng Nghorff y Cynrychiolwyr, mae'n rhaid i ni sicrhau ein bod ni'n darparu cymorth, law yn llaw â swyddfeydd yr esgobaethau, ar gyfer agweddau bob dydd ar fywyd yr eglwys.

Am y rheswm hwn rydym wedi cynnwys enghreifftiau o'n gwaith ar lefel y dalaith sy'n cynorthwyo'r eglwys leol yn uniongyrchol yn adran Pigion eleni. Gall materion fel diogelu data a gweithredu'r system hawlebau'n ddidrafferth ymddangos yn weinyddol ac anniddorol, ond maen nhw'n dal i fod yn bwysig a gallant fod yn gur pen i'n gwirfoddolwr ar lawr gwlad. Mewn achosion o'r fath gall darparu arweiniad dibynadwy, arbenigol a hygyrch – a phrosesau ar-lein newydd – fod yn fendith.

Gelwir ar Gorff y Cynrychiolwyr i gefnogi holl waith yr Eglwys yng Nghymru, ac wrth wneud hynny rydym yn parhau i fod yn ymrwymedig i'r "pethau bychain" hanfodol yn ogystal â'r pethau newydd, mawr a chyffrous.

Mae fy ail neges eleni'n ymwneud â chynaliadwyedd ariannol. Mae Corff y Cynrychiolwyr yn dibynnu'n llwyr ar ei elw ar fuddsoddiad i allu cefnogi'r Eglwys yng Nghymru yn ehangach. Ers 2012, rydym wedi cynllunio

ein gwariant yn erbyn cyfanswm ein helw (incwm a chyfalaf). Mae hyn yn ddefnyddiol yn ystod cyfnod o dwf buddsoddi cryf, gan ein bod wedi gorymrwymo'n amlwg ar hyn o bryd ar y model incwm/gwariant traddodiadol (tua £2 filiwn) bob blwyddyn. Fodd bynnag, o gymharu â'r enillion cyfalaf sylweddol rydym wedi gallu eu gwneud dros y blynyddoedd diwethaf, rydym wedi gallu ymdopi â'r diffygion blynyddol hyn.

Yn 2018 roeddem fel Eglwys yn wynebu realiti colled wirioneddol: roedd colledion ar fuddsoddiadau yn £26 miliwn, ac roedd ein gwariant ni tua £2 filiwn yn uwch na'n hincwm, cyn y dyraniad pellach o £10 miliwn i'r Gronfa Efengylu. Doedd dim twf cyfalaf i wneud iawn am y diffyg blynyddol. Ac mae'n cynghorwyr yn rhagweld ein bod ar drothwy cyfnod lle gwelwn elw llawer llai ar fuddsoddiadau nag yn y blynyddoedd diwethaf.

Dyma'r cyd-destun sy'n ein hwynebu wrth wneud penderfyniadau ar wariant, sydd bob amser yn cael eu gwneud ar y cyd ag esgobion a byrddau cyllid esgobaethol. Fel mae'r siart ar dudalen 7 yn ei ddangos, mae'n holl asedau'n cael eu defnyddio i gefnogi gwaith yr Eglwys ar hyn o bryd. Mae unrhyw sefyllfa lle mae gwerth cronfa fuddsoddi Corff y Cynrychiolwyr yn gostwng yn tanseilio'n gallu i gynnal y lefel hon o gymorth gyda'n hymrwymyiadau hirdymor eraill, fel y Cynllun Pensiwn Clerigion.

Ein tasg ni fel ymddiriedolwyr yw sicrhau bod lefel y cymorth a ddarparwn i'r Eglwys yng Nghymru ar hyn o bryd – o ran y pethau mawr, cyffrous a newydd; a'r pethau bach bob dydd ond hanfodol – yn cael eu cynnal ar y lefel gynaliadwy uchaf.

James Turner

Cadeirydd Corff y Cynrychiolwyr

AMCANION A GWEITHGAREDDAU

Datganiad Budd Cyhoeddus

Wrth gynllunio ei weithgareddau am y flwyddyn, bu Corff y Cynrychiolwyr yn ystyried cyfarwyddyd y Comisiwn Elusennau ar les y cyhoedd a'r cyfarwyddyd penodol i elusennau ar hyrwyddo crefydd. Darpara Corff y Cynrychiolwyr gefnogaeth ariannol sylweddol i weithgareddau'r Eglwys, ac mae'n bresennol ym mhob cymuned yng Nghymru. Felly, mae asedau Corff y Cynrychiolwyr (sy'n cynnwys y rhan fwyaf o adeiladau eglwysig a neuaddau eglwys) ar gael nid yn unig i aelodau'r Eglwys ond i'r gymuned gyfan. Addoli rheolaidd, priodi, claddu, bedyddio, darparu gofal bugeiliol, gwaith allgymorth gartref a thramor - dim ond rhai enghreifftiau yw'r rhain o'r gwasanaethau a ddarperir.

Amcanion Allweddol

Amcanion allweddol Corff y Cynrychiolwyr yw:

- **Rheoli ei fuddsoddiadau er mwyn:**
 - diwallu rhwymedigaeth gwasanaeth blaenorol y Cynllun Pensiwn Clerigion;
 - darparu'r lefel gynaliadwy uchaf o gefnogaeth i waith yr esgobion, yr esgobaethau, y plwyfi a'r cadeirlannau.
- **Rheoli'r eiddo eglwysig a seciwlar a roddwyd ym mediant Corff y Cynrychiolwyr at ddefnydd ac amcanion yr Eglwys yng Nghymru.**
- **Goruchwylio gwaith Athrofa Padarn Sant yn cynnwys rheoli ei staff, a (gyda Mainc yr Esgobion) darpariaeth addysgol yr Athrofa.**
- **Cyflogi staff arbenigol i gynghori'r Esgobion mewn cysylltiad â'u portffolios gweithgarwch perthnasol.**
- **Darparu gwasanaeth gweinyddol proffesiynol ac effeithiol dros ystod o weithgareddau gweinyddol, yn cynnwys:**
 - talu clerigion sy'n gwasanaethu a phensiynwyr;
 - rheoli ymddiriedolaethau a chronfeydd eraill a ddelir gan y dalaith;
 - trefnu cyfarfodydd taleithiol Corff y Cynrychiolwyr, y Corff Llywodraethol, Mainc yr Esgobion a'u pwyllgorau;
 - darparu cyfarwyddyd a chyngor i'r Eglwys ehangach ar ystod o faterion, yn cynnwys diogelu, TGCh, rheoli eiddo ac adnoddau dynol;
 - cynnal cronfeydd data a rheoli gwybodaeth.

Amcanion sy'n Parhau

- **Cynnal Cymorth i Esgobaethau** – Cynnal cymorth ariannol i esgobaethau drwy'r Grant Bloc a darpariaethau eraill.
- **Sefydlogrwydd Ariannol** – Sicrhau sefydlogrwydd ariannol gyda golwg ar gynlluniau pensiwn clerigion a staff.
- **Perfformiad Cronfeydd** – Sicrhau bod y derbyniadau o fuddsoddiadau yn uwch na'r meincnod.
- **Golwg 2020** – Cefnogi'r gwaith sy'n gysylltiedig â *Golwg 2020* drwy weithio'n agos gyda Phwyllgor Sefydlog y Corff Llywodraethol a'r esgobaethau.
- **Athrofa Padarn Sant** – Parhau i gefnogi gwaith sefydliad hyfforddi'r Eglwys.
- **Diogelu** – Parhau i gryfhau gallu'r Eglwys i fynd i'r afael â materion diogelu wrth i ni geisio bod yn Eglwys Ddiogel.

Amcanion Ychwanegol ar gyfer 2018

- **Cyllid ar gyfer Efengylu a Thwf yr Eglwys** – Sefydlu Cronfa Efengylu gyda threfniadau llywodraethu ac ariannol priodol fel bod modd sefydlu a lansio gweithdrefn ymgeisio am grantiau gydag arweiniad ar gyfer esgobaethau.
- **Adolygiad Cydnabyddiaeth Ariannol Clerigion** – Ymgymryd ag adolygiad o'r pecyn cydnabyddiaeth ariannol i glerigion mewn ymgynghoriad â rhanddeiliaid.
- **Safle ar gyfer Athrofa Padarn Sant** – Adolygu'r trefniadau tymor hir ar gyfer darparu lleoliad ar gyfer Padarn Sant.
- **Diogelu Data** – Sicrhau bod polisiau a phrotocolau priodol yn cael eu rhoi ar waith i sicrhau bod y gwaith o reoli data ar ran yr Eglwys yn cydymffurfio â gofynion GDPR.

Amcanion Ychwanegol ar gyfer 2019

- **Prisiad Actiwaraid 2019 o Gynllun Pensiwn Clerigion.**
- **Adolygiad Cydnabyddiaeth Ariannol Clerigion.**
- **Ymchwiliad IICSA.**
- **Adolygiad o'r Strategaeth Fuddsoddi.**
- **Goblygiadau ariannu'r Adolygiad o Gadeirlannau.**
- **Cyflwyno gwefan newydd yr Eglwys yng Nghymru.**

CYFLAWNIAD A PHERFFORMIAD

Mae ansicrwydd yn y farchnad stoc a'r rhagolwg economaidd cyfredol wedi arwain at £26 miliwn o golledion net ar fuddsoddiadau i Gorff y Cynrychiolwyr yn 2018.

Y Sefyllfa Ariannol Gyffredinol

Dangosir y canlyniadau ar gyfer y flwyddyn yn y Datganiad o Weithgareddau Ariannol ar dudalen 28.

Roedd cyfanswm y symudiad net mewn cronfeydd yn 2018 yn £11 miliwn negyddol. Y rheswm pennaf am hyn oedd y £26 miliwn o golledion net ar fuddsoddiadau, sy'n cymharu ag enillion buddsoddi net o £57 miliwn yn 2017. Ar ôl ystyried colledion ac enillion cydnabyddedig eraill, gostyngodd cyfanswm cronfeydd Corff y Cynrychiolwyr ar 31 Rhagfyr 2018 o £720 miliwn i £710 miliwn.

Y prif reswm am y colledion net ar fuddsoddiadau oedd colledion heb eu gwireddu ar fuddsoddiadau'r gyfnewidfa stoc o ganlyniad i ansicrwydd economaidd ar ddiwedd y flwyddyn. Mae rhagor o fanylion am y perfformiad buddsoddi ar dudalen 12.

Cronfeydd Cyffredinol

Mae dros 95% o incwm Corff y Cynrychiolwyr yn cael ei gynhyrchu drwy ei fuddsoddiadau. Yn ystod 2018, er bod incwm buddsoddi Corff y Cynrychiolwyr wedi aros yr un fath ar £19.7 miliwn, cynyddodd gwariant £0.6 miliwn, gan arwain at wariant net (cyn enillion buddsoddi) o £2.6 miliwn.

Arweiniodd colledion heb eu gwireddu net ar fuddsoddiadau, a'r trosglwyddiad o £10 miliwn i gronfeydd dynodedig mewn perthynas â'r Gronfa Efengylu, at ostyngiad cyffredinol o £26 miliwn yn y Cronfeydd Cyffredinol.

Cyfanswm Asedau Corff y Cynrychiolwyr

Er bod y Fantolen ar dudalen 29 yn rhoi'r argraff bod Corff y Cynrychiolwyr yn elusen gyfoethog, mae'n hollbwysig bod aelodau'r eglwys yn deall natur cyfanswm cronfeydd Corff y Cynrychiolwyr.

Mae'r siart ar dudalen 7 yn egluro sut mae asedau Corff y Cynrychiolwyr wedi'u trefnu.

Mae cyfanswm asedau Corff y Cynrychiolwr, sef £899 miliwn, yn cynnwys £268 miliwn o eiddo nad ydynt yn cael eu buddsoddi, sef persondai, eglwysi ac ysgoldai. Nid yw'r asedau hyn yn cynhyrchu incwm ac maen nhw'n adlewyrchu gwaith gweithredol yr Eglwys.

Mae hyn yn gadael y portffolio buddsoddi o £631 miliwn y mae 30% (£181 miliwn) ohono wedi'i glustnodi'n benodol ar gyfer Cynllun Pensiwn Clerigion. (Mae rhagor o fanylion am Gynllun Pensiwn Clerigion ar dudalennau 8 a 41 yr adroddiad hwn).

Mae'r £450 miliwn sy'n weddill wedi'i fuddsoddi mewn gwarantau cyfnewidfa stoc ac eiddo buddsoddi ar sail cyfanswm elw i gynhyrchu incwm a chyfanswm cyfalaf sy'n ofynnol i 'redeg' Corff y Cynrychiolwyr. Ar hyn o bryd, mae Corff y Cynrychiolwyr yn ceisio sicrhau cyfanswm elw o 6.5%, er mae'n annhebygol o allu cynnal hyn y dyfodol.

Defnyddir yr incwm o tua £20 miliwn y flwyddyn a gynhyrchir gan y buddsoddiadau i ariannu'r Grant Bloc i esgobaethau, hyfforddiant clerigion drwy Athrofa Padarn Sant, yr esgobion a swyddfa'r dalaith, a chyda lefelau gwariant cyfredol tua £22 miliwn, mae Corff y Cynrychiolwyr yn rhedeg ar ddiffyg o £2 miliwn y flwyddyn.

Fel y gwelir ar dudalen 45, mae gwariant Corff y Cynrychiolwyr wedi bod yn fwy na'i incwm ers nifer o flynyddoedd, ond mae enillion cyfalaf yn gwrthbwysu hyn.

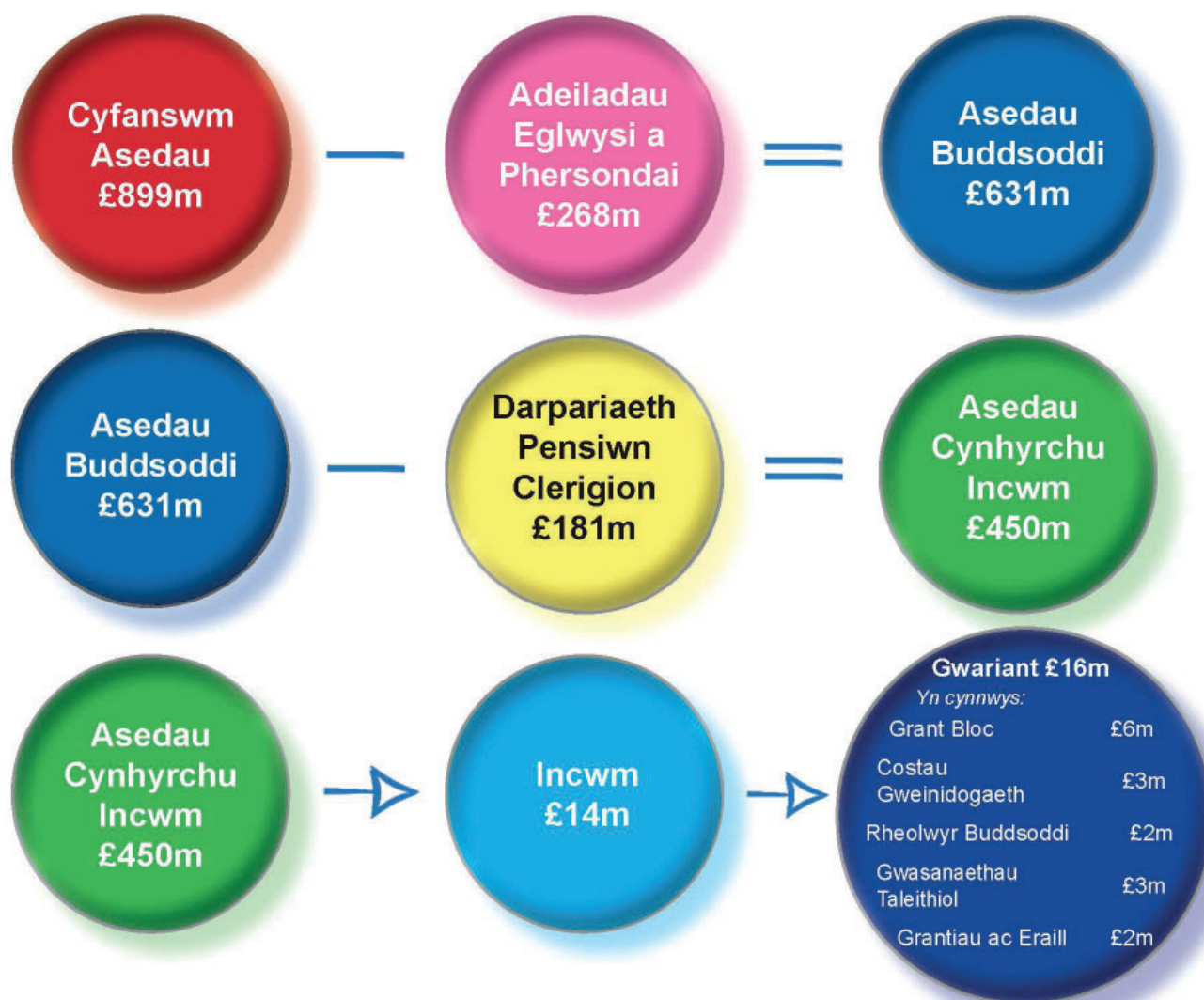
Byddai penderfyniad i leihau sylfaen cyfalaf Corff y Cynrychiolwyr yn lleihau ei incwm a'i allu i ariannu'r Eglwys gyfan.

Cynnal y Weinidogaeth

Grantiau i'r Esgobaethau

Darpara Corff y Cynrychiolwyr Grant Bloc i bob esgobaeth i dalu costau megis cyflogau, pensiynau clerigion (cyfraniadau am y gwasanaeth presennol) a rhai categorïau eraill o wariant i alluogi'r esgobaethau i ddefnyddio'r arian a dderbyniant oddi wrth y dalaith yn fwy hyblyg. Yn 2018, cyfanswm y Grant Bloc oedd £6.2 miliwn, gan gydnabod na fydd yr esgobaeth yn cyfrannu at gost Athrofa Padarn Sant o 1 Ionawr 2018 ymlaen. Mae Corff y Cynrychiolwyr wedi cytuno i'w gynnal ar y lefel hon tan 2021. Yn ychwanegol, mae Corff y Cynrychiolwyr yn talu treulïau'r Esgobion (yn cynnwys eu costau swyddfa) yn uniongyrchol.

Yn gyffredinol, mae Corff y Cynrychiolwyr yn dal i dalu dros 30% o holl wariant yr Eglwys.



Lefelau Cyflogau Clerigion

Cytuna Corff y Cynrychiolwyr bob blwyddyn ar raddfeydd cyflog clerigion ar ôl ymgynghori â Mainc yr Esgobion a'r esgobaethau. O 1 Ionawr 2019 mae lefelau graddfeydd cyflogau clerigion (yn cynnwys 2.4% o gynnydd ar lefelau 2018) fel a ganlyn:

	Lefel Cyflog 2018 £ y flwyddyn	% o Gyflog periglor
Curad Cynorthwyol, Caplan Cadeirlan	21,115	85
Periglor a Ficer mewn Plwyf Rheithorol*	24,841	100
Periglor Plwyf Rheithorol*	26,083	105
Canon Trigiannol	28,567	115
Archddiacon	38,007	153
Deon	38,504	155
Esgob Cynorthwyol	42,230	170
Esgob Esgobaeth	45,956	185
Archeshob	49,682	200

*Mae gan beriglorion yr hawl i gadw ffioedd priodasau ac angladdau hefyd.

Cynllun Pensiwn Clerigion

Cynllun cyflog terfynol nad oes raid cyfrannu ato yw'r Cynllun Pensiwn Clerigion. Fe'i cyllidir gan Gorff y Cynrychiolwyr a'r esgobaethau ac mae o fudd sylweddol i glerigion.

Bydd periglor sy'n ymddeol yn 2018 wedi 40 mlynedd o wasanaeth di-dor yn derbyn cyfandaliad o £36,389 a phensiwn blynyddol o £14,555. Ar farwolaeth clerig, bydd ei g/weddw neu bartner sifil cymwys yn derbyn 60% o bensiwn y clerig sef £8,733 yn 2017 am wasanaeth cyflawn.

Mae Darpariaeth Pensiwn Clerigion yn rhan o

fuddsoddiadau cyffredinol Corff y Cynrychiolwyr a'r her yn yr hirdymor yw sicrhau y cedwir yr atebolrwydd am bensiwn yn gyfran sefydlog o gyfanswm asedau Corff y Cynrychiolwyr.

Dangosir y Ddarpariaeth Pensiwn Clerigion yn nodyn 21 ar dudalen 41. Y prif wariant yw talu'r buddion pensiwn a'r incwm yw cyfraniadau gan yr esgobaethau am wasanaeth cyfredol, (38.8%) ynghyd â chyfran o incwm ac elw net (30.9%) Corff y Cynrychiolwyr.

Dangosir aelodaeth y Cynllun Pensiwn Clerigion a'r symudiadau yn ystod y flwyddyn isod:

Aelodaeth y Cynllun Pensiwn Clerigion				
	Gweithredol	Gohiriedig	Pensiynwyr	Cyfanswm
Aelodaeth ar 1 Ionawr 2018	419	238	835	1,492
Aelodau newydd	26	(3)	5	28
Ailymunodd â buddion gohiriedig	4	(4)	-	-
Gadawyr â buddion gohiriedig	(16)	16	-	-
Gadawyr heb unrhyw atebolrwydd	(1)	-	-	(1)
Trosglwyddo allan	-	(3)	-	(3)
Ymddeolodd	(18)	(13)	31	-
Bu farw	-	(1)	(39)	(40)
Gweddwon neu bartneriaid sifil newydd	-	-	11	11
Aelodaeth ar 31 Rhagfyr 2018	414	230	843	1,487

Adolygir y Cynllun Pensiwn Clerigion bob tair blynedd ac mae canlyniadau'r adolygiadau teirblywydd blaenorol i'w gweld isod. Bydd y prisiad actiwaraid nesaf yn cael ei wneud ar 31 Rhagfyr 2019.

Cyllid y Cynllun Pensiwn Clerigion				
	2016	2013	2010	2007
Gwerth Marchnad Cronfeydd Cyffredinol Corff y Cynrychiolwyr	£607m	£512m	£452m	£483m
Gwerth Atebolrwydd Gwasanaeth Blaenorol	£187.8m	£158.9m	£141.9m	£126.8m
Atebolrwydd fel cyfran o'r Gronfa Gyffredinol	30.9%	31.1%	31.4%	26.2%
Cyfraniad Cyflogwr Gwasanaeth Cyfredol (a delir gan esgobaethau)	38.8%	32.7%	27.2%	26.3%

Cynlluniau Benthycia i Glerigion at Brynu Tŷ at Ymddeol

Cynllun Cyfredol Benthycg i Glerigion at Brynu Tŷ (Ar gael i glerigion cymwys a aned cyn 31 Rhagfyr 1960).

Daeth y cynllun cyfredol i rym ar 1 Ionawr 2006 ac mae ar gael i glerigion sydd o fewn tair blynedd i'r oedran ymddeol arferol i'w cynorthwyo i brynu tŷ at ymddeol. Mae'n darparu'r benthyciadau a ganlyn:

- Benthyciad gyda llog a chysylltiedig ag ecwiti, o hyd at £162,651 (ar 1 Ionawr 2019), a adolygir i gyfateb i'r newid chwarterol ym Mynegai'r Nationwide o Gyfartaledd Prisiau Tai yng Nghymru (yn amodol ar gyfyngiadau sy'n seiliedig ar incwm yr ymgeisydd);
- Benthyciad di-log cyfwerth â'r lwmp swm ymddeol a enillwyd hyd yma.

Ar 31 Rhagfyr 2018 roedd nifer a symiau'r benthyciadau fel a ganlyn:

	Nifer	Symiau
Benthyciadau Ecwiti gyda Llog	53	£5,489,132
Benthyciadau gyda Llog*	3	£44,994
Cyfundaliad ymlaen llaw	-	-

*Trosglwyddwyd o'r Cynllun Benthycia Gwreiddiol i Glerigion Brynu Tŷ

Y Cynllun Benthycia gwreiddiol i Glerigion at Brynu Tŷ

Caewyd y cynllun benthycia gwreiddiol hwn i glerigion ar 31 Rhagfyr 2005. Cynigai ddau fath o fenthyciad i glerigion:

- Benthyciad gyda llog at uchafswm o £15,000;
- Benthyciad di-log cysylltiedig ag ecwiti o hyd at £30,000.

Ar 31 Rhagfyr 2018 roedd nifer a symiau'r benthyciadau fel a ganlyn:

	Nifer	Symiau
Benthyciadau gyda Llog	25	£360,499
Benthyciadau Ecwiti	73	£2,124,691

Cynllun Benthycia i Glerigion at Brynu Car

Caewyd Cynllun Benthycia i Glerigion at Brynu Car Corff y Cynrychiolwyr i aelodau newydd ar 31 Mawrth 2016. Bydd benthyciadau cyfredol yn parhau i gael eu dal gan Gorff y Cynrychiolwyr, ac ni fydd clerigion â benthyciadau yn cael eu heffeithio. Ar 31 Rhagfyr 2018, roedd 14 o fenthyciadau'n ddyledus, cyfanswm o £13,000.

Rheoli Eiddo

Cymorth mewn Argyfwng

Weithiau, mae eiddo eglwys mewn cyflwr mor ddifrifol fel y gallai achosi niwed i bobl. Mae Corff y Cynrychiolwyr yn ceisio helpu i ddod o hyd i atebion i achosion o'r fath drwy ddarparu cyngor a chymorth ariannol drwy ei Gronfa Cymorth mewn Argyfwng. Mae'r gronfa hon yn cael ei hategu gan bob Esgobaeth sy'n defnyddio'r arian grant a roddwyd yn hael gan yr All Churches Trust. Mae'r gronfa'n gyfyngedig ond gall sicrhau y cymerir camau gweithredu buan i osgoi argyfwng. Dylai'r cynllun arolygu pob pum mlynedd sefydledig ledled yr Esgobaethau nodi problemau posibl mewn da bryd er mwyn dod o hyd i atebion.

Cymorth i reoli adeiladau eglwysig

Lansiwyd cyfleuster newydd i helpu eglwysi lleol gyda'r gwaith o drefnu gwaith cynnal a chadw a thrwsio. Mae'r Ymddiriedolaeth Eglwysi Genedlaethol wedi datblygu Maintenance Booker gyda chymorth Corff y Cynrychiolwyr i ddarparu cyfleuster ar-lein ar gyfer cael dyfynbrisiau am waith adeiladu sylfaenol a gwasanaethau eraill ac archebu contractwyr wedi'u fetio, yn uniongyrchol. Yn arbennig, roedd y system yn cynnwys cyfleuster ar gyfer archebu arolygon a chynlluniau rheoli asbestos.

Gweler www.maintenancebooker.org.uk

Mynwentydd a Chladdfeydd

Bydd arolwg o blwyfi'n cael ei gynnal yn 2019 i asesu cyflwr cyffredinol mynwentydd ledled y Dalaith. Bwriad hyn yw ein helpu i feddwl sut gellir sefydlu cymorth newydd i ofalu am y llefydd hyn yn enwedig pan maen nhw wedi cau ar gyfer claddiadau newydd ac nad oes llawer o incwm yn dod i mewn o ganlyniad.

Eglwysi Diangen

Mae Corff y Cynrychiolwyr wedi ad-drefnu ei staff i reoli eglwysi caeedig yn well ac i geisio canfod dyfodol newydd iddynt. Mae rheolwr pwrpasol yn swyddfa'r dalaith yn cael ei gefnogi gan ddau arolygydd eglwysi caeedig sy'n gweithio o'u cartrefi ond yn teithio ledled Cymru. Dylai'r strwythur hwn alluogi Corff y Cynrychiolwyr i reoli risgiau mewn eglwysi caeedig yn well a helpu plwyfi yn ystod y broses o gau.

Ar yr un pryd, rydym wrthi'n ystyried sut dylai'r broses o gau eglwys weithio a sut i ddsbarthu'r elw. Bydd hyn yn cael ei ddatblygu ymhellach yn 2019.

System Hawlebau Ar-lein

Lansiwyd y system hon mewn pum esgobaeth yn 2018 ac mae wedi bod yn helpu plwyfi i gyflwyno ceisiadau am

hawlebau'n llwyddiannus ac effeithiol ac i wella tryloywder y broses honno. Ar yr un pryd, mae'r system yn cynnwys trefniadau newydd ar gyfer ystyried gwaith ar raddfa fach (a elwir yn eitemau gwaith Rhestr A a B), sy'n galluogi cymeradwyo tasgau rheolaidd ac uniongyrchol yn gynt.

Gweithio'n Hyblyg ar Faterion Eiddo

Mae pob Esgobaeth yn gweithio'n galed i ddatblygu ffyrdd o gefnogi'r gwaith o reoli eiddo ledled yr esgobaeth. Yn draddodiadol, mae materion persondai ac eiddo eglwysig wedi'u rheoli ar wahân ond yn gynyddol mae timau eiddo esgobaethau'n cael eu datblygu (yn ffurfiol neu'n anffurfiol) i gysylltu arbenigedd a rhannu heriau ac atebion. Yn aml, mae hyn yn gysylltiedig â Bwrdd Eiddo cyfunol ym mhob esgobaeth sy'n cwmpasu gwaith Bwrdd Persondai'r Esgobaeth a Phwyllgor yr Eglwys a Bugeiliol.

Gweinyddiaeth a gwasanaethau eraill a ddarperir gan Swyddfa'r Dalaith

Yn ystod 2018, parhaodd Corff y Cynrychiolwyr, drwy staff Swyddfa'r Dalaith yng Nghaerdydd, i ddarparu ystod eang o wasanaethau gweinyddol a gwasanaethau eraill ar ran yr Eglwys. Er enghraifft, Corff y Cynrychiolwyr yw'r ymddiriedolwr sy'n gwarchod ac yn rheoli dros 2,500 o gronfeydd a ddelir mewn ymddiriedolaeth ac ar ran buddiolwyr. Ar 31 Rhagfyr 2018, cyfanswm gwerth yr ymddiriedolaethau arbennig hyn oedd £49.5 miliwn, a buddsoddiwyd yr arian yng ngwarantau'r gyfnewidfa stoc trwy Gronfa Buddsoddiadau Cyffredin yr Eglwys yng Nghymru. Corff y Cynrychiolwyr sy'n gweinyddu cyflogres y clerigion hefyd. Yn 2018, roedd cyfanswm y cyflogau a'r yswiriant gwladol a dalwyd yn £11.3 miliwn.

Dyma flas ar rai o'r gwasanaethau a ddarperir gan Swyddfa'r Dalaith:

- Mae Adran Technoleg Gwybodaeth a Chyfathrebu'r Dalaith yn darparu cefnogaeth rhwydwaith, meddalwedd a chaledwedd i Swyddfa'r Dalaith, Athrofa Padarn Sant, swyddfeydd yr Esgobion, swyddfeydd yr esgobaethau ac i'r Archddiaconiaid;
- Mae Adran Gyfathrebu Swyddfa'r Dalaith yn darparu gwasanaethau argraffu a dylunio ar gyfer adroddiadau, deunydd litwrgaidd a chynnwys marchnata ar draws yr Eglwys; dylunio'r wefan, cynnal a chadw a chymorth technegol i'r swyddfa daleithiol, yr esgobaeth, Athrofa Padarn Sant a'r plwyfi; a gwasanaethau'r wasg a chysylltiadau cyhoeddus ar gyfer Swyddfa'r Dalaith a'r Esgobion.

- Mae Swyddfa'r Dalaith yn gyfrifol am reoli talu'r Dreth Gyngor ar bersondai ac am osod eiddo mewn plwyfi (sy'n eiddo i'r plwyfi a Chorff y Cynrychiolwyr) a'u rheoli o Swyddfa'r Dalaith;
- Mae staff y dalaith yn paratoi a rhannu cyngor i blwyfi ar gydymffurfio â deddfwriaeth seciwlar, megis diogelu, gwahaniaethu ar sail anabled a rhwymedigaeth ymddiriedolwyr plwyfol (gan gynnwys y broses ar gyfer cofrestru'r plwyfi hynny ag incwm sy'n fwy na £100,000 gyda'r Comisiwn Elusennau);
- Mae Swyddfa'r Dalaith yn rheoli ac yn prosesu datgeliadau'r Gwasanaeth Datgelu a Gwahardd ar gyfer pob clerig, gweinidog lleyg trwyddedig a gwirfoddolwr y nododd eu plwyfi eu bod mewn cysylltiad â phlant ac oedolion agored i niwed;
- Mae'r Panel Diogelu Taleithiol yn cyfarfod yn rheolaidd i ystyried gwaith achos, ac mae'r Tîm Diogelu Taleithiol yn darparu cyngor ac arweiniad amserol i unigolion gan gynnwys galwadau ffôn a negeseuon e-bost, ac atgyfeiriadau at ofal cymdeithasol.
- Mae Corff y Cynrychiolwyr yn talu grantiau a bwrsariau i'r rhai sy'n hyfforddi ar gyfer y weinidogaeth yn yr Eglwys yng Nghymru.

Mae nifer y swyddi yng Nghorff y Cynrychiolwyr ar 31 Rhagfyr 2018 (gyda ffigurau 2017 mewn cromfachau) fel a ganlyn:

	Llawm amser	Rhan amser	
	Rhif	Rhif	CaALI
Swyddfa'r Dalaith	43 (39)	5 (7)	3.7 (4.6)
Ysgrifenyddion Esgobion	5 (5)	1 (2)	0.9 (1.5)
Arolygwyr Esgobaethol	6 (6)	- (-)	- (-)
Cymorth Portffolio Esgobion	3 (3)	1 (2)	0.6 (1.2)
Diogelu / Amddiffy ⁽¹⁾	1 (1)	7 (8)	3.4 (4.1)
Athrofa Padarn Sant ⁽²⁾	20 (18)	11 (13)	4.5 (4.9)
Cyfanswm	78 (72)	25 (32)	13.1 (16.3)

CaALI - Cyfwerth ag Amser Llawm

⁽¹⁾ Mae Diogelu yn cynnwys 8 swydd ran-amser ac ail-ddosberthir costau 5 ohonynt i'r esgobaethau.

⁽²⁾ Yn 2017 roedd ffigurau Athrofa Padarn Sant yn cynnwys 5 swydd tiwtor llawn amser a 2 diwtor rhan-amser a oedd yn cael eu hailddosbarthu i'r esgobaethau. Cafodd y swyddi hyn eu hariannu'n llawn gan Athrofa Padarn Sant yn 2018.

Mae cyfraddau cyflog wedi codi 2.4% ers 1 Ionawr 2019, sef yr un fath â'r cynnydd a gytunwyd ar gyfer y clerigion. Mae lefelau cyflogau'n seiliedig ar ofynion y swydd a'r lefelau mewn sefydliadau cyffelyb eraill.



Rhes Uchaf:

Plant yn rhyddhau balwnau bioddiraddadwy i ddathlu agor Ysgol Gynradd Cleirwy yr Eglwys yng Nghymru.
Sioe bypedau Step-Up yn Neuadd Eglwys Sant Pedr, Llanbedr Pont Steffan.

Rhes Ganol:

Yr Archesgob John yn ymweld â'r Sioe Fawr.
Arweinwyr eglwysig yn cadarnhau eu hymrwymiad i ddarparu caplaniaid yn y Sioe Fawr.

Rhes Isaf:

Gwasanaeth coffa, Eglwys Dewi Sant, Merthyr Tudful.
Plwyfolion Eglwys Sant Giles, Wrecsam, yn creu arddangosfa o babïau i gofio diwedd y Rhyfel Mawr.

ADOLYGIAD ARIANNOL

Cafwyd gostyngiad o 8% yng ngwerth gwarantau'r gyfnewidfa stoc yn ystod y flwyddyn.

Polisi Buddsoddi

Mae'r pŵer i fuddsoddi'r holl arian a ddelir gan Gorff y Cynrychiolwyr mewn ymddiriedaeth ar gyfer yr Eglwys yng Nghymru wedi'i amlinellu yn adran 20 o Bennod III o'r Cyfansoddiad, sy'n rhoi awdurdod eang o ran buddsoddi.

Amcanion Buddsoddi

Mae amcanion polisi buddsoddi Corff y Cynrychiolwyr fel a ganlyn:

- sicrhau cydbwysedd rhwng lefelau cynaliadwy o incwm a thwf cyfalaf;
- optimeiddio cyfanswm yr enillion heb gymryd gormod o risg;
- parhau i fodloni rhwymedigaethau ac ymrwymadau incwm presennol a thymor hir Corff y Cynrychiolwyr;
- gweithredu o fewn cyfyngiadau Datganiad Polisi Buddsoddi Moesegol yr Eglwys, fel yr amlinellir ar dudalen 14.

Mae arallgyfeirio mewn ystod o asedau yn hanfodol er mwyn lleihau risg, felly mae'n rhan bwysig o strategaeth fuddsoddi'r gronfa. Adolygir yr asedau y buddsoddir y gronfa ynddynt yn gyson.

Rheolwyr Buddsoddi

Mae Sarasin & Partners a Newton Investment Management ill dau yn rheoli hanner yr un o gronfa fuddsoddi'r gyfnewidfa stoc, o dan fandad Aml-ased Byd-eang. Mae Cluttons LLP yn rheoli'r eiddo a fuddsoddir a'r ymddiriedolaethau unedau eiddo.

Perfformiad Cyffredinol y Gronfa

Yn ystod 2018, gostyngodd cyfanswm gwerth buddsoddiadau Corff y Cynrychiolwyr 4% i £631 miliwn fel y nodir ar y Fantolen ar dudalen 29.

Mae gwerth cyfalaf y gronfa o arwyddocâd arbennig wrth asesu cyfran yr asedau sydd eu hangen i fodloni ymrwymadau'r Cynllun Pensiwn Clerigion, a brisiwyd yn £180.7 miliwn ar 31 Rhagfyr 2018. (2017: £192.2m).

Cyfanswm Enillion

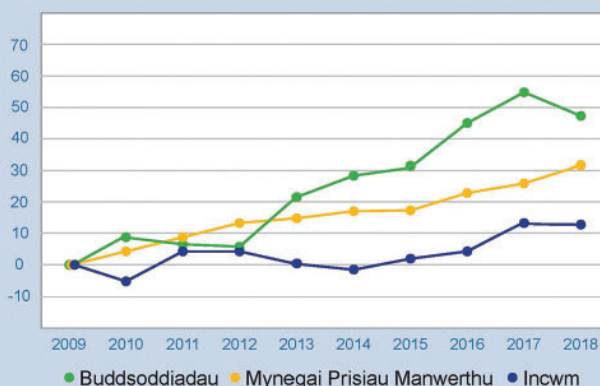
Roedd cyfanswm yr enillion (twf incwm a chyfalaf) o gronfa Corff y Cynrychiolwyr yn ystod 2018 yn finws 1.3%, gan berfformio'n well nag enillion y meincnod Teknometry o finws 4.5%. Dros dair a phum mlynedd roedd yr enillion blynyddol wedi perfformio'n well na'r meincnod hefyd fel y nodir yn y tabl isod.

Meincnod

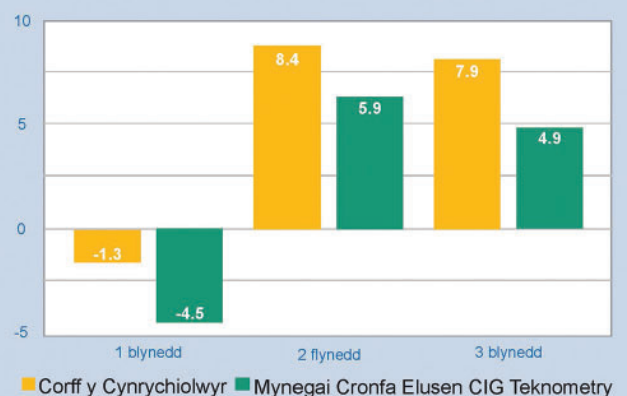
Caiff perfformiad cyfanswm cronfa fuddsoddi Corff y Cynrychiolwyr, gan gynnwys buddsoddiadau'r gyfnewidfa stoc a buddsoddiadau eiddo, ei fesur mewn perthynas â'r Teknometry CIG Charity Fund Universe Benchmark.

Caiff y portffolio eiddo ei fesur yn erbyn Mynegai Misol yr IPD (Investment Property Databank).

Buddsoddiadau ac Incwm v y Mynegai Prisiau Manwerthu % Cynnydd dros 2009



Cyfanswm Enillion v Meincnod Corff y Cynrychiolwyr



Buddsoddiadau'r Gyfnewidfa Stoc

Gostyngodd gwarantau'r gyfnewidfa stoc dros y flwyddyn o £548 miliwn i £504 miliwn ar 31 Rhagfyr 2018, gostyngiad o 8%.

Ar ôl dwy flynedd o dwf graddol mewn prisiau asedau, bu 2018 yn fwy o her i fuddsoddwyr, yn enwedig tri mis olaf y flwyddyn.

Dioddefodd y marchnadoedd stoc yn arbennig yn 2018. Roedd stociau wedi elwa'n fawr ar y gyfradd log isel a'r amgylchedd polisi ariannol llac ers yr argyfwng ariannol byd-eang. Mae cwmnïau wedi gallu benthyg arian yn rhad i gryfhau eu mantolenni gan elwa ar gynydd mewn galw wrth i'r economi fyd-eang adfer hefyd.

Mewn termau arian cyfred lleol, gorffennodd y prif fynegeion rhanbarthol 2018 yn amlwg mewn dyled. I fuddsoddwyr y DU, marchnad stoc Japan oedd y gwannaf o'r prif ranbarthau, gyda'i gyfanswm pedwerydd chwarter o -12.4% yn mynd â'i gyfanswm blwyddyn lawn i -7.6%. Roedd gwarantau Gogledd America yn -11.5%, gyda dim ond cryfder cadarn doler UDA yn erbyn sterling yn achub elw cadarnhaol (o +0.8%) dros y flwyddyn gyfan. Roedd cyfanswm Ewrop yn -10.9% dros y chwarter (-9.5% dros 2018), y DU yn -10.2% (hefyd -9.5% dros y flwyddyn), rhanbarth Asia a'r Môr Tawel ac eithrio Japan yn -8.1% (-6.8%), a marchnadoedd sy'n datblygu yn -3.9%, am gyfanswm 12 mis o -7.6%.

Roedd toriadau trethi UDA wedi bod yn hwb cychwynnol i fuddsoddwyr ar ddechrau 2018, a chyflymodd twf Cynnyrch Domestig Gros UDA i 4.2% ar sail chwarterol flynyddol yn Ch2.

Fodd bynnag, gwelodd chwarter olaf 2018 ostyngiad mawr yng ngwerth gwarantau byd-eang wrth i bryderon parhaus am gyflwr masnachu byd-eang a dyfodol twf economaidd daro pob marchnad. Arweiniodd gwarantau UDA y dirywiad gydag enillion negyddol mewn ffigurau dwbl wrth i bryderon am yr anghydfod masnach parhaus gyda Tsieina bwysu'n drwm ochr yn ochr â thwf arafach mewn enillion.

Mewn manau eraill o'r byd gwleidyddol, roedd sawl testun pryder i fuddsoddwyr. Anghytundeb yr Eidal gyda'r Comisiwn Ewropeaidd ynghylch ei chyllideb, a'r ansicrwydd cynyddol ynghylch natur ymadawiad y DU o'r Undeb Ewropeaidd.

Dangosir amrediadau dyraniadau asedau a'r dyraniadau fel ar 31 Rhagfyr 2019 isod:

Amrediad Dyraniad Asedau		
Dosbarth Ased	Amrediad	Dyraniad ar 31 Rhagfyr 2018
Ecwitiau'r DU	15-40%	27%
Ecwitiau Tramor	20-70%	48%
Llog Sefydlog	2-25%	13%
Amgen	0-10%	7%
Arian	0-25%	5%

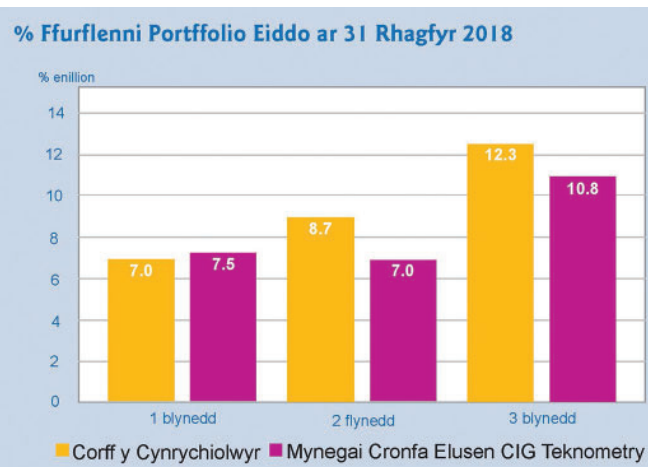
Eiddo a Fuddsoddir

Tanberfformiodd y portffolio eiddo masnachol o ryw ychydig o gymharu â Mynegai Blynyddol yr IPD dros y cyfnod 12 mis hyd at 31 Rhagfyr 2018 ond perfformiodd yn well na'r Mynegai dros y cyfnodau tair a phum mlynedd fel y gwelir yn y tabl isod.

Cafwyd y perfformiad cryfaf yn y sector diwydiannau gyda buddsoddiadau yn y sector diwydiannol yn cynhyrchu enillion o 23.6% yn erbyn meincnod sector misol yr IPD o 20.3%.

Gostyngodd gwerth y portffolio Eiddo a Fuddsoddir ychydig dros y flwyddyn o £74.5m i £73.4m, yn sgil gwireddu rhan o un o ddaliadau'r Ymddiriedolaeth Uned Eiddo, a gynhyrchodd elw o £1.3m.

Yn ystod 2018 cytunodd Corff y Cynrychiolwyr i ail-gysoni'r asedau buddsoddi yn ôl i'r polisi y cytunwyd arno o ddal 15% o'r portffolio buddsoddi mewn eiddo buddsoddi, sydd wedi golygu y bydd £20 miliwn yn cael ei drosglwyddo o fuddsoddiadau'r gyfnewidfa stoc i eiddo yn 2019, gyda £8 miliwn arall eisoes wedi'i glustnodi ar gyfer buddsoddi mewn eiddo.



Datganiad Polisi Buddsoddi Moesegol

Mae gan yr Eglwys yng Nghymru Bolisi Buddsoddi Moesegol ers blynyddoedd lawer. Mae'r polisi'n cael ei lywio gan waith Grŵp Buddsoddi Moesegol Eglwysy a'i gefnogi gan Bwyllgor Buddsoddi Corff y Cynrychiolwyr. Mabwysiadwyd y datganiad polisi presennol gan Gorff Llywodraethol yr Eglwys yng Nghymru ym mis Ebrill 2016.

Fel Eglwys Gristnogol, rydym yn gyfrifol am gydweithredu â phresenoldeb gweithredol Duw yn y byd ac am ddatgan gwerthoedd teyrnas Duw. Mae hyn yn golygu bod gan yr Eglwys ddiddordeb arbennig mewn hyrwyddo popeth sy'n datblygu cyfiawnder a heddwch, sy'n galluogi pobl i ffynnu, sy'n anrhydeddu'r greadigaeth ac sy'n creu cymunedau dynol creadigol.

Mae'r Eglwys yng Nghymru am gael polisi buddsoddi sy'n foesegol ac yn cyd-fynd â'n nod o ddatblygu ein nodau a'n hamcanion. Credwn ei bod hi'n gwbl briodol a phosibl i weithredu polisi o'r fath ochr yn ochr â'r gofyniad i sicrhau'r enillion gorau ar ein buddsoddiadau, ac i ddefnyddio ein buddsoddiadau fel ffordd foesegol o gyfrannu at gost y weinidogaeth a chenhadaeth yn y Dalaith.

Ein nod yw buddsoddi mewn cwmnïau llwyddiannus sydd wedi ymrwymo i ddatblygu eu busnes er lles eu rhanddeiliaid, eu cwsmeriaid, cymunedau lleol a gweithwyr cyflogedig trwy weithredu:

- Arferion cyflogaeth cyfrifol;
- Llywodraethu corfforaethol cydwybodol;
- Polisiâu ac arferion sy'n rhoi sylw priodol i'r amgylchedd a lles y drefn a grëwyd.
- Polisiâu sy'n ystyriol o hawliau dynol a lles unigolion a chymunedau y maent yn gweithredu ynddynt;
- Arferion masnachu teg.

Yn ei pholisi buddsoddi, bydd yr Eglwys yng Nghymru yn gwneud ei gorau glas i beidio â bod yn gysylltiedig â chwmnïau sydd â chynhyrchion neu bolisiâu sy'n mynd yn groes i'r nodau hyn nac yn buddsoddi mewn cwmnïau:

- Sy'n gyfrifol am niweidio'r amgylchedd;
- Sy'n gyfrifol am unrhyw beth sy'n bygwth heddwch, diogelwch a lles cymunedol;
- Sy'n cam-fanteisio, yn llygru neu'n diraddio dynol ryw, yn enwedig pobl dlawd neu'r rhai sy'n agored i niwed yn ariannol;
- Nad ydynt yn poeni am les anifeiliaid.

Rydym yn cydnabod y cymhlethdodau yn ymwneud â gweithgareddau cwmnïau y gallwn ni fuddsoddi ynddynt, ac yn cadw'r hawl i wneud penderfyniadau buddsoddi fesul achos. Byddwn yn gwneud ein gorau glas i ymgysylltu â chwmnïau sy'n torri neu a allai dorri'r polisi hwn neu os oes yna bryderon ynglŷn â materion llywodraethu a chyfrifoldebau cymdeithasol cyn ystyried tynnu buddsoddiad yn ôl.

Polisi'r Eglwys yng Nghymru yw peidio â buddsoddi mewn unrhyw gwmni:

- y mae mwy nag 20% o'i drosiant yn deillio o brif ffocws ar gamblo neu gynhyrchu neu werthu diodydd alcoholig neu gynhyrchion tybaco;
- y mae mwy na 5% o'i drosiant yn deillio o bornograffi, gweithgareddau benthyca rheibus neu ledaeniad arfogaeth y tu hwnt i feysydd amddiffyn dilys a chadw heddwch rhyngwladol;
- y mae mwy na 10% o'i drosiant yn deillio o echdynnu glo thermol neu gynhyrchu olew o dywod tar.

Mae'r Eglwys yng Nghymru am fod yn fuddsoddwr goleuedig a chyfrifol ac, i'r diben hwn, mae'n cael ei chynrychioli ar Grŵp Buddsoddwyr yr Eglwys, sy'n ffordd o gael mynediad at ymchwil, cael gwybodaeth ddibynadwy, rhannu arferion gorau gydag aelod-sefydliadau eraill ac arfer dylanwad cyfunol ar gyfrandalwyr.

Mae perthynas werthfawr rhwng y Pwyllgor Buddsoddiadau a Grŵp Buddsoddi Moesegol yr Eglwys yng Nghymru y mae'r Pwyllgor yn cyfeirio achosion problematig ato ac y mae'n derbyn adroddiad blynyddol ganddo.

Polisi Rheoli Risg

Mae Corff y Cynrychiolwyr wedi sefydlu cofrestr risg eang. Adolygir y gofrestr a'i diweddarau'n flynyddol gan Uwch Reolwyr a chreffir arni gan y Pwyllgor Archwilio a Risg a Chorff y Cynrychiolwyr.

Mae'r gofrestr risg yn nodi'r prif risgiau sy'n wynebu'r sefydliad a maint risgiau o'r fath. Yna mae'r gofrestr risg yn nodi'r rheolaethau a'r gweithdrefnau a sefydlwyd i reoli a lliniaru'r risgiau hynny, ac yn sgil hynny ceir pwyntiau gweithredu, strategaethau ac amserlenni diffiniedig i lliniaru'r risg ymhellach.

Mae'r gofrestr risg wedi nodi tri maes risg o bwys. Mae'r meysydd a'r strategaethau lliniaru cysylltiedig fel a ganlyn:

1. **Gostyngiad yn y cynulleidfaoedd sy'n arwain at ddirywiad cyson o ran presenoldeb mewn eglwysy.**
 - Mae Corff y Cynrychiolwyr yn ceisio cynnal y lefel

uchaf o gymorth ariannol ar gyfer esgobaethau, trwy'r grant bloc yn bennaf ac adolygwyd y lefelau yn 2017;

- Bydd creu ardaloedd cenhadaeth / gweinidogaeth ym mhob esgobaeth yn crynhoi profiad gweinidogaeth ac yn helpu i sicrhau hyfywedd y system plwyfi;
- Mae'r Cyd-gyfarfod Cyllid blynyddol yn galluogi'r Fainc, ymddiriedolwyr Corff y Cynrychiolwyr a Chadeiryddion ac Ysgrifenyddion esgobaethol i adolygu cyllid plwyfi, esgobaethau a'r dalaith yn rheolaidd;
- Mae'r Ffurflen Gyllid Flynyddol yn darparu gwybodaeth fanwl i esgobaethau a'r dalaith am sefyllfa ariannol plwyfi;
- Mae'r Ffurflen Aelodaeth Flynyddol yn darparu dadansoddiad o broffil oedran a phatrymau presenoldeb aelodau;

2. Tramgwydd Seiberddiogelwch.

- Mae protocolau rheoli cyfrinair wedi gwella ac yn disodli'r Safonau Archwilio TG a argymhellir;
- Mae mesurau rheoli rhyngwyd llym ar waith ar rwydwaith Corff y Cynrychiolwyr sy'n atal gwefannau sy'n cynnwys firsau'n rheolaidd;
- Mae pob diweddariad diogelwch yn digwydd yn awtomatig ar weinyddion, systemau gweithredu a dyfeisiau unigol wrth iddynt gael eu rhyddhau;
- Mae clonio e-bost yn dod yn gynyddol soffistigedig ac ni ellir ei blismona'n effeithiol drwy ddulliau technegol yn unig. Mae'r Pennaeth Cyllid wedi cynghori bod angen camau cadarnhau ychwanegol ar gyfer pob cais e-bost am drosglwyddo arian.

3. Cyfanswm elw gwael ar fuddsoddiadau Corff y Cynrychiolwyr yn sgil digwyddiadau economaidd ac ansicrwydd yn y farchnad.

- Mae perfformiad a'r strategaeth fuddsoddi'n cael eu hadolygu bob chwarter;
- Datblygwyd dull cyfanswm elw o ymdrin â gwariant, sy'n gosod gwariant ar lefel y bwriedir iddi ddarparu cyllid hanfodol i'r Eglwys yn y tymor byr ond gan gadw'r sylfaen fuddsoddi;
- Mae'r polisi buddsoddi amrywiol yn sicrhau nad yw incwm wedi'i grynhoi mewn ychydig o fuddsoddiadau;
- Mae portffolio'r gyfnewidfa stoc yn cael ei reoli gan ddau reolwr ar wahân;
- Mae'r portffolio eiddo buddsoddi'n cynnwys cymysgedd o eiddo o wahanol sectorau;
- Byddai'n rhaid i ddirywiad hirdymor fod yn

barhaol i fod yn fygythiad i'r Cynllun Pensiwn Clerigion;

- Adolygiad bob tair blynedd yw hwn sy'n gofyn a ddylai'r Cynllun Pensiwn Clerigion gael ei wahanu o brif gronfa Corff y Cynrychiolwyr;
- Mae perfformiad y rheolwyr buddsoddi'n cael ei fesur yn erbyn meincnod cydnabyddedig.

Polisi Cronfeydd wrth Gefn

Ar 31 Rhagfyr 2018 roedd cronfeydd Corff y Cynrychiolwyr yn dod i gyfanswm o £710 miliwn (2017: £720 miliwn).

Cronfeydd Cyffredinol

Roedd cyfanswm y Cronfeydd Cyffredinol a ddelid gan Gorff y Cynrychiolwyr ar 31 Rhagfyr 2017 yn £411 miliwn (2017: £437 miliwn).

Mae'r polisi gwariant cyfanswm enillion yn seiliedig ar faint y Cronfeydd Cyffredinol a ddelir gan Gorff y Cynrychiolwyr. Y polisi yw gosod gwariant ar lefel y bwriedir iddi ddarparu cyllid hanfodol i'r Eglwys yn y tymor byr ond gan gadw'r sylfaen fuddsoddi i ddarparu cynnydd cynaliadwy mewn gwariant blynyddol i'r dyfodol.

Cronfeydd Dynodedig

Mae gan yr Ymddiriedolwyr y pŵer i ddynodi cronfeydd cyffredinol i gael eu cadw at ddiben cytunedig lle ystyrir bod hyn yn beth doeth i'w wneud.

Ar 31 Rhagfyr 2018 roedd y Cronfeydd Dynodedig yn werth £299 miliwn (2017: £284 miliwn). Mae manylion y Cronfeydd Dynodedig i'w gweld ar dudalen 42. Y gronfa fwyaf arwyddocaol yw'r Gronfa Ailbriso, sydd â balans o £212 miliwn, sy'n cynrychioli'r gwahaniaeth rhwng y gwerthoedd marchnad a roddir ar eiddo nas buddsoddir (gan gynnwys persondai, eglwysi, neuaddau eglwys ac eiddo amrywiol) a'r gost waelodol. Felly, ni ellir gwireddu'r Gronfa Ailbriso ond trwy gael gwared ar yr eiddo nas buddsoddir a ddelir gan Gorff y Cynrychiolwyr ar gyfer gwaith yr Eglwys o ddydd i ddydd.

Mae'r holl Gronfeydd Dynodedig yn cael eu hadolygu'n flynyddol a'u dychwelyd i gronfeydd cyffredinol os na fydd modd cyfiawnhau eu dynodiad mwyach.

Cronfeydd Cyfyngedig

Ar 31 December 2018 nid oedd unrhyw Gronfeydd cyfyngedig (2017: dim) yn cael eu dal gan Gorff y Cynrychiolwyr.

CYNLLUNIAU'R DYFODOL

Mae Corff y Cynrychiolwyr wedi parhau i adolygu amryw o faterion strategol a all fod â goblygiadau sylweddol i'r Eglwys yng Nghymru ymhen amser.

Materion tymor byr i ganolig

Cymorth i'r esgobaethau

Mae Corff y Cynrychiolwyr yn parhau i ddarparu cymorth i'r Eglwys yng Nghymru mewn sawl ffordd wahanol. Yn fwyaf amlwg, mae wedi ymrwmo i gynnal lefel y Grant Bloc i esgobaethau (tua £6.2 miliwn) hyd at ac yn cynnwys 2021. Wrth wneud hynny, mae Corff y Cynrychiolwyr yn gweithredu gyda diffyg cynlluniedig ac mae angen rheoli'r broses o dynnu arian i lawr i gefnogi'r strategaeth hon yn ofalus. Mae Corff y Cynrychiolwyr yn darparu cymorth proffesiynol i'r Eglwys mewn amryw o feysydd allweddol hefyd.

Golwg 2020

Mae Corff y Cynrychiolwyr yn gwneud cyfraniad llawn at gefnogi proses *Golwg 2020*, gan gynnwys trwy ddarparu £3.5 miliwn dros dair blynedd (2015-17) ar gyfer Cronfa Gweddnewid *Golwg 2020*. Fodd bynnag, mae'r broses o ailadeiladu'r Eglwys ar gyfer 2020 a thu hwnt yn cyflwyno heriau mwy amrywiol na chyllido. Yn arbennig, mae newidiadau i strwythurau plwyfi a phatrymau gweinidogaethau yn codi cwestiynau newydd ynglŷn â llywodraethu, adroddiadau ariannol, y defnydd o eiddo a chronfeydd, darparu cymorth tai a chymorth arall ar gyfer y weinidogaeth. Bydd Corff y Cynrychiolwyr yn gwneud cyfraniad allweddol at helpu'r Eglwys i ystyried a datrys y cwestiynau hyn.

Cydnabyddiaeth i Glerigion

Mae'r gyfran fwyaf o bell ffordd o wariant Corff y Cynrychiolwyr yn gysylltiedig yn uniongyrchol neu'n anuniongyrchol (er enghraifft, trwy'r Grant Bloc) gyda chostau'r weinidogaeth. Mae'n amlwg mai ewyllys yr Eglwys yw y dylai ei chlerigion gael eu trin yn deg a chyfiawn, ac mae'r pecyn cydnabyddiaeth i glerigion - tâl; cynllun pensiwn; tai; treth gyngor a biliau cyfleustodau; incwm o swyddfeydd ac ymddiriedolaethau achlysurol - wedi'i strwythuro i ddarparu'r lefel uchaf o gymorth i alluogi clerigion i ganolbwyntio ar weinidogaeth a chenhadaeth. Fodd bynnag, mae'r pecyn hwn wedi'i seilio hefyd ar batrymau gweinidogaeth, ffordd o fyw a bywyd teuluol traddodiadol, ac efallai na fydd yn adlewyrchu anghenion gweinidogion heddiw o reidrwydd. Am y rheswm hwn, mae Corff y Cynrychiolwyr wedi comisiynu adolygiad o'r pecyn cydnabyddiaeth i glerigion gyda'r bwriad o sicrhau cydbwysedd rhwng

yr hyn sy'n deg a chyfiawn ar y naill law, ac yn fforddiadwy a chynaliadwy i'r Eglwys ar y llaw arall.

Rheoli Eiddo

Eglwysi Diangen

Mae dod o hyd i ddyfodol newydd i eglwysi caeedig yn anodd. At ei gilydd, adeiladwyd yr adeiladau hyn at bwrpas penodol ac maen nhw wedi'u hamgylchynu gan feddi. Maen nhw hefyd yn adeiladau rhestredig o bwysigrwydd hanesyddol yn aml. Mae'n bwysig dechrau meddwl yn gynnar ar ôl cau eglwys am ei defnydd yn y dyfodol a gall trafodaethau gyda grwpiau cymunedol eraill arwain at gyfleoedd i brydlesu'r adeiladau hyn gan gadw defnydd addoli. Mae hyn yn rhoi'r adeilad yn nwylo'r gymuned at ddibenion y gymuned ond yn sicrhau lle i addoliad parhaus hefyd. Bydd y mathau hyn o drefniadau'n dod yn fwy cyffredin ond mae angen negydu a thrafod yn ofalus gyda phawb dan sylw i gyrraedd atebion derbyniol ac ymarferol i bawb.

Cyllid

Yr her fwyaf sy'n wynebu unrhyw gynulleidfa wrth ofalu am ei heglwys yw cyllid. Mae hyn yn cychwyn gyda chodi arian a chymorth lleol ond yn ymestyn i chwilio am grantiau gan sefydliadau mawr yn cynnwys y loteri. Y brif ffynhonnell gyllid ar gyfer ein heglwysi hanesyddol yw cronfa'r loteri a elwir erbyn hyn yn Gronfa Dreftadaeth y Loteri Genedlaethol. Mae'n amlwg, er bod y gronfa hon yn dal yn awyddus i gefnogi manau addoli, y bydd cyllid yn cael ei ddarparu i'r eglwysi hynny a all gael effaith gymunedol a diwylliannol. Nid cronfa i drwsio'r adeilad yn unig ydyw; mae'n ymwneud â sut bydd y gwaith trwsio'n galluogi cymunedau bywiog ac egnïol i ffynnu.

Datblygiadau Digidol

Mae creu system hawlebau ar-lein wedi newid y ffordd o weithredu'r system hawlebau'n sylweddol. Mae'n gwneud y broses yn symlach ac yn fwy tryloyw. Mae'n gysylltiedig â Church Heritage Cymru sef cronfa ddata o ffeithiau a gwybodaeth am bob eglwys, gweler www.churchheritagecymru.org.uk. Mae potensial Church Heritage Cymru yn eang ond fel unrhyw gronfa ddata mae angen ei llenwi gyda gwybodaeth gywir a pherthnasol. Mae canfod pobl i wneud y gwaith hwn wedi bod yn her. Byddwn yn ystyried dyfodol y system hon yn ofalus dros y blynyddoedd nesaf.

Ar yr un pryd, mae Corff y Cynrychiolwyr yn ymchwilio i greu system stocrestr ar-lein er mwyn gallu cofnodi a chadw rhestri o gynnwys eglwysi'n briodol. Mae gwybod beth sydd gennym yn ein heglwysi'n allweddol i stiwardiaeth dda, cynllunio ar gyfer y dyfodol ac yswiriant priodol.

Bydd y System Hawlebau Ar-lein yn cael ei hailysgrifennu a'i chynllunio dros y flwyddyn neu ddwy nesaf (a ninnau nawr yn gwybod ei bod yn gweithio'n dda) fel y gellir gwneud ceisiadau dwyieithog.

Cefnogi Ardaloedd Gweinidogaeth

Mae datblygu ardaloedd gweinidogaeth yn cyflwyno heriau newydd wrth i eglwysi fynd ati o'r newydd i bwysu a mesur eu hasedau a cheisio cynllunio beth sydd ei angen i ymateb i heriau'r dyfodol. Mae hyn yn golygu cymorth sylweddol i arwain eglwysi lleol o ran pa asedau sydd ar gael a'r cyfyngiadau ar eu defnydd a'u datblygiad. Bydd darparu gwybodaeth i ardaloedd gweinidogaeth yn flaenoriaeth allweddol i'r dyfodol.

Diogelu

Dros y blyneddau diwethaf, mae Corff y Cynrychiolwyr ac esgobaethau'r Eglwys yng Nghymru wedi buddsoddi'n drwm yn ei gymorth diogelu. Mae sicrhau bod yr Eglwys yn darparu amgylchedd diogel ar gyfer pawb y mae'n eu gwasanaethu, yn enwedig y rhai sy'n arbennig o agored i niwed, yn rhan allweddol o'n tystiolaeth Gristnogol. Fodd bynnag, disgwylir y bydd angen cymorth ychwanegol sylweddol yn y dyfodol agos i sicrhau y gall yr Eglwys gymryd rhan lawn yn yr Ymchwiliad Annibynnol i Gam-drin Plant yn Rhywiol. Disgwylir i'r ymchwiliad i achosion sy'n codi o waith yr Eglwys yng Nghymru fod yn 2019 bellach, ac mae'r Eglwys yng Nghymru wedi ymrwymo i roi pob cymorth iddo. O ran Corff y Cynrychiolwyr, mae hyn yn debygol o olygu costau yn ymwneud â chynrychiolaeth gyfreithiol, ynghyd ag amser staff i ymchwilio a darparu dogfennau fel sy'n ofynnol gan yr Ymchwiliad. Disgwylir y bydd y buddsoddiad cynharach yn narpariaeth diogelu'r Eglwys, gan gynnwys yr Adolygiad Annibynnol o Achosion Hanesyddol, yn ddefnyddiol yn hyn o beth.

Hyfforddi ar gyfer y Weinidogaeth

Athrofa Padarn Sant sy'n darparu hyfforddiant ar gyfer y weinidogaeth (lleyg ac ordeiniedig) yn yr Eglwys yng Nghymru. Mae'n atebol i Gorff y Cynrychiolwyr o safbwynt materion staffio a chyllidebol ac i Fainc yr Esgobion o safbwynt materion strategaeth hyfforddi a datblygu gweinidogion. Yn ystod 2018, cynyddodd nifer y myfyrwyr ym mhob maes dysgu, arwydd cadarnhaol iawn i ddyfodol y weinidogaeth.

Yn 2018 cymerodd Corff y Cynrychiolwyr gyfrifoldeb ariannol llawn am weithredu Athrofa Padarn Sant gan wneud addasiad i'r Grant Bloc yn unol â hynny i gynnwys cyfraniad esgobaethau i ddarpariaeth hyfforddiant diwinyddol.

Hefyd yn 2018, yn dilyn ystyriaeth fanwl o nifer o opsiynau gwahanol, cytunodd Corff y Cynrychiolwyr bod Athrofa Padarn Sant yn aros ar safle cyn Goleg Mihangel Sant yn Llandaf tan 2029 o leiaf. Er mai'r safle hwn yw canolfan weinyddol Athrofa Padarn Sant a'i fod yn gartref llawn amser i fyfyrwyr preswyl, nid yw gwaith Athrofa Padarn Sant wedi'i gyfyngu o gwbl i'r safle hwn ac mae defnydd cynyddol yn cael ei wneud o ddysgu gwasgareddig a digidol mewn lleoliadau ledled Cymru.

Bydd Corff y Cynrychiolwyr yn parhau i weithio'n agos gyda Phennaeth Athrofa Padarn Sant, Cyngor Athrofa Padarn Sant, esgobaethau a Mainc yr Esgobion i gyfrannu at hyrwyddo datblygiad Athrofa Padarn Sant a'i rôl bwysig ym mywyd yr Eglwys yng Nghymru.

Adolygiad o Gadeirlannau

Cyflwynwyd yr adolygiad annibynnol o rôl, llywodraethiant a chyllido adnoddau cadeirlannau yn yr Eglwys yng Nghymru, a gomisiynwyd gan Fainc yr Esgobion, i'r Corff Llywodraethol ym mis Ebrill 2017. Mae gan argymhellion yr Adolygiad oblygiadau o ran y cyllid a'r cymorth proffesiynol a ddarperir i gadeirlannau. Bydd angen i Gorff y Cynrychiolwyr weithio gyda phob parti, gan gynnwys yr esgobaethau, i helpu i weithredu gweledigaeth yr Adolygiad ar gyfer cadeirlannau Cymru, fel sy'n ofynnol gan y Corff Llywodraethol.

Dathliadau Canmlwyddiant yr Eglwys yng Nghymru Yn 2020, byddwn yn dathlu can mlynedd ers sefydlu'r Eglwys yng Nghymru. Mae'r Pwyllgor Sefydlog wedi dechrau ar y broses o ystyried sut y dylid nodi'r dyddiad hwn, ac mae Corff y Cynrychiolwyr yn barod i helpu gydag unrhyw gymorth ymarferol sydd ei angen. Bydd angen ariannu unrhyw ddiwyddiadau dathlu hefyd, a bydd angen i Gorff y Cynrychiolwyr fod yn rhan o unrhyw drafodaethau ar yr agwedd honno ar gynllunio digwyddiadau.

Materion tymor hir

Pensiynau

Cadarnhaodd yr arolwg actiwaraid o'r Cynllun Pensiwn Clerigion ar 31 Rhagfyr 2016 fod y Cynllun wedi'i ariannu'n dda ac yn parhau i fod yn gyfran ddoeth o gyfanswm asedau Corff y Cynrychiolwyr. Fodd bynnag, mae'r costau i esgobaethau wedi parhau i gynyddu'n sylweddol. Bydd angen i Gorff y Cynrychiolwyr barhau i

adolygu'r Cynllun Pensiwn Clerigion, gan gynnwys sut caiff ei gyllido a'i fuddion. Cynhelir y prisiad actiwaraid nesaaf o'r Cynllun Pensiwn Clerigion ar 31 Rhagfyr 2019.

Eiddo

Eglwysi Diangen

Mae datblygu'n partneriaeth gyda Friends of Friendless Churches yn brif flaenoriaeth yn y blynyddoedd nesaf. Y nod yw diogelu'r cydweithio rhagorol gyda Cadw i sicrhau bod eglwysi treftadaeth allweddol yn cael eu rhoi ym meddiant yr elusen, a dod o hyd i ffyrdd o roi llefydd arbennig eraill i'w meddiant hefyd. Mae llawer o'n heglwysi bach, gwledig yn 'fannau tenau' gyda'r bwch rhwng nefoedd a daear yn fach, felly mae eu cadw fel llefydd tawel i ymweld â nhw, i weddio a myfyrio yn ganlyniad gwych iddynt.

Mae Esgobaeth Llanelwy wedi datblygu rhwydwaith o Eglwysi Pererindod sy'n gweithio mewn ffordd debyg ac yn sicrhau bod eglwysi sydd wedi cau yn aros o fewn teulu'r Eglwys ond nid trwy strwythur traddodiadol y Cyngor Plwyf Eglwysig/MAC. Mae'r eglwysi hyn yn dal yn annwyl i bobl leol gyda gwasanaethau achlysurol yn dal i gael eu cynnal ynddynt ond mae'r Esgobaeth a Chorff y Cynrychiolwyr yn gofalu am yr agweddau ariannol a gweinyddol.

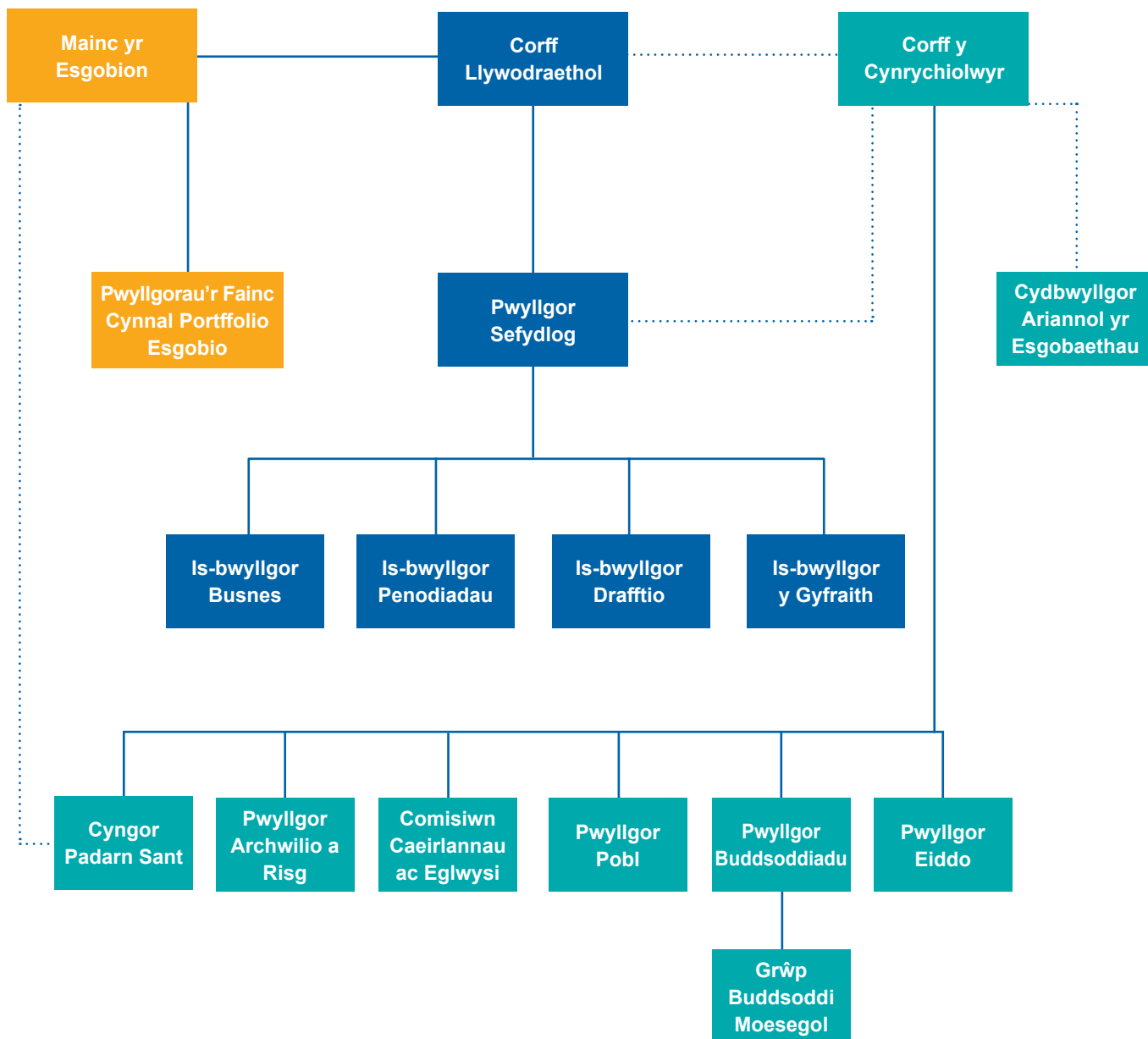
Pobl

Nid yw gofalu am adeilad eglwys yn hawdd yn enwedig os yw'n adeilad rhestredig o bwysigrwydd treftadaeth cenedlaethol hefyd. Sicrhau bod gennym ddigon o bobl gyda'r sgiliau iawn i reoli'r adeiladau hyn fydd yr her fwyaf yn y tymor hir. Mae'n amlwg bod darparu cymorth ar ffurf canllawiau a swyddogion cymorth yn rhan allweddol o'r ateb ond mae'r angen i ddod â phobl sy'n wynebu'r un heriau at ei gilydd a rhannu profiad ac adnoddau yr un mor bwysig. Os yw pobl yn mynd i ymrwmo i ofalu am eu hadeilad, byddant yn fwy parod i wneud hynny os ydynt yn cael cefnogaeth a ddim yn teimlo eu bod ar eu pen eu hunain.

Tai Fforddiadwy

Mae caniatáu defnyddio asedau dros ben i ddatblygu tai fforddiadwy i ddiwallu anghenion tai dwys yn brif flaenoriaeth i Gorff y Cynrychiolwyr. Mae'r manteision i gymunedau ac i enw da a statws yr eglwys eisoes yn glir o'r gwahanol brosiectau a gyflawnwyd hyd yn hyn. Mae gweithio gyda'n partner allweddol, Housing Justice Cymru, yn dangos manteision gwirioneddol gwneud gwahaniaeth i fywydau pobl drwy ddiwallu'r anghenion dynol mwyaf sylfaenol – cartref

STRWYTHUR Y DALAITH



LLYWODRAETHU A RHEOLI

Crëwyd Corff Cynrychiolwyr yr Eglwys yng Nghymru drwy Siarter Gorffori ar 24 Ebrill 1919, a'i gyfansoddi i ddal yr holl eiddo a buddsoddiadau a roddwyd yn ei feddiant mewn ymddiriedolaeth at ddefnydd ac amcanion Archesgob, Esgobion, Clerigion a Lleygion yr Eglwys yng Nghymru. Delir yr asedau hyn er mwyn rhoi'r gefnogaeth fwyaf priodol i genhadaeth yr Eglwys mewn plwyfi ledled y dalaith.

Mae gan Gorff y Cynrychiolwyr hyd at 26 aelod, ac mae'n cyfarfod deirgwaith y flwyddyn. Rheoleiddir aelodaeth a swyddogaethau Corff y Cynrychiolwyr gan Bennod III Cyfansoddiad yr Eglwys yng Nghymru.

Rhoddir manylion yr ymddiriedolwyr a fu'n gwasanaethu yn ystod y flwyddyn, ac ers diwedd y flwyddyn, ar dudalen 23. Nodir perthynas Corff y Cynrychiolwyr â'i bwyllgorau ac â chyrrff taleithiol eraill yr Eglwys yng Nghymru ar dudalen 19.

Aelodaeth

Penodir yr ymddiriedolwyr am dair blynedd. Mae aelodau Corff y Cynrychiolwyr yn cynnwys:

- Yr Archesgob;
- Cadeirydd Pwyllgor Sefydlog y Corff Llywodraethol;
- Cadeirydd Bwrdd Cyllid pob Esgobaeth;
- Un clerig a etholwyd gan Gynhadledd pob Esgobaeth;
- Unigolyn lleyg a etholwyd gan Gynhadledd Esgobaethol pob Esgobaeth;
- Hyd at bedwar aelod a enwebwyd gan Fainc yr Esgobion mewn ymgynghoriad â'r Pwyllgor Sefydlog;
- Hyd at ddau aelod a gyfetholwyd gan aelodau eraill Corff y Cynrychiolwyr.

Cymwysterau i fod yn Aelod

Mae'r canlynol yn gymwys i fod yn aelodau o Gorff y Cynrychiolwyr:

- Unrhyw glerig sy'n dal swydd eglwysig yn yr Eglwys yng Nghymru neu drwydded gan Esgob un o Esgobaethau'r Eglwys yng Nghymru nad yw wedi ymddeol neu wedi cyrraedd 70 oed;
- Unrhyw gymunwr lleyg dros 18 mlwydd oed a than 75 mlwydd oed sydd naill ai:
 - a. yn preswyllo, neu wedi preswyllo am gyfnod o 12 mis, yn un o blwyfi'r Eglwys yng Nghymru; neu,

- b. y mae ei enw'n ymddangos ar rôl etholwyr yn un o blwyfi'r Eglwys yng Nghymru ac nad yw'n perthyn i gorff crefyddol nad yw mewn cymundeb â'r Eglwys yng Nghymru.

Gall cymunwr lleyg gael ei ethol i fod yn aelod o Gorff y Cynrychiolwyr ar gyfer yr esgobaeth lle mae ef neu hi'n preswyllo, yn dal swydd esgobaethol neu y mae ei enw neu ei henw ar rôl etholwyr plwyf y cyfryw esgobaeth. Ni fydd unrhyw weithiwr cyflogedig o Gorff y Cynrychiolwyr, Bwrdd Cyllid Esgobaethol neu unrhyw gorff esgobaethol neu daleithiol arall o'r fath o fewn yr Eglwys yng Nghymru yn gymwys i fod yn aelod o Gorff y Cynrychiolwyr neu o unrhyw bwyllgor neu is-bwyllgor.

Cyflwyno a Hyfforddi Aelodau

Polisi Corff y Cynrychiolwyr yw darparu i'w aelodau hyfforddiant addas i'w dyletswyddau fel ymddiriedolwyr elusen ac fel aelodau o un o'i bwyllgorau. Caiff pob aelod newydd gyfle i ddilyn hyfforddiant allanol at fod yn ymddiriedolwr elusen. Gwahoddir pob aelod newydd hefyd i Swyddfa'r Dalaith i gyfarfod â'r staff ac i ddysgu mwy am waith Corff y Cynrychiolwyr, y Corff Llywodraethol a Mainc yr Esgobion.

Yn ychwanegol, cynigir i aelodau hyfforddiant arbennig i gwrdd â diffyg penodol mewn gwybodaeth neu brofiad, mae a wnelo'n aml â gwaith yr aelod ar un o bwyllgorau Corff y Cynrychiolwyr. Yn y gorffennol bu'r hyfforddiant hwn o fudd neilltuol ym maes cymhleth ac arbenigol buddsoddi ac archwilio.

Pwyllgorau

Sefydlodd Corff y Cynrychiolwyr chwe phwyllgor – Buddsoddiadau, Eiddo, Pobl, Archwilio a Risg, Cyngor Padarn Sant a'r Comisiwn Cadeirlannau ac Eglwysi – pob un â'u hamodau gorchwyl a swyddogaethau penodol a roddwyd iddynt gan Gorff y Cynrychiolwyr ac a adolygir bob tair blynedd.

Pwyllgor Buddsoddiadau

Y Pwyllgor Buddsoddiadau sy'n penderfynu ar strategaeth fuddsoddi Corff y Cynrychiolwyr (oddi mewn i amcanion cyffredinol polisi Corff y Cynrychiolwyr ac ar gyngor ei gynghorwyr penodedig), ac fe'i hawdurdodir i wneud yr holl benderfyniadau angenrheidiol i reoli buddsoddiadau Corff y Cynrychiolwyr oddi mewn i'r strategaeth hon.

Pwyllgor Eiddo

Mae'r Pwyllgor Eiddo yn gyfrifol am bolisi yn ymwneud ag eiddo nas buddsoddir Corff y Cynrychiolwyr – eglwysi, persondai, clastiroedd, tai esgobion a mynwentydd – ac â rheoli'r eiddo hwnnw. Mae ganddo

ddyletswyddau eang, yn cynnwys awdurdodi prynu a gwerthu eiddo; datblygu strategaethau at ddelio ag adeiladau eglwysig a mynwentydd diangen; gweinyddu ymddiriedolaethau, cymynroddion a rhoddion; a gweinyddu grantiau at drwsio a gwella eiddo.

Pwyllgor Pobl

Mae'r Pwyllgor Pobl yn gyfrifol am ddatblygu polisïau a gweithdrefnau ar gyfer clerigion, staff a gwirfoddolwyr yn unol â deddfwriaeth benodol y mae a wnelo â phob grŵp ac yn unol ag arfer da. Mae hyn yn cynnwys cynghori Corff y Cynrychiolwyr ar raddfa cyflogau clerigion a staff ac ar amodau a threfniadau cyllido cynlluniau pensiwn clerigion a staff fel ei gilydd. Mae'n gyfrifol hefyd am oruchwylio'r Polisi Diogelu.

Pwyllgor Archwilio a Risg

Mae'r Pwyllgor Archwilio a Risg yn gweithio gydag archwilwyr allanol Corff y Cynrychiolwyr i sicrhau bod y Corff yn adrodd yn briodol ar weithgareddau ariannol ac yn cydymffurfio â gofynion cyfrifyddu elusennau. Mae'n rhoi cyngor strategol ar faterion yn ymwneud â'r gyllideb ac yn ystyried rhagolygon ariannol hirdymor, ac mae ganddo ran bwysig yn y gwaith o fonitro effeithiolrwydd gwaith mewnol ac allanol. Mae ganddo rôl bwysig o ran goruchwylio'r broses rheoli risg hefyd ac i ystyried goblygiadau ariannol posibl materion diogelu.

Cyngor Padarn Sant

Mae Cyngor Padarn Sant yn goruchwylio gwaith Athrofa Padarn Sant, sy'n dwyn ynghyd hyfforddiant ar gyfer gweinidogaeth ac addysg ar gyfer disgyblaethau'r Eglwys yng Nghymru. Mae'n adrodd i Fainc yr Esgobion am y rhan fwyaf o'i waith, ond yn adrodd i Gorff y Cynrychiolwyr ar gyllido a materion staffio.

Y Comisiwn Cadeirlannau ac Eglwysi

Swyddogaeth y Comisiwn Cadeirlannau ac Eglwysi yw darparu cyngor arbenigol i lysoedd esgobaethol ac i grwpiau ymgynghorol ar geisiadau am gael gwneud gwaith o bwys ar gadeirlannau ac eglwysi. Mae'n rhan o'r drefn fewnol (y drefn hawleb) a sefydlodd yr Eglwys yng Nghymru fel un o amodau cael ei heithrio o reoliadau cynllunio lleol.

Gwrthdaro Buddiannau

Mae aelodau Corff y Cynrychiolwyr yn debygol o wasanaethu'r Eglwys yng Nghymru mewn ffyrdd eraill a bydd rhai, yn enwedig clerigion, yn derbyn tâl am y swyddi hyn. Mae Corff y Cynrychiolwyr yn gweithredu polisi gwrthdaro buddiannau i sicrhau nad yw buddiannau eraill aelodau – buddiannau personol neu fuddiannau ar ran sefydliadau eraill yn yr Eglwys – yn cael dylanwad amhriodol ar benderfyniadau Corff

y Cynrychiolwyr. Caiff cofrestr o fuddiannau aelodau ei chadw a'i diweddarau'n rheolaidd, ac mae aelodau'n cael cyfle ar ddechrau pob cyfarfod i ddatgan unrhyw achos o wrthdaro buddiannau posibl gyda'r eitemau dan ystyriaeth.

Codi arian

Nid yw Corff y Cynrychiolwyr yn mynd ati'n ddiwyd i godi arian, ond mae'n hynod ddiolchgar am unrhyw gyfraniadau. Nid oes unrhyw gwynion wedi dod i law mewn perthynas â chodi arian.

Datganiad o Gyfrifoldebau Ymddiriedolwyr

Mae'r ymddiriedolwyr yn gyfrifol am baratoi Adroddiad Blynyddol yr Ymddiriedolwyr a'r datganiadau ariannol yn unol â'r gyfraith berthnasol ac â Safonau Cyfrifyddu'r Deyrnas Unedig (y Safon Cyfrifyddu a Dderbynnir yn Gyffredin yn y Deyrnas Unedig).

Mae'r gyfraith berthnasol i elusennau yng Nghymru a Lloegr yn mynnu bod yr ymddiriedolwyr yn paratoi datganiadau ariannol am bob blwyddyn ariannol a fydd yn rhoi darlun cywir a theg o gyflwr yr elusen ac o'r adnoddau incwm a dderbyniodd a'r adnoddau a wariodd dros y cyfnod hwnnw.

Wrth baratoi'r datganiadau ariannol hyn rhaid i'r ymddiriedolwyr:

- ddethol polisiau addas a'u cymhwyso gyda chysondeb;
- gadw at y dulliau a'r egwyddorion yn Natganiad yr Elusennau o Arferion a Argymhellir (SORP);
- gwneud penderfyniadau ac amcangyfrifon sy'n rhesymol ac yn oichelgar a darbodus;
- datgan a ddilynwyd safonau cyfrifyddu cymwys, ac eithrio unrhyw wahaniaethau a ddatgelir ac a esbonnir yn y datganiadau ariannol; a
- pharatoi'r datganiadau ariannol ar sail busnes gweithredol, onid yw'n anaddas cymryd yn ganiataol y bydd yr elusen yn parhau i weithredu.

Mae'r ymddiriedolwyr yn gyfrifol am gadw cofnodion cyfrifyddu priodol a fydd yn dangos yn rhesymol gywir ar unrhyw adeg sefyllfa ariannol yr elusen ac yn eu galluogi i sicrhau bod y datganiadau ariannol yn cydymffurfio â Deddf Elusennau 2011, Rheoliadau (Cyfrifyddu ac Adrodd) Elusennau 2008 a darpariaethau gweithred yr ymddiriedolaeth. Maent yn gyfrifol hefyd am warchod asedau'r elusen ac, o ganlyniad, am gymryd camau rhesymol i rwystro ac i ddatgelu twyll neu afreoleidd-dra arall.

Mae'r ymddiriedolwyr yn gyfrifol am gynhالياeth a chywirdeb yr elusen a'r wybodaeth ariannol a gynhwysir ar ei gwefan. Gall deddfwriaeth y Deyrnas Unedig ar baratoi a dosbarthu datganiadau ariannol fod yn wahanol i ddeddfwriaeth awdurdodaethau eraill.

Trwy orchymyn Corff y Cynrychiolwyr.

James Turner, Cadeirydd

Geoff Moses, Ymddiriedolwr

27 Mehefin 2019

GWYBODAETH GYFEIRIOL A GWEINYDDOL

Aelodau Corff y Cynrychiolwyr

Cadeirydd a Dirprwy Gadeirydd

Mr J J Turner
Cadeirydd

Syr P Silk
Dirprwy Gadeirydd
(O 7 Mawrth 2019)

Aelodau Ex Officio

Y Parchediacaf J D E Davies
Archeshob Cymru

Mrs L Perkins

Mrs H R Jones
Cadeirydd, Bwrdd Cyllid Esgobaeth Llanelwy

Dr H J Parry-Smith
Cadeirydd, Bwrdd Cyllid Esgobaeth Bangor
(O 7 Mawrth 2018)

Mr N Griffin
Cadeirydd, Bwrdd Cyllid Esgobaeth Tyddewi

Mr M A Lawley
Cadeirydd, Bwrdd Cyllid Esgobaeth Llandaf

Mr P E Lea
Cadeirydd, Bwrdd Cyllid Esgobaeth Mynwy

Syr P Silk
Cadeirydd, Bwrdd Cyllid Esgobaeth
Abertawe ac Aberhonddu

Aelodau Etholedig

Llanelwy

Yr Hybarch R H Griffiths
Archddiacon Wrecsam
(Hyd at 31 Gorffennaf 2018)

TY Tra Pharchedig N H Williams
(O 1 Medi 2018)

Mrs H M Wiseman

Bangor

Y Tra Pharchedig K L Jones
Deon Bangor

Mrs M West
(Hyd at 15 Tachwedd 2018)

Tyddewi

Yr Hybarch P Mackness
Archddiacon Tyddewi

Mrs J Hayward
(O 5 Tachwedd 2018)

Mrs J Heard
(Hyd at 25 Mai 2018)

Llandaf

Yr Hybarch C B W Smith
Archddiacon Morgannwg

Mr G I Moses

Mynwy

Yr Hybarch J S Williams
Archddiacon Casnewydd

Miss P R Brown

Abertawe ac Aberhonddu

Yr Hybarch A N Jevons
Archddiacon Aberhonddu

Mr T J P Davenport

Aelodau Enwebedig

Mr R Davies

Mr P D Kennedy
(O 8 Mawrth 2018)

Mr T O S Lloyd OBE, DL, FSA

Mr J J Turner

Aelodau Cyfetholedig

Mr L James

Mr P D Kennedy
(Hyd at 8 Mawrth 2018)

(1 lle gwag)

Aelodau Pwyllgorau

(*heb fod yn aelod o Gorff y Cynrychiolwyr)

Y Pwyllgor Buddsoddi

Mr J J Turner (Cadeirydd)
Mrs J Heard (Dirprwy Gadeirydd) (*Hyd at 25 Mai 2018*)
Mr R Anning*
Mr J Fox*
Mr L James
Mr D G Myrddin-Evans*
Mr R Page*
Mr R D Thomas* (*Hyd at 8 Tachwedd 2018*)
Y Parchedig I K Rees*

Y Pwyllgor Archwilio a Risg

Mr G I Moses (Cadeirydd)
Mr V Jones*
Mrs L Jones*
Mr M A Lawley (*O 8 Mawrth 2018*)
Syr P Silk (*O fis Mawrth 2018*)

Y Pwyllgor Eiddo

Mr R Davies (Cadeirydd)
Y Tra Pharchedig K L Jones (*O 8 Mawrth 2018*)
Yr Hybarch R H Griffiths (*Hyd at 31 Gorffennaf 2018*)
Yr Hybarch A N Jevons
Yr Hybarch P R Mackness (*O 7 Mehefin 2018*)
Yr Hybarch C B W Smith
Yr Hybarch D M Wight (*Hyd at 28 Chwefror 2018*)
Yr Hybarch N H Williams (*O 15 Tachwedd 2018*)
Yr Hybarch J S Williams
Ms M Gerrard*
Mr J E Jones*
Mr D A Williams*

Y Pwyllgor Pobl

Mr P D Kennedy (Cadeirydd)
Mr T J P Davenport (Dirprwy Gadeirydd)
Y Gwir Barchedig G K Cameron*
Yr Hybarch R H Griffiths (*Hyd at 31 Gorffennaf 2018*)
Yr Hybarch A N Jevons (*O 1 Awst 2018*)
Mr C W J Francis* (*O 7 Mehefin 2018*)
Mr N Griffin
Mr D B Halse* (*O 7 Mehefin 2018*)
Mrs B E Harding*
Mrs M West (*Hyd at 15 Tachwedd 2018*)
Mrs H M Wiseman (*O 15 Tachwedd 2018*)

Y Comisiwn Cadeirlannau ac Eglwysi

Mr T O S Lloyd OBE, DL, FSA (Cadeirydd)
Y Gwir Barchedig J W Evans*
Y Tra Pharchedig D J R Lean* (*Hyd at 16 Chwefror 2018*)
Mr R S Dean* (*Hyd at 31 Rhagfyr 2018*)
Mr J Orbach*
Mr R J Silvester*
Mr R Wall* (*Hyd at 16 Chwefror 2018*)

Cyngor Padarn Sant

Y Gwir Barchedig R E Pain* (Cadeirydd)
(*Hyd at 30 Ebrill 2019*)
Y Gwir Barchedig J Osborne* (*O 4 Ionawr 2018*)
Y Gwir Barchedig A T G John* (*Hyd at 2 Ionawr 2018*)
Yr Hybarch T H A Mason*
Yr Hybarch D M Wight (*Hyd at 28 Chwefror 2018*)
Y Parchedig Ganghellor P Powell* (*O 3 Medi 2018*)
Y Parchedig Ganon T J Hewitt*
Y Parchedig Ganon Ddr R Johnson* (*O 3 Medi 2018*)
Y Parchedig Ganon R O L Lowndes*
Y Parchedig Ddr M C James* (*Hyd at 31 Awst 2018*)
Y Parchedig D J F J A McClean*
Miss P R Brown
Dr R Pope* (*Hyd at 2 Ionawr 2018*)

Swyddi Rheoli Allweddol

Ysgrifennydd y Dalaith
Pennaeth Gwasanaethau Cyfreithiol
Pennaeth Cyllid
Pennaeth Gwasanaethau Eiddo
Pennaeth Cyfathrebu a Thechnoleg
Pennaeth yr Ysgrifenyddiaeth
Pennaeth Adnoddau Dynol
Pennaeth Athrofa Padarn Sant

Cynghorwyr

Archwilwyr Annibynnol:

Haysmacintyre LLP
10 Queen Street Place
Llundain
EC4R 1AG

Bancwyr:

Lloyds Bank Plc
4^{ydd} Llawr, Tŷ Sant William
Teras Tresillian
Caerdydd
CF10 5BH

Cynghorwyr Buddsoddi Eiddo:

Cluttons LLP
Portman House
2 Portman Street
Llundain
W1H 6DU

Cynghorwyr Buddsoddi:

Newton Investment Management
BNY Mellon Financial Centre
160 Queen Victoria Street
Llundain
EC4V 4LA

Sarasin & Partners LLP
Juxon House
100 St Paul's Churchyard
Llundain
EC4M 8BU

Actiwariaid:

Quantum Advisory
Cypress House
Pascal Close
Llaneirwg
Caerdydd
CF3 0LW

Barnett Waddingham LLP
St James's House
St James's Square
Cheltenham
Swydd Gaerloyw
GL50 3PR

ADRODDIAD YR ARCHWILYDD ANNIBYNNOL

Adroddiad yr Archwilydd Annibynnol i Ymddiriedolwyr Corff Cynrychiolwyr yr Eglwys yng Nghymru

Barn

Rydym wedi archwilio datganiadau ariannol Corff Cynrychiolwyr yr Eglwys yng Nghymru ar gyfer y flwyddyn a ddaeth i ben ar 31 Rhagfyr 2018 sy'n cynnwys y Datganiad o Weithgareddau Ariannol, y Fantolen, y Datganiad Llif Arian a nodiadau i'r datganiadau ariannol, gan gynnwys crynodeb o bolisiau cyfrifyddu arwyddocaol. Y fframwaith adrodd ariannol a ddefnyddiwyd wrth baratoi'r datganiadau ariannol yw'r gyfraith berthnasol a Safonau Cyfrifyddu'r Deyrnas Unedig, gan gynnwys Safon Adrodd Ariannol 102, sef y Safon Adrodd Ariannol sy'n berthnasol yn y DU a Gweriniaeth Iwerddon (yr Arfer Cyfrifyddu a Dderbynnir yn Gyffredin yn y Deyrnas Unedig).

Yn ein barn ni mae'r datganiadau ariannol:

- yn rhoi darlun gwir a theg o sefyllfa ariannol yr elusen fel yr oedd ar 31 Rhagfyr 2018 a symudiadau net ei gyllid ar gyfer y flwyddyn a ddaeth i ben y pryd hynny;
- wedi'u paratoi'n briodol yn unol â'r Arferion Cyfrifyddu a Dderbynnir yn Gyffredin yn y Deyrnas Unedig; ac
- wedi'u paratoi yn unol â gofynion Deddf Elusennau 2011.

Sail ein barn

Rydym wedi ein penodi fel archwilydd o dan adran 144 o Ddeddf Elusennau 2011 ac yn adrodd yn unol â'r Ddeddf a rheoliadau perthnasol a wnaed. Fe wnaethom gynnal ein harchwiliad yn unol â'r Safonau Rhyngwladol ar Archwilio (y DU) (ISAs (UK)) a chyfraith berthnasol. Mae ein cyfrifoldebau o dan y safonau hynny wedi'u disgrifio ymhellach yn yr adran Cyfrifoldebau'r Archwilydd ar gyfer archwilio'r datganiadau ariannol yn ein hadroddiad. Rydym yn annibynnol ar yr elusen yn unol â'r gofynion moesegol sy'n berthnasol i'n harchwiliad o'r datganiadau ariannol yn y DU, gan gynnwys Safon Foesegol y Cyngor Adrodd Ariannol, ac rydym wedi cyflawni ein cyfrifoldebau moesegol eraill yn unol â'r gofynion hyn. Credwn fod y dystiolaeth archwilio rydym wedi'i chael yn ddigonol ac yn briodol i ddarparu sail i'n barn.

Cyfrifoldebau ymddiriedolwyr dros y datganiadau ariannol

Fel yr eglurir yn fanylach yn y Datganiad o Gyfrifoldebau Ymddiriedolwyr ar dudalen 22, mae'r ymddiriedolwyr yn gyfrifol am baratoi datganiadau ariannol sy'n rhoi darlun gwir a theg, ac am unrhyw reolaeth fewnol y mae'r ymddiriedolwyr yn teimlo sy'n angenrheidiol fel y gellir paratoi datganiadau ariannol sy'n rhydd o gamddatganiad sylweddol, boed hynny trwy dwyll neu gamgymeriad.

Wrth baratoi'r datganiadau ariannol, mae'r ymddiriedolwyr yn gyfrifol am asesu gallu'r elusen i barhau fel busnes gweithredol, gan ddatgelu, fel sy'n briodol, faterion yn ymwneud â'r busnes gweithredol a defnyddio sail gyfrifyddu'r busnes gweithredol oni bai bod yr ymddiriedolwyr yn bwriadu diddymu'r elusen neu ddod â gweithrediadau i ben, neu nad oes ganddynt ddewis arall ond gwneud hynny.

Cyfrifoldebau'r archwilydd dros archwilio'r datganiadau ariannol

Ein hamcanion yw cael sicrwydd rhesymol ynghylch a yw'r datganiadau ariannol yn rhydd o gamddatganiad sylweddol, boed hynny trwy dwyll neu gamgymeriad, a chyhoeddi adroddiad yr archwilydd sy'n cynnwys ein barn. Mae sicrwydd rhesymol yn lefel o sicrwydd, ond nid yw'n gwarantu y bydd archwiliad a gynhelir yn unol â'r ISAs (UK) bob amser yn canfod camddatganiad sylweddol. Gall camddatganiadau godi o dwyll neu gamgymeriad ac fe'u hystyriar yn sylweddol os gellid disgwyl yn rhesymol y byddant yn dylanwadu ar benderfyniadau economaidd a wneir gan ddefnyddwyr ar sail y datganiadau ariannol hyn.

Mae disgrifiad pellach o'n cyfrifoldebau ar gyfer archwilio'r datganiadau ariannol ar wefan y Cyngor Adrodd Ariannol yn: www.frc.org.uk/auditorsresponsibilities Mae'r disgrifiad hwn yn rhan o adroddiad yr archwilydd.

Casgliadau yn ymwneud â'r busnes gweithredol

Nid oes gennym unrhyw beth i'w adrodd mewn perthynas â'r materion canlynol y mae'r ISAs (UK) yn gofyn i ni adrodd arnynt i chi:

- defnydd yr ymddiriedolwyr o sail gyfrifyddu busnes gweithredol wrth baratoi'r datganiadau ariannol
- nid yw'r ymddiriedolwyr wedi datgelu yn y datganiadau ariannol unrhyw ansicrwydd sylweddol a all godi amheuaeth ynglŷn â gallu'r elusen i fabwysiadu sail gyfrifyddu busnes gweithredol am gyfnod o ddeuddeg mis o leiaf o'r dyddiad pan mae'r datganiadau ariannol wedi'u hawdurdodi i'w cyhoeddi.

Gwybodaeth arall

Mae'r ymddiriedolwyr yn gyfrifol am yr holl wybodaeth arall. Mae'r wybodaeth arall yn cynnwys y wybodaeth yn Adroddiad Blynyddol yr Ymddiriedolwyr (sy'n ymgorffori Cyflwyniad y Cadeirydd). Nid yw ein barn ar y datganiadau ariannol yn cwmpasu'r wybodaeth arall ac, ac eithrio i'r graddau a nodir fel arall yn ein hadroddiad, nid ydym yn mynegi unrhyw fath o gasgliad sicrwydd mewn perthynas â hynny.

Mewn cysylltiad â'n harchwiliad o'r datganiadau ariannol, rydym yn gyfrifol am ddarllen y wybodaeth arall ac, wrth wneud hynny, ystyried a yw'r wybodaeth arall yn anghyson â'r datganiadau ariannol neu a yw ein gwybodaeth a gafwyd yn yr archwiliad neu fel arall yn gamddatganiad sylweddol. Os byddwn yn nodi anghysondeb neu gamddatganiadau sylweddol o'r fath, mae'n ofynnol i ni bennu a oes yna gamddatganiad sylweddol yn y datganiadau ariannol neu yn y wybodaeth arall. Os byddwn yn dod i'r casgliad bod yna gamddatganiad sylweddol yn y wybodaeth arall hon, mae'n ofynnol i ni adrodd y ffaith honno. Nid oes gennym ddim i'w adrodd yn hyn o beth.

Materion y gofynnir i ni adrodd arnynt trwy eithriad

Nid oes gennym ddim i'w adrodd mewn perthynas â'r materion canlynol y mae Rheoliadau Elusennau (Cyfrifon ac Adroddiadau) 2008 yn gofyn i ni adrodd arnynt i chi, os ydym o'r farn:

- nad yw'r elusen wedi cadw cofnodion cyfrifyddu digonol neu nad yw ffurflenni digonol ar gyfer ein harchwiliad wedi'u derbyn gan ganghennau na ymwelwyd â nhw; neu
- na chadwyd cofnodion cyfrifyddu digonol; neu
- nad yw'r datganiadau ariannol yn cytuno â'r cofnodion a'r adroddiadau cyfrifyddu; neu
- na dderbyniasom yr holl wybodaeth ac esboniadau y mae arnom eu hangen at ein harchwiliad.

Defnydd o'n Hadroddiad

Ar gyfer aelodau'r elusen yn unig, fel corff, y paratowyd yr adroddiad hwn, yn unol ag adran 144 Deddf Elusennau 2011 a'r rheoliadau a wneir dan adran 154 y Ddeddf honno. Mae ein gwaith archwilio wedi'i wneud fel y gallwn ddatgan i Ymddiriedolwyr yr Elusen y materion hynny y mae gofyn i ni eu datgan mewn Adroddiad Archwilyr ac nid at unrhyw ddiben arall. I'r graddau eithaf a ganiateir dan y gyfraith, nid ydym yn derbyn nac yn ysgwyddo cyfrifoldeb i unrhyw un heblaw ymddiriedolwyr yr elusen fel corff, mewn perthynas â'n gwaith archwilio, yr adroddiad hwn, neu ein barn.

Haysmacintyre LLP

Archwilydd Statudol
27 Mehefin 2019

10 Queen Street Place
Llundain
EC4R 1AG

Mae haysmacintyre yn gymwys i weithredu fel archwilydd o dan adran 1212 Deddf Cwmnïau 2006

Datganiad o Weithgareddau Ariannol

Am y flwyddyn a ddaeth i ben ar 31 Rhagfyr 2018

Nodyn	Cronfeydd	Cronfeydd	Cronfeydd	Cyfanswm	Cyfanswm
	Cyffredinol	Neilltuedig	Cyfyngedig	Cronfeydd	Cronfeydd
	2018	2018	2018	2018	2017
	£000	£000	£000	£000	£000
Incwm:					
Rhoddion a Chymynroddion	6	-	-	6	7
Gweithgareddau Elusennol	-	649	-	649	1,129
Buddsoddiadau	2	19,393	329	19,722	19,735
Arall		268	-	268	287
		19,667	978	20,645	21,158
Gwariant:					
Codi Arian	3	2,627	-	2,627	2,566
Gweithgareddau Elusennol					
Cynnal y Weinidogaeth	4	10,529	-	10,529	9,823
Cefnogi Esgobaethau a Phlwyfi	5	7,561	505	8,066	9,340
Eiddo Eglwysig Arall	6	592	2,260	2,852	2,024
Cefnogaeth Ariannol Arall	7	553	2	555	599
Cyfathrebu	8	381	-	381	217
		22,243	2,767	25,010	24,569
Gwariant Net cyn Enillion Buddsoddi		(2,576)	(1,789)	(4,365)	(3,411)
(Colledion) / Enillion Net ar Fuddsoddiadau		(25,440)	(410)	(25,850)	51,069
(Gwariant) / Incwm Net		(28,016)	(2,199)	(30,215)	47,658
Trosglwyddiadau rhwng cronfeydd					
Cronfa Cymorth mewn Argyfwng		(100)	100	-	-
Cronfa Efengylu		(10,000)	10,000	-	-
Enillion / (Colledion) Cydnabyddedig Eraill:					
Enillion ar ailbrisio asedau sefydlog		2,639	1,358	3,997	3,153
Dyraniad o / (i) Ddarpariaeth Pensiwn Clerigion		6,979	-	6,979	(15,388)
Trosglwyddo o'r Ddarpariaeth Pensiwn Clerigion		-	5,962	5,962	12,400
Ennill / (colled) actiwaraid ar Ddarpariaeth Pensiwn Clerigion		2,362	-	2,362	(172)
Symudiad Net yn y Cronfeydd		(26,136)	15,221	(10,915)	47,651
Cysoni Cronfeydd:					
Cyfanswm y Cronfeydd a ddygwyd ymlaen		436,718	283,780	720,498	672,847
Cyfanswm y Cronfeydd a ddygwyd ymlaen		410,582	299,001	709,583	720,498

The statement of financial activities incorporates the statement of comprehensive income.

Mae'r holl weithgareddau yn parhau.

Nid oes unrhyw wahaniaeth o bwys rhwng yr incwm / (gwariant) net cyn enillion buddsoddi uchod a'u cost hanesyddol gyfwerth.

Mae dadansoddiad fesul cronfa ar gyfer y flwyddyn bresennol a'r flwyddyn flaenorol yn y nodiadau i'r cyfrifon.

Mantolen

Ar 31 Rhagfyr 2018

	Nodyn	31 Rhagfyr 2018		31 Rhagfyr 2017	
		£000	£000	£000	£000
Asedau Sefydlog					
Eiddo nad yw er Buddsoddiad	12	268,208		264,726	
Asedau Diriaethol	13	252		275	
			268,460		265,001
Buddsoddiadau					
Buddsoddi mewn Eiddo	14	56,135		54,190	
Unedau Ymddiriedolaethau Eiddo	15	17,217		20,295	
Gwarantau'r Gyfnewidfa Stoc	16	504,267		548,145	
Arian yn llaw'r Rheolwyr Buddsoddi		24,690		19,302	
Adneuron a Benthyciadau'r Farchnad Arian	17	29,374		15,521	
			631,683		657,453
Asedau Cyfredol					
Dyledwyr	18	3,434		3,587	
Arian yn y Banc ac mewn Llaw		1,637		1,239	
		5,071		4,826	
Ymrwymadau Cyfredol					
Credydwyr i'w talu o fewn blwyddyn	19	(5,781)		(3,696)	
(Rhwymedigaethau) / Asedau Cyfredol Net			(710)		1,130
Cyfanswm Asedau Llai Ymrwymadau Cyfredol			899,433		923,584
Ymrwymadau Hirdymor					
Darpariaeth pensiwn Clerigion	21		(180,700)		(192,200)
Asedau net cyn Atebolwydd am Bensiwn Clerigion			718,733		731,384
Atebolwydd Diffiniedig am Bensiwn Staff	11		(9,150)		(10,886)
Asedau net ar ôl Atebolwydd am Bensiwn Staff			709,583		720,498
Cyfalaf a Chronfeydd Cadw					
Cronfeydd Cyffredinol		419,732		447,604	
Cronfeydd Cadw Pensiynau		(9,150)		(10,886)	
			410,582		436,718
Cronfeydd Neilltuedig	22		299,001		283,780
Cyfanswm y Cronfeydd			709,583		720,498

Cymeradwywyd y datganiadau ariannol ar dudalennau 28 i 44 gan Gorff y Cynrychiolwyr ar 27 Mehefin 2019.

James Turner, Cadeirydd

Geoff Moses, Ymddiriedolwr

Datganiad Llif Arian

Am y flwyddyn a ddaeth i ben ar 31 Rhagfyr 2018

		31 Rhagfyr 2018	31 Rhagfyr 2017
	Nodyn	£000	£000
Cysoni incwm net ac arian net o weithgareddau gweithredu:			
(Gwariant) / incwm net		(30,215)	47,658
Addasiadau ar gyfer:			
Enillion ar ailbriso asedau sefydlog		3,997	3,153
Dyraniadau o / (i) ddarpariaeth pensiwn clerigion		12,941	(2,988)
Ennill / (colled) ar gynllun pensiwn staff		2,362	(172)
Dibrisiant asedau diriaethol	13	82	87
Incwm o fuddsoddiadau	2	(19,722)	(19,735)
Gwariant ar godi arian	3	2,604	2,551
Colledion / (enillion) ar fuddsoddiadau		25,850	(51,069)
Enillion ar asedau sefydlog	12	(5,709)	(5,941)
Ychwanegu:			
Symudiad mewn dyledwyr	18	153	7
Symudiad mewn credydwyr	19	2,085	(363)
Symudiad yn y ddarpariaeth pensiwn clerigion	21	(11,500)	4,600
Symudiad ar ymrwymiad pensiwn staff	11	(1,736)	633
Arian net o weithgareddau gweithredu		(18,808)	(21,579)
Datganiad llif arian			
Llif arian o weithgareddau gweithredu			
Arian parod net a ddefnyddiwyd mewn weithgareddau gweithredu		(18,808)	(21,579)
Llif arian o weithgareddau buddsoddi			
Incwm buddsoddi	2	19,722	19,735
Gwariant ar godi arian	3	(2,604)	(2,551)
Eiddo nad yw er buddsoddiad: ychwanegiadau	12	(3,117)	(2,146)
Eiddo nad yw er buddsoddiad: elw gwerthiant	12	5,344	7,015
Asedau diriaethol	13	(65)	(242)
Eiddo buddsoddi: elw gwerthiant	14	-	2,193
Ymddiriedolaethau unedau eiddo: elw gwerthiant	15	2,699	4
Gwarantau'r gyfnewidfa stoc: ychwanegiadau	16	(140,733)	(140,775)
Gwarantau'r gyfnewidfa stoc: elw gwerthiant	16	156,035	146,904
Elw gwerthiant arall		1,166	460
Symudiad mewn cronfeydd a gedwir gan reolwyr buddsoddi		(5,388)	(6,154)
Symudiad mewn adneuon a benthyciadau ar y farchnad arian	17	(13,853)	(3,627)
Arian net o weithgareddau buddsoddi		19,206	20,816
Newid mewn arian a phethau sy'n gyfwerth ag arian		398	(763)
Arian a phethau sy'n gyfwerth ag arian ar 1 Ionawr		1,239	2,002
Arian a phethau sy'n gyfwerth ag arian ar 31 Rhagfyr		1,637	1,239

Nodiadau ar y Cyfrifon

Mae'r datganiadau ariannol wedi'u paratoi yn unol â'r Datganiad o Arfer a Argymhellir: Cyfrifyddu ac Adrodd gan Elusennau sy'n paratoi eu datganiadau ariannol yn unol â'r Safon Adrodd Ariannol sy'n berthnasol yn y Deyrnas Unedig a Gweriniaeth Iwerddon (FRS 102), a gyhoeddwyd ar 16 Gorffennaf 2014, y Safon Adrodd Ariannol sy'n gymwys yn y Deyrnas Unedig a Gweriniaeth Iwerddon (FRS 102), Deddf Elusennau 2011 a'r Arfer a Dderbynnir yn Gyffredin yn y Deyrnas Unedig.

Mae Corff Cynrychiolwyr yr Eglwys yng Nghymru wedi'i ymgorffori o dan Siatr Frenhinol a'i gyfeiriad cofrestredig yw 2 Sgwâr Callaghan, Caerdydd CF10 5BT.

Mae Corff Cynrychiolwyr yr Eglwys yng Nghymru yn endid budd cyhoeddus yn ôl diffiniad FRS 102.

1. Polisiau Cyfrifyddu

Deil Corff Cynrychiolwyr yr Eglwys yng Nghymru (Corff y Cynrychiolwyr) yr holl eiddo a'r buddsoddiadau sydd yn ei feddiant mewn ymddiriedolaeth at ddefnydd Archesgob, Esgobion, Clerigion a Lleygion yr Eglwys yng Nghymru.

Mae Corff y Cynrychiolwyr yn elusen gofrestrredig dan Ddeddf Elusennau 2011. Paratowyd y datganiadau ariannol ar sail busnes gweithredol ac yn unol â'r Datganiad o Arfer a Argymhellir 2015 (SORP 2015), a'r safonau cyfrifyddu sy'n gymwys yn y Deyrnas Unedig (FRS 102). Mae'r cyfrifon wedi'u paratoi mewn punnoedd sterling wedi'u talgrynnu i'r mil agosaf.

Mae'r prif bolisiau cyfrifyddu wedi'u nodi isod ac fe'u cymhwyswyd yn gyson.

a. Sail y Cyfrifyddu

Paratowyd y datganiadau ariannol yn unol â'r confensiwn cost hanesyddol, yn cynnwys y newidiadau a achosir gan yr ail-brisio blynyddol ar werth gwarantau'r gyfnewidfa stoc, buddsoddiadau mewn eiddo, ymddiriedolaethau unedau eiddo ac eiddo nad yw i'w fuddsoddi.

b. Incwm

Mae'r incwm rhent a'r llogau ar fenthyciadau ac adneuron byrdymor wedi eu cronni. Credydil llogau a buddrannau ar warantau'r gyfnewidfa stoc a'r derbyniadau o werthu persondai ar y dydd y derbynnir hwy.

c. Gwariant

Cydnabyddir gwariant pan fo ymrwymiad. Costau rheoli buddsoddiadau yw costau cynhyrchu'r cronfeydd.

d. Buddsoddiadau

Buddsoddiadau mewn Eiddo:

Prisir buddsoddiadau mewn eiddo yn unigol ar werth y farchnad agored yn unol â Datganiad Arferion Priso Asedau a Nodiadau Cyfarwyddyd Sefydliad Brenhinol y Syrffwyr Siartredig.

Ymddiriedolaethau Unedau Eiddo:

Datgenir ymddiriedolaethau unedau eiddo ar werth y farchnad ar sail gwerth ased net pob uned ar 31 Rhagfyr 2018.

Gwarantau'r Gyfnewidfa Stocs:

Datgenir Gwarantau'r Gyfnewidfa Stoc ar werth y farchnad, yn seiliedig ar brisiau cynnig ar 31 Rhagfyr 2018. Newidir gwarantau mewn arian tramor i bunnoedd sterling yn ôl y raddfa gyfnewid ar ddyddiad y fantolen. Cofnodir buddsoddiadau a werthwyd ar bris y farchnad ar ddiwrnod y gwerthiant. O ganlyniad, mae'r Datganiad o Weithgareddau Ariannol yn trin pob symudiad fel newid yng ngwerth y portfolio buddsoddi.

e. Eiddo nad yw er Buddsoddiad

Mae Corff y Cynrychiolwyr wedi cynnwys persondai, eglwysi a neuaddau eglwys yn y Fantolen a brisiwyd yn ôl y fethodoleg a nodir isod.

Nid yw Corff y Cynrychiolwyr yn priso'r 6 chadeirlan sy'n eiddo iddo, am nad oes gwybodaeth am eu gwerth ac na fyddai unrhyw dechneg brisio gonfensiynol yn ddigon dibynadwy oherwydd natur unigryw a hanesyddol arwyddocaol yr adeiladau.

Mae Cronfa Ddata Eiddo Corff y Cynrychiolwyr yn cadarnhau bod yr asedau'n cynnwys 6 Chadeirlan, 1,408 o Eglwysi a 1,205 o Fynwentydd ar 31 Rhagfyr 2018. Rheolir yr eiddo hwn yn ofalus i'w gadw at y dyfodol. Rheolir pob gwaith trwy Gyfundrefn Hawleb yr Eglwys, sy'n sicrhau y rhoddir ystyriaeth ddigonol i bob gwaith cynnal a chadw ac atgyweirio. Mae llawer o'r asedau hyn yn agored i'r cyhoedd ar adegau pan na chynhelir gwasanaethau o addoliad. Ni farchnetir asedau o'r fath, ond fe'u gwerthir weithiau.

Prisiwyd y dosbarthiadau hyn o asedau gan ein Hadran Eiddo ni dan reolaeth Alex Glanville, FRICS. Gwnaed y prisiadau fel ar 31 Rhagfyr 2018 a nodir isod sail prisiad pob dosbarth o asedau:

Datgenir **Persondai, Tai Esgobion ac Eiddo Taleithiol Amrywiol** a oedd gan Gorff y Cynrychiolwyr ar 31 Rhagfyr 2007 ar bwynt canol y prisiad band Treth Gyngor (fel ym mis Ebrill 2005), wedi ei addasu yn ôl chwyddiant prisiau tai (Mynegai Prisiau Tai Nationwide) hyd at 31 Rhagfyr 2018. Datgenir eiddo o'r fath a gafwyd ar ôl 31 Rhagfyr 2007 yn ôl ei bris, gan ddarparu at leihau (os bydd angen) yn unol â'r chwyddiant mewn prisiau tai (Mynegai Prisiau Tai Nationwide) o gyfnod y caffael hyd at 31 Rhagfyr 2018.

Prisiwyd **Neuaddau Eglwys** yn wreiddiol ar sail tystiolaeth am werthiant y math hwn o eiddo. Erbyn hyn, mae'r prisiadau hyn yn cael eu haddasu yn ôl chwyddiant prisiau tai yn flynyddol.

Mae **safe Coleg Mihangel Sant** yn cael ei brisio ar werth y farchnad agored (defnydd cyfredol) ar sail prisiad proffesiynol.

Prisiwyd **Eglwysi** yn wreiddiol ar asesiad o'u gwerth ar sail y pris a gafwyd am eiddo tebyg dros gyfnod o amser. Mae'r prisiad hwn wedi'i addasu ar y dyddiad trawsnewid gan ddefnyddio Mynegai Prisiau Tai Nationwide.

Prisir **Clastiroedd** ar werth tir amaethyddol ar gyfartaledd yng Nghymru, yn ôl Cyfeirlyfr Marchnad Tir Fferm Sefydliad Brenhinol y Syrffwyr Siartredig a'r Brifysgol Amaethyddol Frenhinol.

Polisiau Cyfrifyddu Parhad**f. Dibrisiad Asedau Diriaethol Eraill**

Amcangyfrifir y dibrisiad ar sail y gost a gofnodir mewn rhandaliadau cyfartal dros gyfnod tebygol eu defnyddioldeb. Amcangyfrifir gweddill gwerth asedau neu grwpiau o asedau cysylltiedig a gostiodd fwy na £1,000, yn ôl y graddfeydd a ganlyn:

Cerbydau modur 20% y flwyddyn, Offer Swyddfa 33% y flwyddyn.

Mae gwelliannau i lesdaliadau yn cael eu dibrisio dros oes y byrdles.

Dangosir eiddo ar gyfer buddsoddiad ac nad yw er buddsoddiad ar werth y farchnad heb ei ddibrisio. Ym marn Corff y Cynrychiolwyr, golyga gweddill cyfnod defnyddioldeb economaidd yr eiddo hwn, a'r gwerth sy'n weddill iddo, fod unrhyw ddibrisiad yn amherthnasol.

g. Asedau Treftadaeth

Perchnogir nifer o gyn-safleoedd eglwysi ac adfeilion. Nid ydynt yn asedau gwerthadwy ac fe'u delir ar y telerau hynny. Ni roddwyd unrhyw werth arnynt yn y chyfrifon.

h. Newid Arian Tramor

Newidir arian tramor i bunnoedd sterling yn ôl y raddfa gyfnewid ar ddyddiad y fantolen, ac eithrio yn achos gwarantau a brynwyd ac a werthwyd a thaliadau a wnaed yn ystod y cyfnod: newidiwyd y rheini yn ôl y raddfa gyfnewid ar y pryd.

i. Cronfeydd Neilltuedig a Chyfyngedig

Cronfeydd Neilltuedig yw'r cronfeydd a neilltuwyd gan Gorff y Cynrychiolwyr allan o'r Cronfeydd Cyffredinol at yr amcan arbennig a benodwyd pan sefydlwyd hwy. Cronfeydd Cyfyngedig yw'r cronfeydd hynny a ddelir at amcanion cyfyngedig penodol.

j. Pensiynau Clerigion a Gweddwon a Phartneriaid Sifil Clerigion

Mae Corff y Cynrychiolwyr yn gweithredu cynllun pensiwn sy'n darparu buddion wedi'u diffinio yn seiliedig ar flynyddoedd gwasanaeth. Cyfrifir sail y dyraniad i'r Ddarpariaeth Pensiwn Clerigion bob tair blynedd gan actiwariaid cymwys, a dangosir hynny fel taliad yn y Datganiad o Weithgareddau Ariannol. Golyga hyn fod cost y pensiwn yn cael ei hestyn dros gyfnod gwasanaeth tebygol y clerigion fel bod y taliad yn ganran sylweddol gyson o'r gyflogres bensiynadwy debygol yn awr ac yn y dyfodol.

Rhoddir cyfrif o'r cynllun o dan FRS 102 a cheir prisiad actiwaraid blynyddol. Trosglwyddir unrhyw weddill yn yr atebolrwydd actiwaraid i'r Gronfa Cyfartalu Pensiwn, Cronfa Neilltuedig, a thynnir unrhyw ddiffyg allan o'r un Gronfa, fel bod y balans yn y Ddarpariaeth Pensiwn Clerigion ar ddyddiad y fantolen wedi ei seilio ar yr wybodaeth actiwaraid ddiweddaraf.

k. Cynllun Buddion Ymddeol Staff

Gweithredir cynllun pensiwn penodol ar wahân ar gyfer staff Corff y Cynrychiolwyr. Rhoddir y cyfraniadau at y cynllun ar gyfrif y Datganiad o Weithgareddau Ariannol sy'n golygu bod y costau'n cael eu hestyn dros gyfnod gwasanaeth y gweithwyr.

Rhoddir cyfrif o'r cynllun o dan FRS 102, ac yn y cyfrifon fe ddangosir yr amcangyfrif tybiedig o'r gweddill neu'r diffyg blynyddol yng nghyllid y Cynllun fel cronfa ar wahân o dan y pennawd 'Cronfa Bensiwn Wrth Gefn', a dynnir allan o'r Cronfeydd Cyffredinol yn y Fantolen.

Rhoddir manylion am y Cynllun Buddion Ymddeol Staff yn nodyn 11 ar y Datganiadau Ariannol.

l. Statws Treth

Manteisia Corff Cynrychiolwyr yr Eglwys yng Nghymru ar eithrio cyrff elusennol rhag talu treth gorfforaethol. Ar y sail bod ei holl weithgareddau'n rhai elusengar ac na ddefnyddir ei gronfeydd ond at amcanion elusengar, ni wneir unrhyw ddarpariaeth at dalu treth gorfforaethol.

m. Offerynnau Ariannol

Mae holl asedau ariannol ac ymrwymadau ariannol yr elusen o'r math sy'n cyfrif fel offerynnau ariannol sylfaenol. Mae offerynnau ariannol sylfaenol, yn cynnwys dyledwyr a chredydwyr, yn cael eu cydnabod i gychwyn yn ôl gwerth y trafodiad ac yna'n cael eu mesur yn ôl gwerth y setliad. Dyma'r meini prawf cydnabod ar gyfer pob categori o offerynnau ariannol:

Offeryn ariannol	Meini prawf mesur (cychwynnol a dilynol)
Arian parod:	Arian parod a ddalir, yna yn ôl y gost wedi'i hamorteiddio
Dyledwyr a benthyciadau derbyniadwy:	Swm y setliad neu swm y benthyciad yna yn ôl y gost wedi'i hamorteiddio
Credydwyr:	Swm y setliad ar ôl disgowntiau masnach yna yn ôl y gost wedi'i hamorteiddio
Adneuon banc:	Swm arian parod yr adnau ac yna yn ôl y gost wedi'i hamorteiddio
Buddsoddiadau:	Cost y trafodiad ac yna yn ôl gwerth teg (gwerth buddsoddiadau a ddyfynnir ar y farchnad)

n. Dyfarniadau Cyfrifyddu Hollbwysig a Ffynonellau Allweddol o Ansicrwydd Amcangyfrif

Wrth gymhwyso polisiau cyfrifyddu'r elusen, sydd wedi'u disgrifio yn y nodyn hwn, rhaid i Ymddiriedolwyr wneud dyfarniadau, amcangyfrifon, tybiaethau am werthoedd gwreiddiol asedau ac ymrwymadau nad ydynt yn amlwg o ffynonellau eraill. Mae'r amcangyfrifon a'r tybiaethau gwaelodol yn seiliedig ar brofiad hanesyddol a ffactorau eraill sy'n cael eu hystyried yn berthnasol. Gallai'r canlyniadau gwirioneddol fod yn wahanol i'r amcangyfrifon hyn. Caiff yr amcangyfrifon a'r tybiaethau gwaelodol eu hadolygu'n barhaus. Caiff newidiadau i amcangyfrifon cyfrifyddu eu cydnabod yn y cyfnod y caiff yr amcangyfrif ei ddiwygio os yw'r diwygiad yn effeithio ar y cyfnod hwnnw'n unig, neu yng nghyfnod y diwygiadau a chyfnodau yn y dyfodol os yw'r diwygiad yn effeithio ar y cyfnod presennol a chyfnodau'r dyfodol.

Mae'r meysydd dyfarnu mwyaf arwyddocaol yn ymwneud â phrisio eiddo. Mae'r polisiau a fabwysiadwyd mewn perthynas â phrisio eiddo wedi'u nodi yn nodyn 1(e).

2 Incwm Buddsoddiadau

	Cyffredinol	Neilltuedig	Cyfngedig	Cyfanswm	Cyffredinol	Neilltuedig	Cyfngedig	Cyfanswm
	Cronfeydd 2018 £000				Cronfeydd 2017 £000			
Llog ar adneuron a benthyciadau'r farchnad arian	3,560	-	-	3,560	3,565	-	-	3,565
Incwm o warantau'r gyfnewidfa stoc	15,750	329	-	16,079	15,795	336	-	16,131
Llog ar adneuron a benthyciadau'r farchnad arian	83	-	-	83	39	-	-	39
	19,393	329	-	19,722	19,399	336	-	19,735

3 Codi Arian

	Cyffredinol	Neilltuedig	Cyfngedig	Cyfanswm	Cyffredinol	Neilltuedig	Cyfngedig	Cyfanswm
	Cronfeydd 2018 £000				Cronfeydd 2017 £000			
Cynghorwyr y Gyfnewidfa Stoc	2,010	-	-	2,010	1,992	-	-	1,992
Cynghorwyr Buddsoddi mewn Eiddo	260	-	-	260	257	-	-	257
Eiddo Amrywiol	95	-	-	95	100	-	-	100
Costau Cynnal	262	-	-	262	217	-	-	217
	2,627	-	-	2,627	2,566	-	-	2,566

Cyfrifir costau cynghorwyr y Gyfnewidfa Stoc fel canran o werth marchnad sylfaenol y buddsoddiadau.

4 Cynnal y Weinidogaeth

	Cyffredinol	Neilltuedig	Cyfngedig	Cyfanswm	Cyffredinol	Neilltuedig	Cyfngedig	Cyfanswm
	Cronfeydd 2018 £000				Cronfeydd 2017 £000			
Esgobion	939	-	-	939	967	-	-	967
Cynnal Portfolio Esgobion	180	-	-	180	189	-	-	189
Diogelu*	169	-	-	169	197	-	-	197
Darpariaeth Pensiwn Clerigion (nodyn 21)	5,346	-	-	5,346	5,357	-	-	5,357
Hyfforddi Clerigion								
Athrofa Padarn Sant	1,975	-	-	1,975	681	-	693	1,374
Costau Cynnal Eraill	-	-	-	-	29	-	-	29
Eiddo Clerigion								
Costau Arolygwyr Esgobaethol	464	-	-	464	448	-	-	448
Preswylfeydd Esgobol	68	-	-	68	110	-	-	110
Costau Eiddo Amrywiol	11	-	-	11	6	-	-	6
Buddion Clerigion Amrywiol	4	-	-	4	4	-	-	4
Costau Cymorth	1,373	-	-	1,373	1,142	-	-	1,142
	10,529	-	-	10,529	9,130	-	693	9,823

* Mae costau diogelu o £169,000 (2017: £197,000) wedi'u hailddosbarthu fel Cymorth ar gyfer Gweinidogaeth o Gostau Cymorth (nodyn 9) i adlewyrchu natur y gwariant yn fwy cywir.

5 Cynnal Esgobaethau a Phlwyfi	Cyffredinol	Neilltuedig	Cyfyngedig	Cyfanswm	Cyffredinol	Neilltuedig	Cyfyngedig	Cyfanswm
	Cronfeydd 2018 £000				Cronfeydd 2017 £000			
	Grant i'r Esgobaethau	6,158	-	-	6,158	6,293	-	-
Cronfa Gweddnewid	-	-	-	-	1,000	272	-	1,272
Atgyweirio ac Ehangu Eglwysi	-	134	-	134	-	164	-	164
Cymorth Argyfwng	-	371	-	371	-	231	-	231
Costau Cynnal	1,403	-	-	1,403	1,380	-	-	1,380
	7,561	505	-	8,066	8,673	667	-	9,340

6 Eiddo Eglwysig Arall	Cyffredinol	Neilltuedig	Cyfyngedig	Cyfanswm	Cyffredinol	Neilltuedig	Cyfyngedig	Cyfanswm
	Cronfeydd 2018 £000				Cronfeydd 2017 £000			
	Eglwysi Diangen	-	227	-	227	-	218	-
Rheoliadau Gwerthu Eglwysi	-	2,033	-	2,033	-	1,298	-	1,298
Costau Eiddo Arall	40	-	-	40	(2)	-	-	(2)
Costau Cynnal	552	-	-	552	510	-	-	510
	592	2,260	-	2,852	508	1,516	-	2,024

7 Cefnogaeth Ariannol Arall	Cyffredinol	Neilltuedig	Cyfyngedig	Cyfanswm	Cyffredinol	Neilltuedig	Cyfyngedig	Cyfanswm
	Cronfeydd 2018 £000				Cronfeydd 2017 £000			
	Pwyllgorau Ymgynghorol yr Esgobaethau a'r Comisiwn Eglwysi a Chadeirlannau	67	-	-	67	65	-	-
Grantiau i Gyrff Anglicanaidd ac Eciwmenaidd	146	-	-	146	136	-	-	136
Llys Taleithiol a Thribiwnlysoedd	24	-	-	24	63	-	-	63
Canolfan Mihangel Sant	-	-	-	-	74	-	-	74
Cymorth arall	107	2	-	109	45	13	15	73
Costau Cynnal	209	-	-	209	188	-	-	188
	553	2	-	555	571	13	15	599

8 Cyfathrebu	Cyffredinol	Neilltuedig	Cyfyngedig	Cyfanswm	Cyffredinol	Neilltuedig	Cyfyngedig	Cyfanswm
	Cronfeydd 2018 £000				Cronfeydd 2017 £000			
	Cyfathrebu	189	-	-	189	86	-	-
Costau Cynnal	192	-	-	192	131	-	-	131
	381	-	-	381	217	-	-	217

9 Costau Cynnal

	Codi Cronfeydd	Cynnal y Weinidogaeth	Cefnogi Esgobaethau a Phlwyfi	Eiddo Eglwsig arall	Cymorth Ariannol arall	Cyfathrebu	Cyfanswm 2018
Cronfeydd 2018 £000							
Ysgrifennydd ac Ysgrifenyddiaeth Daleithiol	-	141	257	16	120	83	617
Adnoddau Dynol	17	591	257	35	13	29	942
Gwasanaethau Swyddfa	37	192	194	78	30	63	594
Cyllid	198	183	109	113	33	-	636
Eiddo	-	96	164	133	-	-	393
Cyfraith	-	-	147	156	5	-	308
Technoleg Gwybodaeth	10	170	275	21	8	17	501
	262	1,373	1,403	552	209	192	3,991
	Codi Cronfeydd	Cynnal y Weinidogaeth	Cefnogi Esgobaethau a Phlwyfi	Eiddo Eglwsig arall	Cymorth Ariannol arall	Cyfathrebu	Cyfanswm 2017
Cronfeydd 2017 £000							
Ysgrifennydd ac Ysgrifenyddiaeth Daleithiol	-	113	211	14	89	67	494
Adnoddau Dynol	16	412	263	37	14	18	760
Gwasanaethau Swyddfa	32	165	194	75	27	35	528
Cyllid	159	172	115	86	41	-	573
Eiddo	-	95	185	154	-	-	434
Cyfraith	-	-	101	120	8	-	229
Technoleg Gwybodaeth	10	185	311	24	9	11	550
	217	1,142	1,380	510	188	131	3,568

Mae'r ffigurau uchod yn cynnwys ffioedd archwilio o £30,000 (2017: £31,000) ar gyfer archwilio Corff y Cynrychiolwyr, a £5,700 (2017: £5,400) ar gyfer archwilio'r Cynllun Buddion Ymddeol Staff.

Mae'r cyfanswm gwariant o £1,536,000 ar gyfer Adnoddau Dynol a Gwasanaethau Swyddfa'n cynnwys addasiad cyfrifyddu o £626,000 (2017: £461,000) o dan FRS17 ar gyfer Cynllun Buddion Ymddeol y Staff

Mae £1 69,000 (2017:£197,000) o gostau diogelu nawr wedi'u cynnwys ar wahân yn Nodyn 4 i ddatgelu'r gwariant yn fwy tryloyw.

Sail y Dyranid

Dyrannwyd y costau cynnal ar sail amcangyfrif canrannol o'r amser a dreulia staff ar bob gweithgaredd elusennol.

10 Nifer y Staff a'u Cyflogau

	Cyfanswm 2018 £000	Cyfanswm 2017 £000
Costau Staff		
Cyflogau	3,173	2,981
Cyfraniadau Yswiriant Gwladol	323	301
	3,496	3,282
Costau Pensiwn Gwasanaeth Cyfredol (Cynllun Buddion wedi'u Diffinio)	946	880
FRS 102 Addasu'r Cynllun Pensiwn	626	461
Costau Pensiwn Cyfraniad wedi'i Ddiffinio	49	12
Costau Pensiwn nas Cyllidwyd	19	21
	5,136	4,656

Nifer y staff yr oedd eu buddion gweithwyr* yn perthyn i'r bandiau canlynol:

	Cyfanswm 2018 Nifer	Cyfanswm 2017 Nifer
£0 i £10,000	19	29
£10,001 i £20,000	16	25
£20,001 i £30,000	34	37
£30,001 i £40,000	21	14
£40,001 i £50,000	6	12
£50,001 i £60,000	9	2
£60,001 i £70,000	3	3
£70,001 i £80,000	3	2
£100,001 i £110,000	1	1
	112	125

*Mae buddion gweithwyr yn cynnwys cyflogau gros a lwfansau ond nid yn cynnwys costau pensiwn cyflogwyr

Roedd y staff rheoli allweddol yn cynnwys wyth aelod o staff, fel y nodir ar dudalen 24 yr adroddiad hwn. Cyfanswm eu buddion gweithwyr oedd £734,004 (2017: £704,279).

Ymddiriedolwyr

Ni chafodd unrhyw Ymddiriedolwr dâl am y gwasanaethau a ddarparodd fel Ymddiriedolwr.

Cafodd 19 (2017: 22) o Ymddiriedolwyr eu treuliau wedi'u had-dalu yn ystod y flwyddyn. Roedd hyn yn cwmpasu eu treuliau wrth gyflawni eu dyletswyddau fel Ymddiriedolwyr. Roedd y taliadau ar gyfer costau teithio, cynhaliaeth a llety, a daethant i gyfanswm o £10,744 (2017: £7,933).

Derbyniodd un Ymddiriedolwr daliad gan Gorff y Cynrychiolwyr yn rhinwedd ei swydd, sef y Tra Pharchedig J D E Davies sy'n Aelod Ex Officio o Gorff y Cynrychiolwyr. Y taliad oedd £48,518 (2017: £3,810) a gwnaed cyfraniadau pensiwn o £18,825 (2017: £1,478). Darparwyd car iddo i gyflawni ei ddyletswyddau, a oedd yn golygu budd arian parod o £6,794 (2017: £597).

11 Cynllun Pensiwn Staff â Buddion wedi'u Diffinio

Mae Corff Cynrychiolwyr yr Eglwys yng Nghymru yn gweithredu cynllun buddion wedi'u diffinio o'r enw 'Cynllun Buddion Ymddeol Staff Corff Cynrychiolwyr yr Eglwys yng Nghymru' (y Cynllun). Mae'r Cynllun yn darparu buddion seiliedig ar gyflog terfynol a hyd gwasanaeth pan fo aelod o staff yn ymddeol, yn gadael y gwasanaeth neu'n marw. Caeodd y Cynllun i aelodau newydd ar 31 Mawrth 2017.

Mae'r Cynllun yn amodol ar yr Amcan Ariannu Statudol o dan Ddeddf Pensiynau 2004. Mae'r Cynllun yn cael ei brisio bob tair blynedd i bennu a yw'r Amcan Ariannu Statudol yn cael ei gyflawni. Fel rhan o'r broses, rhaid i'r Cyflogwr gytuno gydag ymddiriedolwyr y Cynllun y cyfraniadau i'w talu i fynd i'r afael ag unrhyw ddiffyg yn erbyn yr Amcan Ariannu Statudol a chyfraniadau i'w talu ar gyfer unrhyw groniat o fuddion yn y dyfodol.

Cynhaliwyd prisiad actiwaraidd cynhwysfawr diweddaraf y Cynllun ar 31 Mawrth 2018 a bydd y prisiad nesaf yn cael ei gynnal ar 31 Mawrth 2021. Cafodd canlyniadau cychwynnol y prisiad hwnnw eu diweddarau gan actiwari cymwys annibynnol ar 31 Rhagfyr 2018 gan ystyried llifau arian i mewn ac allan o'r Cynllun a newidiadau i'r rhagdybiaethau dros y cyfnod

	2018 £000	2017 £000
Symiau a gydnabyddir yn y Fantolen		
Gwerth teg asedau	14,131	14,270
Gwerth presennol rhwymedigaethau a ariennir	(23,281)	(25,156)
Diffyg yn y Cynllu	(9,150)	(10,886)
Ymrwymiad buddion net wedi'u diffinio	(9,150)	(10,886)
Symiau a gydnabyddir yn y Datganiad o Weithgareddau Ariannol		
Cost gyfredol y gwasanaeth	946	880
Cost gweinyddu	52	50
Llog ar ymrwymadau	653	654
Llog ar asedau	(378)	(365)
Costau Gwasanaeth Blaenorol	99	-
Cyfanswm	1,372	1,219
Ailfesuriadau dros y flwyddyn		
Colled / (enillion) ar asedau'r Cynllun yn fwy na llog	1,096	(799)
(Enillion) / colledion o newidiadau i ragdybiaethau	(1,749)	971
Enillion ar rwymedigaethau	(463)	-
Enillion o ragdybiaethau demograffig	(1,246)	-
Cyfanswm yr ailfesuriadau	(2,362)	172
Cysoni'r asedau a'r ymrwymiad buddion wedi'u diffinio:		
Y newid yn yr asedau dros y flwyddyn:		
Gwerth teg yr asedau ar ddechrau'r flwyddyn	14,270	12,954
Llog ar asedau	378	365
Cyfraniadau'r cyflogwr	746	758
Cyfraniadau cyfranwyr i'r Cynllun	173	181
Buddion a dalwyd	(288)	(737)
Costau gweinyddu	(52)	(50)
Adenillion ar asedau'r cynllun namyn llog	(1,096)	799
Gwerth teg asedau ar ddiwedd y flwyddyn	14,131	14,270

11 Cynllun Pensiwn Staff â Buddion wedi'u Diffinio *parhad***2018**
£000**2017**
£000**Y newid yn yr ymrwymiad buddion wedi'u diffinio dros y flwyddyn oedd:****Ymrwymiad buddion wedi'u diffinio ar ddechrau'r flwyddyn**

	25,156	23,207
Cost gyfredol y gwasanaeth	946	880
Cyfraniadau cyfranwyr i'r Cynllun	173	181
Costau gwasanaeth blaenorol	99	-
Cost llog	653	654
Buddion a dalwyd	(288)	(737)
Enillion ar ragdybiaethau	(463)	-
Newidiadau i ragdybiaethau demograffig	(1,246)	-
Newidiadau i ragdybiaethau	(1,749)	971
Rhwymedigaeth buddion wedi'u diffinio ar ddiwedd y flwyddyn	23,281	25,156

Asedau

Mae mwyafrif yr asedau wedi'u buddsoddi yn yr EdenTree Higher Income Fund, gyda'r gweddill yn cynnwys blwydd-daliadau bychain a ohiriwyd wedi'u buddsoddi gydag OneFamily ac arian parod yn y banc. Roedd canlyniad gwirioneddol asedau'r Cynllun (ar ôl tynnu treuliau) dros y flwyddyn hyd y dyddiad adolygu yn golled o £1,164,000. Nid yw'r asedau'n cynnwys unrhyw fuddsoddiad yn y Cyflogwr.

Rhagdybiaethau Actiaraidd

Mae'r prif ragdybiaethau a ddefnyddir i gyfrifo ymrwymadau'r Cynllun yn cynnwys:

	2018	2017
Cyfradd Disgownt	2.9%	2.6%
Rhagdybiaeth chwyddiant (RPI)	3.6%	3.6%
Cynnydd pensiwn yn y Mynegai Pris Cyfyngedig (Uchafswm 5%)	3.5%	3.5%
Cynnydd mewn Cyflog	3.1%	3.1%
Y gyfran sy'n briodol adeg ymddeol neu farw	80.0%	80.0%
Rhagdybiaeth o farwolaeth ar ôl ymddeol:		95% o'r tablau PCA00 a Rhagamcaniadau CMI 2014 gyda chyfradd gwella hirdymor o 1.25% y flwyddyn.

12 Eiddo nad yw er Buddsoddiad**2018**
£000**2017**
£000

Ar 1 Ionawr	264,726	263,654
Ychwanegiadau	3,117	2,146
Gwardwyd	(5,344)	(7,015)
Cynnydd net ar ôl ailbriso	5,709	5,941
Ar 31 Rhagfyr	268,208	264,726
Yn cynnwys:		
Persondai, tai esgobion ac amrywiol eiddo taleithiol	165,162	163,288
Eglwysi a neuaddau eglwys	85,836	85,320
Clastiroedd	12,892	10,355
Eiddo Gweithredol	4,318	5,763
	268,208	264,726

13 Asedau Diriaethol	Offer Swyddfa £000	Moduron £000	Cyfanswm £000
Cost			
Ar 1 Ionawr	393	83	476
Ychwanegiadau	65	-	65
Gwardwyd	-	(83)	(83)
Ar 31 Rhagfyr	458	-	458
Dibrisiad Cronnus			
Ar 1 Ionawr	128	73	201
Tâl am y Flwyddyn	78	4	82
Gwardwyd	-	(77)	(77)
Ar 31 Rhagfyr	206	-	206
Gwerth Net yn ôl Llyfr			
31 Rhagfyr 2018	252	-	252
31 Rhagfyr 2017	265	10	275

14 Buddsoddiadau mewn Eiddo	2018 £000	2017 £000
Ar 1 Ionawr	54,190	52,585
Gwardwyd	-	(2,707)
Cynnydd net ar ôl ailbriso	1,945	4,312
Ar 31 Rhagfyr	56,135	54,190

Ar 31 Rhagfyr 2018 prisiwyd y buddsoddiadau mewn eiddo gan Cushman & Wakefield yn £56,135,000 (2017: £54,190,000) yn unol â phrisiaid RICS – Safonau Proffesiynol 2014 ac FRS 102.

15 Unedau Ymddiriedolaethau Eiddo	2018 £000	2017 £000
Ar 1 Ionawr	20,295	19,865
Gwardwyd	(1,383)	(4)
(Lleihad) / cynnydd net ar ôl ailbriso	(1,695)	434
Ar 31 Rhagfyr	17,217	20,295

16 Gwarantau'r Gyfnewidfa Stoc	2018 £000	2017 £000
Ar 1 Ionawr	548,145	507,897
Ychwanegiadau	140,733	140,775
Gwardwyd	(135,391)	(128,656)
(Lleihad) / cynnydd net ar ôl ailbriso	(49,220)	28,129
Ar 31 Rhagfyr	504,267	548,145
Cost hanesyddol ar 31 Rhagfyr	426,171	420,829
Enillion heb eu gwireddu ar fuddsoddiadau ar 31 Rhagfyr	83,438	127,316
Amcangyfrif o enillion ar fuddsoddiadau ar sail hanesyddol	20,644	18,248
Rhestrwyd yn y DU	236,287	254,350
Rhestrwyd dramor	267,980	293,795
	504,267	548,145

17 Adneuron a Benthyciadau ar y Farchnad Arian	2018 £000	2017 £000
Ar 1 Ionawr	15,521	11,894
Benthyciadau	22,336	10,189
Ad-daliadau	(8,483)	(6,562)
Ar 31 Rhagfyr	29,374	15,521
Yn cynnwys:		
Adneuron ar y Farchnad Arian	21,154	7,068
Benthyciadau Tai Clerigion	8,019	8,205
Benthyciadau Esgobaethol	93	103
Cynllun Benthycia i Glerigion at Brynu Car	13	46
Benthyciadau i Guradiaid at Brynu Tŷ	70	74
Undeb Credyd Cydfuddiannol yr Eglwysi	25	25
	29,374	15,521

18 Dyledwyr	2018 £000	2017 £000
Cyn-daliadau	158	58
Dyledwyr eraill	1,494	1,804
Incwm a gronnwyd	1,782	1,638
Symiau'n ddyledus oddi wrth stocfroceriaid	-	87
	3,434	3,587

19 Credydwyr: symiau i'w talu o fewn blwyddyn	2018 £000	2017 £000
Trethi a chyfraniadau Yswiriant Gwladol	440	420
Rhenti a dderbyniwyd ymlaen llaw	371	413
Symiau'n ddyledus i ymddiriedolaethau arbennig	1,243	790
Credydwyr eraill	1,935	690
Croniadau	1,792	1,383
	5,781	3,696

20 Cronfa Cynnal y Weinidogaeth yn yr Esgobaethau	31 Rhagfyr 2018		31 Rhagfyr 2017	
	£000	£000	£000	£000
Incwm				
Byrddau Cyllid Esgobaethol	11,292		11,101	
Incwm Arall	5		2	
		11,297		11,103
Llai: Taliadau				
Cyflogau Clerigwyr	9,138		8,917	
Cyflogau Curadiaid	913		939	
Cyfraniadau Yswiriant Gwladol	976		946	
Ffioedd Swyddi Gwag	112		112	
Treuliau amrywiol a thaliadau eraill	158		189	
		11,297		11,103

21 Darpariaeth Pensiwn Clerigion	31 Rhagfyr 2018		31 Rhagfyr 2017	
	£000	£000	£000	£000
Balans ar 1 Ionawr		192,200		187,600
Cyfraniadau'r flwyddyn gyfredol o'r Esgobaethau	3,884		3,826	
Cyfraniadau eraill am wasanaeth cyfredol	138		139	
Trosglwyddwyd o'r Cronfeydd Cyffredinol:				
Dyraniad o'r incwm (nodyn 4)	5,346		5,357	
Dyraniad (colledion) / enillion buddsoddi net	(6,979)		15,388	
		2,389		24,710
Llai:				
Taliadau pensiwn i glerigion wedi ymddeol	(4,827)		(4,629)	
Taliadau pensiwn i weddwon a phartneriaid sifil clerigion	(1,512)		(1,520)	
Taliadau tysteb i glerigion wedi ymddeol	(881)		(923)	
Taliadau a drosglwyddwyd	(639)		(542)	
Treuliau gweinyddu	(68)		(96)	
		(7,927)		(7,710)
Trosglwyddwyd i'r Gronfa Cyfartalu Pensiwn		(5,962)		(12,400)
Balans ar 31 Rhagfyr		180,700		192,200

Sefydlwyd y Ddarpariaeth Pensiwn Clerigion yn unol â chyngor ein hactiwariaid i fodloni'r atebolrwydd am bensiynau a thaliadau tysteb clerigion a gweddwon a phartneriaid sifil clerigion. Adolygir y prisiad actiwaraid a sail y ddarpariaeth flynyddol bob tair blynedd.

Ar ddyddiad y prisiad actiwaraid llawn tair blynedd diwethaf a gynhaliodd Quantum Advisory ar 31 Rhagfyr 2016, aseswyd bod atebolrwydd Corff y Cynrychiolwyr am wasanaeth yn y gorffennol, ar sail y cyllido cyfredol, yn £187.8 miliwn, sef 30.9% o gyfanswm yr incwm ar y dyddiad hwnnw. Yn seiliedig ar y prisiad hwn, mae'r trosglwyddiad blynyddol o'r Cronfeydd Cyffredinol wedi cynnwys 30.9% o gyfanswm yr incwm (yn adlewyrchu'r incwm ar atebolrwydd am wasanaeth yn y gorffennol) a 38.8% o gyfanswm y cyflogau am wasanaeth cyfredol. Trosglwyddir hefyd o'r Cronfeydd Cyffredinol 30.9% o'r enillion a'r colledion net ar fuddsoddiadau. Ar 31 Rhagfyr 2018, gan ddefnyddio graddfa ddisgownt o 2.8%, ailasesodd Quantum Advisory fod yr atebolrwydd am bensiwn yn £180.7 miliwn. Addaswyd y ddarpariaeth i gyfateb i'r atebolrwydd a throsglwyddwyd y gweddill i'r Gronfa Cyfartalu Pensiwn.

Nodir isod y rhagdybiaethau ariannol allweddol a ddefnyddiwyd ar gyfer y prisiad actiwaraid llawn ar 31 Rhagfyr 2016 a'r prisiad dros dro ar 31 Rhagfyr 2017 a 31 Rhagfyr 2018. Gall newidiadau yn y rhagdybiaethau, megis llai o dderbyniadau ar fuddsoddiadau, effeithio ar lefel y ddarpariaeth a amcangyfrifwyd. Mae'r ddarpariaeth yn cyd-fynd ag amcangyfrif yr actiwariaid.

Cynhelir y prisiad actiwaraid llawn nesaf o'r Cynllun ar 31 Rhagfyr 2019.

Rhagdybiaethau ariannol (% y flwyddyn mewn enw)	31 Rhagfyr		
	2018	2017	2016
Cyfradd ddisgownt	2.8%	2.4%	2.6%
Chwyddiant prisiau (RPI)	3.1%	3.1%	3.2%
Chwyddiant prisiau (CPI)	2.1%	2.1%	2.2%
Cyflog clerigion mewn gwaith	2.6%	2.6%	2.7%
Pensiynau (cysylltiedig â chyflog) a delir	2.6%	2.6%	2.7%
Pensiynau a delir (5% RPI)	3.0%	3.0%	3.1%
Cynnydd pensiynau gohiriedig	3.0%	3.0%	3.1%
Marwoldeb wedi ymddeol (disgwyliad oes mewn blynyddoedd)			
Pensiynwyr 65 oed ar hyn o bryd – gwryw	22.1	22.0	22.0
Pensiynwyr 65 oed ar hyn o bryd – benyw	24.2	24.0	23.9
Pensiynwyr 65 oed yn y dyfodol (45 oed ar hyn o bryd) – gwryw	23.5	23.3	23.2
Pensiynwyr 65 oed yn y dyfodol (45 oed ar hyn o bryd) – benyw	25.6	25.5	25.4

22 Cronfeydd Neilltuedig

	Balanst 1 Ionawr 2018 £000	Incwm* £000	Gwariant* £000	Balanst 31 Rhagfyr 2018 £000
Cronfa Wrth Gefn at Ailbriso (Enillion nas gwireddwyd ar bersondai, eglwysi, neuaddau eglwys ac eiddo amrywiol)	212,663	-	804	211,859
Cronfa Eiddo Wrth Gefn (Gwella eiddo a chaffael persondai)	26,639	3,009	-	29,648
Cronfa Gyfalaf Wrth Gefn at Atgyweirio Eglwysi (Cronfa gyfalaf ar gyfer atgyweirio eglwysi)	9,062	1,065	410	9,717
Rheoliadau Gwerthu Eglwysi (Cronfeydd o elw gwerthiant eglwysi ar gyfer cost darparu neu addasu addoldy arall yn yr un plwyf)	5,957	486	2,033	4,410
Cronfa Cyfartalu Pensiwn (Cronfeydd sydd ar gael i dalu ymrwymadau pensiwn clerigion yn y dyfodol)	25,924	5,962	-	31,886
Y Gronfa Efengylu (Arian ar gael i esgobaethau weithredu eu strategaethau ar efengylu a thwf yr eglwys)	-	10,000	-	10,000
Cronfa Gwella Persondai'r Esgobaeth (Cronfeydd ar gyfer gwella persondai a chaffael persondai newydd)	3,193	1,864	3,776	1,281
Cronfa Gweddnewid (Cronfeydd ar gyfer projectau cysylltiedig â <i>Golwg 2020</i>)	24	-	-	24
Atgyweirio ac Ehangu Eglwysi (Cronfeydd ar gael i blwyfi)	446	215	134	527
Eglwysi Diangen** (Cronfeydd i gyfrannu at gostau cynnal a diogelu eglwysi diangen)	(155)	163	227	(219)
Cymorth Argyfwng ** (Cronfeydd at gostau'n dilyn argyfyngau)	11	201	371	(159)
Cymorth Tramor (Cronfeydd i'w dosbarthu ar gymorth tramor fel y gwêl yr Esgobion yn dda)	15	13	2	26
Myfyrwyr o Dramor (Cronfeydd sydd ar gael i ddarparu cymorth ariannol i fyfyrwyr o dramor)	1	-	-	1
	283,780	22,978	7,757	299,001

* yn cynnwys enillion a cholledion

** Roedd gan y Gronfa Eglwysi Diangen a'r Gronfa Cymorth mewn Argyfwng ddiffyg ar ddiwedd y flwyddyn ac mae camau'n cael eu cymryd i leihau'r diffygion hyn.

22 Cronfeydd Neilltuedig (Y Flwyddyn Flaenorol)

	Balanst 1 Ionawr 2017 £000	Incwm* £000	Gwariant* £000	Balanst 31 Rhagfyr 2017 £000
Cronfa Wrth Gefn at Ailbriso	212,468	195	-	212,663
Cronfa Eiddo Wrth Gefn	24,683	1,956	-	26,639
Cronfa Gyfalaf Wrth Gefn at Atgyweirio Eglwysi	8,221	841	-	9,062
Rheoliadau Gwerthu Eglwysi	6,262	993	1,298	5,957
Cronfa Cyfartalu Pensiwn	13,524	12,400	-	25,924
Cronfa Gwella Persondai'r Esgobaeth	1,370	5,603	3,780	3,193
Cronfa Gweddnewid	296	-	272	24
Atgyweirio ac Ehangu Eglwysi	392	218	164	446
Eglwysi Diangen	(73)	136	218	(155)
Cymorth Argyfwng	37	205	231	11
Cymorth Tramor	14	14	13	15
Myfyrwyr o Dramor	1	-	-	1
	267,195	22,561	5,976	283,780

23 Cronfeydd Cyfyngedig

	Balanst 1 Ionawr 2017 £000	Incwm £000	Gwariant £000	Balanst 31 Rhagfyr 2017 £000
Coleg Mihangel Sant (Cronfeydd ar gyfer addysg ac ymarfer diwinyddiaeth)	693	-	693	-
Persondai (Cronfeydd o elw gwerthiant persondai i'w defnyddio at gaffael persondai newydd yn yr un plwyf)	402	-	402	-
Cronfa'r Jiwbilî (Cronfeydd ar gyfer prosiectau tramor)	9	6	15	-
	1,104	6	1,110	-

Ni chadwyd unrhyw Gronfeydd Cyfyngedig yn ystod 2018 ac ni dderbyniwyd incwm cyfyngedig yn ystod 2018.

24 Cronfeydd a Ddelir ar Ran Eraill**Ymddiriedolaethau Arbennig**

Corff Cynrychiolwyr yr Eglwys yng Nghymru yw Ymddiriedolwr Cronfa Buddsoddiadau Cyffredin yr Eglwys yng Nghymru. Y deiliaid unedau yn y Gronfa Buddsoddiadau Cyffredin yw cronfeydd unigol a ddelir ar ran buddiolwyr, a Chorff Cynrychiolwyr yr Eglwys yng Nghymru yw'r ymddiriedolwr sy'n rheoli neu'n gwarchod y cronfeydd. Cyfanswm gwerth yr ymddiriedolaethau arbennig hyn ar 31 Rhagfyr 2018 oedd £49,547,000 (2017: £50,166,000) ac fe'i buddsoddwyd yng ngwarantau'r gyfnewidfa stoc ac yng Nghronfa Buddsoddiadau Cyffredin yr Eglwys yng Nghymru. Yr oedd yr incwm ar y cronfeydd hyn yn £1,448,000 (2017: £1,253,000), ac fe'i dosbarthwyd yn gyfan gwbl i'r buddiolwyr.

Ymddiriedolwyr Gwarchodol

Corff Cynrychiolwyr yr Eglwys yng Nghymru yw ymddiriedolwr gwarchodol 10 persondy.

25 Trafodion Busnes â Mudiad Perthynol

Oherwydd natur gweithgareddau Corff y Cynrychiolwyr, a bod ei aelodau'n cynnwys ystod eang o glerigion a lleygion, mae'n anochel y bydd trafodion busnes yn digwydd â mudiadau y gall fod a wnelo aelod o Gorff y Cynrychiolwyr â hwy.

Y trafodion busnes amlycaf yw'r canlynol:

- Mae'r Archesgob a rhai Clerigion Cyflogedig yn aelodau o Gorff y Cynrychiolwyr ac yn derbyn tâl ganddo. Seilir y taliadau i'r Esgobion a'r Clerigion Cyflogedig ar y Cyflogau Clerigion a nodir ar dudalen 7 o'r adroddiad hwn.
- Derbyniodd y chwe Bwrdd Cyllid Esgobaeth gyfanswm Grant Bloc o £6,158,000 (2017: £6,293,300). Mae ganddynt £2,485,000 (2017: £2,724,00) o fenthyciadau'n ddyledus sydd wedi'u talu ymlaen llaw o dan Gynllun Benthyciadau Tai Ymdeol Clerigion.

26 Ymrwymadau Elusennol a Chyfalaf

Ar 31 Rhagfyr 2018, mae Corff y Cynrychiolwyr wedi ymrwymo i dalu £6.158 miliwn i'r esgobaethau mewn perthynas â'r Grant Bloc yn 2019.

Mae Corff y Cynrychiolwyr wedi ymrwymo o dan brydles weithredu i rentu 2 Sgwâr Callaghan, Caerdydd am gyfnod hwy na phum mlynedd, sy'n dod i gyfanswm o £2.1 miliwn (2017: £2.3 miliwn).

27 Gwarantau'r Gyfnewidfa Stoc**31 Rhagfyr 2018**
Gwerth y Farchnad**£000****%****Llog Sefydlog**

Gwarantau Llywodraeth Prydain	28,759	5.7
Gwarantau'r DU	30,793	6.1
Gwarantau Tramor	8,380	1.7
Cyfanswm Llog Sefydlog	67,932	13.5

Ecwitiai

Nwyddau a Gwasanaethau Trau	80,053	15.9
Cwmnïau Arian	116,984	23.2
Gofal Iechyd	47,123	9.3
Cwmnïau Diwydiannol	34,342	6.8
Cwmnïau Defnyddiau	30,376	6.0
Olew a Nwy	28,609	5.7
Eiddo ac Ymddiriedolaethau Buddsoddi mewn Stadau	11,853	2.4
Technoleg	42,603	8.4
Telathrebu	17,153	3.4
Cyfleustodau	17,308	3.4
Cyfanswm Ecwitiai	426,404	84.5
Asedau Amgen	9,931	2.0
	504,267	100.0

Tyr Ugain Prif Ddaliad ar 31 Rhagfyr 2018**£000****£000**

Royal Dutch Shell Plc	17,258	Invesco Physical Gold ETC	5,344
0% Treasury Bill 2019	10,654	HSBC Holdings Plc	5,269
Unilever Plc	9,663	Bluefield Solar Income Fund Ltd	5,210
Glaxosmithkline Plc	8,077	Applied Materials Inc	5,170
Prudential Corporation Plc	7,936	Microsoft Corp	5,123
British Petroleum Plc	7,754	Novartis AG	5,072
AIA Group Ltd	7,066	Associated British Foods Plc	5,043
Orsted A/S	6,631	Roche Holdings AG	4,863
RELX Plc	5,849	3% USA Treasury Notes 2045	4,837
Infineon Technologies AG	5,713	Vodafone Group Plc	4,786

	2018	2017	2016	2015	2014	2013	2012	2011	2010	2009
	£000	£000	£000	£000	£000	£000	£000	£000	£000	£000
Incwm										
Buddsoddiadau'r Gyfnwidfa Stoc	15,750	15,795	14,385	13,983	13,281	12,808	13,471	13,355	11,910	12,079
Incwm Eiddo	3,560	3,565	3,480	3,408	3,513	3,916	3,925	3,842	3,854	3,730
Incwm Arall	357	327	308	323	293	356	420	357	395	462
Cyfanswm Incwm Gros	19,667	19,687	18,173	17,714	17,087	17,080	17,816	17,554	16,159	16,271
Costau Rheolwyr Buddsoddi	(2,365)	(2,349)	(2,177)	(1,896)	(2,019)	(1,793)	(1,577)	(1,705)	(1,545)	(1,039)
Cyfanswm yr Incwm Net	17,302	17,338	15,996	15,818	15,068	15,287	16,239	15,849	14,614	15,232
Gwariant										
Dyranid i Ddarpariaeth Pensiwn Clerigion	5,346	5,357	4,975	4,919	4,686	4,800	5,099	4,976	3,829	3,991
Hyfforddiant y Weinidogaeth	1,975	710	620	709	612	633	642	594	485	412
Esgobion	939	967	926	873	839	833	810	872	813	818
Eiddo Clerigion	543	564	511	511	496	552	474	462	536	477
Cymorth Portffolio Clerigion	180	189	256	320	341	341	397	466	456	420
Diogelu	169	197	209	185	132	98	72	60	58	59
Buddion Clerigion Amrywiol	4	5	4	6	5	7	6	5	7	63
Grant Bloc i Esgobaethau	6,158	6,293	6,293	6,293	6,793	6,610	6,430	6,257	6,089	5,926
Eiddo Eglwysig Arall a Chymorth Ariannol	484	481	488	423	375	400	417	421	658	641
Cyfathrebu	189	86	47	46	40	60	58	57	51	71
Gwasanaethau'r Dalaith	3,365	3,107	2,645	2,441	2,324	2,360	2,352	2,328	2,266	2,183
Y Gronfa Efengylu	10,000	-	-	-	-	-	-	-	-	-
Y Gronfa Weddnewid	-	1,000	1,000	1,000	500	-	-	-	-	-
Cyfanswm Gwariant	29,352	18,956	17,974	17,726	17,143	16,694	16,757	16,498	15,248	15,061
(Diffyg) / Gweddill	(12,050)	(1,618)	(1,978)	(1,908)	(2,075)	(1,407)	(518)	(649)	(634)	171
Cysoni â'r Datganiad o Weithgareddau Ariannol:										
(Diffyg) / gwared gwirioneddol	(1,950)	(1,517)	(1,889)	(1,773)	(1,474)	(1,052)	(318)	(522)	(273)	517
Ychwanegu: Addasiad Cynllun Pensiwn FRS 102	(626)	(461)	(137)	(342)	55	112	100	164	146	185
(Gwariant) / incwm net cyn enillion / (colledion) buddsoddi	(2,576)	(1,978)	(2,026)	(2,115)	(1,419)	(940)	(218)	(358)	(127)	702
Trosglwyddiadau rhwng Cronfeydd	(10,100)	(100)	(100)	(100)	(600)	(100)	(100)	(101)	(101)	(101)
Addasiad Cynllun Pensiwn FRS 102	626	461	137	342	(55)	(112)	(100)	(164)	(146)	(185)
Rhoddion Cyfalaf a Chymynroddau	-	(1)	11	(35)	(1)	(255)	(100)	(26)	(260)	(245)
(Diffyg) / Gweddill fel y dangosir uchod	(12,050)	(1,618)	(1,978)	(1,908)	(2,075)	(1,407)	(518)	(649)	(634)	171