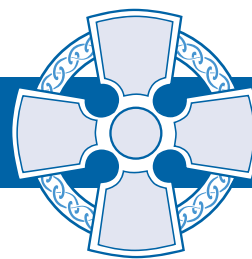


CORFF CYNRYCHIOLWYR YR EGLWYS YNG NGHYMRU



Adroddiad Blynyddol a Chyfrifon

2017



CYNNWYS

Ein Swyddogaeth	01
Uchafbwyntiau'r Flwyddyn	02
Cyflwyniad y Cadeirydd	04
Amcanion a Gweithgareddau	05
Cyflawniad a Pherfformiad	06
Adolygiad Ariannol	12
Cynlluniau at y Dyfodol	16
Strwythur y Dalaithe	19
Llywodraethu a Rheoli	20
Gwybodaeth Gyfeiriol a Gweinyddol	23
Adroddiad yr Archwilwyr Annibynnol	26
Datganiad o Weithgareddau Ariannol	28
Mantolen	29
Datganiad Llif Arian	30
Nodiadau ar y Cyfrifon	31
Arolwg Deng Mlynedd – Cronfeydd Cyffredinol	45

Gellir cael rhagor o gopïau o'r adroddiad hwn gan:

Corff Cynrychiolwyr yr Eglwys yng Nghymru,
2 Sgwâr Callaghan, Caerdydd. CF10 5BT

Ffôn: 029 2034 8200

E-bost: accounts@churchinwales.org.uk

Gwefan: www.churchinwales.org.uk

Rhif Elusen Gofrestredig 1142813

Argraffwyd ar bapur a ailgylchwyd 100%

Ffotograffau'r clawr blaen:

chwith: Gorseddiad yr Archesgob John

top dde: Cysegriad yr Esgob Joanna

gwaelod dde: Gorseddiad yr Esgob June

EIN SWYDDOGAETH

Prif swyddogaeth Corff y
Cynrychiolwyr yw dal a rheoli
asedau ariannol ac eiddo'r Eglwys
yng Nghymru yn ofalus er mwyn
i waith yr eglwys a gyflawnir trwy
ei Harchesgob, ei Hesgobion, ei
Chlerigion a'i Lleygion ffynnu.

UCHAFBWYNTIAU 2017

Yn 2017, defnyddiodd Corff y Cynrychiolwyr yr elw o berfformiad buddsoddi cryf i ddarparu cefnogaeth ariannol sylweddol i feysydd allweddol o waith yr Eglwys.

Enillion Ariannol

Mae gweithgareddau Corff y Cynrychiolwyr, a'i allu i gefnogi'r Eglwys ehangach, yn ddbynnol ar lefel yr enillion a geir ar ei bortffolio buddsoddi. Yn 2017, cyflawnwyd cyfanswm enillion o 11.9%, o'i gymharu â ffigur meincnod y diwydiant o 10.1%. Mae buddsoddiadau Corff y Cynrychiolwyr wedi perfformio'n well na'r meincnod dros y cyfnodau tair a phum mlynedd diwethaf hefyd. Dros y flwyddyn, cynyddodd cyfanswm gwerth portffolio Corff y Cynrychiolwyr 8.6%, ac roedd yn £657 miliwn ar 31 Rhagfyr 2017.

Cefnogaeth i'r Weinidogaeth

Ym mis Mehefin 2017 cymerodd Corff y Cynrychiolwyr nifer o benderfyniadau pellgyrhaeddol ynghylch y defnydd o adnoddau taleithiol, mewn ymgynghoriad â'r esgobion a'r esgobaethau, i sicrhau bod cymorth yn cael ei dargedu yn y ffordd orau i gyflawni amcanion yr Eglwys. Mae cefnogaeth barhaus i weinidogaeth yr Eglwys drwy'r Grant Bloc blynyddol i'r esgobaeth yn parhau i fod yn flaenoriaeth, ac mae Corff y Cynrychiolwyr wedi pennu swm o £6.2 miliwn ar gyfer y Grant Bloc hyd at ac yn cynnwys 2021. Mae'r Grant Bloc yn hanfodol i gefnogi gwaith yr Eglwys heddiw hyd yn oed wrth i ni edrych ar sicrhau bod adnoddau ar gael hefyd i adeiladu Eglwys yfory.

Cefnogaeth i Efengylu a Thwf yr Eglwys

Yn ystod 2016 a 2017, nododd y Corff Llywodraethol mai efengylu a thwf yr eglwys yw blaenoriaeth gyntaf yr Eglwys, ac mewn ymateb mae Corff y Cynrychiolwyr wedi sicrhau bod arian sylweddol ar gael i gefnogi'r gwaith hwn. Mae £10 miliwn wedi'i neilltuo ar gyfer Cronfa Efengylu gyda'r bwriad penodol ei fod yn cael ei ddefnyddio i ddarparu grantiau mawr i brosiectau a noddir gan esgobaethau sy'n ymwneud yn benodol ag efengylu a thwf yr eglwys. Lanswyd y Gronfa yn ystod Pentecost 2018, ac mae Corff y Cynrychiolwyr yn falch o allu chwarae rhan flaenllaw drwy annog a galluogi gwaith newydd er mwyn gwrthdroi'r naratif cyfarwydd o ddirywiad.

Cefnogaeth i Hyfforddiant ar gyfer y Weinidogaeth

Rhan bwysig o baratoi ar gyfer y dyfodol yw buddsoddi yn hyfforddiant a datblygiad gweinidogion sy'n gwasanaethu nawr ac yn y dyfodol, ac yn draddodiadol mae Corff y Cynrychiolwyr wedi gwneud cyfraniad pwysig yn hyn o beth. Yn 2016 sefydlodd Mainc yr Esgobion, gyda chefnogaeth Corff y Cynrychiolwyr, Athrofa Padarn Sant, a wnaeth ddwyn ynghyd hyfforddiant llawn amser a rhan-amser ar gyfer y weinidogaeth leyg ac ordeiniedig mewn ffordd newydd ac uchelgeisiol. Yn 2017 cytunodd Corff y Cynrychiolwyr â threfniadau esgobaethau ar gyfer ariannu Padarn Sant, ac o dan y trefniant hwnnw, Corff y Cynrychiolwyr sy'n cymryd unrhyw risg ariannol. Bydd hyn yn darparu diogelwch hirdymor ar gyfer datblygu'r maes hanfodol hwn o waith yr Eglwys ymhellach.

Swyddfa newydd i'r Dalaith

Nid yw rôl Corff y Cynrychiolwyr yn gyfyngedig i ddarparu cefnogaeth ariannol i'r Eglwys; mae'n darparu gwasanaethau proffesiynol a gweinyddol hanfodol ar gyfer esgobaethau a phlwyfi o Swyddfa'r Dalaith yng Nghaerdydd hefyd. Ers 1920, mae cartref Corff y Cynrychiolwyr wedi bod mewn casgliad o dai Fictoraidd yn Heol y Gadeirlan, trefniant a oedd wedi dod yn fwyfwy anfanteisiol o ran darpariaeth TG, mynediad i bobl anabl ac arferion gweithio modern, ac yn ddrud o ran cynnal a chadw. Ar ôl ymchwilio i nifer o opsiynau, gan gynnwys y posibilrwydd o ddatblygu safle Heol y Gadeirlan, symudodd staff y dalaith ym mis Medi 2017 i swyddfa wedi'i rhentu mewn adeilad modern ger y prif ganolfannau trafndiaeth yng Nghaerdydd. Mae rhai o fanteision y symud – mynediad gwell, arferion gweithio mwy effeithlon, cyfleusterau cyfarfod gwell ar gyfer yr Eglwys – yn dod yn amlwg eisoes.



Ffotograffau uchod:

Rhes uchaf: Yr Archesgob John yn agor swyddfa newydd y Dalaith a'r tu allan i'r swyddfa newydd

Rhes ganol: Disgyblion yn Ysgol Uwchradd yr Eglwys yng Nghymru Teilo Sant a'r Archesgob John gyda chaplan Sioe Frenhinol Cymru, Michelle Bailey

Rhes isaf: Clerigion yr Eglwys yng Nghymru a'r Archesgob John yn ei Orseddiad

CYFLWYNIAD Y CADEIRYDD



Yn y blynyddoedd diwethaf, cawsom ein hatgoffa o bryd i'w gilydd, weithiau'n rymus, na all yr Eglwys yng Nghymru gynnal "busnes fel arfer" yn syml os ydym i roesi a ffynnu. Yn 2010, heriodd Archesgob Cymru ar y pryd i ni ddychmygu'r math o eglwys y bydd angen i ni fod ym 2020,

canmlwyddiant ein Datgysylltu. Yn 2012, cyflwynodd yr Arglwydd Harries adroddiad yn amlinellu cynigion ar gyfer ailstrwythuro ac adfywio radical yn yr Eglwys. Ac ym mis Medi 2016, dywedodd y Corff Llywodraethol nad oedd yn barod i wneud dim mwy na "derbyn a nodi" yr adroddiad Aelodaeth a Chyllid blynyddol, adroddiad lle'r oedd naratif y dirywiad i'w weld yn llawer rhy amlwg.

Ar y naill achlysur a'r llall, mae'r Eglwys wedi ymateb yn gadarnhaol i'r heriau hyn: trwy gomisiynu Arolwg yr Eglwys yng Nghymru; trwy weithredu argymhellion adroddiad yr Arglwydd Harries; ac, ym mis Ebrill 2017, wrth i'r Corff Llywodraethol ailddatgan ymrwymiad yr Eglwys i efengylu a thwf yr eglwys. Rôl Corff y Cynrychiolwyr bob amser oedd darparu pob cefnogaeth i ddiwallu anghenion newidiol yr eglwys ac felly, rydym wedi ceisio ymateb i'r her ddiweddaraf hon mewn ffordd feiddgar a chreadigol.

Mae'r penderfyniad, a gymerwyd ar ôl trafodaethau gyda'r esgobion a'r esgobaeth, i greu cronfa daleithiol newydd yn benodol i gefnogi prosiectau sy'n gysylltiedig ag efengylu ac eglwysi, yn cynrychioli datganiad clir o gefnogaeth gan Gorff y Cynrychiolwyr i'r amcanion a bennwyd gan y Corff Llywodraethol a Mainc o Esgobion. Fel ymddiriedolwyr elusen, mae gennym ddyletswydd i ddarparu stiwardiaeth ofalus ar gyfer asedau'r Eglwys fel eu bod ar gael ar gyfer cenedlaethau o aelodau'r Eglwys yn y dyfodol. Fodd bynnag, mae tueddiadau presenoldeb yn awgrymu, oni bai bod y dewrder gennym i weithredu nawr ac i weithredu'n benderfynol er mwyn sicrhau twf, efallai y bydd y cysyniad o "genedlaethau o aelodau'r Eglwys yn y dyfodol" yn rhy optimistaidd. Nid ydym am "farw'n eglwys gyfoethog"; credwn y bydd y Gronfa Efengylu'n helpu i wrthdroi naratif y dirywiad, ac rydym yn falch tu hwnt o gael y cyfle i weithio gydag esgobaethau tuag at y nod hwnnw.

Rwyf wrth fy modd hefyd fod penderfyniad Corff y Cynrychiolwyr i symud Swyddfa'r Dalaith i

Sgwâr Callaghan yng nghanol dinas Caerdydd yn ymddangos fel petai'n dwyn ffrwyth eisoes. Roedd 39 Heol y Gadeirlan wedi bod yn "gartref" i staff y dalaith ers bron i ganrif, ond yn ystod y cyfnod hwnnw mae'r hyn y mae'r Eglwys – a'r Wladwriaeth – yn ei ddisgwyl gan ein gweinyddiaeth wedi newid yn aruthrol. Mae'r swyddfa newydd yn darparu gweithle addas ar gyfer ein staff a man cyfarfod i'r Eglwys yng Nghymru, ac mae'r staff yn haeddu cydnabyddiaeth a diolch am y ffordd y maent wedi helpu i sicrhau pontio didrafferth i ffordd wahanol iawn o weithio.

Mae staff y Dalaith, a'n hymrwymiad parhaus i raglenni cyllido mawr fel y Grant Bloc, yn allweddol i sicrhau ein bod yn llwyddo i gynnal y lefel briodol o gefnogaeth i'r Eglwys wrth iddi geisio dirnad anghenion pobl a chymunedau Cymru dros y 100 mlynedd nesaf, cynllunio ar eu cyfer a'u diwallu. Mae hyn yn golygu ein bod yn parhau i ariannu cyflogau a phensiynau clerigion, hyfforddiant ar gyfer y weinidogaeth, cyngor a chefnogaeth arall ar reoli ein hadeiladau a'n mynwentydd. Mewn geiriau eraill, bywyd beunyddiol yr Eglwys y mae'n rhaid parhau i'w borthi. Dod o hyd i'r cydbwysedd priodol rhwng "busnes fel arfer" a mentro i ddatblygu mentrau dewr a newydd – ac nid oes gofyn iddynt fod yn annibynnol ar ei gilydd – yw'r her sydd wrth wraidd yr hyn y mae'n ei olygu i fod yn ymddiriedolwr elusen. Gyda'ch gweddïau a'ch cefnogaeth barhaus, mae'n her rydym yn ei chroesawu

James Turner

Cadeirydd Corff y Cynrychiolwyr

AMCANION A GWEITHGAREDDAU

Datganiad Budd Cyhoeddus

Wrth gynllunio ei weithgareddau am y flwyddyn, bu Corff y Cynrychiolwyr yn ystyried cyfarwyddyd y Comisiwn Elusennau ar les y cyhoedd a'r cyfarwyddyd penodol i elusennau ar hyrwyddo crefydd. Darpara Corff y Cynrychiolwyr gefnogaeth ariannol sylweddol i weithgareddau'r Eglwys, ac mae'n bresennol ym mhob cymuned yng Nghymru. Felly, mae asedau Corff y Cynrychiolwyr (sy'n cynnwys y rhan fwyaf o adeiladau eglwysig a neuaddau eglwys) ar gael nid yn unig i aelodau'r Eglwys ond i'r gymuned gyfan. Addoli rheolaidd, priodi, claddu, bedyddio, darparu gofal bugeiliol, gwaith cenhadu a gwaith allgymorth gartref a thramor - dim ond rhai enghreifftiau yw'r rhain o'r gwasanaethau a ddarperir.

Amcanion Allweddol

Amcanion allweddol Corff y Cynrychiolwyr yw:

- **Rheoli ei fuddsoddiadau er mwyn:**
 - bodloni gofynion atebolrwydd y Cynllun Pensiwn Clerigion;
 - darparu'r lefel gynaliadwy uchaf o gefnogaeth i waith yr esgobion, yr esgobaethau, y plwyfi a'r cadeirlannau.
- **Rheoli'r eiddo eglwysig a seciwlar a roddwyd ym meddiant Corff y Cynrychiolwyr at ddefnydd ac amcanion yr Eglwys yng Nghymru.**
- **Goruchwyllo gwaith Athrofa Padarn Sant yn cynnwys rheoli ei staff, a (gyda Mainc yr Esgobion) darpariaeth addysgol yr Athrofa.**
- **Darparu gwasanaeth gweinyddol proffesiynol ac effeithiol dros ystod o weithgareddau gweinyddol, yn cynnwys:**
 - talu clerigion sy'n gwasanaethu a phensiynwyr;
 - rheoli ymddiriedolaethau a chronfeydd eraill a ddelir gan y dalaith;
 - trefnu cyfarfodydd taleithiol Corff y Cynrychiolwyr, y Corff Llywodraethol, Mainc yr Esgobion a'u pwyllgorau;
 - darparu cyfarwyddyd a chynghor i'r Eglwys ehangach ar ystod o faterion, yn cynnwys diogelu, TGCh, rheoli eiddo ac adnoddau dynol;
 - cynnal cronfeydd data a rheoli gwybodaeth.

Amcanion sy'n Parhau

- **Cynnal Cymorth i Esgobaethau** – Cynnal cymorth ariannol i esgobaethau drwy'r Grant Bloc a darpariaethau eraill.
- **Sefydlogrwydd Ariannol** – Sicrhau sefydlogrwydd ariannol gyda golwg ar gynlluniau pensiwn clerigion a staff.
- **Perfformiad Cronfeydd** – Sicrhau bod y derbyniadau o fuddsoddiadau yn uwch na'r meincnod.
- **Golwg 2020** – Cefnogi'r gwaith sy'n gysylltiedig â *Golwg 2020* drwy weithio'n agos gyda Phwyllgor Sefydlog y Corff Llywodraethol a'r esgobaethau.
- **Athrofa Padarn Sant** – Parhau i gefnogi gwaith sefydliad hyfforddi'r Eglwys.
- **Diogelu** – Parhau i gryfhau gallu'r Eglwys i fynd i'r afael â materion diogelu ac i gymryd rhan yn Ymchwiliad Annibynnol Cam-drin Plant yn Rhywiol.

Amcan Ychwanegol 2017

- **Pensiwn Clerigion** – Ystyried goblygiadau prisiad actiwaraid 2016.

Amcanion Ychwanegol ar gyfer 2018

- **Cyllid ar gyfer Efengylu a Thwf yr Eglwys** – Sefydlu Cronfa Efengylu gyda threfniadau llywodraethu ac ariannol priodol fel bod modd sefydlu a lansio gweithdrefn ymgeisio am grantiau gydag arweiniad ar gyfer esgobaethau.
- **Adolygiad Cydnabyddiaeth Ariannol Clerigion** – Ymgymryd ag adolygiad o'r pecyn cydnabyddiaeth ariannol i glerigion mewn ymgynghoriad â rhanddeiliaid.
- **Safle ar gyfer Athrofa Padarn Sant** – Adolygu'r trefniadau tymor hir ar gyfer darparu lleoliad ar gyfer Padarn Sant.
- **Diogelu Data** – Sicrhau bod polisiau a phrotocolau priodol yn cael eu rhoi ar waith i sicrhau bod y gwaith o reoli data ar ran yr Eglwys yn cydymffurfio â gofynion GDPR.

CYFLAWNIAD A PHERFFORMIAD

Llwyddodd buddsoddiadau Corff y Cynrychiolwyr i sicrhau cyfanswm enillion trawiadol yn 2017, gan ei gwneud yn bosibl cynnal lefel uchel o gymorth ariannol a chymorth arall i'r Eglwys ehangach yng Nghymru.

Y Sefyllfa Ariannol Gyffredinol

Dangosir y canlyniadau ar gyfer y flwyddyn yn y Datganiad o Weithgareddau Ariannol ar dudalen 28.

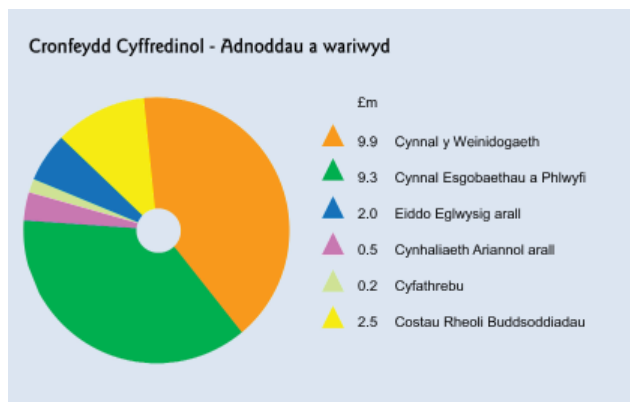
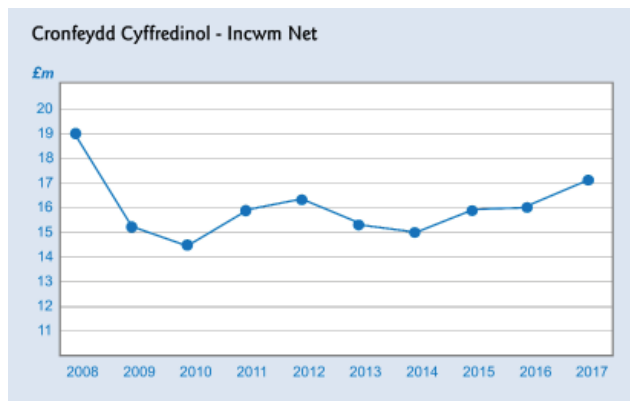
Roedd yr incwm net yn £47.7 miliwn. Roedd hyn yn cynnwys enillion o fuddsoddiadau gwerth £51.1 miliwn yn erbyn diffyg y gwariant gweithredol o £3.4 miliwn.

Ar ôl ystyried colledion ac enillion cydnabyddedig eraill, roedd y cynnydd net mewn cronfeydd ar gyfer y flwyddyn yn £47.7 miliwn, gyda chyfanswm cronfeydd Corff y Cynrychiolwyr ar 31 Rhagfyr 2017 felly yn £720 miliwn.

Cronfeydd Cyffredinol

Cynyddodd incwm cronfeydd cyffredinol £1.5 miliwn o ganlyniad i gynnydd yn nifidendau'r farchnad stoc. Cynyddodd gwariant £1.5 miliwn hefyd.

Mae manylion pellach y perfformiad buddsoddi ar dudalen 12.



Cynnal y Weinidogaeth

Grantiau i'r Esgobaethau

Darpara Corff y Cynrychiolwyr Grant Bloc i bob esgobaeth i dalu costau megis cyflogau, pensiynau clerigion (cyfraniadau am y gwasanaeth presennol) a rhai categorïau eraill o wariant i alluogi'r esgobaethau i ddefnyddio'r arian a dderbyniant oddi wrth y dalaith yn fwy hyblyg. Yn 2017 cyfanswm y Grant Bloc oedd £6.3 miliwn.

Mae'r Grant Bloc sydd wedi'i neilltuo ar gyfer 2018 yn £6.2 miliwn, gan gydnabod na fydd yr esgobaeth yn cyfrannu at gost Athrofa Padarn Sant o 1 Ionawr 2018 ymlaen. Mae Corff y Cynrychiolwyr wedi cytuno i'w gynnal ar y lefel hon tan 2021.

Yn ychwanegol, mae Corff y Cynrychiolwyr yn talu treulïau'r Esgobion (yn cynnwys eu costau swyddfa) yn uniongyrchol.

Yn gyffredinol, mae Corff y Cynrychiolwyr yn dal i dalu dros 30% o holl wariant yr Eglwys.

Y Gronfa Gweddnewid

Yn 2014, cytunodd Corff y Cynrychiolwyr i glustnodi £3.5 miliwn fel Cronfa Gweddnewid i'w defnyddio i gefnogi prosiectau sy'n gysylltiedig â Golwg 2020. Darparwyd £500,000 i bob esgobaeth mewn tair cyfran yn 2015, 2016 a 2017, gyda £500,000 arall yn cael ei glustnodi ar gyfer prosiectau taleithiol.

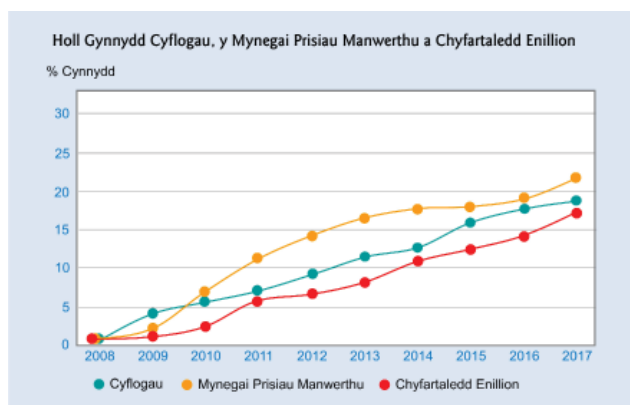
Anogwyd esgobaethau i ddod o hyd i arian cyfatebol o'u hadnoddau eu hunain ac mae gofyn iddynt adrodd yn flynyddol i Gorff y Cynrychiolwyr ar sut y defnyddiwyd y cyllid. Bydd yr adroddiadau hyn yn cael eu rhannu gyda'r Corff Llywodraethol drwy ei Bwyllgor Sefydlog hefyd.

Graddfeydd Cyflogau Clerigion

Cytuna Corff y Cynrychiolwyr bob blwyddyn ar raddfeydd cyflog clerigion ar ôl ymgynghori â Mainc yr Esgobion a'r esgobaethau. O 1 Ionawr 2018 mae lefelau graddfeydd cyflogau clerigion (yn cynnwys 2.7% o gynnydd ar lefelau 2017) fel a ganlyn:

	Lefel Cyflog 2018 £ y flwyddyn	% o Gyflog periglor
Curad Cynorthwyol, Caplan Cadeirlan	20,620	85
Periglor a Ficer mewn Plwyf Rheithorol*	24,259	100
Periglor Plwyf Rheithorol*	25,472	105
Canon Trigiannol	27,898	115
Archddiacon	37,116	153
Deon	37,601	155
Esgob Cynorthwyol	41,240	170
Esgob Esgobaeth	44,879	185
Archesgob	48,518	200

*Mae gan beriglorion yr hawl i gadw ffioedd priodasau ac angladdau hefyd.



Cynllun Pensiwn Clerigion

Cynllun cyflog terfynol nad oes raid cyfrannu ato yw'r Cynllun Pensiwn Clerigion. Fe'i cyllidir gan Gorff y Cynrychiolwyr a'r esgobaethau ac mae o fudd sylweddol i glerigion.

Bydd periglor sy'n ymddeol yn 2017 wedi 40 mlynedd o wasanaeth di-dor yn derbyn cyfandaliad o £35,432 a phensiwn blynyddol o £14,173. Ar farwolaeth clerig, bydd ei g/weddw neu bartner sifil cymwys yn derbyn 60% o bensiwn y clerig sef £8,504 yn 2017 am wasanaeth cyflawn.

Mae Darpariaeth Bensiwn Clerigion yn rhan o fuddsoddiadau cyffredinol Corff y Cynrychiolwyr a'r her yn yr hirdymor yw sicrhau y cedwir yr atebolrwydd am bensiwn yn gyfran sefydlog o gyfanswm asedau Corff y Cynrychiolwyr.

Dangosir y Ddarpariaeth Pensiwn Clerigion yn nodyn 21 ar dudalen 41. Dangosir y Ddarpariaeth Pensiwn Clerigion yn nodyn 21 ar dudalen 39. Y prif wariant yw talu'r buddion pensiwn a'r incwm

yw cyfraniadau gan yr esgobaethau am wasanaeth cyfredol, (38.8%) ynghyd â chyfran o incwm ac elw net (30.9%) Corff y Cynrychiolwyr.

Dangosir aelodaeth y Cynllun Pensiwn Clerigion a'r symudiadau yn ystod y flwyddyn isod:

Aelodaeth y Cynllun Pensiwn Clerigion				
	Gweithredol	Gohiriedig	Pensiynwyr	Cyfanswm
Aelodaeth ar 1 Ionawr 2017	420	241	837	1,498
Aelodau newydd	28	-	-	28
Ailymunodd â buddion gohiriedig	2	(2)	-	-
Gadawyr â buddion gohiriedig	(13)	13	-	-
Gadawyr heb unrhyw atebolrwydd	(1)	-	-	(1)
Trosglwyddo allan	-	(4)	-	(4)
Ymddeolodd	(17)	(10)	27	-
Bu farw	-	-	(41)	(41)
Gweddwon neu bartneriaid sifil newydd	-	-	12	12
Aelodaeth ar 31 Rhagfyr 2017	419	238	835	1,492

Adolygir y Cynllun Pensiwn Clerigion bob tair blynedd ac mae canlyniadau'r adolygiadau teirblwydd blaenorol i'w gweld isod. Bydd y prisiad actiwaraidd nesaf yn cael ei wneud ar 31 Rhagfyr 2019.

Cyllid y Cynllun Pensiwn Clerigion				
	2016	2013	2010	2007
Gwerth Marchnad Cronfeydd Cyffredinol Corff y Cynrychiolwyr	£607m	£512m	£452m	£483m
Gwerth Atebolrwydd Gwasanaeth Blaenorol	£187.8m	£158.9m	£141.9m	£126.8m
Atebolrwydd fel cyfran o'r Gronfa Gyffredinol	30.9%	31.1%	31.4%	26.2%
Cyfraniad Cyflogwr Gwasanaeth Cyfredol (a delir gan esgobaethau)	38.8%	32.7%	27.2%	26.3%

Cynllun Benthycia i Glerigion at Brynu Tŷ at Ymdeol

Cynllun Cyfredol Benthycia i Glerigion at Brynu Tŷ (Ar gael i glerigion cymwys a aned cyn 31 Rhagfyr 1960).

Daeth y cynllun cyfredol i rym ar 1 Ionawr 2006 ac mae ar gael i glerigion sydd o fewn tair blynedd i'r oedran ymdeol arferol i'w cynorthwyo i brynu tŷ at ymdeol. Mae'n darparu'r benthyciadau a ganlyn:

- Benthyciad gyda llog a chysylltiedig ag ecwiti, o hyd at £151,406 (ar 1 Ionawr 2017), a adolygir i gyfateb i'r newid chwarterol ym Mynegai'r Nationwide o Gyfartaledd Prisiau Tai yng Nghymru (yn amodol ar gyfyngiadau sy'n seiliedig ar incwm yr ymgeisydd);
- Benthyciad di-log cyfwerth â'r lwmp swm ymdeol a enillwyd hyd yma.

Ar 31 Rhagfyr 2017 roedd nifer a symiau'r benthyciadau fel a ganlyn:

	Nifer	Symiau
Benthyciadau Ecwiti gyda Llog	53	£5,381,181
Benthyciadau gyda Llog*	3	£44,994
Cyfundaliad ymlaen llaw	2	£54,597

*Trosglwyddwyd o'r Cynllun Benthycia Gwreiddiol i Glerigion Brynu Tŷ

Y Cynllun Benthycia gwreiddiol i Glerigion at Brynu Tŷ

Caewyd y cynllun benthycia gwreiddiol hwn i glerigion ar 31 Rhagfyr 2005. Cynigai ddau fath o fenthyciad i glerigion:

- Benthyciad gyda llog at uchafswm o £15,000;
- Benthyciad di-log cysylltiedig ag ecwiti o hyd at £30,000.

Ar 31 Rhagfyr 2017 roedd nifer a symiau'r benthyciadau fel a ganlyn:

	Nifer	Symiau
Benthyciadau gyda Llog	28	£391,056
Benthyciadau Ecwiti	79	£2,333,031

Cynllun Benthycia i Glerigion at Brynu Car

Caewyd Cynllun Benthycia i Glerigion at Brynu Car Corff y Cynrychiolwyr i aelodau newydd ar 31 Mawrth 2016. Bydd benthyciadau cyfredol yn parhau i gael eu dal gan Gorff y Cynrychiolwyr, ac ni fydd clerigion â benthyciadau yn cael eu heffeithio. Ar 31 Rhagfyr 2017, roedd 37 o fenthyciadau'n ddyledus, cyfanswm o £46,000.

Rheoli Eiddo

Cymorth gan yr Allchurches Trust

Rydym yn ddiolchgar iawn am gefnogaeth barhaus yr Allchurches Trust ar lefel daleithiol ac esgobaethol. Mae'r Allchurches Trust yn rhoi grantiau blynyddol i Gorff y Cynrychiolwyr a'r esgobaeth sy'n deillio o elw'r Ecclesiastical Insurance Group. Mae'r arian yn galluogi'r Eglwys yng Nghymru i ehangu ei chenhadaeth.

Cymorth i reoli adeiladau eglwysig

Yng ngoleuni Uwchgynhadledd Eiddo yn Esgobaeth Llanelwy, cytunodd Corff y Cynrychiolwyr i ddarparu cyllid tuag at fathau newydd o gymorth i Ardaloedd Gweinidogaeth lleol i reoli eu hadeiladau. Mae'r cymorth hwn drwy grant o 50% tuag at gostau cytunedig a rennir gyda phob esgobaeth dros gyfnod o dair blynedd. Mae Llanelwy wedi penodi Arolygydd Eglwysig i oruchwylio a chydlynu rhaglen o Arolygiad Pum Mlynedd gan ddarparu cymorth uniongyrchol ar faterion lleol hefyd. Mae Trefynwy'n cychwyn ar ailwerthusiad manwl o gyflwr pob eglwys yn yr Esgobaeth, gan ddatblygu ar adroddiadau Pum Mlynedd presennol i roi darlun clir a manwl o anghenion atgyweirio pob adeilad er mwyn llywio penderfyniadau'n well. Mae esgobaethau eraill yn datblygu eu syniadau ar gyfer y cronfeydd hyn.

Mynwentydd a Chladdfeydd

Yn ogystal â bod yn asedau cymunedol pwysig, mae mynwentydd yng Nghymru'n gartref i rai o goed yw hynaf Ewrop hefyd ac yn unigryw fel casgliad ledled Cymru. Mae Corff y Cynrychiolwyr wedi gweithio'n agos gyda'r Ancient Yew Group i ddatblygu ffyrdd newydd o weithio ac i sicrhau y ceir cyngor priodol cyn y gwneir gwaith ar y coed pwysig hyn. Ar yr un pryd, cyflwynodd Corff y Cynrychiolwyr yr RSPB i weithio gyda nifer o eglwysig yng Nghaerdydd i ddatblygu potensial y safleoedd hyn fel lleoedd ar gyfer pryfed sy'n peillio, gan gynorthwyo adar yn enwedig y wennol ddu. Mae'r ddwy fenter hon yn dangos sut mae mynwentydd yn cael eu hystyried yn rhwymedigaethau yn rhy aml pan fo ganddynt gyfoeth o werth mewn ffyrdd newydd.

Eglwysig Diangen

Trefnodd Corff y Cynrychiolwyr gynhadledd ym mis Hydref i edrych ar her eglwysig diangen. Y casgliadau oedd y gallai fod yna ganlyniadau cadarnhaol ar gyfer eglwysig diangen ond mae angen ystyried y rhain yn gynnar ac mae angen i bobl archwilio opsiynau. O ganlyniad, bydd Corff y Cynrychiolwyr yn ymgynghori ar y broses o droi eglwysig'n rhai

diangen yn seiliedig ar roi lle canolog i'r defnydd o'r adeilad yn y dyfodol ar ôl ei gau yn y broses honno. Gan fod pob eglwys ddiangen yn dod yn gyfrifoldeb Corff y Cynrychiolwyr, nodwyd bod angen mwy o staff yn y maes hwn os ydym am reoli risgiau, ond i geisio sicrhau'r canlyniad gorau i'r eglwys hefyd.

Gweinyddiaeth a Gwasanaethau Eraill a ddarperir gan Swyddfa'r Dalaith

Symudodd Corff y Cynrychiolwyr o'r swyddfa yn 39 Heol y Gadeirlan ym mis Medi 2017. Penderfynodd Corff y Cynrychiolwyr werthu eiddo Heol y Gadeirlan ac mae ar werth ar y farchnad ar hyn o bryd. Ar ôl symud wedi'i gydlyn'u llwyddiannus, erbyn hyn mae swyddfa newydd Corff y Cynrychiolwyr yn 2 Sgwâr Callaghan, Caerdydd CF10 5BT.

Yn ystod 2017, parhaodd Corff y Cynrychiolwyr, drwy staff Swyddfa'r Dalaith yng Nghaerdydd, i ddarparu ystod eang o wasanaethau gweinyddol a gwasanaethau eraill ar ran yr Eglwys. Er enghraifft, Corff y Cynrychiolwyr yw'r ymddiriedolwr sy'n gwarchod ac yn rheoli dros 2,500 o gronfeydd a ddelir mewn ymddiriedolaeth ar ran buddiolwyr. Ar 31 Rhagfyr 2017, cyfanswm gwerth yr ymddiriedolaethau arbennig hyn oedd £49.4 miliwn, a buddsoddiwyd yr arian yng ngwarantau'r gyfnewidfa stoc trwy Gronfa Buddsoddiadau Cyffredin yr Eglwys yng Nghymru. Corff y Cynrychiolwyr sy'n gweinyddu cyflogres y clerigion hefyd. Yn 2017, roedd cyfanswm y cyflogau a'r yswiriant gwladol a dalwyd yn £11.1 miliwn.

Dyma flas ar rai o'r gwasanaethau a ddarperir gan Swyddfa'r Dalaith:

- Mae Adran Technoleg Gwybodaeth a Chyfathrebu'r Dalaith yn darparu cefnogaeth rhwydwaith, meddalwedd a chaledwedd i Swyddfa'r Dalaith, Athrofa Padarn Sant, swyddfeydd yr Esgobion, swyddfeydd yr esgobaethau ac i'r Archddiaconiaid;
- Mae Adran Gyfathrebu Swyddfa'r Dalaith yn darparu gwasanaethau argraffu a dylunio ar gyfer adroddiadau, deunydd litwrgaidd a chynnwys marchnata ar draws yr Eglwys; Dylunio'r wefan, cynnal a chadw a chymorth technegol i'r swyddfa daleithiol, yr esgobaeth, Athrofa Padarn Sant a'r plwyfi; a gwasanaethau'r wasg a chysylltiadau cyhoeddus ar gyfer Swyddfa'r Dalaith a'r Esgobion;
- Mae Swyddfa'r Dalaith yn gyfrifol am reoli talu'r Dreth Gyngor ar bersondai ac am osod eiddo mewn plwyfi (sy'n eiddo i'r plwyfi a Chorff y Cynrychiolwyr);
- Mae staff y dalaith yn paratoi a rhannu cyngor i

blwyfi ar gydymffurfio â deddfwriaeth seciwlar, megis diogelu, gwahaniaethu ar sail anableded a rhwymedigaeth ymddiriedolwyr plwyfol (gan gynnwys y broses ar gyfer cofrestru'r plwyfi hynny ag incwm sy'n fwy na £100,000 gyda'r Comisiwn Elusennau);

- Mae Swyddfa'r Dalaith yn rheoli ac yn prosesu datgeliadau'r Gwasanaeth Datgelu a Gwahardd ar gyfer pob clerig, gweinidog lleyg trwyddedig a gwirfoddolwr y nododd eu plwyfi eu bod mewn cysylltiad â phlant ac oedolion agored i niwed;
- Mae'r Panel Diogelu Taleithiol yn cyfarfod yn rheolaidd i ystyried gwaith achos, ac mae'r Tîm Diogelu Taleithiol yn darparu cyngor ac arweiniad amserol i unigolion gan gynnwys galwadau ffôn a negeseuon e-bost, ac atgyfeiriadau at ofal cymdeithasol. Darparwyd hyfforddiant diogelu i dros 1,993 o bobl ers iddo gael ei lansio yn 2016;
- Mae Corff y Cynrychiolwyr yn talu grantiau a bwrsariau i'r rhai sy'n hyfforddi ar gyfer y weinidogaeth yn yr Eglwys yng Nghymru.

Mae nifer y swyddi yng Nghorff y Cynrychiolwyr ar 31 Rhagfyr 2017 (gyda ffigurau 2016 mewn cromfachau) fel a ganlyn:

	Llawn amser	Rhan amser (FTE)
Swyddfa'r Dalaith	39 (38)	4.6 (4.6)
Ysgrifenyddion Esgobion	5 (5)	1.5 (1.5)
Arolygwyr Esgobaethol	6 (6)	- (-)
Cynghorwyr Esgobion	3 (3)	1.2 (1.2)
Diogelu / Amddiffy ⁽¹⁾	1 (1)	4.1 (4.1)
Athrofa Padarn Sant ⁽²⁾	18 (23)	4.9 (3.4)
Cyfanswm	72 (76)	16.3 (14.8)

FTE - Cyfwerth ag Amser Llawn

⁽¹⁾ Mae Diogelu yn cynnwys 8 swydd ran-amser ac ail-ddosberthir costau 5 ohonynt i'r esgobaethau.

⁽²⁾ Mae ffigurau Athrofa Padarn Sant yn cynnwys 5 swydd tiwtor llawn amser a 2 diwtor rhan-amser sy'n cael eu hailddosbarthu i'r esgobaethau ar hyn o bryd.

Mae cyfraddau cyflog wedi codi 2.7% ers 1 Ionawr 2018, sef yr un fath â'r cynnydd a gytunwyd ar gyfer y clerigion. Mae lefelau cyflogau'n seiliedig ar ofynion y swydd a'r lefelau mewn sefydliadau cyffelyb eraill.

Ym mis Gorffennaf 2017 penderfynwyd cau

Canolfan Sant Mihangel fel cyfleuster cynadledda ar 31 Awst 2017, gyda'r staff yn symud i Athrofa Padarn Sant ar 1 Medi 2017.



Chwith uchaf: Gwydr lliw yng Nghadeirlan Llandaf.

Chwith isaf: Yr Archesgob John yn llofnodi deiseb Masnach Deg.

De uchaf: Gwasanaeth Tyddewi - 20 mlynedd o weinidogaeth menywod.

De isaf: Ordeiniadau yng Nghadeirlan Tyddewi.



ADOLYGIAD ARIANNOL

Cafwyd cynnydd o 7.9% yng ngwarantau'r farchnad stoc yn ystod y flwyddyn. Cafwyd cynnydd o 2.8% yng ngwerth y portffolio buddsoddiadau eiddo.

Polisi Buddsoddi

Mae'r pŵer i fuddsoddi'r holl arian a ddelir gan Gorff y Cynrychiolwyr mewn ymddiriedaeth ar gyfer yr Eglwys yng Nghymru wedi'i amlinellu yn adran 20 o Bennod III o'r Cyfansoddiad, sy'n rhoi awdurdod eang o ran buddsoddi.

Amcanion Buddsoddi

Mae amcanion polisi buddsoddi Corff y Cynrychiolwyr fel a ganlyn:

- sicrhau cydbwysedd rhwng lefelau cynaliadwy o incwm a thwf cyfalaf;
- optimeiddio cyfanswm yr enillion heb gymryd gormod o risg;
- parhau i fodloni rhwymedigaethau ac ymrwymadau incwm presennol a thymor hir Corff y Cynrychiolwyr;
- gweithredu o fewn cyfyngiadau Datganiad Polisi Buddsoddi Moesegol yr Eglwys, fel yr amlinellir ar dudalen 14.

Mae arallgyfeirio mewn ystod o asedau yn hanfodol er mwyn lleihau risg, felly mae'n rhan bwysig o strategaeth fuddsoddi'r gronfa. Adolygir yr asedau y buddsoddir y gronfa ynddynt yn gyson.

Rheolwyr Buddsoddi

Mae Sarasin & Partners a Newton Investment Management ill dau yn rheoli hanner yr un o gronfa fuddsoddi'r gyfnewidfa stoc, o dan fandad Aml-ased Byd-eang.

Mae Cluttons LLP yn rheoli'r eiddo a fuddsoddir a'r ymddiriedolaethau unedau eiddo.

Perfformiad Cyffredinol y Gronfa

Yn ystod 2017, cynyddodd cyfanswm gwerth buddsoddiadau Corff y Cynrychiolwyr 8.6% i £657 miliwn fel y nodir ar y Fantolen ar dudalen 29.

Mae gwerth cyfalaf y gronfa o arwyddocâd arbennig wrth asesu cyfran yr asedau sydd eu hangen i fodloni ymrwymadau'r Cynllun Pensiwn Clerigion, a brisiwyd yn £192.2 miliwn ar 31 Rhagfyr 2017.

Cyfanswm Enillion

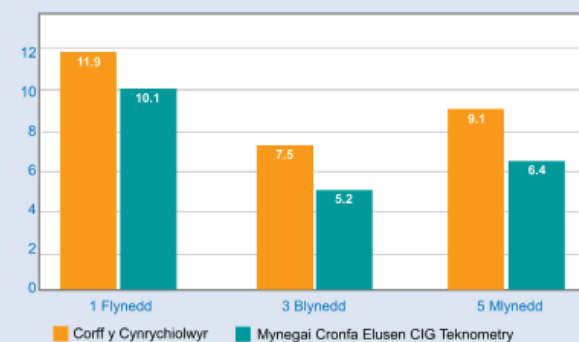
Roedd cyfanswm yr enillion (twf incwm a chyfalaf) o gronfa Corff y Cynrychiolwyr yn ystod 2017 yn 11.9%, gan berfformio'n well nag enillion y meincnod Teknometry o 10.1%. Dros dair a phum mlynedd roedd yr enillion blynyddol wedi perfformio'n well na'r meincnod hefyd fel y nodir yn y tabl isod.

Meincnod

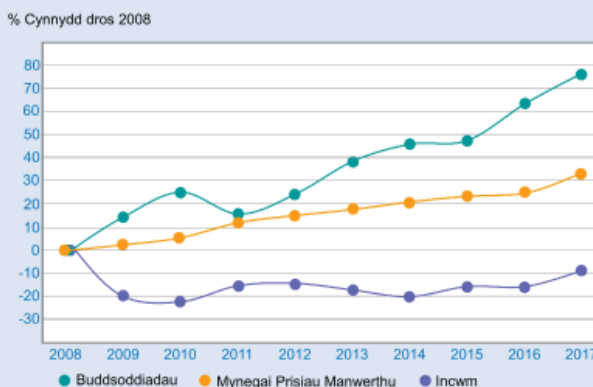
Caiff perfformiad cyfanswm cronfa fuddsoddi Corff y Cynrychiolwyr, gan gynnwys buddsoddiadau'r gyfnewidfa stoc a buddsoddiadau eiddo, ei fesur mewn perthynas â'r Teknometry CIG Charity Fund Universe Benchmark.

Caiff y portffolio eiddo ei fesur yn erbyn Mynegai Misol yr IPD (Investment Property Databank).

Cyfanswm Enillion v Meincnod Corff y Cynrychiolwyr



Buddsoddiadau ac Incwm v y Mynegai Prisiau Manwerthu



Buddsoddiadau'r Gyfnewidfa Stoc

Cynyddodd gwarantau'r gyfnewidfa stoc dros y flwyddyn o £507.9 miliwn i £548.1 miliwn ar 31 Rhagfyr 2017, cynnydd o 7.9%.

Wrth i 2017 ddod i ben roedd yr economi fyd-eang yn dangos arwyddion o adferiad parhaus, er gwaethaf yr arafu yn y DU, lle'r oedd y Swyddfa Cyfrifoldeb Cyllidol wedi israddio rhagolygon cynnyrch domestig gros. Cododd Banc Lloegr gyfraddau sylfaenol 0.25% i 0.5% am y tro cyntaf mewn 10 mlynedd. Cyrhaeddodd Chwyddiant Prisiau Defnyddwyr 3.1% ym mis Tachwedd, sef ei lefel uchaf mewn bron i chwe blynedd, tra parhaodd y newyddion y byddai llai o olew'n cael ei gynhyrchu hyd at ddiwedd 2018 i gynyddu pris olew.

Symudodd mynegeion ecwiti byd-eang yn uwch trwy gydol y flwyddyn, gyda datganiadau enillion, gweithgarwch banciau canolog a data economaidd yn cael dylanwad sylweddol ar agwedd buddsodwr. Ffactorau gwleidyddol oedd yn hoelio'r sylw yn y penawdau - cafodd ecwitiâu Japaneaidd enillion trawiadol ar ôl i'r Prif Weinidog Abe ennill buddugoliaeth digamsyniol yn dilyn ei benderfyniad i alw etholiad dirybudd. Fodd bynnag, yn Ewrop, lle'r oedd ansicrwydd gwleidyddol yn yr Almaen a Sbaen, roedd yr enillion yn is.

Parhaodd yr amodau ewfforig a ddilynodd fuddugoliaeth etholiad arlywyddol Donald Trump yn UDA ym mis Tachwedd 2016 am lawer o chwarter cyntaf 2017, gydag optimistiaeth yn ymddangos fel petai'n seiliedig ar y tebygrwydd y byddai toriadau treth, dadreoleiddio ac ysgogiad ariannol yn yr Unol Daleithiau'n cynyddu galw, ac felly elw corfforaethol. Er bod data go iawn ar yr economi yn parhau'n gymysg, roedd y Gronfa Ffederal yn ystyried y cefndir yn ddigon gwydn i gyfiawnhau cynnydd pellach mewn cyfraddau llog yn yr Unol Daleithiau.

Dangosir amrediadau dyraniad asedau a'r dyraniad fel yr oedd ar 31 Rhagfyr 2016 yn y tabl nesaf:

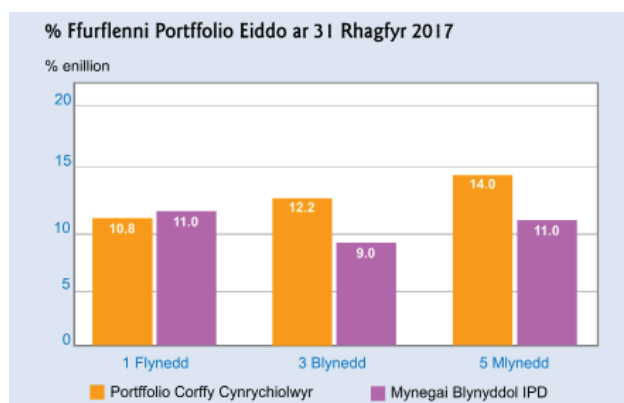
Amrediad Dyraniad Asedau		
Dosbarth Ased	Amrediad	Dyraniad ar 31 Rhagfyr 2017
Ecwitiâu'r DU	15-40%	27%
Ecwitiâu Tramor	20-70%	46%
Llog Sefydlog	2-25%	13%
Amgen	0-10%	6%
Arian	0-25%	4%
Eiddo	0-5%	2%
Asedau Eraill	0-5%	2%

Eiddo a Fuddsoddir

Tanberfformiodd y portffolio eiddo masnachol o ryw ychydig o gymharu â Mynegai Blynyddol yr IPD dros y cyfnod 12 mis hyd at 31 Rhagfyr 2017 ond perfformiodd yn well na'r Mynegai dros y cyfnodau tair a phum mlynedd fel y gwelir yn y tabl isod:

Cynyddodd gwerth y portffolio Eiddo a Fuddsoddir dros y flwyddyn o £72.5 miliwn i £74.5 miliwn, cynnydd o 2.8%.

Cafwyd y perfformiad cryfaf yn y sector diwydiannau gyda buddsoddiadau yn y sector diwydiannol yn cynhyrchu enillion o 23.6% yn erbyn meincnod sector misol yr IPD o 20.3%.



Datganiad Polisi Buddsoddi Moesegol

Mae gan yr Eglwys yng Nghymru Bolisi Buddsoddi Moesegol ers blynyddoedd lawer. Mae'r polisi'n cael ei lywio gan waith Grŵp Buddsoddi Moesegol Eglwys a'i gefnogi gan Bwyllgor Buddsoddi Corff y Cynrychiolwyr. Mabwysiadwyd y datganiad polisi presennol gan Gorff Llywodraethol yr Eglwys yng Nghymru ym mis Ebrill 2016.

Mae'r Eglwys yng Nghymru am gael polisi buddsoddi sy'n foesegol ac yn cyd-fynd â'n nod o ddatblygu ein nodau a'n hamcanion. Credwn ei bod hi'n gwbl briodol a phosibl i weithredu polisi o'r fath ochr yn ochr â'r gofyniad i sicrhau'r enillion gorau ar ein buddsoddiadau, ac i ddefnyddio ein buddsoddiadau fel ffordd foesegol o gyfrannu at gost y weinidogaeth a chenhadaeth yn y Dalaith. Ein nod yw buddsoddi mewn cwmnïau llwyddiannus sydd wedi ymrwymo i ddatblygu eu busnes er lles eu rhanddeiliaid, eu cwsmeriaid, cymunedau lleol a gweithwyr cyflogedig trwy weithredu:

- Arferion cyflogaeth cyfrifol;
- Llywodraethu corfforaethol cydwybodol;
- Polisiâu ac arferion sy'n rhoi sylw priodol i'r amgylchedd a lles y drefn a grëwyd;
- Polisiâu sy'n ystyriol o hawliau dynol a lles unigolion a chymunedau y maent yn gweithredu ynddynt;
- Arferion masnachu teg.

Yn ei pholisi buddsoddi, bydd yr Eglwys yng Nghymru yn gwneud ei gorau glas i beidio â bod yn gysylltiedig â chwmnïau sydd â chynhyrchion neu bolisiau sy'n mynd yn groes i'r nodau hyn nac yn buddsoddi mewn cwmnïau:

- Sy'n gyfrifol am niweidio'r amgylchedd;
- Sy'n gyfrifol am unrhyw beth sy'n bygwth heddwch, diogelwch a lles cymunedol;
- Sy'n cam-fanteisio, yn llygru neu'n diraddio dynol ryw, yn enwedig pobl dlawd neu'r rhai sy'n agored i niwed yn ariannol;
- Nad ydynt yn poeni am les anifeiliaid.

Rydym yn cydnabod y cymhlethdodau yn ymwneud â gweithgareddau cwmnïau y gallwn ni fuddsoddi ynddynt, ac yn cadw'r hawl i wneud penderfyniadau buddsoddi fesul achos. Byddwn yn gwneud ein gorau glas i ymgysylltu â chwmnïau sy'n torri neu a allai dorri'r polisi hwn neu os oes yna bryderon ynglŷn â materion llywodraethu a chyfrifoldebau cymdeithasol cyn ystyried tynnu buddsoddiad yn ôl. Polisi'r Eglwys yng Nghymru yw peidio â buddsoddi mewn unrhyw gwmni:

- y mae mwy nag 20% o'i drosiant yn deillio o brif ffocws ar gamblo neu gynhyrchu neu werthu diodydd alcoholig neu gynhyrchion tybaco;
- y mae mwy na 5% o'i drosiant yn deillio o bornograffi, gweithgareddau benthyca rheibus neu ledaeniad arfogaeth y tu hwnt i feysydd amddiffyn dilys a chadw heddwch rhyngwladol;
- y mae mwy na 10% o'i drosiant yn deillio o echdynnu glo thermol neu gynhyrchu olew o dywod tar.

Mae'r Eglwys yng Nghymru am fod yn fuddsoddw'r goleuedig a chyfrifol ac, i'r diben hwn, mae'n cael ei chynrychioli ar Grŵp Buddsoddwyr yr Eglwys, sy'n ffordd o gael mynediad at ymchwil, cael gwybodaeth ddibynadwy, rhannu arferion gorau gydag aelod-sefydliadau eraill ac arfer dylanwad cyfunol ar gyfranddalwyr.

Mae perthynas werthfawr rhwng y Pwyllgor Buddsoddiadau a Grŵp Buddsoddi Moesegol yr Eglwys yng Nghymru y mae'r Pwyllgor yn cyfeirio achosion problematig ato ac y mae'n derbyn adroddiad blynyddol ganddo.

Polisi Rheoli Risg

Mae Corff y Cynrychiolwyr wedi sefydlu cofrestr risg eang. Adolygir y gofrestr a'i diweddarau'n flynyddol gan Uwch Reolwyr a chreffir arni gan y Pwyllgor Archwilio a Risg a Chorff y Cynrychiolwyr.

Mae'r gofrestr risg yn nodi'r prif risgiau sy'n wynebu'r sefydliad a maint risgiau o'r fath. Yna mae'r gofrestr risg yn nodi'r rheolaethau a'r gweithdrefnau a sefydlwyd i reoli a lliniaru'r risgiau hynny, ac yn sgil hynny ceir pwyntiau gweithredu, strategaethau ac amserlenni diffiniedig i liniaru'r risg ymhellach.

Mae'r gofrestr risg wedi nodi dau faes risg o bwys. Mae'r meysydd a'r strategaethau lliniaru cysylltiedig fel a ganlyn:

1. Dirywiad difrifol yn y Farchnad Stoc

- Mae'r gronfa fuddsoddi yn cael ei rheoli gan ddau reolwr ar wahân, gan ddarparu elfen o amrywiaeth;
- Mae terfyn ar fuddsoddiadau stoc unigol fel nad ydynt yn canolbwyntio ar nifer fach o ddaliadau;
- Byddai'n rhaid i ddirywiad tymor hir fod yn barhaol i fod yn fygythiad i sylfaen asedau Corff y Cynrychiolwyr;
- Yn hanesyddol, nid yw gwerthoedd buddsoddi wedi gostwng yn gyson;
- Mae ystod eang o fuddsoddiadau dros amryw o ddsbarthiadau o asedau;
- Mae adolygiad bob tair blynedd sy'n gofyn a ddylai'r Cynllun Pensiwn Clerigion gael ei wahanu o brif gronfa Corff y Cynrychiolwyr;
- Mae'r portffolio buddsoddi yn cael ei adolygu'n chwarterol gan y Pwyllgor Buddsoddi.

2. Gostyngiad yn y cynulleidfaoedd sy'n arwain at ddirywiad cyson o ran presenoldeb mewn eglwysi

- Mae'r Cyd-gyfarfod Cyllid blynyddol yn galluogi'r Fainc, ymddiriedolwyr Corff y Cynrychiolwyr a Chadeiryddion ac Ysgrifenyddion esgobaethol i adolygu cyllid plwyfi, esgobaethau a thaleithiau yn rheolaidd;
- Mae Corff y Cynrychiolwyr yn ceisio cynnal y lefel uchaf o gymorth ariannol ar gyfer esgobaethau, trwy'r grant bloc yn bennaf;
- Mae'r Ffurflen Gyllid Flynyddol yn darparu gwybodaeth fanwl i esgobaethau a'r dalaith am sefyllfa ariannol plwyfi;
- Mae'r Ffurflen Aelodaeth Flynyddol yn darparu dadansoddiad o broffil oedran a phatrymau presenoldeb aelodau;
- Y weledigaeth i symud o blwyfi llai o faint i ardaloedd gweinidogaethol mwy o faint.

Polisi Cronfeydd Wrth Gefn

Ar 31 Rhagfyr 2017 roedd cronfeydd Corff y Cynrychiolwyr yn dod i gyfanswm o £720 miliwn (2016: £673 miliwn).

Cronfeydd Cyfyngedig

Ar 31 Rhagfyr 2017 nid oedd unrhyw Gronfeydd Cyfyngedig (2016: £1.1 miliwn) yn cael eu dal gan Gorff y Cynrychiolwyr. Yn ystod 2017 defnyddiwyd y cyllid a oedd ar gael ar gyfer addysg ac ymarfer diwinyddiaeth yn llawn a'u gosod yn erbyn costau Athrofa Padarn Sant. Trosglwyddwyd yr arian a ystyriwyd yn flaenorol yn gyfyngedig ar gyfer persondai i gronfeydd dynodedig yn ystod y flwyddyn. Caewyd Cronfa Jiwbilî'r Eglwys yng Nghymru yn ystod y flwyddyn.

Cronfeydd Dynodedig

Mae gan yr Ymddiriedolwyr y pŵer i ddynodi cronfeydd cyffredinol i gael eu cadw at ddiben cytunedig lle ystyrir bod hyn yn beth doeth i'w wneud.

Ar 31 Rhagfyr 2017 roedd y Cronfeydd Dynodedig yn werth £284 miliwn (2016: £267 miliwn). Mae manylion y Cronfeydd Dynodedig i'w gweld ar dudalen 42. Y gronfa fwyaf arwyddocaol yw'r Gronfa Ailbriso, sydd â balans o £213 miliwn, sy'n cynrychioli'r gwahaniaeth rhwng y gwerthoedd marchnad a roddir ar eiddo nas buddsoddi (gan gynnwys persondai, eglwysi, neuaddau eglwys ac eiddo amrywiol) a'r gost waelodol. Felly, ni ellir gwireddu'r Gronfa Ailbriso ond trwy gael gwared ar yr eiddo nas buddsoddi a ddelir gan Gorff y Cynrychiolwyr ar gyfer gwaith yr Eglwys o ddydd i ddydd.

Mae'r holl Gronfeydd Dynodedig yn cael eu hadolygu'n flynyddol a'u dychwelyd i gronfeydd cyffredinol os na fydd modd cyfiawnhau eu dynodiad mwyach.

Cronfeydd Cyffredinol

Ar ôl ystyried y Cronfeydd Cyfyngedig a Dynodedig a ddelir, roedd cyfanswm y Cronfeydd Cyffredinol a ddelid gan Gorff y Cynrychiolwyr ar 31 Rhagfyr 2017 yn £437 miliwn (2016: £405 miliwn).

Mae'r polisi gwariant cyfanswm enillion yn seiliedig ar faint y Cronfeydd Cyffredinol a ddelir gan Gorff y Cynrychiolwyr. Y polisi yw gosod gwariant ar lefel y bwriedir iddi ddarparu cyllid hanfodol i'r Eglwys yn y tymor byr ond gan gadw'r sylfaen fuddsoddi i ddarparu cynnydd cynaliadwy mewn gwariant blynyddol i'r dyfodol.

CYNLLUNIAU'R DYFODOL

Mae Corff y Cynrychiolwyr wedi parhau i adolygu amryw o faterion strategol a all fod â goblygiadau sylweddol i'r Eglwys yng Nghymru ymhen amser.

Materion tymor byr i ganolig

Cymorth i'r esgobaethau

Mae Corff y Cynrychiolwyr yn parhau i ddarparu cymorth i'r Eglwys yng Nghymru mewn sawl ffordd wahanol. Yn fwyaf amlwg, mae wedi ymrwmo i gynnal lefel y Grant Bloc i esgobaethau (tua £6.2 miliwn) hyd at ac yn cynnwys 2021. Wrth wneud hynny, mae Corff y Cynrychiolwyr yn gweithredu gyda diffyg cynlluniedig ac mae angen rheoli'r broses o dynnu arian i lawr i gefnogi'r strategaeth hon yn ofalus. Mae Corff y Cynrychiolwyr yn darparu cymorth proffesiynol i'r Eglwys mewn amryw o feysydd allweddol hefyd.

Golwg 2020

Mae Corff y Cynrychiolwyr yn gwneud cyfraniad llawn at gefnogi proses Golwg 2020, gan gynnwys trwy ddarparu £3.5 miliwn dros dair blynedd (2015-17) ar gyfer Cronfa Gweddnewid Golwg 2020. Fodd bynnag, mae'r broses o ailadeiladu'r Eglwys ar gyfer 2020 a thu hwnt yn cyflwyno heriau mwy amrywiol na chyllido. Yn arbennig, mae newidiadau i strwythurau plwyfi a phatrymau gweinidogaethau yn codi cwestiynau newydd ynglŷn â llywodraethu, adroddiadau ariannol, y defnydd o eiddo a chronfeydd, darparu cymorth tai a chymorth arall ar gyfer y weinidogaeth. Bydd Corff y Cynrychiolwyr yn gwneud cyfraniad allweddol at helpu'r Eglwys i ystyried a datrys y cwestiynau hyn.

Cydnabyddiaeth i Glerigion

Mae'r gyfran fwyaf o bell ffordd o wariant Corff y Cynrychiolwyr yn gysylltiedig yn uniongyrchol neu'n anuniongyrchol (er enghraifft, trwy'r Grant Bloc) gyda chostau'r weinidogaeth. Mae'n amlwg mai ewyllys yr Eglwys yw y dylai ei chlerigion gael eu trin yn deg a chyfiawn, ac mae'r pecyn cydnabyddiaeth i glerigion - tâl; cynllun pensiwn; tai; treth gyngor a biliau cyfleustodau; incwm o swyddfeydd ac ymddiriedolaethau achlysurol - wedi'i strwythuro i ddarparu'r lefel uchaf o gymorth i alluogi clerigion i ganolbwyntio ar weinidogaeth a chenhadiaeth. Fodd bynnag, mae'r pecyn hwn wedi'i seilio hefyd ar batrymau gweinidogaeth, ffordd o fyw a bywyd teuluol traddodiadol, ac efallai na fydd yn adlewyrchu anghenion gweinidogion heddiw

o reidrwydd. Yn yr un modd, mae'n dwyllodrus o ddrud hefyd i Gorff y Cynrychiolwyr a'r esgobaethau i ddarparu £50,000 y flwyddyn efallai fesul clerig cyflogedig llawn amser, gyda'r gost o ddarparu cynllun pensiwn â buddion diffiniedig anghyfrannol yn cynyddu'n sylweddol yn ystod y blynyddoedd diwethaf. Am y rheswm hwn, mae Corff y Cynrychiolwyr wedi comisiynu adolygiad o'r pecyn cydnabyddiaeth i glerigion gyda'r bwriad o sicrhau cydbwysedd rhwng yr hyn sy'n deg a chyfiawn ar y naill law, ac yn fforddiadwy a chynaliadwy i'r Eglwys ar y llaw arall.

Rheoli Eiddo

Eglwysi Diangen

Mae'n anochel bod ffurfio Ardaloedd Gweinidogaeth a chynyddu'r cymorth amrywiol sydd ar gael i eglwysi lleol, yn golygu bod mwy o eglwysi nad ydynt yn gynaliadwy. Bydd rheoli'r adeiladau hyn yn her sylweddol i Gorff y Cynrychiolwyr, ond bydd canfod a sicrhau canlyniadau cadarnhaol iddynt yn hanfodol. Fel adeiladau gwag, gallant fod yn beryglus i ymwelwyr ac mae angen rheoli'r peryglon hyn. Gydag yswirwyr yr eglwys, Ecclesiastical, byddwn yn datblygu ffyrdd gwell o reoli'r risgiau hyn.

Cyllid

Mae'r elw o werthu tir eglwys yn darparu cronfa y gall Corff y Cynrychiolwyr ei defnyddio i gynnig grantiau atgyweirio eglwysi. Mae'r gronfa hon yn parhau i dyfu a dylai fod yn ffynhonnell gynaliadwy o gyllid o hyn ymlaen. Fodd bynnag, mae cyllid o ffynonellau eraill yn llai sicr. Nid yw Cronfa Dreftadaeth y Loteri yn gweithredu cynllun grant penodol ar gyfer addoldai mwyach er eu bod yn dal i groesawu ceisiadau gan eglwysi o dan raglenni eraill. Ataliodd Cadw (Llywodraeth Cymru) eu grantiau yn 2017, er eu bod wedi eu hail-agor bellach. Y gwir amdani yw bod cyllid allanol yn lleihau'n gyffredinol ac mae angen i ni feddwl yn ofalus am sut rydym yn dyrannu ein hasedau ein hunain yn y dyfodol i gefnogi adeiladau eglwysig.

Cynnal a Chadw

Mae cynnal adeiladau eglwysig yn hanfodol i

sicrhau y gellir parhau i'w defnyddio. Mae diffyg cynnal a chadw sylfaenol yn arwain at yr angen i wneud gwaith atgyweirio sylweddol. Gall dod o hyd i gontractwyr sy'n addas ar gyfer tasgau cynnal a chadw fod yn her felly mae Corff y Cynrychiolwyr wedi ymuno â'r Ymddiriedolaeth Eglwys Cenedlaethol i gyflwyno Maintenance Booker yng Nghymru. Gwasanaeth ar-lein yw hwn lle gellir cysylltu â chontractwyr sydd wedi'u gwirio i gael dyfynbris ar gyfer tasgau cynnal a chadw allweddol megis gwaith clirio cafnau, gwaith coed ac arolygon asbestos. Mae ei gwneud hi'n syml i wirfoddolwyr mewn eglwys gael gwaith wedi'i wneud yn flaenoriaeth allweddol at y dyfodol.

System Hawlebau Ar-lein / Church Heritage Cymru

Datblygwyd system ar-lein ar gyfer gwneud cais am hawlebau. Bydd hyn yn gweddwid y broses o wneud cais am hawlebau ar gyfer ymgeiswyr, ymgynghoreion a gwneuthurwyr penderfyniadau. Bydd y system yn gwneud y broses yn fwy tryloyw hefyd. Mae Cadw/Llywodraeth Cymru wedi mynegi bwriad i adolygu Eithriad Eglwysig trwy gyfrwng canllawiau newydd a gorchymyn statudol. Bydd y system ar-lein yn helpu i ddangos sut mae'r system yn gweithio mor effeithiol wrth sicrhau bod gwaith ar eglwysi'n cael ei wneud yn briodol i gydbwysio anghenion treftadaeth a chenhadiaeth yr Eglwys.

Cefnogi Ardaloedd Gweinidogaeth

Mae datblygu ardaloedd gweinidogaeth yn cyflwyno heriau newydd wrth i eglwysi fynd ati o'r newydd i bwysu a mesur eu hasedau a cheisio cynllunio beth sydd ei angen i ymateb i heriau'r dyfodol. Mae hyn yn golygu cymorth sylweddol i arwain eglwysi lleol o ran pa asedau sydd ar gael a'r cyfyngiadau ar eu defnydd a'u datblygiad. Bydd darparu gwybodaeth i ardaloedd gweinidogaeth yn flaenoriaeth allweddol i'r dyfodol.

Diogelu

Dros y blynyddoedd diwethaf, mae Corff y Cynrychiolwyr ac esgobaethau'r Eglwys yng Nghymru wedi buddsoddi'n drwm yn ei gymorth diogelu. Mae sicrhau bod yr Eglwys yn darparu amgylchedd diogel ar gyfer pawb y mae'n eu gwasanaethu, yn enwedig y rhai sy'n arbennig o agored i niwed, yn rhan allweddol o'n tystiolaeth Gristnogol. Fodd bynnag, disgwylir y bydd angen cymorth ychwanegol sylweddol yn y dyfodol agos i sicrhau y gall yr Eglwys gymryd rhan lawn yn yr Ymchwiliad Annibynnol i Gam-drin Plant yn Rhywiol. Disgwylir i'r ymchwiliad i achosion sy'n codi o waith yr Eglwys yng Nghymru fod yn 2019 bellach,

ac mae'r Eglwys yng Nghymru wedi ymrwymo i roi pob cymorth iddo. O ran Corff y Cynrychiolwyr, mae hyn yn debygol o olygu costau yn ymwneud â chynrychiolaeth gyfreithiol, ynghyd ag amser staff i ymchwilio a darparu dogfennau fel sy'n ofynnol gan yr Ymchwiliad. Disgwylir y bydd y buddsoddiad cynharach yn narpariaeth diogelu'r Eglwys, gan gynnwys yr Adolygiad Annibynnol o Achosion Hanesyddol, yn ddefnyddiol yn hyn o beth.

Hyfforddiant at y Weinidogaeth

Corff y Cynrychiolwyr yw'r cyfrannwr ariannol mwyaf at gostau hyfforddi at y weinidogaeth yn yr Eglwys yng Nghymru. Yn ogystal, ers mis Awst 2011, mae wedi bod yn gyfrifol am Goleg Mihangel Sant, Llandaf. Felly, roedd ganddo gyfraniad allweddol i'w wneud at yr adolygiad diweddar o hyfforddi at y weinidogaeth gan Fainc yr Esgobion, ac yn enwedig at waith gydag esgobaethau a phartïon eraill â buddiant i wireddu gweledigaeth yr Esgobion ar gyfer hyfforddiant. Dechreuodd Athrofa newydd Padarn Sant, sy'n dwyn gwahanol fodolau o hyfforddi at weinidogaeth ynghyd (lley ac ordeiniedig) ar gyfer yr Eglwys yng Nghymru, ar ei gwaith yn ffurfiol ar 1 Gorffennaf 2016. Ers hynny mae Corff y Cynrychiolwyr wedi gweithio gyda'r esgobaethau a'r athrofa i weithredu'r canlynol:

- Setliad ariannol newydd ar gyfer hyfforddiant;
- Trefniadau ar gyfer cyflogi staff newydd a throsglwyddo staff presennol fel bo'r angen.

Yn 2017, cytunwyd hefyd na ddylai safle Coleg Mihangel Sant ddarparu cyfleusterau cynadledda mwyach ond y byddai'n parhau i fod yn brif safle ar gyfer hyfforddiant. Ystyrir dyfodol tymor hir y safle yn 2018.

Bydd angen i Gorff y Cynrychiolwyr barhau i gydweithio'n agos â Phennaeth a Chyngor Padarn Sant, gyda'r esgobaethau a'r Esgobion ar y materion hyn.

Adolygiad o Gadeirlannau

Cyflwynwyd yr adolygiad annibynnol o rôl, llywodraethiant a chyllido adnoddau cadeirlannau yn yr Eglwys yng Nghymru, a gomisiynwyd gan Fainc yr Esgobion, i'r Corff Llywodraethol ym mis Ebrill 2017. Mae gan argymhellion yr Adolygiad oblygiadau o ran y cyllid a'r cymorth proffesiynol a ddarperir i gadeirlannau. Bydd angen i Gorff y Cynrychiolwyr weithio gyda phob parti, gan gynnwys yr esgobaethau, i helpu i weithredu gweledigaeth yr Adolygiad ar gyfer cadeirlannau Cymru, fel sy'n ofynnol gan y Corff Llywodraethol.

Dathliadau Canmlwyddiant yr Eglwys yng Nghymru

Yn 2020, byddwn yn dathlu can mlynedd ers sefydlu'r Eglwys yng Nghymru. Mae'r Pwyllgor Sefydlog wedi dechrau ar y broses o ystyried sut y dylid nodi'r dyddiad hwn, ac mae Corff y Cynrychiolwyr yn barod i helpu gydag unrhyw gymorth ymarferol sydd ei angen. Bydd angen ariannu unrhyw ddigwyddiadau dathlu hefyd, a bydd angen i Gorff y Cynrychiolwyr fod yn rhan o unrhyw drafodaethau ar yr agwedd honno ar gynllunio digwyddiadau.

Materion tymor hir

Pensiynau

Cadarnhaodd yr arolwg actiwaraid o'r Cynllun Pensiwn Clerigion ar 31 Rhagfyr 2013 fod y Cynllun wedi'i ariannu'n dda ac yn parhau i fod yn gyfran ddoeth o gyfanswm asedau Corff y Cynrychiolwyr. Fodd bynnag, mae'r costau i esgobaethau wedi parhau i gynyddu'n sylweddol. Bydd angen i Gorff y Cynrychiolwyr barhau i adolygu'r Cynllun Pensiwn Clerigion, gan gynnwys sut caiff ei gyllido a'i fuddion, fel rhan o adolygiad ehangach o gydnabyddiaeth ariannol clerigion a fydd yn cychwyn yn 2018.

Eiddo

Eglwysi Diangen

Bydd angen meddwl o'r newydd am eglwysi diangen. Bydd hyn yn golygu ystyried dyfodol newydd i'r adeiladau hyn, yn hytrach na'u gwerthu

bob tro. Gallai hyn gynnwys gweithio'n agosach gyda grwpiau cymunedol i sicrhau bod yr adeiladau hyn yn cyflawni swyddogaeth werthfawr mewn cymunedau a cheisio dod o hyd i ffyrdd o gadw portffolio o adeiladau eglwysig fel henebion syml ac fel manau i encilio i weddio'n breifat a chynnal gwasanaethau achlysurol. Bydd hyn yn golygu symud i ffwrdd o fodel perchnogaeth genedlaethol-rheolaeth leol y plwyfi traddodiadol, ond bydd angen ymgysylltu â phobl leol mewn ffyrdd newydd

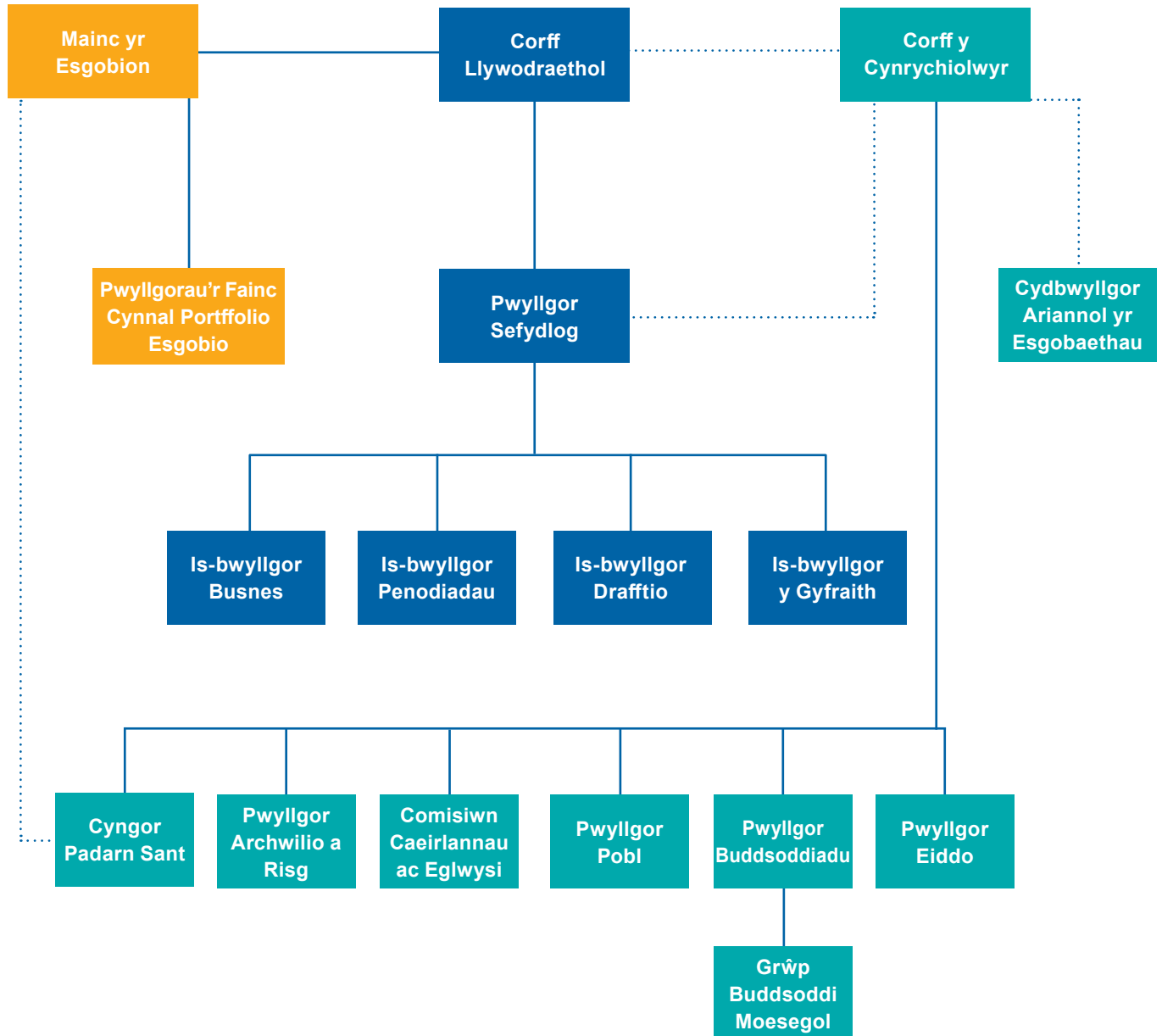
Newid yn yr Hinsawdd

Mae Newid yn yr Hinsawdd yn her sylfaenol i'r Eglwys a'r byd. Mae datblygu ffyrdd newydd o reoli adeiladau mewn ffyrdd sy'n ystyriol o newid yn yr hinsawdd yn her hollbwysig. Bydd rhywfaint o hyn yn ymwneud â chngor, ond bydd prynu ar y cyd a rhannu arferion da yn allweddol. Mae'r portffolio persondai yn ffocws allweddol yn y maes hwn, ond mae eglwysi yn gallu sicrhau cynnydd hefyd, yn enwedig fel rhan o brosiectau atgyweirio a gwelliannau eraill.

Portffolio Clastiroedd

Mae'r portffolio clastiroedd yn dal i fod yn ased pwysig a ddefnyddir i ddarparu ffrwd o gyllid ar gyfer grantiau trwsio eglwysi. Er bod blaenoriaeth ariannol y portffolio hwn yn glir, mae angen dull hyblyg i sicrhau nad yw tir clastiroedd yn cael ei anwybyddu wrth gynllunio cenhadaeth y dyfodol. Gall tir ddarparu adnoddau newydd i rannu neges yr eglwys.

STRWYTHUR Y DALAITH



LLYWODRAETHU A RHEOLI

Crëwyd Corff Cynrychiolwyr yr Eglwys yng Nghymru drwy Siarter Gorffori ar 24 Ebrill 1919, a'i gyfansoddi i ddal yr holl eiddo a buddsoddiadau a roddwyd yn ei feddiant mewn ymddiriedolaeth at ddefnydd ac amcanion Archesgob, Esgobion, Clerigion a Lleygion yr Eglwys yng Nghymru. Delir yr asedau hyn er mwyn rhoi'r gefnogaeth fwyaf priodol i genhadaeth yr Eglwys mewn plwyfi ledled y dalaith.

Mae gan Gorff y Cynrychiolwyr hyd at 26 aelod, ac mae'n cyfarfod deirgwaith y flwyddyn. Rheoleiddir aelodaeth a swyddogaethau Corff y Cynrychiolwyr gan Bennod III Cyfansoddiad yr Eglwys yng Nghymru.

Rhoddir manylion yr ymddiriedolwyr a fu'n gwasanaethu yn ystod y flwyddyn, ac ers diwedd y flwyddyn, ar dudalen 27. Nodir perthynas Corff y Cynrychiolwyr â'i bwyllgorau ac â chyrff taleithiol eraill yr Eglwys yng Nghymru ar dudalen 19.

Aelodaeth

Penodir yr ymddiriedolwyr am dair blynedd. Mae aelodau Corff y Cynrychiolwyr yn cynnwys:

- Yr Archesgob;
- Cadeirydd Pwyllgor Sefydlog y Corff Llywodraethol;
- Cadeirydd Bwrdd Cyllid pob Esgobaeth;
- Un clerig a etholwyd gan Gynhadledd pob Esgobaeth;
- Unigolyn lleig a etholwyd gan Gynhadledd Esgobaethol pob Esgobaeth;
- Hyd at bedwar aelod a enwebwyd gan Fainc yr Esgobion mewn ymgynghoriad â'r Pwyllgor Sefydlog;
- Hyd at ddau aelod a gyfetholwyd gan aelodau eraill Corff y Cynrychiolwyr.

Cymwysterau i fod yn Aelod

Mae'r canlynol yn gymwys i fod yn aelodau o Gorff y Cynrychiolwyr:

- Unrhyw glerig sy'n dal swydd eglwysig yn yr Eglwys yng Nghymru neu drwydded gan Esgob un o Esgobaethau'r Eglwys yng Nghymru nad yw wedi ymddeol neu wedi cyrraedd 70 oed;
- Unrhyw gymunwr lleig dros 18 mlwydd oed a than 75 mlwydd oed sydd naill ai:
 - a. yn preswyllo, neu wedi preswyllo am gyfnod o 12 mis, yn un o blwyfi'r Eglwys yng Nghymru; neu,
 - b. y mae ei enw'n ymddangos ar rôl yr etholwyr yn un o blwyfi'r Eglwys yng Nghymru ac nad yw'n perthyn i gorff crefyddol nad yw mewn cymundeb â'r Eglwys yng Nghymru.

Gall cymunwr lleig gael ei ethol i fod yn aelod o Gorff y Cynrychiolwyr ar gyfer yr esgobaeth lle mae ef neu hi'n preswyllo, yn dal swydd esgobaethol neu y mae ei enw neu ei henw ar rôl etholwyr plwyf y cyfryw esgobaeth. Ni fydd unrhyw weithiwr cyflogedig o Gorff y Cynrychiolwyr, Bwrdd Cyllid Esgobaethol neu unrhyw gorff esgobaethol neu daleithiol arall o'r fath o fewn yr Eglwys yng Nghymru yn gymwys i fod yn aelod o Gorff y Cynrychiolwyr neu o unrhyw bwyllgor neu is-bwyllgor.

Cyflwyno a Hyfforddi Aelodau

Polisi Corff y Cynrychiolwyr yw darparu i'w aelodau hyfforddiant addas i'w dyletswyddau fel ymddiriedolwyr elusen ac fel aelodau o un o'i bwyllgorau. Caiff pob aelod newydd gyfle i ddilyn hyfforddiant allanol at fod yn ymddiriedolwr elusen. Gwahoddir pob aelod newydd hefyd i Swyddfa'r Dalaith i gyfarfod â'r staff ac i ddysgu mwy am waith Corff y Cynrychiolwyr, y Corff Llywodraethol a Mainc yr Esgobion.

Yn ychwanegol, cynigir i aelodau hyfforddiant arbennig i gwrdd â diffyg penodol mewn gwybodaeth neu brofiad, mae a wnelo'n aml â gwaith yr aelod ar un o bwyllgorau Corff y Cynrychiolwyr. Yn y gorffennol bu'r hyfforddiant hwn o fudd neilltuol ym maes cymhleth ac arbenigol buddsoddi ac archwilio.

Pwyllgorau

Sefydlodd Corff y Cynrychiolwyr chwe phwyllgor – Buddsoddiadau, Eiddo, Pobl (Adnoddau Dynol gynt), Archwilio a Risg, Cyngor Padarn Sant a'r Comisiwn Cadeirlannau ac Eglwysi – pob un â'u hamodau gorchwyl a swyddogaethau penodol a roddwyd iddynt gan Gorff y Cynrychiolwyr ac a adolygir bob tair blynedd.

Pwyllgor Buddsoddiadau

Y Pwyllgor Buddsoddiadau sy'n penderfynu ar strategaeth fuddsoddi Corff y Cynrychiolwyr (oddi mewn i amcanion cyffredinol polisi Corff y Cynrychiolwyr ac ar gyngor ei gynghorwyr penodedig), ac fe'i hawdurdodir i wneud yr holl benderfyniadau angenrheidiol i reoli buddsoddiadau Corff y Cynrychiolwyr oddi mewn i'r strategaeth hon.

Pwyllgor Eiddo

Mae'r Pwyllgor Eiddo yn gyfrifol am bolisi yn ymwneud ag eiddo nas buddsoddir Corff y Cynrychiolwyr – eglwysi, persondai, clastiroedd, tai esgobion a mynwentydd – ac â rheoli'r eiddo hwnnw. Mae ganddo ddyletswyddau eang, yn cynnwys awdurdodi prynu a gwerthu eiddo;

datblygu strategaethau at ddelio ag adeiladau eglwysig a mynwentydd diangen; gweinyddu ymddiriedolaethau, cymynroddion a rhoddion; a gweinyddu grantiau at drwsio a gwella eiddo.

Pwyllgor Pobl

Mae'r Pwyllgor Pobl yn gyfrifol am ddatblygu polisiau a gweithdrefnau ar gyfer clerigion, staff a gwirfoddolwyr yn unol â deddfwriaeth benodol y mae a wnelo â phob grŵp ac yn unol ag arfer da. Mae hyn yn cynnwys cynghori Corff y Cynrychiolwyr ar raddfa cyflogau clerigion a staff ac ar amodau a threfniadau cyllido cynlluniau pensiwn clerigion a staff fel ei gilydd. Mae'n gyfrifol hefyd am oruchwylio'r polisi Diogelu.

Pwyllgor Archwilio a Risg

Mae'r Pwyllgor Archwilio a Risg yn gweithio gydag archwilwyr allanol Corff y Cynrychiolwyr i sicrhau bod y Corff yn adrodd yn briodol ar weithgareddau ariannol ac yn cydymffurfio â gofynion cyfrifyddu elusennau. Mae'n rhoi cyngor strategol ar faterion yn ymwneud â'r gyllideb ac yn ystyried rhagolygon ariannol hirdymor, ac mae ganddo ran bwysig yn y gwaith o fonitro gweithredu'r cytundeb rhwng Corff y Cynrychiolwyr a'r esgobaethau ar gyllido trwy grant bloc. Mae ganddo rôl bwysig o ran goruchwylio'r broses rheoli risg hefyd.

Cyngor Padarn Sant

Mae Cyngor Padarn Sant yn goruchwylio gwaith Athrofa Padarn Sant, sy'n dwyn ynghyd hyfforddiant ar gyfer gweinidogaeth ac addysg ar gyfer disgyblaethau'r Eglwys yng Nghymru. Mae'n adrodd i Fainc yr Esgobion am y rhan fwyaf o'i waith, ond yn adrodd i Gorff y Cynrychiolwyr ar gyllido a materion staffio.

Y Comisiwn Cadeirlannau ac Eglwysi

Swyddogaeth y Comisiwn Cadeirlannau ac Eglwysi yw darparu cyngor arbenigol i lysoedd esgobaethol ac i grwpiau ymgynghorol ar geisiadau am gael gwneud gwaith o bwys ar gadeirlannau ac eglwysi. Mae'n rhan o'r drefn fewnol (y drefn hawleb) a sefydlodd yr Eglwys yng Nghymru fel un o amodau cael ei heithrio o reoliadau cynllunio lleol.

Gwrthdaro Buddiannau

Mae aelodau Corff y Cynrychiolwyr yn debygol o wasanaethu'r Eglwys yng Nghymru mewn ffyrdd eraill a bydd rhai, yn enwedig clerigion, yn derbyn tâl am y swyddi hyn. Mae Corff y Cynrychiolwyr yn gweithredu polisi gwrthdaro buddiannau i sicrhau

nad yw buddiannau eraill aelodau – buddiannau personol neu fuddiannau ar ran sefydliadau eraill yn yr Eglwys – yn cael dylanwad amhriodol ar benderfyniadau Corff y Cynrychiolwyr. Caiff cofrestr o fuddiannau aelodau ei chadw a'i diweddarau'n rheolaidd, ac mae aelodau'n cael cyfle ar ddechrau pob cyfarfod i ddatgan unrhyw achos o wrthdaro buddiannau posibl gyda'r eitemau dan ystyriaeth.

Codi arian

Nid yw Corff y Cynrychiolwyr yn mynd ati'n ddiwyd i godi arian, ond mae'n hynod ddiolchgar am unrhyw gyfraniadau. Nid oes unrhyw gwynion wedi dod i law mewn perthynas â chodi arian.

Datganiad o Gyfrifoldebau Ymddiriedolwyr

Mae'r ymddiriedolwyr yn gyfrifol am baratoi Adroddiad Blynyddol yr Ymddiriedolwyr a'r datganiadau ariannol yn unol â'r gyfraith berthnasol ac â Safonau Cyfrifyddu'r Deyrnas Unedig (y Safon Cyfrifyddu a Dderbynnir yn Gyffredin yn y Deyrnas Unedig).

Mae'r gyfraith berthnasol i elusennau yng Nghymru a Lloegr yn mynnu bod yr ymddiriedolwyr yn paratoi datganiadau ariannol am bob blwyddyn ariannol a fydd yn rhoi darlun cywir a theg o gyflwr yr elusen ac o'r adnoddau incwm a dderbyniodd a'r adnoddau a wariodd dros y cyfnod hwnnw.

Wrth baratoi'r datganiadau ariannol hyn rhaid i'r ymddiriedolwyr:

- ddethol polisiau addas a'u cymhwyso gyda chysondeb;
- gadw at y dulliau a'r egwyddorion yn Natganiad yr Elusennau o Arferion a Argymhellir (SORP);
- gwneud penderfyniadau ac amcangyfrifon sy'n rhesymol ac yn oichelgar a darbodus;
- datgan a ddilynwyd safonau cyfrifyddu cymwys, ac eithrio unrhyw wahaniaethau a ddatgelir ac a esbonnir yn y datganiadau ariannol; a
- pharatoi'r datganiadau ariannol ar sail busnes gweithredol, onid yw'n anaddas cymryd yn ganiataol y bydd yr elusen yn parhau i weithredu.

Mae'r ymddiriedolwyr yn gyfrifol am gadw cofnodion cyfrifyddu priodol a fydd yn dangos yn rhesymol gywir ar unrhyw adeg sefyllfa ariannol yr elusen ac yn eu galluogi i sicrhau bod y datganiadau ariannol yn cydymffurfio â Deddf Elusennau 2011, Rheoliadau (Cyfrifyddu ac Adrodd) Elusennau 2008 a darpariaethau gweithred yr ymddiriedolaeth. Maent yn gyfrifol hefyd am warchod asedau'r elusen ac, o ganlyniad, am gymryd camau rhesymol i rwystro ac i ddatgelu twyll neu afreoleidd-dra arall.

Mae'r ymddiriedolwyr yn gyfrifol am gynhaleith a chywirdeb yr elusen a'r wybodaeth ariannol a gynhwysir ar ei gwefan. Gall deddfwriaeth y Deyrnas Unedig ar baratoi a dosbarthu datganiadau ariannol fod yn wahanol i deddfwriaeth awdurdodaethau eraill.

Trwy orchymyn Corff y Cynrychiolwyr.

James Turner, Cadeirydd

Geoff Moses, Ymddiriedolwr

7 Mehefin 2018

GWYBODAETH GYFEIRIOL A GWEINYDDOL

Aelodau Corff y Cynrychiolwyr

Cadeirydd a Dirprwy Gadeirydd

Mr J J Turner
Cadeirydd

Mr P R Marshall OBE
Dirprwy Gadeirydd
(Hyd at 26 Gorffennaf 2017)

Aelodau Ex Officio

Y Parchediacaf J D E Davies
Archesgob Cymru
(From 6 September 2017)

The Most Reverend Dr B C Morgan
Archbishop of Wales
(Hyd at 31 Ionawr 2017)

Mrs L Perkins
(O 15 Chwefror 2017)

Mrs H R Jones
Cadeirydd, Bwrdd Cyllid Esgobaeth Llanelyw
(O 5 Hydref 2017)

Mr J C Myers
Cadeirydd, Bwrdd Cyllid Esgobaeth Llanelyw
(Hyd at 3 Mai 2017)

Dr H J Parry-Smith
Cadeirydd, Bwrdd Cyllid Esgobaeth Bangor
(O 7 Mawrth 2018)

Y Parchedig J M Evans
Cadeirydd, Bwrdd Cyllid Esgobaeth Bangor
(Hyd at 10 Hydref 2017)

Mr N Griffin
Cadeirydd, Bwrdd Cyllid Esgobaeth Tyddewi

Mr M A Lawley
Cadeirydd, Bwrdd Cyllid Esgobaeth Llandaf
(O 27 Gorffennaf 2017)

Mr P R Marshall OBE
Cadeirydd, Bwrdd Cyllid Esgobaeth Llandaf
(Hyd at 26 Gorffennaf 2017)

Mr P E Lea
Cadeirydd, Bwrdd Cyllid Esgobaeth Trefynwy

Syr P Silk
Cadeirydd, Bwrdd Cyllid Esgobaeth Abertawe ac
Aberhonddu (O 15 Tachwedd 2017)

Yr Athro P Townsend
Cadeirydd, Bwrdd Cyllid Esgobaeth Abertawe ac
Aberhonddu (Hyd at 15 Tachwedd 2017)

Aelodau Etholedig

Llanelyw

Yr Hybarch R H Griffiths, Archddiacon Wrecsam

Mr L T W Evans (Hyd at 31 Rhagfyr 2017)

Mrs H M Wiseman (O 1 Ionawr 2018)

Bangor

Y Tra Pharchedig K L Jones, Deon Bangor
(O 1 Ionawr 2018)

Yr Hybarch R P Davies, Archddiacon Bangor
(Hyd at 30 Tachwedd 2017)

Mrs M West

Tyddewi

Yr Hybarch P Mackness, Archddiacon Tyddewi
(O 1 Ionawr 2018)

Yr Hybarch D M Wight, Archddiacon Tyddewi
(Hyd at 31 Rhagfyr 2017)

Mrs J Heard (Hyd at 25 Mai 2018)

Llandaf

Yr Hybarch C B W Smith, Archddiacon Morgannwg

Mr G I Moses

Trefynwy

Yr Hybarch J S Williams, Archddiacon Casnewydd

Miss P R Brown

Abertawe ac Aberhonddu

Yr Hybarch A N Jevons, Archddiacon Aberhonddu

Mr T J P Davenport

Aelodau Enwebedig

Mr R Davies

Mr P D Kennedy (O 8 Mawrth 2018)

Mr T O S Lloyd OBE, DL, FSA

Mr D G Myrddin-Evans (Hyd at 31 Rhagfyr 2017)

Mr J J Turner

Aelodau Cyfetholedig

Mr L James

Mr P D Kennedy (O 6 Mehefin 2017 hyd at
8 Mawrth 2018)

(1 lle gwag)

Aelodau Pwyllgorau

(*heb fod yn aelod o Gorff y Cynrychiolwyr)

Y Pwyllgor Buddsoddi

Mr J J Turner (Cadeirydd) (*O 26 Gorffennaf 2017*)
Mr P R Marshall OBE (Cadeirydd)
(*Hyd at 26 Gorffennaf 2017*)
Mrs J Heard (Dirprwy Gadeirydd)
(*O 6 Mehefin 2017 hyd at 25 Mai 2018*)
Mr R Anning*
Mr J Fox*
Mr L James
Mr D G Myrddin-Evans*
Mr R Page*
Mr R D Thomas*
Y Parchedig Ganon I K Rees* (*O 16 Tachwedd 2017*)

Y Pwyllgor Archwilio a Risg

Mr G I Moses (Cadeirydd)
Mrs J Heard (*Hyd at 6 Mehefin 2017*)
Mr D W Jenkins* (*Hyd at 4 Mai 2017*)
Mr V Jones*
Mrs L Jones* (*O 6 Mehefin 2017*)
Mr M A Lawley (*O 8 Mawrth 2018*)
Syr P Silk (*O 8 Mawrth 2018*)

Property Committee

Mr R Davies (Cadeirydd)
Y Tra Pharchedig K L Jones (*O 8 Mawrth 2018*)
Yr Hybarch R P Davies (*Hyd at 30 Tachwedd 2017*)
Yr Hybarch R H Griffiths
Yr Hybarch A N Jevons
Yr Hybarch C B W Smith
Yr Hybarch D M Wight (*Hyd at 28 Chwefror 2018*)
Yr Hybarch J S Williams
Ms M Gerrard*
Mr J E Jones*
Ms F E Tanguy* (*O 13 Mehefin 2017*)
Mr D A Williams*

Y Pwyllgor Pobl

Mr P D Kennedy (Cadeirydd) (*O 6 Mehefin 2017*)
Mr J C Myers (Cadeirydd) (*Hyd at 6 Mehefin 2017*)
Y Gwir Barchedig G K Cameron*
Yr Hybarch R H Griffiths
Mr T J P Davenport
Mr N Griffin
Mrs B E Harding*
Mrs M West

Y Comisiwn Cadeirlannau ac Eglwysi

Mr T O S Lloyd OBE, DL, FSA (Cadeirydd)
Y Tra Pharchedig D J R Lean*
Mr R S Dean*
Mr J Orbach*
Mr R J Silvester*
Mr R Wall*
Y Gwir Barchedig J W Evans*

St Padarn's Council

Y Gwir Barchedig R E Pain* (Cadeirydd)
Y Gwir Barchedig J Osborne* (*O 4 Ionawr 2018*)
Y Gwir Barchedig A T G John* (*Hyd at 2 Ionawr 2018*)
Yr Hybarch T H A Mason*
Yr Hybarch D M Wight (*Hyd at 28 Chwefror 2018*)
Y Parchedig Ganon T J Hewitt*
Y Parchedig Ganon R O L Lowndes*
Y Parchedig Dr M C James*
Y Parchedig D J F J A McClean*
Miss P R Brown
Mr G Erlandson* (*O 16 Chwefror 2017*)
Mrs R R D Evans* (*Hyd at 16 Chwefror 2017*)
Mrs V Hockey* (*Hyd at 31 Rhagfyr 2017*)
Mr P R Marshall OBE (*Hyd at 26 Gorffennaf 2017*)
Dr R Pope* (*Hyd at 2 Ionawr 2018*)

Cynghorwyr

Archwilwyr Annibynnol:

haysmacintyre
10 Queen Street Place
Llundain
EC4R 1AG

Bancwyr:

Lloyds Bank Plc
1 Heol y Frenhines
Caerdydd
CF10 2AF

Cynghorwyr Buddsoddi Eiddo:

Cluttons LLP
Portman House
2 Portman Street
Llundain
W1H 6DU

Cynghorwyr Buddsoddi:

Newton Investment Management
BNY Mellon Financial Centre
160 Queen Victoria Street
Llundain
EC4V 4LA

Sarasin & Partners LLP
Juxon House
100 St Paul's Churchyard
Llundain
EC4M 8BU

Actiwariaid:

Quantum Advisory
Cypress House
Pascal Close
Llaneirwg
Caerdydd
CF3 0LW

Barnett Waddingham LLP
St James's House
St James's Square
Cheltenham
Swydd Gaerloyw
GL50 3PR

ADRODDIAD YR ARCHWILYDD ANNIBYNNOL

Adroddiad yr Archwilydd Annibynnol i Ymddiriedolwyr Corff Cynrychiolwyr yr Eglwys yng Nghymru

Barn

Rydym wedi archwilio datganiadau ariannol Corff Cynrychiolwyr yr Eglwys yng Nghymru ar gyfer y flwyddyn a ddaeth i ben ar 31 Rhagfyr 2017 sy'n cynnwys y Datganiad o Weithgareddau Ariannol, y Fantolen, y Datganiad Llif Arian a nodiadau i'r datganiadau ariannol, gan gynnwys crynodeb o bolisiau cyfrifyddu arwyddocaol. Y fframwaith adrodd ariannol a ddefnyddiwyd wrth baratoi'r datganiadau ariannol yw'r gyfraith berthnasol a Safonau Cyfrifyddu'r Deyrnas Unedig, gan gynnwys Safon Adrodd Ariannol 102, sef y Safon Adrodd Ariannol sy'n berthnasol yn y DU a Gweriniaeth Iwerddon (yr Arfer Cyfrifyddu a Dderbynnir yn Gyffredin yn y Deyrnas Unedig).

Ar gyfer aelodau'r elusen yn unig, fel corff, y paratowyd yr adroddiad hwn, yn unol ag adran 144 Deddf Elusennau 2011 a'r rheoliadau a wneir dan adran 154 y Ddeddf honno. Mae ein gwaith archwilio wedi'i wneud fel y gallwn ddatgan i Ymddiriedolwyr yr Elusen y materion hynny y mae gofyn i ni eu datgan mewn Adroddiad Archwilydd ac nid at unrhyw ddiben arall. I'r graddau eithaf a ganiateir dan y gyfraith, nid ydym yn derbyn nac yn ysgwyddo cyfrifoldeb i unrhyw un heblaw ymddiriedolwyr yr elusen fel corff, mewn perthynas â'n gwaith archwilio, yr adroddiad hwn, neu ein barn.

Yn ein barn ni mae'r datganiadau ariannol:

- yn rhoi darlun gwir a theg o sefyllfa ariannol yr elusen fel yr oedd ar 31 Rhagfyr 2017 a symudiadau net ei gyllid ar gyfer y flwyddyn a ddaeth i ben y pryd hynny;
- wedi'u paratoi'n briodol yn unol â'r Arferion Cyfrifyddu a Dderbynnir yn Gyffredin yn y Deyrnas Unedig; ac
- wedi'u paratoi yn unol â gofynion Deddf Elusennau 2011.

Sail ein barn

Rydym wedi ein penodi fel archwilydd o dan adran 144 o Ddeddf Elusennau 2011 ac yn adrodd yn unol â'r Ddeddf a rheoliadau berthnasol a wnaed. Fe wnaethom gynnal ein harchwiliad yn unol â'r Safonau Rhyngwladol ar Archwilio (y DU) (ISAs (UK)) a chyfraith berthnasol. Mae ein cyfrifoldebau o dan y safonau hynny wedi'u disgrifio ymhellach yn yr adran Cyfrifoldebau'r Archwilydd ar gyfer archwilio'r datganiadau ariannol yn ein hadroddiad. Rydym yn annibynnol ar yr elusen yn unol â'r gofynion moesegol sy'n berthnasol i'n harchwiliad o'r datganiadau ariannol yn y DU, gan gynnwys Safon Foesegol y Cyngor Adrodd Ariannol, ac rydym wedi cyflawni ein cyfrifoldebau moesegol eraill yn unol â'r gofynion hyn. Credwn fod y dystiolaeth archwilio rydym wedi'i chael yn ddigonol ac yn briodol i ddarparu sail i'n barn.

Cyfrifoldebau ymddiriedolwyr dros y datganiadau ariannol

Fel yr eglurir yn fanylach yn y Datganiad o Gyfrifoldebau Ymddiriedolwyr ar dudalen 22, mae'r ymddiriedolwyr yn gyfrifol am baratoi datganiadau ariannol sy'n rhoi darlun gwir a theg, ac am unrhyw reolaeth fewnol y mae'r ymddiriedolwyr yn teimlo sy'n angenrheidiol fel y gellir paratoi datganiadau ariannol sy'n rhydd o gamddatganiad sylweddol, boed hynny trwy dwyll neu gamgymeriad.

Wrth baratoi'r datganiadau ariannol, mae'r ymddiriedolwyr yn gyfrifol am asesu gallu'r elusen i barhau fel busnes gweithredol, gan ddatgelu, fel sy'n briodol, faterion yn ymwneud â'r busnes gweithredol a defnyddio sail gyfrifyddu'r busnes gweithredol oni bai bod yr ymddiriedolwyr yn bwriadu diddymu'r elusen neu ddod â gweithrediadau i ben, neu nad oes ganddynt ddewis arall ond gwneud hynny.

Cyfrifoldebau'r archwilydd dros archwilio'r datganiadau ariannol

Ein hamcanion yw cael sicrwydd rhesymol ynghylch a yw'r datganiadau ariannol yn rhydd o gamddatganiad sylweddol, boed hynny trwy dwyll neu gamgymeriad, a chyhoeddi adroddiad yr archwilydd sy'n cynnwys ein barn. Mae sicrwydd rhesymol yn lefel o sicrwydd, ond nid yw'n gwarantu y bydd archwiliad a gynhelir yn unol â'r ISAs (UK) bob amser yn canfod camddatganiad sylweddol. Gall camddatganiadau godi o dwyll neu gamgymeriad ac fe'u hystyrir yn sylweddol os gellid disgwyl yn rhesymol y byddant yn dylanwadu ar

benderfyniadau economaidd a wneir gan ddefnyddwyr ar sail y datganiadau ariannol hyn.

Mae disgrifiad pellach o'n cyfrifoldebau ar gyfer archwilio'r datganiadau ariannol ar wefan y Cyngor Adrodd Ariannol yn: www.frc.org.uk/auditorsresponsibilities Mae'r disgrifiad hwn yn rhan o adroddiad yr archwilydd.

Casgliadau yn ymwneud â'r busnes gweithredol

Nid oes gennym ddim i'w adrodd mewn perthynas â'r materion canlynol y mae'r ISAs (UK) yn gofyn i ni adrodd arnynt i chi:

- defnydd yr ymddiriedolwyr o sail gyfrifyddu busnes gweithredol wrth baratoi'r datganiadau ariannol
- nid yw'r ymddiriedolwyr wedi datgelu yn y datganiadau ariannol unrhyw ansicrwydd sylweddol a all godi amheuaeth ynglŷn â gallu'r elusen i fabwysiadu sail gyfrifyddu busnes gweithredol am gyfnod o ddeuddeg mis o leiaf o'r dyddiad pan mae'r datganiadau ariannol wedi'u hawdurdodi i'w cyhoeddi.

Gwybodaeth arall

Mae'r ymddiriedolwyr yn gyfrifol am yr holl wybodaeth arall. Mae'r wybodaeth arall yn cynnwys y wybodaeth yn Adroddiad Blynyddol yr Ymddiriedolwyr (sy'n ymgorffori Cyflwyniad y Cadeirydd). Nid yw ein barn ar y datganiadau ariannol yn cwmpasu'r wybodaeth arall ac, ac eithrio i'r graddau a nodir fel arall yn ein hadroddiad, nid ydym yn mynegi unrhyw fath o gasgliad sicrwydd mewn perthynas â hynny.

Mewn cysylltiad â'n harchwiliad o'r datganiadau ariannol, rydym yn gyfrifol am ddarllen y wybodaeth arall ac, wrth wneud hynny, ystyried a yw'r wybodaeth arall yn anghyson â'r datganiadau ariannol neu a yw ein gwybodaeth a gafwyd yn yr archwiliad neu fel arall yn gamddatganiad sylweddol. Os byddwn yn nodi anghysondeb neu gamddatganiadau sylweddol o'r fath, mae'n ofynnol i ni bennu a oes yna gamddatganiad sylweddol yn y datganiadau ariannol neu yn y wybodaeth arall. Os byddwn yn dod i'r casgliad bod yna gamddatganiad sylweddol yn y wybodaeth arall hon, mae'n ofynnol i ni adrodd y ffaith honno. Nid oes gennym ddim i'w adrodd yn hyn o beth.

Materion y gofynnir i ni adrodd arnynt trwy eithriad

Nid oes gennym ddim i'w adrodd mewn perthynas â'r materion canlynol y mae Rheoliadau Elusennau (Cyfrifon ac Adroddiadau) 2008 yn gofyn i ni adrodd arnynt i chi, os ydym o'r farn:

- nad yw'r elusen wedi cadw cofnodion cyfrifyddu digonol neu nad yw ffurflenni digonol ar gyfer ein harchwiliad wedi'u derbyn gan ganghennau na ymwelwyd â nhw; neu
- na chadwyd cofnodion cyfrifyddu digonol; neu
- nad yw'r datganiadau ariannol yn cytuno â'r cofnodion a'r adroddiadau cyfrifyddu; neu
- na dderbyniasom yr holl wybodaeth ac esboniadau y mae arnom eu hangen at ein harchwiliad.

haysmacintyre
Archwilydd Statudol
7 Mehefin 2018

10 Queen Street Place
Llundain
EC4R 1AG

Mae haysmacintyre yn gymwys i weithredu fel archwilydd o dan adran 1212 Deddf Cwmnïau 2006

Datganiad o Weithgareddau Ariannol

Am y flwyddyn a ddaeth i ben ar 31 Rhagfyr 2017

Nodyn	Cronfeydd Cyffredinol 2017 £000	Cronfeydd Neilltuedig 2017 £000	Cronfeydd Cyfyngedig 2017 £000	Cyfanswm Cronfeydd 2017 £000	Cyfanswm Cronfeydd 2016 £000
Incwm:					
Rhoddion a Chymynroddion	1	-	6	7	5
Gweithgareddau Elusennol	-	1,129	-	1,129	1,125
Buddsoddiadau	2	19,399	336	19,735	18,282
Arall		287	-	287	240
		19,687	1,465	21,158	19,652
Gwariant:					
Codi Arian	3	2,551	-	2,551	2,277
Gweithgareddau Elusennol					
Cynnal y Weinidogaeth	4	9,220	-	9,913	8,902
Cefnogi Esgobaethau a Phlwyfi	5	8,664	667	9,331	8,859
Eiddo Eglwysig Arall	6	472	1,516	1,988	1,749
Cefnogaeth Ariannol Arall	7	558	13	586	533
Cyfathrebu	8	200	-	200	141
		21,665	2,196	24,569	22,461
Gwariant Net cyn Enillion Buddsoddi		(1,978)	(731)	(3,411)	(2,809)
Enillion Net ar Fuddsoddiadau		50,430	639	51,069	65,516
Incwm Net / (Gwariant)		48,452	(92)	47,658	62,707
Trosglwyddiadau rhwng cronfeydd					
Cronfa Cymorth mewn Argyfwng		(100)	100	-	-
Cronfeydd Anghyfyngedig		-	402	(402)	-
Enillion / (Colledion) Cydnabyddedig Eraill:					
Enillion ar ailbriso asedau sefydlog		(622)	3,775	3,153	11,319
Dyrannu i'r Ddarpariaeth Pensiwn Clerigion		(15,388)	-	(15,388)	(20,239)
Trosglwyddo o'r Ddarpariaeth Pensiwn Clerigion		-	12,400	12,400	5,751
(Colled) actiwaraid ar y Cynllun Pensiwn Staff		(172)	-	(172)	(4,817)
Symudiad Net yn y Cronfeydd		32,170	16,585	47,651	54,721
Cysoni Cronfeydd:					
Cyfanswm y Cronfeydd a ddygwyd ymlaen		404,548	267,195	1,104	672,847
Cyfanswm y Cronfeydd a ddygwyd ymlaen		436,718	283,780	-	720,498

Mae'r datganiad o weithgareddau ariannol yn cynnwys y datganiad o incwm cynhwysfawr.

Mae'r holl weithgareddau yn parhau.

Nid oes unrhyw wahaniaeth o bwys rhwng yr incwm / (gwariant) net cyn enillion buddsoddi uchod a'u cost hanesyddol gyfwerth.

Mae dadansoddiad fesul cronfa ar gyfer y flwyddyn bresennol a'r flwyddyn flaenorol yn y nodiadau i'r chyfrifon.

Mantolen

Ar 31 Rhagfyr 2017

	Nodyn	31 Rhagfyr 2017		31 Rhagfyr 2016	
		£000	£000	£000	£000
Asedau Sefydlog					
Eiddo nad yw er Buddsoddiad	12	264,726		263,654	
Asedau Diriaethol	13	275		120	
			265,001		263,774
Buddsoddiadau					
Buddsoddi mewn Eiddo	14	54,190		52,585	
Unedau Ymddiriedolaethau Eiddo	15	20,295		19,865	
Gwarantau'r Gyfnewidfa Stoc	16	548,145		507,897	
Arian yn llaw'r Rheolwyr Buddsoddi		19,302		13,148	
Adneuo a Benthyciadau'r Farchnad Arian	17	15,521		11,894	
			657,453		605,389
Asedau Cyfredol					
Dyledwyr	18	3,587		3,594	
Arian yn y Banc ac mewn Llaw		1,239		2,002	
		4,826		5,596	
Ymrwymadau Cyfredol					
Credydwyr i'w talu o fewn blwyddyn	19	(3,696)		(4,059)	
Asedau Cyfredol Net					
			1,130		1,537
Cyfanswm Asedau Llai Ymrwymadau Cyfredol					
			923,584		870,700
Ymrwymadau Hirdymor					
Darpariaeth pensiwn Clerigion	21	(192,200)		(187,600)	
Asedau net cyn Atebolrwydd am Bensiwn Clerigion					
			731,384		683,100
Atebolrwydd Diffiniedig am Bensiwn Staff	11	(10,886)		(10,253)	
Asedau net ar ôl Atebolrwydd am Bensiwn Staff					
			720,498		672,847
Cyfalaf a Chronfeydd Cadw					
Cronfeydd Cyffredinol		447,604		414,801	
Cronfeydd Cadw Pensiynau		(10,886)		(10,253)	
			436,718		404,548
Cronfeydd Neilltuedig	22	283,780		267,195	
Cronfeydd Cyfyngedig	23	-		1,104	
Cyfanswm y Cronfeydd					
			720,498		672,847

Cymeradwywyd y datganiadau ariannol ar dudalennau 28 i 44 gan Gorff y Cynrychiolwyr ar 7 Mehefin 2018.

James Turner, Cadeirydd

Geoff Moses, Ymddiriedolwr

Datganiad Llif Arian

Am y flwyddyn a ddaeth i ben ar 31 Rhagfyr 2017

		31 Rhagfyr 2017	31 Rhagfyr 2016
	Nodyn	£000	£000
Cysoni incwm net ac arian net o weithgareddau gweithredu:			
Incwm net		47,658	62,707
Addasiadau ar gyfer:			
Enillion ar ailbriso asedau sefydlog		3,153	11,319
Dyraniadau i'r ddarpariaeth pensiwn clerigion		(2,988)	(14,488)
Colled ar gynllun pensiwn staff		(172)	(4,817)
Dibrisiant asedau diriaethol	13	87	120
Incwm o fuddsoddiadau	2	(19,735)	(18,282)
Gwariant ar godi arian	3	2,551	2,277
Enillion ar fuddsoddiadau		(51,069)	(65,516)
Enillion ar asedau sefydlog	12	(5,941)	(13,793)
Ychwanegu:			
Symudiadau mewn dyledwyr	18	7	(347)
Symudiad mewn credydwyr	19	(363)	658
Symudiad yn y ddarpariaeth pensiwn clerigion	21	4,600	15,100
Symudiad ar ymrwymiad pensiwn staff	11	633	4,954
Arian net o weithgareddau gweithredu		(21,579)	(20,108)
Datganiad Llif arian			
Llif arian o weithgareddau gweithredu			
Arian net o weithgareddau gweithredu		(21,579)	(20,108)
Llif arian o weithgareddau buddsoddi			
Incwm buddsoddi	2	19,735	18,282
Gwariant ar godi arian	3	(2,551)	(2,277)
Prynu eiddo nad yw er buddsoddiad	12	(2,146)	(3,811)
Gwerthu eiddo nad yw er buddsoddiad	12	7,015	5,245
Prynu asedau diriaethol	13	(242)	(45)
Gwerthu asedau diriaethol	13	-	(7,106)
Prynu eiddo buddsoddi	14	2,193	927
Gwerthu eiddo buddsoddi	15	4	-
Prynu gwarantau'r gyfnewidfa stoc	16	(140,775)	(142,009)
Gwerthu gwarantau'r gyfnewidfa stoc	16	146,904	147,441
Gwerthu pethau eraill		460	165
Symudiad mewn cronfeydd a gedwir gan reolwyr buddsoddi		(6,154)	(5,911)
Symudiad mewn adneon a benthyciadau ar y farchnad arian	17	(3,627)	8,205
Arian net o weithgareddau buddsoddi		20,816	19,106
Newid mewn arian a phethau sy'n gyfwerth ag arian		(763)	(1,002)
Arian a phethau sy'n gyfwerth ag arian ar 1 Ionawr		2,002	3,004
Arian a phethau sy'n gyfwerth ag arian ar 31 Rhagfyr		1,239	2,002

Nodiadau ar y Cyfrifon

Mae'r datganiadau ariannol wedi'u paratoi yn unol â'r Datganiad o Arfer a Argymhellir: Cyfrifyddu ac Adrodd gan Elusennau sy'n paratoi eu datganiadau ariannol yn unol â'r Safon Adrodd Ariannol sy'n berthnasol yn y Deyrnas Unedig a Gweriniaeth Iwerddon (FRS 102), a gyhoeddwyd ar 16 Gorffennaf 2014, y Safon Adrodd Ariannol sy'n gymwys yn y Deyrnas Unedig a Gweriniaeth Iwerddon (FRS 102), Deddf Elusennau 2011 a'r Arfer a Dderbynnir yn Gyffredin yn y Deyrnas Unedig.

Mae Corff Cynrychiolwyr yr Eglwys yng Nghymru wedi'i ymgorffori o dan Siatr Frenhinol a'i gyfeiriad cofrestredig yw 2 Sgwâr Callaghan, Caerdydd CF10 5BT.

Mae Corff Cynrychiolwyr yr Eglwys yng Nghymru yn endid budd cyhoeddus yn ôl diffiniad FRS 102.

1. Polisiâu Cyfrifyddu

Deil Corff Cynrychiolwyr yr Eglwys yng Nghymru (Corff y Cynrychiolwyr) yr holl eiddo a'r buddsoddiadau sydd yn ei feddiant mewn ymddiriedolaeth at ddefnydd Archesgob, Esgobion, Clerigion a Lleygion yr Eglwys yng Nghymru.

Mae Corff y Cynrychiolwyr yn elusen gofrestrig dan Ddeddf Elusennau 2011. Paratowyd y datganiadau ariannol ar sail busnes gweithredol ac yn unol â'r Datganiad o Arfer a Argymhellir 2005 (SORP 2005), a'r safonau cyfrifyddu sy'n gymwys yn y Deyrnas Unedig (FRS 102). Mae'r cyfrifon wedi'u paratoi mewn punnoedd sterling wedi'u talgrynnu i'r mil agosaf.

Mae'r prif bolisiâu cyfrifyddu wedi'u nodi isod ac fe'u cymhwyswyd yn gyson.

a. Sail y Cyfrifyddu

Paratowyd y datganiadau ariannol yn unol â'r confensiwn cost hanesyddol, yn cynnwys y newidiadau a achosir gan yr ail-brisio blynyddol ar werth gwarantau'r gyfnewidfa stoc, buddsoddiadau mewn eiddo, ymddiriedolaethau unedau eiddo ac eiddo nad yw i'w fuddsoddi.

b. Incwm

Mae'r incwm rhent a'r llogau ar fenthyciadau ac adneuron byrdymor wedi eu cronni. Credydil llogau a buddrannau ar warantau'r gyfnewidfa stoc a'r derbyniadau o werthu persondai ar y dydd y derbynnir hwy.

c. Gwariant

Cydnabyddir gwariant pan fo ymrwymiad. Costau rheoli buddsoddiadau yw costau cynhyrchu'r cronfeydd.

d. Buddsoddiadau

Buddsoddiadau mewn Eiddo

Prisir buddsoddiadau mewn eiddo yn unigol ar werth y farchnad agored yn unol â Datganiad Arferion Priso Asedau a Nodiadau Cyfarwyddyd Sefydliad Brenhinol y Syrffwyr Siartredig.

Ymddiriedolaethau Unedau Eiddo

Datgenir ymddiriedolaethau unedau eiddo ar werth y farchnad ar sail gwerth ased net pob uned ar 31 Rhagfyr 2017.

Gwarantau'r Gyfnewidfa Stocs

Datgenir Gwarantau'r Gyfnewidfa Stoc ar werth y farchnad, yn seiliedig ar brisiau cynnig ar 31 Rhagfyr 2017. Newidir gwarantau mewn arian tramor i bunnoedd sterling yn ôl y raddfa gyfnewid ar ddyddiad y fantolen. Cofnodir buddsoddiadau a werthwyd ar bris y farchnad ar ddiwrnod y gwerthiant. O ganlyniad, mae'r Datganiad o Weithgareddau Ariannol yn trin pob symudiad fel newid yng ngwerth y portfolio buddsoddi.

e. Eiddo nad yw er Buddsoddiad

Mae Corff y Cynrychiolwyr wedi cynnwys persondai, eglwysi a neuaddau eglwys yn y Fantolen a brisiwyd yn ôl y fethodoleg a nodir isod.

Nid yw Corff y Cynrychiolwyr yn priso'r 6 chadeirlan sy'n eiddo iddo, am nad oes gwybodaeth am eu gwerth ac na fyddai unrhyw dechneg brisio gonfensiynol yn ddigon dibynadwy oherwydd natur unigryw a hanesyddol arwyddocaol yr adeiladau.

Mae Cronfa Ddata Eiddo Corff y Cynrychiolwyr yn cadarnhau bod yr asedau'n cynnwys 6 Chadeirlan, 1,416 o Eglwysi a 1,216 o Fynwentydd ar 31 Rhagfyr 2017. Rheolir yr eiddo hwn yn ofalus i'w gadw at y dyfodol. Rheolir pob gwaith trwy Gyfundrefn Hawleb yr Eglwys, sy'n sicrhau y rhoddir ystyriaeth ddigonol i bob gwaith cynnal a chadw ac atgyweirio. Mae llawer o'r asedau hyn yn agored i'r cyhoedd ar adegau pan na chynhelir gwasanaethau o addoliad. Ni farchnetir asedau o'r fath, ond fe'u gwerthir weithiau.

Prisiwyd y dosbarthiadau hyn o asedau gan ein Hadrannau Eiddo ni dan reolaeth Alex Glanville, FRICS. Gwnaed y prisiadau fel ar 31 Rhagfyr 2017 a nodir isod sail prisiad pob dosbarth o asedau:

Datgenir **Persondai, Tai Esgobion ac Eiddo Taleithiol Amrywiol** a oedd gan Gorff y Cynrychiolwyr ar 31 Rhagfyr 2007 ar bwynt canol y prisiad band Treth Gyngor (fel ym mis Ebrill 2005), wedi ei addasu yn ôl chwyddiant prisiau tai (Mynegai Prisiau Tai Nationwide) hyd at 31 Rhagfyr 2017. Datgenir eiddo o'r fath a gafwyd ar ôl 31 Rhagfyr 2007 yn ôl ei bris, gan ddarparu at leihau (os bydd angen) yn unol â'r chwyddiant mewn prisiau tai (Mynegai Prisiau Tai Nationwide) o gyfnod y caffael hyd at 31 Rhagfyr 2017.

Prisiwyd **Neuaddau Eglwys** yn wreiddiol ar sail tystiolaeth am werthiant y math hwn o eiddo. Erbyn hyn, mae'r prisiadau hyn yn cael eu haddasu yn ôl chwyddiant prisiau tai yn flynyddol.

Prisir y **Swyddfa yn 39 Heol y Gadeirlan a safle Coleg Mihangel Sant** ar werth y farchnad agored (defnydd presennol) ar sail prisiad proffesiynol.

Prisiwyd **Eglwysi** yn wreiddiol ar asesiad o'u gwerth ar sail y pris a gafwyd am eiddo tebyg dros gyfnod o amser.

Mae'r prisiad hwn wedi'i addasu ar y dyddiad trawsnewid gan ddefnyddio Mynegai Prisiau Tai Nationwide.

Prisir **Clastiroedd** ar werth tir amaethyddol ar gyfartaledd yng Nghymru, yn ôl Cyfeirlyfr Marchnad Tir Fferm Sefydliad Brenhinol y Syrffwyr Siartredig a'r Brifysgol Amaethyddol Frenhinol.

Polisiau Cyfrifyddu Parhad**f. Dibrisiad Asedau Diriaethol Eraill**

Amcangyfrifir y dibrisiad ar sail y gost a gofnodir mewn rhandaliadau cyfartal dros gyfnod tebygol eu defnyddioldeb. Amcangyfrifir gweddill gwerth asedau neu grwpiau o asedau cysylltiedig a gostiodd fwy na £1,000, yn ôl y graddfeydd a ganlyn: Cerbydau modur 20% y flwyddyn, Offer Swyddfa 33% y flwyddyn.

Mae gwelliannau i lesdaliadau yn cael eu dibrisio dros oes y brydles.

Dangosir eiddo ar gyfer buddsoddiad ac nad yw er buddsoddiad ar werth y farchnad heb ei ddibrisio. Ym marn Corff y Cynrychiolwyr, golyga gweddill cyfnod defnyddioldeb economaidd yr eiddo hwn, a'r gwerth sy'n weddill iddo, fod unrhyw ddibrisiad yn amherthnasol.

g. Asedau Treftadaeth

Perchnogir nifer o gyn-safleoedd eglwysi ac adeilion. Nid ydynt yn asedau gwerthadwy ac fe'u delir ar y telerau hynny. Ni roddwyd unrhyw werth arnynt yn y cyfrifon.

h. Newid Arian Tramor

Newid arian tramor i bunnoedd sterling yn ôl y raddfa gyfnewid ar ddyddiad y fantolen, ac eithrio yn achos gwarantau a brynwyd ac a werthwyd a thaliadau a wnaed yn ystod y cyfnod: newidiwyd y rheini yn ôl y raddfa gyfnewid ar y pryd.

i. Cronfeydd Neilltuedig a Chyfyngedig

Cronfeydd Neilltuedig yw'r cronfeydd a neilltuwyd gan Gorff y Cynrychiolwyr allan o'r Cronfeydd Cyffredinol at yr amcan arbennig a benodwyd pan sefydlwyd hwy. Cronfeydd Cyfyngedig yw'r cronfeydd hynny a ddelir at amcanion cyfyngedig penodol.

j. Pensiynau Clerigion a Gweddwon a Phartneriaid Sifil Clerigion

Mae Corff y Cynrychiolwyr yn gweithredu cynllun pensiwn sy'n darparu buddion wedi'u diffinio yn seiliedig ar flynyddoedd gwasanaeth. Cyfrifir sail y dyraniad i'r Ddarpariaeth Pensiwn Clerigion bob tair blynedd gan actiwariaid cymwys, a dangosir hynny fel taliad yn y Datganiad o Weithgareddau Ariannol. Golyga hyn fod cost y pensiwn yn cael ei hestyn dros gyfnod gwasanaeth tebygol y clerigion fel bod y taliad yn ganran sylweddol gyson o'r gyflogres bensiynadwy debygol yn awr ac yn y dyfodol.

Rhoddir cyfrif o'r cynllun o dan FRS 102 a cheir prisiad actiwaraid blynyddol. Trosglwyddir unrhyw weddill yn yr atebolrwydd actiwaraid i'r Gronfa Cyfartalu Pensiwn, Cronfa Neilltuedig, a thynnir unrhyw ddiffyg allan o'r un Gronfa, fel bod y balans yn y Ddarpariaeth Pensiwn Clerigion ar ddyddiad y fantolen wedi ei seilio ar yr wybodaeth actiwaraid ddiweddaraf.

k. Cynllun Buddion Ymddeol Staff

Gweithredir cynllun pensiwn penodol ar wahân ar gyfer staff Corff y Cynrychiolwyr. Rhoddir y cyfraniadau at y cynllun ar gyfrif y Datganiad o Weithgareddau Ariannol sy'n golygu bod y costau'n cael eu hestyn dros gyfnod gwasanaeth y gweithwyr.

Rhoddir cyfrif o'r cynllun o dan FRS 102, ac yn y cyfrifon fe ddangosir yr amcangyfrif tybiedig o'r gweddill neu'r diffyg blynyddol yng nghyllid y Cynllun fel cronfa ar wahân o dan y pennawd 'Cronfa Bensiwn Wrth Gefn', a dynnir allan o'r Cronfeydd Cyffredinol yn y Fantolen.

Rhoddir manylion am y Cynllun Buddion Ymddeol Staff yn nodyn 11 ar y Datganiadau Ariannol.

l. Statws Treth

Manteisia Corff Cynrychiolwyr yr Eglwys yng Nghymru ar eithrio cyrff elusennol rhag talu treth gorfforaethol. Ar y sail bod ei holl weithgareddau'n rhai elusengar ac na ddefnyddir ei gronfeydd ond at amcanion elusengar, ni wneir unrhyw ddarpariaeth at dalu treth gorfforaethol.

m. Offerynnau Ariannol

Mae holl asedau ariannol ac ymrwymadau ariannol yr elusen o'r math sy'n cyfrif fel offerynnau ariannol sylfaenol. Mae offerynnau ariannol sylfaenol, yn cynnwys dyledwyr a chredydwyr, yn cael eu cydnabod i gychwyn yn ôl gwerth y trafodiad ac yna'n cael eu mesur yn ôl gwerth y setliad. Dyma'r meini prawf cydnabod ar gyfer pob categori o offerynnau ariannol:

Offeryn ariannol**Meini prawf mesur (cychwynnol a dilynol)**

Arian parod:

Arian parod a ddalir, yna yn ôl y gost wedi'i hamorteiddio

Dyledwyr a benthyciadau derbyniadwy:

Swm y setliad neu swm y benthyciad yna yn ôl y gost wedi'i hamorteiddio

Credydwyr:

Swm y setliad ar ôl disgowntiau masnach yna yn ôl y gost wedi'i hamorteiddio

Adneuen banc:

Swm arian parod yr adnau ac yna yn ôl y gost wedi'i hamorteiddio

Buddsoddiadau:

Cost y trafodiad ac yna yn ôl gwerth teg (gwerth buddsoddiadau a ddyfynnir ar y farchnad)

n. Dyfarniadau Cyfrifyddu Hollbwysig a Ffynonellau Allweddol o Ansicrwydd Amcangyfrif

Wrth gymhwyso polisiau cyfrifyddu'r elusen, sydd wedi'u disgrifio yn y nodyn hwn, rhaid i Ymddiriedolwyr wneud dyfarniadau, amcangyfrifon, tybiaethau am werthoedd gwreiddiol asedau ac ymrwymadau nad ydynt yn amlwg o ffynonellau eraill. Mae'r amcangyfrifon a'r tybiaethau gwaelodol yn seiliedig ar brofiad hanesyddol a ffactorau eraill sy'n cael eu hystyried yn berthnasol. Gallai'r canlyniadau gwirioneddol fod yn wahanol i'r amcangyfrifon hyn. Caiff yr amcangyfrifon a'r tybiaethau gwaelodol eu hadolygu'n barhaus. Caiff newidiadau i amcangyfrifon cyfrifyddu eu cydnabod yn y cyfnod y caiff yr amcangyfrif ei ddiwygio os yw'r diwygiad yn effeithio ar y cyfnod presennol a chyfnodau'r dyfodol.

Mae'r meysydd dyfarnu mwyaf arwyddocaol yn ymwneud â phrisio eiddo. Mae'r polisiau a fabwysiadwyd mewn perthynas â phrisio eiddo wedi'u nodi yn nodyn 1(e).

2 Incwm Buddsoddiadau	Cyffredinol	Neilltuedig	Cyfyngedig	Cyfanswm	Cyffredinol	Neilltuedig	Cyfyngedig	Cyfanswm
	Cronfeydd 2017 £000				Cronfeydd 2016 £000			
	Llog ar adneuron a benthyciadau'r farchnad arian	3,565	-	-	3,565	3,480	-	-
Incwm o warantau'r gyfnewidfa stoc	15,795	336	-	16,131	14,385	353	10	14,748
Llog ar adneuron a benthyciadau'r farchnad arian	39	-	-	39	54	-	-	54
	19,399	336	-	19,735	17,919	353	10	18,282

3 Codi Arian	Cyffredinol	Neilltuedig	Cyfyngedig	Cyfanswm	Cyffredinol	Neilltuedig	Cyfyngedig	Cyfanswm
	Cronfeydd 2017 £000				Cronfeydd 2016 £000			
	Cynghorwyr y Gyfnewidfa Stoc	1,992	-	-	1,992	1,766	-	-
Cynghorwyr Buddsoddi mewn Eiddo	257	-	-	257	265	-	-	256
Eiddo Amrywiol	100	-	-	100	155	-	-	155
Costau Cynnal	202	-	-	202	100	-	-	100
	2,551	-	-	2,551	2,277	-	-	2,277

Cyfrifir costau cynghorwyr y Gyfnewidfa Stoc fel canran o werth marchnad sylfaenol y buddsoddiadau.

4 Cynnal y Weinidogaeth	Cyffredinol	Neilltuedig	Cyfyngedig	Cyfanswm	Cyffredinol	Neilltuedig	Cyfyngedig	Cyfanswm
	Cronfeydd 2017 £000				Cronfeydd 2016 £000			
	Esgobion	967	-	-	967	923	-	-
Cynnal Portffolio Esgobion*	189	-	-	189	256	-	-	256
Pensiynau Clerigion								
Darpariaeth Pensiwn Clerigion – dyraniad o incwm (nodyn 21)	5,357	-	-	5,357	4,975	-	-	4,975
Hyfforddi Clerigion								
Athrofa Padarn Sant	681	-	693	1,374	253	-	348	601
Coleg Mihangel Sant	-	-	-	-	-	-	233	233
Hyfforddi Ymgeiswyr	-	-	-	-	272	-	-	272
Cwrs Darllenwyr Lleyg	-	-	-	-	41	-	-	41
Costau Cynnal Eraill	29	-	-	29	54	-	-	54
Eiddo Clerigion								
Costau Arolygwyr Esgobaethol	448	-	-	448	439	-	-	439
Preswylfeydd Esgobol	110	-	-	110	64	-	-	64
Llog ar Gronfeydd Gwella Persondai Esgobaethol	6	-	-	6	8	-	-	8
Buddion Amrywiol Clerigion	4	-	-	4	4	-	-	4
Costau Cynnal	1,429	-	-	1,429	1,032	-	-	1,032
	9,220	-	693	9,913	8,321	-	581	8,902

Mae £189,000 wedi'i ailddosbarthu fel Cynnal Portffolio Esgobion (Cynghorwyr Esgobion yn flaenorol) o gostau Cymorth (Nodyn 9) o gymharu â'r dyraniad a ddefnyddiwyd yn y flwyddyn flaenorol i adlewyrchu natur y gwariant yn fwy cywir.

5 Cynnal Esgobaethau a Phlwyfi

	Cyffredinol	Neilltuedig	Cyfyngedig	Cyfanswm	Cyffredinol	Neilltuedig	Cyfyngedig	Cyfanswm
	Cronfeydd 2017 £000				Cronfeydd 2016 £000			
Grant i'r Esgobaethau	6,293	-	-	6,293	6,293	-	-	6,293
Cronfa Gweddnewid	1,000	272	-	1,272	1,000	62	-	1,062
Atgyweirio ac Ehangu Eglwysi	-	164	-	164	-	167	-	167
Cymorth Argyfwng	-	231	-	231	-	205	-	205
Costau Cynnal	1,371	-	-	1,371	1,132	-	-	1,132
	8,664	667	-	9,331	8,425	434	-	8,859

6 Eiddo Eglwysig Arall

	Cyffredinol	Neilltuedig	Cyfyngedig	Cyfanswm	Cyffredinol	Neilltuedig	Cyfyngedig	Cyfanswm
	Cronfeydd 2017 £000				Cronfeydd 2016 £000			
Eglwysi Diangen	-	218	-	218	-	292	-	292
Rheoliadau Gwerthu Eglwysi	-	1,298	-	1,298	-	961	-	961
Costau Eiddo Arall	(2)	-	-	(2)	32	-	-	32
Costau Cynnal	474	-	-	474	464	-	-	464
	472	1,516	-	1,988	496	1,253	-	1,749

7 Cefnogaeth Ariannol Arall

	Cyffredinol	Neilltuedig	Cyfyngedig	Cyfanswm	Cyffredinol	Neilltuedig	Cyfyngedig	Cyfanswm
	Cronfeydd 2017 £000				Cronfeydd 2016 £000			
Pwyllgorau Ymgynghorol yr Esgobaethau a'r Comisiwn Eglwysi a Chadeiriannau	65	-	-	65	67	-	-	67
Grantiau i Gyrff Anglicanaidd ac Eciwmenaidd	136	-	-	136	143	-	-	143
Llys Taleithiol a Thribiwnlysoedd	63	-	-	63	60	-	-	60
Canolfan Mihangel Sant	74	-	-	74	41	-	-	41
Cymorth arall	45	13	15	73	45	8	-	53
Costau Cynnal	175	-	-	175	169	-	-	169
	558	13	15	586	525	8	-	533

8 Cyfathrebu

	Cyffredinol	Neilltuedig	Cyfyngedig	Cyfanswm	Cyffredinol	Neilltuedig	Cyfyngedig	Cyfanswm
	Cronfeydd 2017 £000				Cronfeydd 2016 £000			
Cyfathrebu	86	-	-	86	47	-	-	47
Costau Cynnal	114	-	-	114	94	-	-	94
	200	-	-	200	141	-	-	141

9 Costau Cynnal

	Codi Cronfeydd	Cynnal y Weinidogaeth	Cefnogi Esgobaethau a Philwyfi	Eiddo Eglwysig arall	Cymorth Ariannol arall	Cyfathrebu	Cyfanswm 2017
Cronfeydd 2017 £000							
Ysgrifennydd ac Ysgrifenyddiaeth Daleithiol	-	114	211	14	89	67	495
Adnoddau Dynol a Gwasanaethau Swyddfa	33	861	448	77	29	36	1,484
Cyllid	159	171	116	86	41	-	573
Eiddo	-	95	185	154	-	-	434
Cyfraith	-	-	101	120	8	-	229
Technoleg Gwybodaeth	10	188	310	23	8	11	550
	202	1,429	1,371	474	175	114	3,765
	Codi Cronfeydd	Cynnal y Weinidogaeth	Cefnogi Esgobaethau a Philwyfi	Eiddo Eglwysig arall	Cymorth Ariannol arall	Cyfathrebu	Cyfanswm 2016
Cronfeydd 2016 £000							
Ysgrifennydd ac Ysgrifenyddiaeth Daleithiol	-	134	127	14	85	58	418
Adnoddau Dynol a Gwasanaethau Swyddfa	12	487	376	57	21	23	976
Cyllid	72	158	152	80	53	2	517
Eiddo	-	80	170	152	-	-	402
Cyfraith	10	-	44	134	-	-	188
Technoleg Gwybodaeth	6	173	263	27	10	11	490
	100	1,032	1,132	464	169	94	2,991

Mae £189,000 (2016: £256,000) wedi'i aildosbarthu fel Cynnal Portffolio Esgobion (Cynghorwyr Esgobion yn flaenorol) (nodyn 4) o gymharu â'r dyraniad a ddefnyddiwyd yn y flwyddyn flaenorol i adlewyrchu natur y gwariant yn fwy cywir.

Mae'r ffigurau uchod yn cynnwys ffioedd archwilio o £31,000 (2016: £30,000) ar gyfer archwilio Corff y Cynrychiolwyr, a £5,400 (2016: £5,400) ar gyfer archwilio'r Cynllun Buddion Ymddeol Staff.

Mae'r costau cynnal yn cynnwys £197,000 (2016: £209,000) o gostau Diogelu hefyd.

Sail y Dyraniad

Dyrannwyd y costau cynnal ar sail amcangyfrif o'r amser a dreulia'r staff ar bob un o'r gweithgareddau elusennol.

10 Nifer y Staff a'u Cyflogau			Cyfanswm	
			2017	Cyfanswm
			£000	£000
Costau Staff				
Cyflogau			2,981	2,918
Cyfraniadau Yswiriant Gwladol			301	271
			3,282	3,189
Costau Pensiwn Gwasanaeth Cyfredol (Cynllun Buddion wedi'u Diffinio)			880	561
FRS 102 Addasu'r Cynllun Pensiwn			461	137
Costau Pensiwn Cyfraniad wedi'i Ddiffinio			12	-
Costau Pensiwn nas Cyllidwyd			21	11
			4,656	3,898
Nifer y gweithwyr yn derbyn cyflogau oddi mewn i'r graddfeydd a ganlyn oedd:				
			Cyfanswm	Cyfanswm
			2017	2016
			Nifer	Nifer
£0	i	£10,000	13 (13*)	12 (12*)
£10,001	i	£20,000	18 (14*)	17 (17*)
£20,001	i	£30,000	34 (4*)	35 (3*)
£30,001	i	£40,000	19 (1*)	10
£40,001	i	£50,000	12	15
£50,001	i	£60,000	2	2
£60,001	i	£70,000	3	4
£70,001	i	£80,000	2	1
£90,001	i	£100,000	-	1
£100,001	i	£110,000	1	-
			104	97

*Dynodi staff rhan-amser

Roedd y staff rheoli allweddol yn cynnwys wyth aelod o staff. Cyfanswm eu budd-daliadau gweithiwr cyflogedig oedd £704,279 (2016: £676,705).

Ymddiriedolwyr

Ni chafodd unrhyw Ymddiriedolwr dâl am y gwasanaethau a ddarparodd fel Ymddiriedolwr.

Cafodd 22 (2015: 21) o Ymddiriedolwyr eu treulio wedi'u had-dalu yn ystod y flwyddyn. Roedd hyn yn cwmpasu eu treulio wrth gyflawni eu dyletswyddau fel Ymddiriedolwyr. Roedd y taliadau ar gyfer costau teithio, cynhaliaeth a llety, a daethant i gyfanswm o £7,933 (2016: £9,128).

Mae dau Ymddiriedolwr wedi derbyn taliad gan Gorff y Cynrychiolwyr mewn cysylltiad â'u swydd. Tan iddo ymddeol ar 31 Ionawr 2017, roedd y Parchedigaf Dr B C Morgan, Archesgob Cymru, yn aelod o Gorff y Cynrychiolwyr yn rhinwedd ei swydd. Daeth y taliadau i gyfanswm o £3,937 (2016: £46,868) a gwnaed cyfraniadau pensiwn o £1,527 (2016: £15,326) yn ystod y flwyddyn. Darparwyd car iddo i gyflawni ei ddyletswyddau, a oedd yn golygu budd arian parod o £409 (2016: £4,705). O dan delerau Cynllun Benthyciadau Tai Clerigion, cafodd hefyd rodd ymlaen llaw yn 2015 o £67,500 ac roedd rhaid iddo ad-dalu'r swm hwn yn llawn ar ddyddiad ei ymddeoliad ar 31 Ionawr 2017.

Daeth y Parchedigaf J D E Davies yn Archesgob Cymru ar 2 Rhagfyr 2017 ac yn aelod o Gorff y Cynrychiolwyr yn rhinwedd ei swydd. Daeth y taliadau i gyfanswm o £3,810 (2016: dim) a gwnaed cyfraniadau pensiwn o £1,478 (2016: dim). Darparwyd car iddo i gyflawni ei ddyletswyddau, a oedd yn golygu budd arian parod o £597 (2016: dim).

11 Cynllun Pensiwn Staff â Buddion wedi'u Diffinio

Mae Corff Cynrychiolwyr yr Eglwys yng Nghymru yn gweithredu cynllun buddion wedi'u diffinio o'r enw 'Cynllun Buddion Ymddeol Staff Corff Cynrychiolwyr yr Eglwys yng Nghymru' (y Cynllun). Mae'r Cynllun yn darparu budd-dal seiliedig ar gyflog terfynol a hyd gwasanaeth pan fo aelod o staff yn ymddeol, yn gadael y gwasanaeth neu'n marw. Caeodd y Cynllun i aelodau newydd ar 31 Mawrth 2017.

Mae'r Cynllun yn amodol ar yr Amcan Ariannu Statudol o dan Ddeddf Pensiynau 2004. Mae'r Cynllun yn cael ei brisio bob tair blynedd i bennu a yw'r Amcan Ariannu Statudol yn cael ei gyflawni. Fel rhan o'r broses, rhaid i'r Cyflogwr gytuno gydag ymddiriedolwyr y Cynllun y cyfraniadau i'w talu i fynd i'r afael ag unrhyw ddiffyg yn erbyn yr Amcan Ariannu Statudol a chyfraniadau i'w talu ar gyfer unrhyw groniad o fudd-daliadau yn y dyfodol.

Cynhaliwyd prisiad actiwaraidd cynhwysfawr diweddaraf y Cynllun ar 31 Mawrth 2015. Cafodd canlyniadau cychwynnol y prisiad hwnnw eu diweddarau gan actiwari cymwys annibynnol ar 31 Rhagfyr 2016 gan ystyried llifau arian i mewn ac allan o'r Cynllun a newidiadau i'r rhagdybiaethau dros y cyfnod. Cynhelir y prisiad actiwaraidd nesaf ar 31 Mawrth 2018, a bydd y canlyniadau'n cael eu cofnodi yng Nghyfrifon 2018.

	2017	2016
	£000	£000
Symiau a gydnabyddir yn y Fantolen		
Gwerth teg asedau	14,270	12,954
Gwerth presennol rhwymedigaethau a ariennir	(25,156)	(23,207)
Diffyg yn y Cynllu	(10,886)	(10,253)
Ymrwymiad buddion net wedi'u diffinio	(10,886)	(10,253)
Symiau a gydnabyddir yn y Datganiad o Weithgareddau Ariannol		
Cost gyfredol y gwasanaeth	880	561
Cost gweinyddu	50	61
Llog ar ymrwymadau	654	653
Llog ar asedau	(365)	(443)
Cyfanswm	1,219	832
Ailfesuriadau dros y flwyddyn		
Elw ar asedau'r Cynllun sy'n fwy na'r llog	(799)	(1,308)
Colledion o ganlyniad i newidiadau i ragdybiaethau	971	6,125
Cyfanswm yr ailfesuriadau	172	4,817
Cysoni'r asedau a'r ymrwymiad buddion wedi'u diffinio:		
Y newid yn yr asedau dros y flwyddyn:		
Gwerth teg yr asedau ar ddechrau'r flwyddyn	12,954	10,923
Llog ar asedau	365	443
Cyfraniadau'r cyflogwr	758	695
Cyfraniadau cyfranwyr i'r Cynllun	181	175
Buddion a dalwyd	(737)	(529)
Costau gweinyddu	(50)	(61)
Adenillion ar asedau'r cynllun namyn llog	799	1,308
Gwerth teg asedau ar ddiwedd y flwyddyn	14,270	12,954

11 Cynllun Pensiwn Staff â Buddion wedi'u Diffinio <i>parhad</i>	2017	2016
	£000	£000
Y newid yn yr ymrwymiad buddion wedi'u diffinio dros y flwyddyn oedd:		
Ymrwymiad buddion wedi'u diffinio ar ddechrau'r flwyddyn	23,207	16,222
Cost gyfredol y gwasanaeth	880	561
Cyfraniadau cyfranwyr i'r Cynllun	181	175
Cost llog	654	653
Buddion a dalwyd	(737)	(529)
Newidiadau i ragdybiaethau	971	6,125
Ymrwymiad buddion wedi'u diffinio ar ddiwedd y flwyddyn	25,156	23,207

Asedau

Mae'r rhan fwyaf o'r asedau wedi'u buddsoddi yng Nghronfa Incwm Uwch EdenTree, gyda'r gweddill yn cynnwys rhai blwydd-daliadau gohiriedig bach gydag OneFamily ac arian yn y banc.

Yr adenillion gwirioneddol ar asedau'r Cynllun (net o dreuliau) dros y flwyddyn hyd at y dyddiad adolygu oedd colled o £1,751,000.

Nid yw'r asedau'n cynnwys unrhyw fuddsoddiad yn y Cyflogwr.

Rhagdybiaethau Actiaraidd

Mae'r prif ragdybiaethau a ddefnyddir i gyfrifo ymrwymadau'r Cynllun yn cynnwys:

	2017	2016
Cyfradd Disgownt	2.6%	2.8%
Rhagdybiaeth chwyddiant (RPI)	3.6%	3.7%
Cynnydd pensiwn yn y Mynegai Pris Cyfyngedig (Uchafswm 5%)	3.5%	3.5%
Cynnydd mewn Cyflog	3.1%	3.2%
Y gyfran sy'n briodol adeg ymddeol neu farw	80%	80%
Rhagdybiaeth o farwolaeth ar ôl ymddeol:	95% o'r tablau PCA00 a Rhagamcaniadau CMI 2014 gyda chyfradd gwella hirdymor o 1.25% y flwyddyn.	

12 Eiddo nad yw er Buddsoddiad

	2017	2016
	£000	£000
Ar 1 Ionawr	263,654	251,295
Ychwanegiadau	2,146	3,811
Gwaredwyd	(7,015)	(5,245)
Cynnydd net ar ôl ailbrizio	5,941	13,793
Ar 31 Rhagfyr	264,726	263,654
Yn cynnwys:		
Persondai, tai esgobion ac amrywiol eiddo taleithiol	163,288	162,934
Eglwysi a neuaddau eglwys	85,320	84,146
Clastiroedd	10,355	10,850
Eiddo Gweithredol	5,763	5,724
	264,726	263,654

13 Asedau Diriaethol	Offer Swyddfa	Moduron	Cyfanswm
	£000	£000	£000
Cost			
Ar 1 Ionawr	538	183	721
Ychwanegiadau	242	-	242
Gwaredwyd	-	(43)	(43)
Dileu cost asedau wedi'u dibrisio'n llawn	(387)	(57)	(444)
Ar 31 Rhagfyr	393	83	476
Dibrisiad Cronnus			
Ar 1 Ionawr	454	147	601
Tâl am y Flwyddyn	61	26	87
Gwaredwyd	-	(43)	(43)
Dileu cost asedau wedi'u dibrisio'n llawn	(387)	(57)	(444)
Ar 31 Rhagfyr	128	73	201
Gwerth Net yn ôl Llyfr			
31 Rhagfyr 2017	265	10	275
31 Rhagfyr 2016	84	36	120
14 Buddsoddiadau mewn Eiddo		2017	2016
		£000	£000
Ar 1 Ionawr		52,585	43,055
Ychwanegiadau		-	7,106
Gwaredwyd		(2,707)	(1,833)
Cynnydd net ar ôl ailbriso		4,312	4,257
Ar 31 Rhagfyr		54,190	52,585
Ar 31 Rhagfyr 2016 prisiwyd y buddsoddiadau mewn eiddo gan Cushman & Wakefield yn £54,190,000 (2016: £52,585,000) yn unol â phrisiad RICS – Safonau Proffesiynol 2014 ac FRS 102.			
15 Unedau Ymddiriedolaethau Eiddo		2017	2016
		£000	£000
Ar 1 Ionawr		19,865	20,887
Gwaredwyd		(4)	-
Cynnydd / (gostyngiad) net ar ôl ailbriso		434	(1,022)
Ar 31 Rhagfyr		20,295	19,865
16 Gwarantau'r Gyfnewidfa Stoc		2017	2016
		£000	£000
Ar 1 Ionawr		507,897	450,307
Ychwanegiadau		140,775	142,009
Gwaredwyd		(128,656)	(130,850)
Cynnydd net ar ôl ailbriso		28,129	46,431
Ar 31 Rhagfyr		548,145	507,897
Cost hanesyddol ar 31 Rhagfyr		420,829	408,709
Enillion heb eu gwireddu ar fuddsoddiadau ar 31 Rhagfyr		127,316	99,187
Amcangyfrif o enillion ar fuddsoddiadau ar sail hanesyddol		18,248	16,591
Rhestrwyd yn y DU		254,350	243,602
Rhestrwyd dramor		293,795	264,295
		548,145	507,897

17 Adneuron a Benthyciadau ar y Farchnad Arian	2017	2016
	£000	£000
Ar 1 Ionawr	11,894	20,099
Benthyciadau	10,189	8,052
Ad-daliadau	(6,562)	(16,257)
Ar 31 Rhagfyr	15,521	11,894
Yn cynnwys:		
Adneuron ar y Farchnad Arian	7,068	3,444
Benthyciadau Tai Clerigion	8,205	8,130
Benthyciadau Esgobaethol	103	110
Cynllun Benthycia i Glerigion at Brynu Car	46	109
Benthyciadau i Guradiaid at Brynu Tŷ	74	76
Undeb Credyd Cydfuddiannol yr Eglwysi	25	25
	15,521	11,894

18 Dyledwyr	2017	2016
	£000	£000
Cyn-daliadau	58	76
Dyledwyr eraill	1,804	1,911
Incwm a gronnyd	1,638	1,556
Symiau'n ddyledus oddi wrth stocfroceriaid	87	51
	3,587	3,594

19 Credydwyr: symiau i'w talu o fewn blwyddyn	2017	2016
	£000	£000
Trethi a chyfraniadau Yswiriant Gwladol	420	412
Rhenti a dderbyniwyd ymlaen llaw	413	429
Symiau'n ddyledus i ymddiriedolaethau arbennig	790	1,381
Credydwyr eraill	690	434
Croniadau	1,383	1,403
	3,696	4,059

20 Cronfa Cynnal y Weinidogaeth yn yr Esgobaethau	31 Rhagfyr 2017		31 Rhagfyr 2016	
	£000	£000	£000	£000
Incwm				
Byrddau Cyllid Esgobaethol	11,101		11,188	
Incwm Arall	2		7	
		11,103		11,195
Llai: Taliadau				
Cyflogau Clerigwyr	8,917		9,018	
Cyflogau Curadiaid	939		938	
Cyfraniadau Yswiriant Gwladol	946		923	
Ffioedd Swyddi Gwag	112		143	
Treuliau amrywiol a thaliadau eraill	189		173	
		11,103		11,195

21 Darpariaeth Pensiwn Clerigion	31 Rhagfyr 2017		31 Rhagfyr 2016	
	£000	£000	£000	£000
Balans ar 1 Ionawr		187,600		172,500
Cyfraniadau'r flwyddyn gyfredol o'r Esgobaethau	3,826		3,250	
Cyfraniadau eraill am wasanaeth cyfredol	139		124	
Trosglwyddwyd o'r Cronfeydd Cyffredinol:				
Dyranriad o'r incwm (nodyn 4)	5,357		4,975	
Dyranriad o'r enillion net ar fuddsoddiadau	15,388		20,239	
		24,710		28,588
Llai:				
Taliadau pensiwn i glerigion wedi ymddeol	(4,629)		(4,623)	
Taliadau pensiwn i weddwon a phartneriaid sifil clerigion	(1,520)		(1,560)	
Taliadau tysteb i glerigion wedi ymddeol	(923)		(1,011)	
Taliadau a drosglwyddwyd	(542)		(316)	
Taliadau marw yn y swydd	-		(151)	
Treuliau gweinyddu	(96)		(76)	
		(7,710)		(7,737)
Trosglwyddwyd i'r Gronfa Cyfartalu Pensiwn		(12,400)		(5,751)
Balans ar 31 Rhagfyr		192,200		187,600

Sefydlwyd y Ddarpariaeth Pensiwn Clerigion yn unol â chyngor ein hactiwariaid i fodloni'r atebolrwydd am bensiynau a thaliadau tysteb clerigion a gweddwon a phartneriaid sifil clerigion. Adolygir bob tair blynedd y prisiad actiwariaid a sail y ddarpariaeth flynyddol.

Asesodd y prisiad actiwariaid llawn a gynhaliodd Quantum Advisory ar 31 Rhagfyr 2016 fod atebolrwydd Corff y Cynrychiolwyr am wasanaeth yn y gorffennol, ar sail y cyllido cyfredol, yn £187.8 miliwn, sef 30.9% o gyfanswm yr incwm ar y dyddiad hwnnw. Yn seiliedig ar y prisiad hwn, mae'r trosglwyddiad blynyddol o'r Cronfeydd Cyffredinol wedi cynnwys 30.9% o gyfanswm yr incwm (yn adlewyrchu'r incwm ar atebolrwydd am wasanaeth yn y gorffennol) a 38.8% o gyfanswm y cyflogau am wasanaeth cyfredol. Trosglwyddir hefyd o'r Cronfeydd Cyffredinol 30.9% o'r enillion a'r colledion net ar fuddsoddiadau. Ar 31 Rhagfyr 2017, gan ddefnyddio graddfa ddisgownt o 2.4%, ailasesodd Quantum Advisory fod yr atebolrwydd am bensiwn yn £192.2 miliwn. Addaswyd y ddarpariaeth i gyfateb i'r atebolrwydd a throsglwyddwyd y gweddill i'r Gronfa Cyfartalu Pensiwn.

Nodir isod y rhagdybiaethau ariannol allweddol a ddefnyddiwyd at y prisiad actiwariaid llawn ar 31 Rhagfyr 2016 a'r prisiad dros dro ar 31 Rhagfyr 2017. Gall newidiadau yn y rhagdybiaethau, megis llai o dderbyniadau ar fuddsoddiadau, effeithio ar lefel y ddarpariaeth a amcangyfrifwyd. Mae'r ddarpariaeth yn cyd-fynd ag amcangyfrif yr actiwariaid.

Cynhelir y prisiad actiwariaid llawn nesaf o'r Cynllun ar 31 Rhagfyr 2019.

Rhagdybiaethau ariannol (% y flwyddyn mewn enw)	31 Rhagfyr	
	2017	2016
Cyfradd ddisgownt	2.4%	2.6%
Chwyddiant prisiau (RPI)	3.1%	3.2%
Chwyddiant prisiau (CPI)	2.1%	2.2%
Cyflog clerigion mewn gwaith	2.6%	2.7%
Pensiynau (cysylltiedig â chyflog) a delir	2.6%	2.7%
Pensiynau a delir (5% RPI)	3.0%	3.1%
Cynnydd pensiynau gohiriedig	3.0%	3.1%
Marwoldeb wedi ymddeol (disgwyliad oes mewn blynyddoedd)		
Pensiynwyr 65 oed ar hyn o bryd – gwryw	22.0	22.0
Pensiynwyr 65 oed ar hyn o bryd – benyw	24.0	23.9
Pensiynwyr 65 oed yn y dyfodol (45 oed ar hyn o bryd) – gwryw	23.3	23.2
Pensiynwyr 65 oed yn y dyfodol (45 oed ar hyn o bryd) – benyw	25.5	25.4

22 Cronfeydd Neilltuedig	Balanst 1 Ionawr 2017 £000	Incwm* £000	Gwariant* £000	Balanst 31 Rhagfyr 2017 £000
Cronfa Wrth Gefn at Ailbrisio (Enillion nas gwireddwyd ar bersondai, eglwysi, neuaddau eglwys ac eiddo amrywiol)	212,468	195	-	212,663
Cronfa Eiddo Wrth Gefn (Gwella eiddo a chaffael persondai)	24,683	1,956	-	26,639
Cronfa Gyfalaf Wrth Gefn at Atgyweirio Eglwysi (Cronfa gyfalaf ar gyfer atgyweirio eglwysi)	8,221	841	-	9,062
Rheoliadau Gwerthu Eglwysi (Cronfeydd o elw gwerthiant eglwysi ar gyfer cost darparu neu addasu addoldy arall yn yr un plwyf)	6,262	993	1,298	5,957
Cronfa Cyfartalu Pensiwn (Cronfeydd sydd ar gael i dalu ymrwymadau pensiwn clerigion yn y dyfodol)	13,524	12,400	-	25,924
Cronfa Gwella Persondai'r Esgobaeth (Cronfeydd ar gyfer gwella persondai a chaffael persondai newydd)	1,370	5,603	3,780	3,193
Cronfa Gweddnewid (Cronfeydd ar gyfer projectau cysylltiedig â <i>Golwg 2020</i>)	296	-	272	24
Atgyweirio ac Ehangu Eglwysi (Cronfeydd ar gael i blwyfi)	392	218	164	446
Eglwysi Diangen (Cronfeydd i gyfrannu at gostau cynnal a diogelu eglwysi diangen)	(73)	136	218	(155)
Cymorth Argyfwng (Cronfeydd at gostau'n dilyn argyfyngau)	37	205	231	11
Cymorth Tramor (Cronfeydd i'w dosbarthu ar gymorth tramor fel y gwêl yr Esgobion yn dda)	14	14	13	15
Myfyrwyr o Dramor (Cronfeydd sydd ar gael i ddarparu cymorth ariannol i fyfyrwyr o dramor)	1	-	-	1
	267,195	22,561	5,976	283,780

* yn cynnwys enillion a cholledion
Mae dadansoddiad o'r symudiadau mewn Cronfeydd Dynodedig ar gyfer y flwyddyn a ddaeth i ben ar 31 Rhagfyr 2016 yn y cyfrifon a archwiliwyd, sydd ar gael gan y Comisiwn Elusennau.

23 Cronfeydd Cyfyngedig	Balans 1 Ionawr 2017 £000	Incwm £000	Gwariant £000	Balans 31 Rhagfyr 2017 £000
Coleg Mihangel Sant (Cronfeydd ar gyfer addysg ac ymarfer diwinyddiaeth)	693	-	693	-
Persondai (Cronfeydd o elw gwerthiant persondai i'w defnyddio at gaffael persondai newydd yn yr un plwyf)	402	-	402	-
Cronfa'r Jiwibili (Cronfeydd ar gyfer prosiectau tramor)	9	6	15	-
	1,104	6	1,110	-

Cafodd balans y Cronfeydd Persondai (£402,000 ar 1 Ionawr 2017) ei drosglwyddo i Gronfeydd Dynodedig, a gellir eu defnyddio ar gyfer gwariant ar Persondai yn yr un Esgobaeth. Mae dadansoddiad o'r symudiadau mewn Cronfeydd Dynodedig ar gyfer y flwyddyn a ddaeth i ben ar 31 Rhagfyr 2016 yn y cyfrifon a archwiliwyd, sydd ar gael gan y Comisiwn Elusennau.

24 Cronfeydd a Ddelir ar Ran Eraill

Ymddiriedolaethau Arbennig

Corff Cynrychiolwyr yr Eglwys yng Nghymru yw Ymddiriedolwr Cronfa Buddsoddiadau Cyffredin yr Eglwys yng Nghymru. Y deiliaid unedau yn y Gronfa Buddsoddiadau Cyffredin yw cronfeydd unigol a ddelir ar ran buddiolwyr, a Chorff Cynrychiolwyr yr Eglwys yng Nghymru yw'r ymddiriedolwr sy'n rheoli neu'n gwarchod y cronfeydd. Cyfanswm gwerth yr ymddiriedolaethau arbennig hyn ar 31 Rhagfyr 2017 oedd £49,376,000 (2016: £45,589,000) ac fe'i buddsoddiwyd yng ngwarantau'r gyfnewidfa stoc ac yng Nghronfa Buddsoddiadau Cyffredin yr Eglwys yng Nghymru. Yr oedd yr incwm ar y cronfeydd hyn yn £1,253,000 (2016: £1,382,000), ac fe'i dosbarthwyd yn gyfan gwbl i'r buddiolwyr.

Ymddiriedolwyr Gwarchodol

Corff Cynrychiolwyr yr Eglwys yng Nghymru yw ymddiriedolwr gwarchodol 10 persondy.

25 Trafodion Busnes â Mudiad Perthynol

Oherwydd natur gweithgareddau Corff y Cynrychiolwyr, a bod ei aelodau'n cynnwys ystod eang o glerigion a lleygion, mae'n anochel y bydd trafodion busnes yn digwydd â mudiadau y gall fod a wnelo aelod o Gorff y Cynrychiolwyr â hwy.

Y trafodion busnes amlycaf yw'r canlynol:

- Mae'r Archesgob a rhai Clerigion Cyflogedig yn aelodau o Gorff y Cynrychiolwyr ac yn derbyn tâl ganddo. Seilir y taliadau i'r Esgobion a'r Clerigion Cyflogedig ar y Cyflogau Clerigion a nodir ar dudalen 7 o'r adroddiad hwn.
- Mae'r chwe Bwrdd Cyllid Esgobaethol yn cael Grant Bloc o £6,293,300 (2016: £6,293,300). Yn 2017, derbyniodd y chwe Bwrdd Cyllid Esgobaethol £1,000,000 ychwanegol mewn perthynas â'r Gronfa Gweddnwid i gefnogi prosiectau sy'n gysylltiedig â rhaglen golwg 2020. Mae ganddynt hefyd fenthyciadau heb eu talu o £2,724,000 (2016: £2,850,00) o dan y Cynllun Benthycia at Dai Ymddeol i Glerigion.

26 Ymrwymadau Elusennol a Chyfalaf

Ar 31 Rhagfyr 2017, mae Corff y Cynrychiolwyr wedi ymrwmo i dalu £6.158 miliwn i'r esgobaethau mewn perthynas â'r Grant Bloc yn 2018.

Mae Corff y Cynrychiolwyr wedi ymrwmo o dan brydles weithredu i rentu 2 Sgwâr Callaghan, Caerdydd am gyfnod hwy na phum mlynedd, sy'n dod i gyfanswm o £2.3 miliwn.

27 Gwarantau'r Gyfnewidfa Stoc

	31 Rhagfyr 2017 Gwerth y Farchnad	
	£000	%
Llog Sefydlog		
Gwarantau Llywodraeth Prydain	32,084	5.8
Gwarantau'r DU	32,984	6.0
Gwarantau Tramor	8,040	1.5
Cyfanswm Llog Sefydlog	73,108	13.3
Ecwitïau		
Nwyddau a Gwasanaethau Traul	87,686	16.0
Cwmnïau Arian	127,984	23.3
Gofal Iechyd	43,851	8.0
Cwmnïau Diwydiannol	26,920	4.9
Cwmnïau Defnyddiau	21,683	4.0
Olew a Nwy	33,995	6.2
Eiddo ac Ymddiriedolaethau Buddsoddi mewn Stadau	13,731	2.5
Technoleg	64,626	11.8
Telathrebu	19,845	3.6
Cyfleustodau	19,513	3.6
Cyfanswm Ecwitïau	459,834	83.9
Asedau Amgen	15,203	2.8
	548,145	100.0

TYr Ugain Prif Ddaliad ar 31 Rhagfyr 2017

	£000		£000
Royal Dutch Shell Ccc	18,498	Microsoft Corporation	7,027
1.25% Treasury Stock 2018	16,523	AIA Group Ltd	6,827
Prudential Corporation Ccc	10,283	Apple Inc	6,743
Unilever Ccc	9,701	Source Physical Markets Gold Certs	6,492
British Petroleum Ccc	8,168	HSBC Holdings Ccc	6,240
Applied Materials Inc	7,597	Citigroup Inc	6,178
Infineon Technologies AG	7,403	Bluefield Solar Income Fund Ltd	6,072
Glaxosmithkline Ccc	7,370	Samsung SDI Co Ltd	5,955
Vodafone Group Ccc	7,353	Associated British Foods Ccc	5,560
Alphabet Incorporated Class C	7,139	Greencoat UK Wind Ccc	5,258

Arolwg Deng Mlynedd – Cronfeydd Cyffredinol

	2017	2016	2015	2014	2013	2012	2011	2010	2009	2008
	£000	£000	£000	£000	£000	£000	£000	£000	£000	£000
Incwm										
Buddsoddiadau'r Gyfnewidfa Stoc	13,803	12,619	12,363	11,678	11,288	12,139	11,991	10,615	11,346	14,794
Incwm Eiddo	3,209	3,070	3,132	3,097	3,643	3,680	3,501	3,604	3,424	3,285
Incwm Arall	326	307	323	293	356	420	357	395	462	951
Cyfanswm yr Incwm Net	17,338	15,996	15,818	15,068	15,287	16,239	15,849	14,614	15,232	19,030
Gwariant										
Cyfflogau Clerigion	972	972	883	844	840	816	877	820	881	1,580
Dyranriad i Ddarpariaeth Pensiwn Clerigion	5,357	4,975	4,919	4,686	4,800	5,099	4,976	3,829	3,991	4,986
Tai Clerigion	562	543	527	511	594	517	482	560	496	453
Grant Bloc i Esgobaethau	6,293	6,293	6,293	6,793	6,610	6,430	6,257	6,089	5,926	5,870
Y Gronfa Gweddnewid	1,000	1,000	1,000	500	-	-	-	-	-	-
	14,184	13,739	13,622	13,334	12,844	12,862	12,592	11,298	11,294	12,889
Gwasanaethau Taleithiol	3,304	2,854	2,626	2,456	2,458	2,424	2,388	2,324	2,242	2,169
Hyfforddiant Gweinidogaeth	1,192	1,080	1,112	972	991	1,016	1,053	1,119	1,034	843
Cymorth Portffolio Esgobion	190	256	320	341	341	397	408	456	420	451
Cyfathrebu	86	47	46	40	60	58	57	51	71	63
Cyfanswm Gwariant	18,956	17,974	17,726	17,143	16,694	16,757	16,498	15,248	15,061	16,145
(Diffyg) / Gweddill	(1,618)	(1,978)	(1,908)	(2,075)	(1,407)	(518)	(649)	(634)	171	2,615
Cysoni â'r Datganiad o Weithgareddau Ariannol:										
Incwm net cyn enillion (colledion) ar fuddsoddiadau	(1,978)	(2,026)	(2,115)	(1,584)	(940)	(218)	(358)	(127)	702	3,089
Grantiau	-	-	-	-	-	-	(1)	(1)	(1)	(1)
Y Gronfa Gweddnewid	-	-	-	(500)	-	-	-	-	-	-
Cronfa Cymorth Argyfwng	(100)	(100)	(100)	(100)	(100)	(100)	(100)	(100)	(100)	-
Eglwysi Diangen	-	-	-	-	-	-	-	-	-	(293)
Rhoddion Cyfalaf a Chymymrodion	(1)	11	(35)	(1)	(255)	(100)	(26)	(260)	(245)	(85)
Newid FRS 102 i'r Cynllun Pensiwn	461	137	342	110	(112)	(100)	(164)	(146)	(185)	(95)
(Diffyg) / Gweddill fel y dangosir uchod	(1,618)	(1,978)	(1,908)	(2,075)	(1,407)	(518)	(649)	(634)	171	2,615

