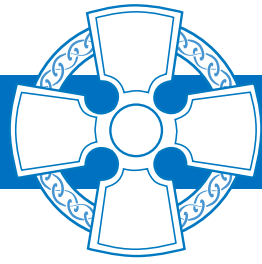


CORFF CYNRYCHIOLWYR YR EGLWYS YNG NGHYMRU



# Adroddiad Blynyddol a Chyfrifon

# 2016



# CYNNWYS

Ein Swyddogaeth .....	01
Uchafbwyntiau'r Flwyddyn .....	02
Cyflwyniad y Cadeirydd .....	04
Amcanion a Gweithgareddau .....	05
Cyflawniad a Pherfformiad .....	06
Adolygiad Ariannol .....	11
Cynlluniau at y Dyfodol .....	15
Strwythur y Dalaith .....	18
Llywodraethu a Rheoli .....	19
Gwybodaeth Gyfeiriol a Gweinyddol .....	22
Adroddiad yr Archwilwyr Annibynnol .....	25
Datganiad o Weithgareddau Ariannol .....	26
Mantolen .....	27
Datganiad Llif Arian .....	28
Nodiadau ar y Cyfrifon .....	29
Arolwg Deng Mlynedd – Cronfeydd Cyffredinol .....	43

**Gellir cael ychwaneg o gopiâu o'r adroddiad hwn oddi wrth:**

**Corff Cynrychiolwyr yr Eglwys yng Nghymru,  
39 Heol y Gadeirlan, Caerdydd, CF11 9XF**

**Ffôn: 029 2034 8200**

**E-bost: [cyfrifon@eglwysyngnghymru.org.uk](mailto:cyfrifon@eglwysyngnghymru.org.uk)**

**Gwefan: [www.eglwysyngnghymru.org.uk](http://www.eglwysyngnghymru.org.uk)**

**Rhif Elusen Gofrestredig 1142813**

**Argraffwyd ar bapur a ailgylchwyd 100%**

**Ffotograffau'r clawr:**

*top chwith:* Esgob Mynwy gyda theulu o ffoaduriaid

*gwaelod chwith:* Lansio Housing Justice Cymru

*canol:* Prosiect i godi llawr lledlawr yn Eglwys San Pedr, Machynlleth

*de:* Cadeirlan Tyddewi

## EIN SWYDDOGAETH



Prif swyddogaeth Corff y Cynrychiolwyr yw dal a rheoli asedau ariannol ac eiddo'r Eglwys yng Nghymru yn ofalus er mwyn i waith yr eglwys a gyflawnir trwy ei Harchesgob, ei Heskobion, ei Chlerigion a'i Lleygion ffynnu.

# UCHAFBWyNTIAU 2016

Yn 2016 buddsoddodd Corff y Cynrychiolwyr yn helaeth mewn rhai prosiectau hirdymor.

## **Elw Ariannol Cadarn mewn Hinsawdd Fuddsoddi Anodd**

Yn sgil sawl ysgytwad gwleidyddol arwyddocaol – gan gynnwys canlyniad Refferendwm yr UE ac Etholiad Arlywyddol yr Unol Daleithiau – bu 2016 yn flwyddyn o gryn her i fuddsoddiadau, gyda'r marchnadoedd yn ymateb yn ddramatig i'r digwyddiadau. Fodd bynnag, mae Corff y Cynrychiolwyr bob amser wedi buddsoddi gan roi blaenoriaeth i ddiogelwch hirdymor a thwf asedau'r Eglwys, a thros y blynyddoedd wedi gallu llyncu effaith amrywiadau byrhoedlog y farchnad stoc. Gan weithredu yn unol â thelerau'r Polisi Buddsoddi Moesegol newydd (gweler tudalen 13), llwyddodd Corff y Cynrychiolwyr i sicrhau cynnydd net o £55 miliwn dros y flwyddyn, gyda gwerth y Cronfeydd Cyffredinol yn £673 miliwn ar 31 Rhagfyr 2016. Roedd yr incwm net £0.5 miliwn yn fwy nag a gyllidebwyd .

## **Buddsoddiad Newydd Cyffrous mewn Datblygu Disgryblaeth a Gweinidogaeth**

Lansiwyd Athrofa Padarn Sant ar 1 Gorffennaf 2016. Mae'r corff hwn ar gyfer Cymru gyfan yn cyfuno hyfforddiant preswyl a dibreswyl ar gyfer ein gweinidogaethau ordeiniedig a lleyg yn yr Eglwys yng Nghymru, ac mae'n ymgorfforiad o weledigaeth yr esgobion ar gyfer addysg, hyfforddiant a datblygu'r weinidogaeth. Roedd creu sefydliad hyfforddiant newydd mewn cyfnod mor fyr yn brosiect uchelgeisiol, ac mae wedi gofyn am fuddsoddiad sylweddol gan Corff y Cynrychiolwyr o ran cyllid yn ogystal ag amser staff y dalaith. Serch hynny, mae Corff y Cynrychiolwyr yn eiddgar i fod yn rhan o fuddsoddiad mor bwysig a fydd yn arfogi darpar arweinwyr yr Eglwys ar gyfer yr heriau newydd sy'n ein hwynebu.

## **Prif Feysydd a gafodd Wariant Newydd**

Ym mis Mawrth 2016 derbyniodd Corff y Cynrychiolwyr yr adroddiadau cyntaf gan yr esgobaethau ar eu defnydd o'r Gronfa Gweddnewid Golwg 2020. Cyflwynwyd y dyraniad cyntaf o £1 miliwn yn 2015, ac mae'r adroddiadau cyntaf hyn yn awgrymu bod esgobaethau'n defnyddio'r arian newydd i gefnogi amrywiaeth eang o brosiectau newydd, esgobaethol a chymunedol. Megis dechrau y mae llawer o'r prosiectau hyn ond ein gobaith yw

y byddant yn talu ar eu canfed gydag amser. Yr hyn sy'n arwyddocaol yma yw mai gwariant newydd ar brosiectau newydd yw hwn wrth i ni geisio cefnogi Eglwys sy'n awyddus i dyfu ac efengylu, a bod y gwariant hwn yn ychwanegol i'r darpariaethau rheolaidd megis y Grant Bloc a'r cyfraniadau i Gynllun Pensiwn Clerigion. Bydd manylion llawn y prosiectau a gefnogir yn cael eu cynnwys mewn Adroddiad Blynyddol yn y dyfodol.

Cytunodd Corff y Cynrychiolwyr hefyd y gallai costau cyfreithiol sylweddol godi, o bosibl, er mwyn i'r Eglwys yng Nghymru gymryd rhan lawn yn yr Ymchwiliad Annibynnol i Gam-drin Plant yn Rhywiol. Yn y blynyddoedd diwethaf, mae Corff y Cynrychiolwyr wedi buddsoddi'n helaeth mewn cefnogaeth i staff ar gyfer gweithdrefnau a pholisïau Eglwys Ddiogel, ac mae'n bwysig bod cyfle gennym i "ddweud ein stori" a rhannu ein profiadau yn y maes hwn.

## **Ysgrifennydd y Dalaith**

Ym mis Mai 2016 ffarweliodd Corff y Cynrychiolwyr â John Shirley, a ymddeolodd fel Ysgrifennydd y Dalaith ar ôl 20 mlynedd o wasanaeth (16 fel Ysgrifennydd y Dalaith), a chroesawyd Simon Lloyd yn olynydd iddo. Cyn ymuno â'r Eglwys yng Nghymru roedd Simon yn Ysgrifennydd Esgobaethol yn Coventry yn Eglwys Loegr ac mae ganddo hefyd brofiad fel uwch reolwr yn y sector preifat .



**Ffotograffau uchod:**

*Top:* Lansio Athrofa Padarn Sant a Simon Lloyd, Ysgrifennydd Newydd y Dalaith;

*Rhes ganol:* Symposiwm efengylu ac ymdeoliad yr Esgob Wyn Evans;

*Rhes waelod:* Lansio strwythur diogelu'r dalaith.

## CYFLWYNIAD Y CADEIRYDD



Mae sefydliadau yn fudiadau sydd â chyfrës o werthoedd diffiniol ac felly gallant gael eu portreadu yn oesol a digyfnawid. Ond mae sefydliadau sy'n aros yr un fath yn aml yn pylu a diflannu; yr allwedd yw caniatáu i agweddau ar sefydliad newid

er mwyn wynebu heriau newydd yn well heb gyfaddawdu ar ei werthoedd diffiniol.

Mae'r Eglwys yng Nghymru yn sefydliad arbennig iawn, ac mae ganddi gyfrës o werthoedd craidd. Ar hyn o bryd, mae'n sefydliad sy'n profi newid sylfaenol a gall hyn beri ansicrwydd. Mae'r newidiadau hyn sydd wedi'u dwyn ynghyd yn ysbryd Golwg 2020, wedi'u cychwyn gan gymunedau, esgobaethau ac arweinwyr eglwysi er mwyn sicrhau ein bod yn datblygu i fod yn sefydliad mwy allblyg, sy'n canolbwyntio ar y gymuned ac sy'n awyddus i dyfu, i ddenu aelodau newydd ac sydd ag arwyddocâd newydd yn y Gymru gyfoes. Mewn gair, mae'r argraff sydd gan bobl o'r Eglwys yng Nghymru yn un sy'n rhaid i ni ei newid os ydym am oroesi a pharhau i ledaenu Newyddion Da Iesu Grist.

Ond nid yw bwrw iddi i gyflwyno prosiectau newydd yn hawdd. Yn enwedig pan fo adnoddau dynol ac ariannol yn brin, ac mae'n anodd cydbwysu gwaith newydd cyffrous ar y naill law â'r tasgau dyddiol sy'n cadw'r drysau ar agor ar y llall. Dyma'r her y mae aelodau'r eglwys yn ei hwynebu ar hyn o bryd gydag egni ac ymrwymiad ledled Cymru, yn enwedig wrth i ni symud tuag at ffyrdd newydd o ddarparu gweinidogaeth a chreu ardaloedd gweinidogaeth a chenhadaeth. Mae'n gwbl ddealladwy fod hyn yn creu gwaith ychwanegol sylweddol gyda'r pwysau a'r straen sy'n gysylltiedig â hynny.

Yn yr un modd mae hyn yn her a wynebodd Corff y Cynrychiolwyr hefyd, yn ogystal â'r esgobaethau. Er enghraifft, yn ystod y ddwy flynedd ddiwethaf mae staff y dalaith a chydweithwyr yr esgobaethau wedi gweithio'n galed dros ben er mwyn i athrofa hyfforddi newydd Cymru gyfan – Athrofa Padarn Sant – gael ei lansio ar 1 Gorffennaf 2016.

Cyflawnwyd y gwaith datblygu hwn ochr yn ochr â'r tasgau beunyddiol o hyfforddi'r myfyrwyr presennol, a rheoli'r cyllid, y cyfarpar TGCh a'r trefniadau staffio. Ond rydym ni'n hyderus y bydd y gwaith caled yn dwyn ffrwyth yn y dyfodol wrth i ddisgyblion ac arweinwyr newydd gael eu meithrin o ganlyniad i ddulliau newydd arloesol Athrofa Padarn Sant.

Cydnabu Corff y Cynrychiolwyr, mewn trafodaeth ag esgobaethau, fod yr her o gynnal yr hen ac adeiladu'r newydd ar yr un pryd yn haws trwy ddarparu cyllid newydd. Felly, neilltuodd Corff y Cynrychiolwyr £3.5 miliwn ar gyfer Cronfa Gweddnewid Golwg 2020 i'w ddefnyddio yn 2015, 2016 a 2017 i ariannu prosiectau newydd yn y gymuned, yr esgobaethau ac ar lefel daleithiol. Mae'r cyllid hwn yn ychwanegol i'r prif eitemau eraill o wariant rheolaidd – y Grant Bloc a'r cyfraniadau i Gynllun Pensiwn Clerigion – sy'n golygu, yn y tymor byr fod Corff y Cynrychiolwyr wedi gor-rwymo. Eto, mae Corff y Cynrychiolwyr o'r farn fod hwn yn fuddsoddiad yn nyfodol yr Eglwys, ac yn fuddsoddiad sy'n rhaid ei wneud yn awr er mwyn sicrhau nid yn unig y gall yr Eglwys barhau ond y gall ffynnu hefyd. Fodd bynnag, dyma air o rybudd – ni allwn ni barhau i ymrwymo i'r graddau hyn am byth.

Mae 2016 wedi bod yn flwyddyn o weithgaredd mawr, ac ni ddaw ffrwyth y llafur i'r golwg am rai blynyddoedd eto mewn rhai achosion. Unwaith eto, rydym ni wedi dibynnu'n fawr ar staff y dalaith i gadw pethau i fynd ac i ddatblygu prosiectau newydd; mae eu hymrwymiad a'u dyfalbarhad yn haeddu cydnabyddiaeth a'n diolch diffuant. Er mwyn i staff ac aelodau gael y gefnogaeth orau i wynebu heriau'r dyfodol, ar ôl blynyddoedd lawer o drafod, fe fyddwn yn uwchraddio cyfleusterau swyddfa'r dalaith fel mater o flaenoriaeth yn 2017.

I orffen, hoffwn groesawu Simon Lloyd, a ddilynodd John Shirley fel Ysgrifennydd y Dalaith ym Mai 2016. Mae gan Simon brofiad fel uwch reolwr yn Eglwys Loegr a'r sector preifat ac mae wedi mynd ati'n gyflym i ymsefydlu fel aelod gwerthfawr o staff y dalaith. Edrychwn ymlaen at gydweithio ag ef.

**James Turner**

Cadeirydd Corff y Cynrychiolwyr

# AMCANION A GWEITHGAREDDAU

## Datganiad Budd Cyhoeddus

Wrth gynllunio ei weithgareddau am y flwyddyn, bu Corff y Cynrychiolwyr yn ystyried cyfarwyddyd y Comisiwn Elusennau ar les y cyhoedd a'r cyfarwyddyd penodol i elusennau ar hyrwyddo crefydd. Darpara Corff y Cynrychiolwyr gefnogaeth sylweddol i weithgareddau'r Eglwys, ac mae'r Eglwys yn rhan o bob cymuned yng Nghymru. Felly, mae asedau Corff y Cynrychiolwyr (sy'n cynnwys y rhan fwyaf o adeiladau eglwysig a neuaddau eglwys) ar gael nid yn unig i aelodau'r Eglwys ond i'r gymuned gyfan. Addoli rheolaidd, priodi, claddu, bedyddio, darparu gofal bugeiliol, gwaith cenhadu a gwaith allgymorth gartref a thramor - dim ond rhai enghreifftiau yw'r rhain o'r gwasanaethau a ddarperir.

## Amcanion Allweddol

Amcanion allweddol Corff y Cynrychiolwyr yw:

- **Rheoli ei fuddsoddiadau:**
  - i fodloni gofynion atebolrwydd y Cynllun Pensiwn Clerigion;
  - i ddarparu'r lefel gynaliadwy uchaf o gefnogaeth i waith yr esgobion, yr esgobaethau, y plwyfi a'r cadeirlannau.
- **Rheoli'r eiddo eglwysig a seciwlar a roddwyd ym meddiant Corff y Cynrychiolwyr at ddefnydd ac amcanion yr Eglwys yng Nghymru.**
- **Goruchwyllo gwaith Athrofa Padarn Sant yn cynnwys rheoli ei staff, a (gyda Mainc yr Esgobion) darpariaeth addysgol y Coleg.**
- **Goruchwyllo gwaith canolfan gynadledda Mihangel Sant.**
- **Darparu gwasanaeth gweinyddol proffesiynol ac effeithiol dros ystod o weithgareddau gweinyddol, yn cynnwys:**
  - talu clerigion a phensiynwyr;
  - rheoli ymddiriedolaethau a chronfeydd eraill a ddelir gan y dalaith;
  - trefnu cyfarfodydd taleithiol Corff y Cynrychiolwyr, y Corff Llywodraethol, Mainc yr Esgobion a'u pwyllgorau;
  - darparu cyfarwyddyd a chyngor i'r Eglwys ehangach ar ystod o faterion, yn cynnwys diogelu, TGCh, rheoli eiddo ac adnoddau dynol;
  - cynnal cronfeydd data a rheoli gwybodaeth.

## 2016 Amcanion

- **Cynnal Cymorth i Esgobaethau** – Cynnal cymorth ariannol i esgobaethau drwy'r Grant Bloc a darpariaethau eraill.
- **Sefydlogrwydd Ariannol** – Sicrhau sefydlogrwydd ariannol gyda golwg ar gynlluniau pensiwn clerigion a staff.
- **Perfformiad Cronfeydd** – Sicrhau bod y derbyniadau o fuddsoddiadau yn uwch na'r meincnod.
- **Golwg 2020** – Cefnogi'r gwaith sy'n gysylltiedig â *Golwg 2020* drwy weithio'n agos gyda Phwyllgor Sefydlog y Corff Llywodraethol a'r esgobaethau.
- **Athrofa Padarn Sant** – Cefnogi sefydliad hyfforddi newydd yr Eglwys, a gychwynnodd ar 1 Gorffennaf 2016.
- **Diogelu** – Parhau i gryfhau gallu'r Eglwys i fynd i'r afael â materion diogelu ac i gymryd rhan yn Ymchwiliad Annibynnol Cam-drin Plant yn Rhywiol.
- **Pensiwn Clerigion** – Paratoi ar gyfer gwerthusiad actiwaraid 31 Rhagfyr 2016.
- **Adolygiad Cadeirlannau** – Helpu i gynnal adolygiad o'r Cadeirlannau.
- **Mentrau TGCh** – Helpu i gynorthwyo mentrau technolegol newydd ar draws y dalaith.

## Amcanion 2017

- **Cynnal Cymorth i Esgobaethau** – Cynnal cymorth ariannol i esgobaethau drwy'r Grant Bloc a darpariaethau eraill.
- **Sefydlogrwydd Ariannol** – Sicrhau sefydlogrwydd ariannol gyda golwg ar gynlluniau pensiwn clerigion a staff.
- **Perfformiad Cronfeydd** – Sicrhau bod y derbyniadau o fuddsoddiadau yn uwch na'r meincnod.
- **Golwg 2020** – Cefnogi'r gwaith sy'n gysylltiedig â *Golwg 2020* drwy weithio'n agos gyda Phwyllgor Sefydlog y Corff Llywodraethol a'r esgobaethau.
- **Athrofa Padarn Sant** – Parhau i gefnogi sefydliad hyfforddi'r Eglwys.
- **Pensiynau Clerigion** – Ystyried goblygiadau gwerthusiad actiwaraid 2016.
- **Diogelu** – Diwygio'r Grŵp Buddsoddiadau Moesegol a monitro'r Polisi Buddsoddiadau Moesegol.

## CYFLAWNIAD A PHERFFORMIAD

Cefnogodd Corff y Cynrychiolwyr yr Esgobaethau gyda grantiau bloc gwerth £6.3 miliwn. Roedd yr incwm net yn £62 miliwn, a oedd yn cynnwys enillion o fuddsoddiadau gwerth £65 miliwn yn erbyn diffyg gwariant gweithredol o £2.8 miliwn.

### Y Sefyllfa Ariannol Gyffredinol

Dangosir y canlyniadau ar gyfer y flwyddyn yn y Datganiad o Weithgareddau Ariannol ar dudalen 26.

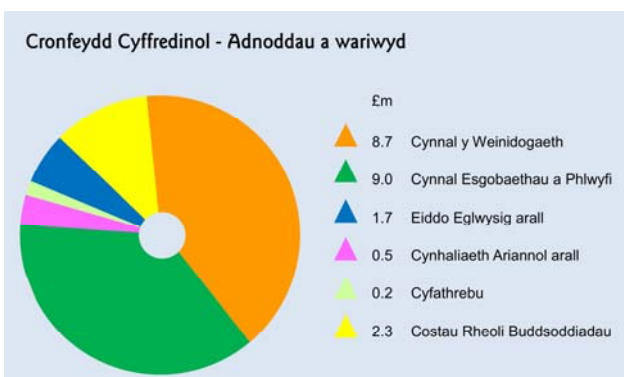
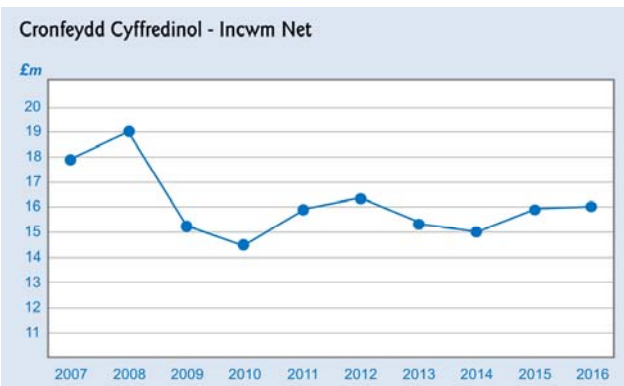
Roedd yr incwm net yn £62.7 miliwn. Roedd hyn yn cynnwys enillion o fuddsoddiadau gwerth £65.5 miliwn yn erbyn diffyg y gwariant gweithredol o £2.8 miliwn.

Ar ôl ystyried colledion ac enillion cydnabyddedig eraill, roedd y cynnydd net mewn cronfeydd ar gyfer y flwyddyn yn £54.7 miliwn, gyda chyfanswm cronfeydd Corff y Cynrychiolwyr ar 31 Rhagfyr 2016 felly yn £673 miliwn.

### Y Gronfa Gyffredinol

Cynyddodd incwm y Gronfa Gyffredinol £456 mil o ganlyniad i gynnydd yn nifendau'r farchnad stoc. Cynyddodd gwariant hefyd gan £321 mil.

Mae manylion pellach y perfformiad buddsoddi ar dudalen 11.



### Cynnal y Weinidogaeth

#### Grantiau i'r Esgobaethau

Darpara Corff y Cynrychiolwyr Grant Bloc i bob esgobaeth i dalu costau megis cyflogau, pensiynau clerigion (cyfraniadau am y gwasanaeth presennol) a rhai categorïau eraill o wariant i alluogi'r esgobaethau i ddefnyddio'r arian a dderbyniant oddi wrth y dalaith yn fwy hyblyg. Yn 2016 cyfanswm y grant bloc oedd £6.3 miliwn.

Mae'r Grant Bloc ar gyfer 2017 wedi'i bennu ar £6.3 miliwn, ac mae Corff y Cynrychiolwyr wedi cytuno i'w gynnal ar y lefel hon yn 2018.

Yn ychwanegol, mae Corff y Cynrychiolwyr yn talu treuliau'r Esgobion (yn cynnwys eu costau swyddfa) yn uniongyrchol.

Yn gyffredinol, mae Corff y Cynrychiolwyr yn dal i dalu dros 30% o holl wariant yr Eglwys.

#### Y Gronfa Gweddnewid

Yn 2014, cytunodd Corff y Cynrychiolwyr i glustnodi £3.5 miliwn fel Cronfa Gweddnewid i'w defnyddio i gefnogi prosiectau sy'n gysylltiedig â Golwg 2020. Bydd £500,000 yn cael ei ddarparu i bob esgobaeth yn 2015, 2016 a 2017, gyda £500,000 arall yn cael ei glustnodi ar gyfer prosiectau taleithiol.

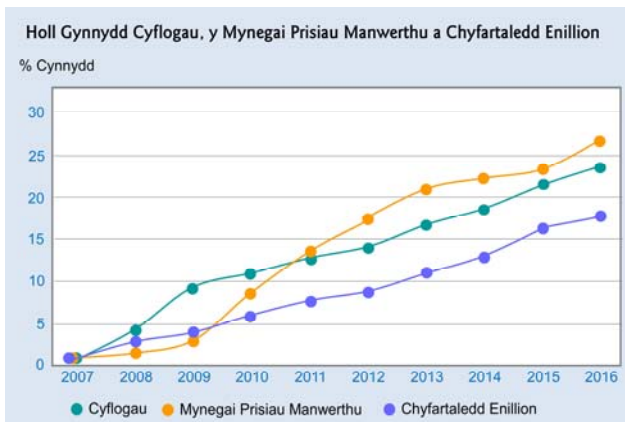
Anogwyd esgobaethau i ddod o hyd i arian cyfatebol o'u hadnoddau eu hunain ac mae gofyn iddynt adrodd yn flynyddol i Gorff y Cynrychiolwyr ar sut y defnyddiwyd y cyllid. Bydd yr adroddiadau hyn yn cael eu rhannu gyda'r Corff Llywodraethol drwy ei Bwyllgor Sefydlog.

#### Graddfeydd Cyflogau Clerigion

Cytuna Corff y Cynrychiolwyr bob blwyddyn ar raddfeydd cyflog clerigion ar ôl ymgynghori â Mainc yr Esgobion ac â Chadeiryddion Byrddau Cyllid yr Esgobaethau. O 1 Ionawr 2017, yr oedd y graddfeydd fel a ganlyn (yn cynnwys 0.8% o gynnydd ar raddfeydd 2016):

	Lefel Cyflog 2017 £ p.a	% o Gyflog Periglor
Curad Cynorthwyol, Caplan cadeirlan	20,078	85
Periglor a Ficer mewn Plwyf Reithorol*	23,621	100
Periglor Plwyf Reithorol*	24,802	105
Canon Trigiannol	27,164	115
Archddiacon	36,140	153
Deon	36,613	155
Esgob Cynorthwyol	40,156	170
Esgob Esgobaeth	43,699	185
Archesgob	47,242	200

\*Mae gan beriglorion yr hawl hefyd i gadw ffioedd priodasau ac angladdau.



### Cynllun Pensiwn Clerigion

Cynllun cyflog terfynol nad oes raid cyfrannu ato yw'r Cynllun Pensiwn Clerigion. Fe'i cyllidir gan Gorff y Cynrychiolwyr a'r Esgobaethau ac mae o fudd sylweddol i glerigion. Byddai periglor a oedd yn ymddeol yn 2017 wedi 40 mlynedd o wasanaeth di-dor yn derbyn tysteb lwmp-swm o £35,432 a phensiwn blynyddol o £14,173. Ar farwolaeth clerig, bydd ei g/weddw neu bartner sifil yn derbyn 60% o bensiwn y clerig sef, yn 2017, £8,504 am wasanaeth cyflawn.

Mae'r ddarpariaeth bensiwn yn rhan o holl fuddsoddiadau Corff y Cynrychiolwyr a'r her dros yr hirdymor yw sicrhau y cedwir yr atebolrwydd am bensiwn yn gyfran sefydlog o holl asedau Corff y Cynrychiolwyr.

Dangosir y Ddarpariaeth Pensiwn Clerigion yn nodyn 21 ar dudalen 39. Y prif wariant yw talu'r buddion pensiwn a'r incwm yw cyfraniadau oddi

wrth yr esgobaethau am wasanaeth cyfredol, (32.7%) a chyfran o incwm ac elw net (31.1%) Corff y Cynrychiolwyr.

Dangosir aelodaeth y Cynllun Pensiwn Clerigion a'r symudiadau yn ystod y flwyddyn isod:

Aelodaeth y Cynllun Pensiwn Clerigion				
	Gweithredol	Gohiriwyd	Pensiynwyr	Cyfanswm
Aelodaeth ar 1 Ionawr 2016	444	238	819	1,501
Aelodau newydd	23	-	-	23
Ailymunodd â buddion gohiredig	1	(1)	-	-
Gadawyr â buddion gohiredig	(17)	17	-	-
Gadawyr heb unrhyw atebolrwydd	(4)	(1)	-	(5)
Trosglwyddo allan	(2)	(2)	-	(4)
Ymddeolodd	(23)	(11)	34	-
Bu farw	(2)	-	(38)	(40)
Gweddwon neu bartneriaid sifil newydd	-	-	22	22
Aelodaeth ar 31 Rhagfyr 2016	<b>420</b>	<b>240</b>	<b>837</b>	<b>1,497</b>

Adolygir y Cynllun Pensiwn Clerigion bob tair blynedd ac mae canlyniadau'r adolygiadau teirblwydd blaenorol i'w gweld isod. Darperir y prisiad actiwaraid nesaaf ar 31 Rhagfyr 2016 ac fe'i hystyrir gan Gorff y Cynrychiolwyr ym Mehefin 2017.

Cyllid y Cynllun Pensiwn Clerigion				
	2013	2010	2007	2004
Gwerth Marchnad Cronfeydd Cyffredinol Corff y Cynrychiolwyr	£512m	£452m	£483m	£370m
Gwerth Atebolrwydd Gwasanaeth Blaenorol	£158.9m	£141.9m	£126.8m	£102.9m
Atebolrwydd fel cyfran o'r Gronfa Gyffredinol	31.1%	31.4%	26.2%	27.8%
Cyfraniad Cyflogwr Gwasanaeth Cyfredol (a delir gan esgobaethau)	32.7%	27.2%	26.3%	24.3%

## Cynllun Benthycia i Glerigion at Brynu Tŷ at Ymddeol

### Y Cynllun Benthycia Cyfredol

(Ar gael i glerigion cymwys a aned cyn 31 Rhagfyr 1960).

Daeth y cynllun cyfredol i rym ar 1 Ionawr 2006 ac mae ar gael i glerigion sydd o fewn tair blynedd i oedran arferol ymddeol i'w cynorthwyo i brynu tŷ at ymddeol. Mae'n darparu'r benthyciadau a ganlyn:

- Benthyciad ar log ac wedi'i gyplysu ag ecwiti, o hyd at £151,406 (ar 1 Ionawr 2017), a adolygir i gyfateb i'r newid chwarterol ym Mynegai y Nationwide o Gyfartaledd Prisiau Tai yng Nghymru (yn amodol ar gyfyngiadau sy'n seiliedig ar incwm yr ymgeisydd);
- Benthyciad di-log cyfwerth â'r lwmp swm pensiynau a enillwyd hyd yma.

Ar 31 Rhagfyr 2016 roedd nifer a symiau'r benthyciadau fel a ganlyn:

	Nifer	Swm
Benthyciadau Ecwiti ar Log	52	£5,167,813
Benthyciadau ar Log*	3	£45,000
Lwmp-swmp ymlaen llaw	1	£67,500

\*Trosgrwyddiadau o'r Cynllun Benthycia gwreiddiol i Glerigion at Brynu Tŷ

### Y Cynllun Benthycia gwreiddiol i Glerigion at Brynu Tŷ

Caewyd y cynllun benthycia gwreiddiol hwn i glerigion ar 31 Rhagfyr 2005. Cynigai ddau fath o fenthyciad i glerigion:

- Benthyciad ar log at uchafswm o £15,000;
- Benthyciad di-log o hyd at £30,000 wedi'i gyplysu ag ecwiti.

Ar 31 Rhagfyr 2016 roedd nifer a symiau'r benthyciadau fel a ganlyn:

	Nifer	Swm
Benthyciadau ar Log	30	£406,056
Benthyciadau ecwiti	84	£2,444,031

## Cynllun Benthycia i Glerigion at Brynu Car

Caewyd Cynllun Benthycia i Glerigion at Brynu Car Corff y Cynrychiolwyr i aelodau newydd ar 31 Mawrth 2016. Bydd benthyciadau cyfredol yn parhau i gael eu dal gan Corff y Cynrychiolwyr, ac ni fydd clerigion â benthyciadau yn cael eu heffeithio. Ar 31 Rhagfyr 2016, roedd 55 o fenthyciadau yn ddyledus, cyfanswm o £109,000.

## Rheoli Eiddo

### Gosod Eiddo Preswyl

Mae Corff y Cynrychiolwyr yn landlord ar eiddo preswyl sylweddol; persondai yw llawer o'r eiddo hwn sy'n aros am glerigion i'w llenwi ond lle gellir manteisio ar incwm rhent yn y cyfamser. Mae llawer yn cael eu dal mewn ymddiriedolaeth ar ran plwyfi lleol ac yn cynnal eu gweinidogaeth. Cyflwynodd Deddf Tai (Cymru) 2014 y gofyniad i landlordiaid gofrestru a chael eu trwyddedu (ar ôl i unigolion allweddol gael hyfforddiant priodol). Mae Corff y Cynrychiolwyr wedi cwblhau'r ymarfer hwn yn llwyddiannus.

### Fforwm Addoldai yng Nghymru

Wrth ymateb i fenter gan Lywodraeth Cymru/Cadw, mae Corff y Cynrychiolwyr wedi bod wrth galon y gwaith o sefydlu Fforwm ar draws y sectorau i dynnu sylw at faterion a datblygu atebion ar gyfer y mannau addoli hanesyddol yng Nghymru. Mae'r fenter yn ei dyddiau cynnar ond mae'r Fforwm eisoes wedi profi'n ffordd ddefnyddiol o rannu materion a'u cyfathrebu er lles ein gilydd.

### System Hawlebau Ar-lein/Church Heritage Cymru

Mae'r datblygiadau digidol newydd hyn wedi gwneud cynnydd da yn ystod y flwyddyn. Bwriedir i Church Heritage Cymru ([www.churchheritagecymru.org.uk](http://www.churchheritagecymru.org.uk)) fod yn wefan a fydd yn cynnwys gwybodaeth sy'n ymwneud â'n holl eglwysi. Mae gwybodaeth yn cael ei hychwanegu at y wefan yn rheolaidd a dylai fod yn 'siop un stop' ar gyfer pobl sy'n gofalu am eglwysi i wirio gwybodaeth am eu hadeilad. Yn gysylltiedig â hyn bydd system hawlebau ar-lein a fydd yn galluogi pobl i gyflwyno hawlebau a'u rheoli ar-lein. Rhagwelir y bydd hyn ar gael ym misoedd olaf 2017. Bydd y system newydd hon yn cynnwys system wedi'i symleiddio ar gyfer cyflawni gwaith elfennol a gwaith arferol.

### Cyllid

Mae Corff y Cynrychiolwyr yn darparu cymorth grant i feysydd gweinidogaeth i gynorthwyo'r gwaith o drwsio eglwysi. Mae'r grantiau hyd at uchafswm o £3,000 ac mae'r arian yn deillio o werthu clastiroedd. Yn ogystal, mae Corff y Cynrychiolwyr yn cadw'r elw o werthu eglwysi diangen ac yn ei ddsbarthu gyda chymeradwyaeth yr Esgob at waith mewn eglwysi sydd yn yr un grŵp â'r eglwys ddiangen. Yn 2016, ehangwyd y defnydd o'r arian hwn i helpu gyda phroblemau brys mewn mynwentydd. Ymhellach, ehangwyd y defnydd o'r elw o werthu persondai yn 2016 i dalu am sefydlu swyddfeydd gweinyddol mewn ardaloedd gweinidogaeth.

## Gweinyddiaeth a Gwasanaethau Eraill a ddarperir gan Swyddfa'r Dalaith

Yn 2016, parhaodd Corff y Cynrychiolwyr, drwy staff Swyddfa'r Dalaith yng Nghaerdydd, i ddarparu ystod eang o wasanaethau gweinyddol a gwasanaethau eraill ar ran yr Eglwys. Er enghraifft, Corff y Cynrychiolwyr yw'r ymddiriedolwr sy'n gwarchod ac yn rheoli dros 2,500 o gronfeydd a ddelir mewn ymddiriedolaeth ar ran buddiolwyr. Ar 31 Rhagfyr 2016, cyfanswm gwerth yr ymddiriedolaethau arbennig hyn oedd £45.6 miliwn, a buddsoddwyd yr arian yng ngwarantau'r gyfnewidfa stoc trwy Gronfa Buddsoddiadau Cyffredin yr Eglwys yng Nghymru. Corff y Cynrychiolwyr sydd hefyd yn gweinyddu cyflogres y clerigion. Yn 2016, roedd cyfanswm y cyflogau a'r yswiriant gwladol a dalwyd yn £11.2 miliwn.

Dyma flas ar rai o'r gwasanaethau a ddarperir gan Swyddfa'r Dalaith:

- Mae Adran Technoleg Gwybodaeth a Chyfathrebu'r dalaith yn darparu cefnogaeth nid yn unig i Swyddfa'r Dalaith ond hefyd i Goleg Mihangel Sant, Athrofa Padarn Sant, swyddfeydd yr esgobion, swyddfeydd yr esgobaethau ac i'r archddiaconiaid;
- Mae Swyddfa'r Dalaith yn gyfrifol am reoli talu'r Dreth Gyngor ar bersondai ac am osod eiddo plwyfol ( y mae'r plwyfi a Chorff y Cynrychiolwyr yn berchen arno);
- Mae staff y dalaith yn darparu a dosbarthu cyngor i blwyfi ar gydymffurfio â deddfwriaeth seciwlar, e.e. amddiffyn/diogelu plant a phobl fregus, gwahaniaethu ar sail anabledd ac atebolrwydd ymddiriedolwyr plwyfol (yn cynnwys y broses o gofrestru gyda'r Comisiwn Elusennau i blwyfi a chanddynt incwm o fwy na £100,000);
- Mae Swyddfa'r Dalaith yn rheoli ac yn prosesu datgeliadau'r Gwasanaeth Datgelu a Gwahardd yn achos clerigion, lleygion a gwirfoddolwyr y nododd eu plwyfi eu bod mewn cysylltiad â phlant;
- Mae Corff y Cynrychiolwyr yn talu grantiau a bwrsariau a gyllidir ar y cyd â'r esgobaethau i'r rhai sy'n hyfforddi at weinidogaeth yr Eglwys yng Nghymru;
- Mae Adran Gyhoeddiadau'r Eglwys yng Nghymru yn darparu gwasanaeth argraffu a dylunio i'r Eglwys ehangach. Mae hefyd yn goruchwylio cyhoeddi pob adroddiad o bwys a phob litwrgi newydd.

Mae nifer y swyddi yng Nghorff y Cynrychiolwyr ar 31 Rhagfyr 2016 (gyda ffigurau 2015 mewn cromfachau) fel a ganlyn:

	Llawm amser	Rhan amser
Corff y Cynrychiolwyr	<b>38</b> (39)	<b>6</b> (4)
Ysgrifenyddion Esgobion	<b>5</b> (5)	<b>2</b> (2)
Arolygwyr Esgobaethol	<b>6</b> (6)	<b>0</b> (0)
Cynghorwyr Esgobion	<b>3</b> (4)	<b>2</b> (3)
Diogelu/Amddiffy <sup>(1)</sup>	<b>1</b> (1)	<b>9</b> (2)
Athrofa Padarn Sant <sup>(2)</sup>	<b>16</b> (0)	<b>9</b> (0)
Canolfan Mihangel Sant	<b>7</b> (0)	<b>8</b> (0)
Coleg Mihangel Sant	<b>0</b> (16)	<b>0</b> (10)
<b>Cyfanswm</b>	<b>76</b> (71)	<b>36</b> (21)

<sup>(1)</sup> Mae Diogelu yn cynnwys 6 swydd ran-amser ac ail-ddosberthir y costau i'r esgobaethau.

<sup>(2)</sup> Mae ffigurau Athrofa Padarn Sant yn cynnwys 5 swydd tiwtor llawn amser a 2 diwtor rhan-amser sy'n cael eu hailddosbarthu i'r esgobaethau ar hyn o bryd.

Mae cyfraddau cyflog wedi codi 0.8% ers 1 Ionawr 2017, sef yr un peth â'r cynnydd a gytunwyd ar gyfer y clerigion.

Mae gwaith Swyddfa'r Dalaith ac Athrofa Padarn Sant yn amrywiol ac yn canolbwyntio ar rôl swyddogaethol Corff y Cynrychiolwyr, yn ogystal â gofynion ehangach y dalaith. Mae hyn wedi'i gyflawni trwy ystod eang o sgiliau, profiadau a hyblygrwydd staff Corff y Cynrychiolwyr. Mae'r staff yn parhau i weithio gydag Esgobion, clerigion, esgobaethau a phlwyfi i gefnogi nod ehangach yr eglwys ar draws y sbectrwm cyfan o ddatblygiadau.

# ADOLYGIAD ARIANNOL

Cafwyd cynnydd mewn gwarantau'r farchnad stoc o 12.8% yn ystod y flwyddyn. Cafwyd cynnydd o 13.5% yng ngwerth y portffolio buddsoddiadau eiddo .

## Polisi Buddsoddi

Mae'r pŵer i fuddsoddi'r holl arian a ddelir gan Gorff y Cynrychiolwyr mewn ymddiriedaeth ar gyfer yr Eglwys yng Nghymru wedi'i amlinellu yn adran 20 o Bennod III o'r Cyfansoddiad, sy'n rhoi awdurdod eang o ran buddsoddi .

## Amcanion Buddsoddi

Mae amcanion polisi buddsoddi Corff y Cynrychiolwyr fel a ganlyn:

- sicrhau cydbwysedd rhwng lefelau cynaliadwy o incwm a thwf cyfalaf;
- optimeiddio cyfanswm yr enillion heb gymryd gormod o risg;
- parhau i fodloni ymrwymadau ac ymrwymadau incwm presennol a thymor hir Corff y Cynrychiolwyr;
- gweithredu o fewn cyfyngiadau Datganiad Polisi Buddsoddi Moesegol yr Eglwys, fel yr amlinellir ar dudalen 13.

Mae arallgyfeirio mewn ystod o asedau yn hollbwysig er mwyn lleihau risg, felly mae'n rhan bwysig o strategaeth fuddsoddi'r gronfa. Adolygir yn gyson yr asedau y buddsoddir y gronfa ynddynt .

## Rheolwyr Buddsoddi

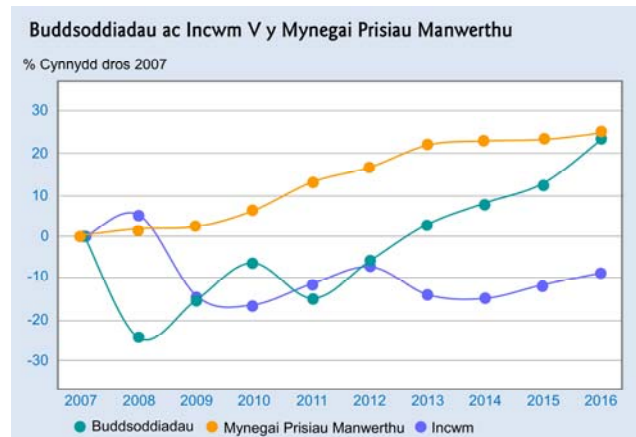
Mae Sarasin & Partners a Newton Investment Management ill dau yn rheoli hanner yr un o gronfa fuddsoddi'r gyfnewidfa stoc, o dan fandad Aml-ased Byd-eang.

Mae Cluttons LLP yn rheoli'r eiddo a fuddsoddir a'r ymddiriedolaethau unedau eiddo.

## Perfformiad Cyffredinol y Gronfa

Yn ystod 2016, cynyddodd cyfanswm gwerth buddsoddiadau Corff y Cynrychiolwyr 12% i £606 miliwn fel y nodir ar y Fantolen ar dudalen 27.

Mae gwerth cyfalaf y gronfa o arwyddocâd arbennig wrth asesu cyfran yr asedau sydd eu hangen i fodloni ymrwymadau'r Cynllun Pensiwn Clerigion, a brisiwyd yn £187.6 miliwn ar 31 Rhagfyr 2016.



## Meincnod

Tan 2015, mesurwyd perfformiad cyfanswm cronfa fuddsoddi Corff y Cynrychiolwyr, gan gynnwys buddsoddiadau'r gyfnewidfa stoc a buddsoddiadau eiddo yn unol â Mynegai Holl Gronfeydd Elusennau WM.

Daeth y gwasanaeth hwn a ddarparwyd gan Gwmni WM i ben ar 31 Mawrth 2016, felly nid yw'r meincnod hwn bellach ar gael.

Yn ddiweddar sicrhawyd gwasanaeth gan ddarparwr newydd, felly darperir cyfanswm derbyniadau'r gronfa am y cyfnodau hyd at 31 Rhagfyr 2016 ar ôl i'r adroddiad hwn gael ei gynhyrchu.

## Y Gyfnewidfa Stoc

Am lawer o flynyddoedd mae rheolwyr buddsoddi'r Gyfnewidfa Stoc wedi darparu meincnod cyfansawdd ar gyfer mesur Perfformiad y Gronfa yn ei erbyn. Mae'r meincnod cyfansawdd hwn yn cynnwys prif fynegeion yr asedau y mae'r portffolio wedi'i fuddsoddi ynddynt, ac yn canolbwyntio ar allu rheolwr y gronfa i berfformio'n uwch o fewn y dosbarthiadau asedau amrywiol.

Defnyddiwyd y meincnod cyfansawdd i fesur perfformiad buddsoddiadau'r gyfnewidfa stoc yn yr adroddiad hwn.

## Eiddo

Mesurir y portffolio eiddo yn erbyn y Mynegai Banc Data Eiddo Buddsoddi (Investment Property Databank), fel yn y blynyddoedd blaenorol .

### Buddsoddiadau'r Gyfnewidfa Stoc

Cynyddodd gwarantau'r gyfnewidfa stoc dros y flwyddyn o £450.3 miliwn i £507.9 miliwn ar 31 Rhagfyr 2016, cynnydd o 12.8%.

Roedd hyn yn erbyn digwyddiadau arwyddocaol Brexit ac ethol Donald Trump yn Arlywydd UDA. Yn y marchnadoedd ariannol, cafwyd adweithiau tebyg i fuddugoliaeth Mr Trump a phleidlais y DU o blaid Brexit, gyda gwerthu sydyn mewn marchnadoedd asedau risg, gydag agwedd frwdfrydig yn dychwelyd yn fuan.

Ar ôl ymryddhau o ansicrwydd y bleidlais Brexit llwyddodd economi'r DU i gofnodi twf o 2% yn 2016, gan olygu mai hi oedd yr economi ddatblygedig a oedd yn tyfu gyflymaf yn y byd. Ar ôl syrthio i'r gyfradd isaf ers 31 mlynedd yn erbyn y ddoler yn gynnar ym mis Hydref, sefydlogodd y bunt erbyn diwedd y flwyddyn. Serch hynny, effeithiodd y dibrisiant llym ar chwyddiant yn y DU gyda'r Mynegai Prisiau Adwerthu'n codi i 1.6 ym mis Rhagfyr, yr uchaf ers Gorffennaf 2014.

Er gwaethaf ansicrwydd polisïau economaidd UDA, ystyriodd Cronfa Wrth Gefn ffederal UDA y rhagolygon ar gyfer economi UDA, yn nhermau chwyddiant a chyflogaeth ei bod yn ddigon cryf i godi cyfraddau llog gan 0.25% ym mis Rhagfyr, sef yr ail gynnydd yn unig mewn degawd.

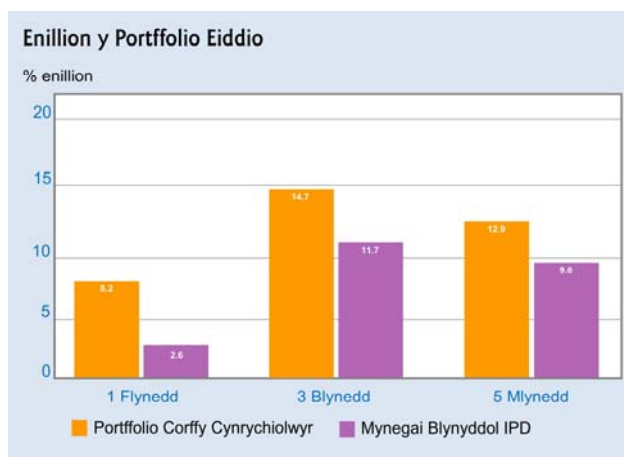
Parhaodd economi'r Ewro i ddangos adferiad yn y chwarter olaf, gyda diweithdra'n syrthio i 9.6% ym mis Rhagfyr (yr isaf ers Mai 2009) a thwf Cynnyrch Domestig Gros yn codi i 0.5%, o 0.4% yn y chwarter blaenorol.

Gweler ystodau dyraniad asedau a'r dyraniad fel yr oedd ar 31 Rhagfyr 2016 yn y tabl isod:

Ystod Dyraniad Asedau		
Dosbarth Ased	Ystod	Dyraniad ar 31 Rhagfyr 2016
Ecwiti'r DU	15-40%	29%
Ecwiti Tramor	20-70%	48%
Llog Sefydlog	2-25%	11%
Amgen	0-10%	9%
Arian	0-25%	3%

### Eiddo a fuddsoddir

Perfformiodd y portffolio eiddo masnachol yn well na Mynegai Blynyddol yr IPD dros bob cyfnod fel y gwelir yn y tabl isod:



Cynyddodd gwerth y portffolio eiddo a fuddsoddir dros y flwyddyn o £63.9 miliwn i £72.5 miliwn, cynnydd o 13.5%.

Gyrrwyd y perfformiad cryf gan eiddo uniongyrchol mewn masnach ac eiddo warysau diwydiannol, lle'r oedd y ddau sector wedi perfformio'n well na'r Meincnod IPD.

## Datganiad Polisi Buddsoddi Moesegol

*Mae'r Eglwys yng Nghymru wedi bod â Pholisi Buddsoddi Moesegol ers sawl blwyddyn. Mae'r polisi'n cael ei lywio gan waith Grŵp Buddsoddi Moesegol Eglwys a'i gefnogi gan Bwyllgor Buddsoddi Corff y Cynrychiolwyr. Mabwysiadwyd y datganiad polisi presennol gan Gorff Llywodraethol yr Eglwys yng Nghymru ym mis Ebrill 2016.*

Fel Eglwys Gristnogol, yr ydym yn gyfrifol am gydweithredu â phresenoldeb gweithredol Duw yn y byd ac am ddatgan gwerthoedd teyrnas Duw. Mae hyn yn golygu bod gan yr Eglwys ddiddordeb arbennig mewn hyrwyddo popeth sy'n datblygu cyfiawnder a heddwch, sy'n galluogi pobl i ffynnu, sy'n anrhydeddu'r greadigaeth ac sy'n creu cymunedau creadigol.

Mae'r Eglwys yng Nghymru am gael polisi buddsoddi sy'n foesebol ac yn cyd-fynd â'n nod o ddatblygu ein nodau a'n hamcanion. Credwn ei bod hi'n gwbl briodol a phosibl i weithredu polisi o'r fath ochr yn ochr â'r gofyniad i sicrhau'r enillion gorau ar ein buddsoddiadau, ac i ddefnyddio ein buddsoddiadau fel ffordd foesebol o gyfrannu at gost y weinidogaeth a chenhadaeth yn y Dalaith.

Ein nod yw buddsoddi mewn cwmnïau llwyddiannus sydd wedi ymrwymo i ddatblygu eu busnes er lles eu rhanddeiliaid, eu cwsmeriaid, cymunedau lleol a gweithwyr cyflogedig trwy weithredu:

- Arferion cyflogaeth cyfrifol;
- Llywodraethu corfforaethol cydwybodol;
- Polisiâu ac arferion sy'n rhoi sylw priodol i'r amgylchedd a lles y drefn a grëwyd;
- Polisiâu sy'n ystyriol o hawliau dynol a lles unigolion a chymunedau y maent yn gweithredu ynddynt;
- Arferion masnachu teg.

Yn ei pholisi buddsoddi, bydd yr Eglwys yng Nghymru yn gwneud ei gorau glas i beidio â bod yn gysylltiedig â chwmnïau y mae eu cynhyrchion neu eu polisiâu yn mynd yn groes i'r nodau hyn nac yn buddsoddi mewn cwmnïau:

- Sy'n gyfrifol am niweidio'r amgylchedd;
- Sy'n gyfrifol am unrhyw beth sy'n bygwth heddwch, diogelwch a lles cymunedol;
- Sy'n cam-fanteisio, yn llygru neu'n diraddio dynol ryw, yn enwedig pobl dlawd neu'r rhai sy'n agored i niwed yn ariannol;
- Nad ydynt yn poeni am les anifeiliaid.

Rydym yn cydnabod y cymhlethdodau yn ymwneud â gweithgareddau cwmnïau y gallwn ni fuddsoddi ynddynt, ac yn cadw'r hawl i wneud penderfyniadau buddsoddi fesul achos. Byddwn yn gwneud ein gorau glas i ymgysylltu â chwmnïau sy'n torri'r polisi hwn neu os oes yna bryderon ynglŷn â materion llywodraethu a chyfrifoldebau cymdeithasol cyn ystyried tynnu buddsoddiad yn ôl.

Polisi'r Eglwys yng Nghymru yw peidio â buddsoddi mewn unrhyw gwmni:

- y mae mwy nag 20% o'i drosiant yn deillio o brif ffocws ar gamblo neu gynhyrchu neu werthu diodydd alcoholig neu gynhyrchion tybaco;
- y mae mwy na 5% o'i drosiant yn deillio o bornograffi, gweithgareddau benthyca rheibus neu ledaeniad arfogaeth y tu hwnt i feysydd amddiffyn dilys a chadw heddwch rhyngwladol;
- y mae mwy na 10% o'i drosiant yn deillio o echdynnu glo thermol neu gynhyrchu olew o dywod tar.

Mae'r Eglwys yng Nghymru am fod yn fuddsoddw'r goleuedig a chyfrifol ac, i'r diben hwn, mae'n cael ei chynrychioli ar Grŵp Buddsoddwyr yr Eglwys, sy'n ffordd o gael mynediad at ymchwil, cael gwybodaeth ddibynadwy, rhannu arferion gorau gydag aelod-sefydliadau eraill ac arfer dylanwad ar gyfranddalwyr.

Mae perthynas werthfawr rhwng y Pwyllgor Buddsoddi a Grŵp Buddsoddi Moesegol yr Eglwys yng Nghymru y mae'r Pwyllgor yn cyfeirio achosion problematig ato ac y mae'n derbyn adroddiad blynyddol ganddo.

### Polisi Rheoli Risg

Mae Corff y Cynrychiolwyr wedi sefydlu cofrestr risg eang. Adolygir y gofrestr a'i diweddarau'n flynyddol gan Uwch Reolwyr a chreffir arni gan y Pwyllgor Archwilio a Chorff y Cynrychiolwyr.

Mae'r gofrestr risg yn nodi'r prif risgiau sy'n wynebu'r sefydliad a maint risgiau o'r fath. Mae'r 'Risgiau Cynhenid' hyn yn cael eu graddio fel rhai uchel, canolig ac isel ar gyfer effaith a thebygolrwydd y risg, yna mae'r gofrestr risg yn nodi'r rheolaethau a'r gweithdrefnau a sefydlwyd i reoli a lliniaru'r risgiau hynny, gan arwain at 'Asesiad Gweddilliol' sy'n cynnwys pwyntiau gweithredu, strategaethau ac amserlenni diffiniedig i liniaru risgiau ymhellach.

Mae'r gofrestr risg wedi nodi pedwar maes lle mae'r asesiad gweddilliol wedi'i raddio fel un 'uchel'.

Mae'r meysydd a'r strategaethau lliniaru cysylltiedig fel a ganlyn:

### 1. Dirywiad difrifol yn y Farchnad Stoc

- Mae'r gronfa fuddsoddi yn cael ei rheoli gan ddau reolwr ar wahân, gan ddarparu elfen o amrywiaeth;
- Mae terfyn ar fuddsoddiadau stoc unigol fel nad ydynt yn canolbwyntio ar nifer fach o ddaliadau;
- Byddai'n rhaid i ddirywiad tymor hir fod yn barhaol i fod yn fygythiad i sylfaen asedau Corff y Cynrychiolwyr;
- Yn hanesyddol, nid yw gwerthoedd buddsoddi wedi gostwng yn gyson;
- Mae ystod eang o fuddsoddiadau dros amryw o ddsbarthiadau o asedau;
- Mae adolygiad bob tair blynedd sy'n gofyn a ddylai'r Cynllun Pensiwn Clerigion gael ei wahanu o brif gronfa Corff y Cynrychiolwyr;
- Mae'r portffolio buddsoddi yn cael ei adolygu'n chwarterol gan y Pwyllgor Buddsoddi.

### 2. Gostyngiad yn y cynulleidfa oedd sy'n arwain at dranc presenoldeb mewn eglwys

- Mae'r Cyd-gyfarfod Cyllid blynyddol yn galluogi'r Fainc, Corff y Cynrychiolwyr a Chadeiryddion ac Ysgrifenyddion Esgobaethol i adolygu cyllid plwyfi, esgobaethau a thaleithiau yn rheolaidd;
- Mae Corff y Cynrychiolwyr yn ceisio cynnal y lefel uchaf o gymorth ariannol ar gyfer esgobaethau, trwy'r grant bloc yn bennaf;
- Mae'r Ffurflen Gyllid Flynyddol yn darparu gwybodaeth fanwl i esgobaethau a'r dalaith am sefyllfa ariannol plwyfi;
- Mae'r Ffurflen Aelodaeth Flynyddol yn darparu dadansoddiad o broffil oedran a phatrymau presenoldeb aelodau;
- Y weledigaeth i symud o blwyfi llai o faint i ardaloedd gweinidogaethol mwy o faint.

### Polisi Cronfeydd Wrth Gefn

Ar 31 Rhagfyr 2016, roedd cronfeydd Corff y Cynrychiolwyr yn dod i gyfanswm o £673 miliwn (2015: £618. miliwn).

### Cronfeydd Cyfyngedig

Ar 31 Rhagfyr 2016, roedd Cronfeydd Cyfyngedig a ddelir gan Gorff y Cynrychiolwyr yn dod i gyfanswm o £1 miliwn (2015: £1.7 miliwn), ac nid oeddent ar gael at ddibenion cyffredinol Corff y Cynrychiolwyr.

Mae manylion y Cronfeydd Cyfyngedig wedi'u hamlinellu ar dudalen 40, ac maent yn cynnwys

£693 miliwn o gronfeydd sydd wedi'u neilltuo ar gyfer addysg ac ymarfer diwinyddiaeth.

### Cronfeydd Neilltuedig

Mae gan yr Ymddiriedolwyr y pŵer i ddynodi cronfeydd cyffredinol i gael eu cadw at ddiben cytunedig lle ystyrir bod hyn yn beth call i'w wneud.

Ar 31 Rhagfyr 2016, roedd y Cronfeydd Neilltuedig yn werth £267 miliwn (2015: £250 miliwn). Mae manylion y Cronfeydd Neilltuedig wedi'u hamlinellu ar dudalen 40. Y gronfa fwyaf arwyddocaol yw'r Gronfa Ailbriso, sydd â balans o £212 miliwn, sy'n cynrychioli'r gwahaniaeth rhwng y gwerthoedd marchnad a roddir ar eiddo nas buddsoddir (gan gynnwys persondai, eglwysi, neuaddau eglwys ac eiddo amrywiol) a'r gost waelodol. Felly, ni ellir gwireddu'r Gronfa Ailbriso ond trwy gael gwared ar yr eiddo nas buddsoddir a ddelir gan Gorff y Cynrychiolwyr ar gyfer gwaith yr Eglwys o ddydd i ddydd.

Mae'r holl Gronfeydd Neilltuedig yn cael eu hadolygu'n rheolaidd a'u dychwelyd i gronfeydd cyffredinol os na fydd modd cyfiawnhau eu dynodiad mwyach.

### Cronfeydd Cyffredinol

Ar ôl ystyried y Cronfeydd Cyfyngedig a Neilltuedig a ddelir, roedd cyfanswm y Cronfeydd Cyffredinol a ddelid gan Gorff y Cynrychiolwyr ar 31 Rhagfyr 2016 yn £405 miliwn (2015: £367 miliwn).

Mae cyfanswm y Cronfeydd Cyffredinol a ddelir gan Gorff y Cynrychiolwyr yn uniongyrchol gysylltiedig â'i bolisi cyfanswm enillion ar wariant, sef gosod gwariant ar lefel y bwriedir iddo ddarparu cyllid hanfodol i'r Eglwys yn y tymor byr gan gadw'r sylfaen fuddsoddi i ddarparu cynnydd cynaliadwy mewn gwariant blynyddol i'r dyfodol.

## Y DYFODOL

Parhaodd Corff y Cynrychiolwyr i adolygu amryw o faterion strategol a all fod â goblygiadau sylweddol i'r Eglwys yng Nghymru.

### Materion tymor byr i ganolig

#### Cymorth i'r esgobaethau

Mae Corff y Cynrychiolwyr yn parhau i ddarparu cymorth i'r Eglwys yng Nghymru mewn sawl ffordd wahanol. Yn fwyaf amlwg, mae wedi ymrwymo i gynnal lefel y Grant Bloc i esgobaethau (tua £6.3 miliwn) hyd at ac yn cynnwys 2018. Mae hefyd yn darparu cymorth proffesiynol i'r Eglwys mewn amryw o feysydd allweddol, gan gynnwys cymorth uniongyrchol i esgobaethau mewn perthynas â materion Adnoddau Dynol a Thechnoleg Gwybodaeth. Cyn 2018, bydd angen i Gorff y Cynrychiolwyr weithio gyda'r esgobaethau i ystyried y ffordd orau o ddefnyddio ei adnoddau i gefnogi gwaith yr Eglwys yng Nghymru, gan gynnwys cymorth uniongyrchol i'r esgobaethau. Bydd angen i drafodaethau o'r fath gael eu llywio gan argymhellion Arolwg 2012 yr Eglwys yng Nghymru a chyd-destun cenhadol a gweinidogaethol yr Eglwys ei hun.

#### Golwg 2020

Mae Corff y Cynrychiolwyr yn gwneud cyfraniad llawn at gefnogi proses Golwg 2020, gan gynnwys trwy ddarparu £3.5 miliwn dros dair blynedd (2015-17) ar gyfer Cronfa Trawsnewid Golwg 2020. Fodd bynnag, mae'r broses o ailadeiladu'r Eglwys ar gyfer 2020 a thu hwnt yn cyflwyno heriau mwy amrywiol na chyllido. Yn arbennig, mae newidiadau i strwythurau plwyfi a phatrymau gweinidogaethau yn gofyn cwestiynau newydd ynglŷn â llywodraethu, adroddiadau ariannol, y defnydd o eiddo a chronfeydd, darparu cymorth tai a chymorth arall ar gyfer y weinidogaeth. Bydd Corff y Cynrychiolwyr yn gwneud cyfraniad allweddol at helpu'r Eglwys i ystyried a datrys y cwestiynau hyn.

#### Rheoli Eiddo

##### Cefnogaeth i reoli adeiladau eglwysig

Daeth yn fwy amlwg y bydd angen lefelau cymorth uwch ar Ardaloedd Gweinidogaeth i ymdrin â materion adeiladau ac eiddo yn y dyfodol. Mae hyn yn gysylltiedig â'r bwriad cynyddol i ddatblygu cynlluniau eiddo ar draws ardaloedd gweinidogaeth fel y gellir defnyddio dull strategol. Bydd y modd o ddefnyddio'r cymorth hwn yn amrywio o esgobaeth i esgobaeth a bydd angen rhoi sylw i'r mater o gyllido swyddi

newydd. Fodd bynnag, na allwn yn y dyfodol ddisgwyl i wirfoddolwyr sydd eisoes dan bwysau i ysgwyddo'r baich hwn. Cychwynnwyd ar ddatblygu'r syniad hwn mewn Uwchgynhadledd Eiddo yn Esgobaeth Llanelwy i archwilio'r posibilïadau.

#### Mynwentydd a Chladdfeydd

Mae'r manau hyn yn hynod bwysig i gymunedau ond mae'r cyfrifoldeb amdanynt yn syrthio ar yr Ardaloedd Gweinidogaeth unigol heb unrhyw gymorth gwladol ffurfiol (er bod rhai awdurdodau lleol yn cynnig peth cymorth mewn rhai ardaloedd). Mae'n amlwg y bydd yn rhaid dod o hyd i ffyrdd newydd o reoli ac ariannu'r manau hyn a'r cam cyntaf fydd cynnal arfarniad llawn o'r sefyllfa bresennol o ran y 1200 o fynwentydd sydd yn ein meddiant i asesu'r cyflwr, yr atebolrwydd a'r incwm. Bydd hyn yn cynnwys cyfleoedd i rannu costau a sefydlu contractau ar draws yr ardaloedd daearyddol.

#### Eglwysi Diangen

Mae Corff y Cynrychiolwyr yn wynebu heriau cynyddol o ran rheoli eglwysi diangen. Yn y tymor byr, mae hyn yn ymwneud â rheoli risg ac atebolrwydd ond yn y tymor hir mae angen i ni ddod o hyd i ffyrdd o'u hailddefnyddio mewn modd creadigol i efengylu ymhellach mewn ffyrdd newydd.

#### Swyddfa

Ddiwedd 2016, derbyniwyd caniatâd cynllunio ar gyfer safle Heol y Gadeirlan i'w drosi'n swyddfa newydd ac yn adeilad preswyl ar ôl proses ymgeisio heriol dros ben. Yn y cyfamser, mae ymddiriedolwyr wedi ailystyried y cyfleusterau swyddfa mwyaf priodol ar gyfer y dyfodol ac wedi penderfynu rhentu llawr sengl newydd ar gyfer swyddfa yng nghanol Caerdydd. Yno bydd y cyfleusterau'n fodern, yn agos i ganolfannau cludiant allweddol ac yn rhoi hyblygrwydd i'r dyfodol. Mae'r defnydd arall dan ystyriaeth ar gyfer Heol y Gadeirlan.

#### Cefnogi Ardaloedd Gweinidogaeth

Mae datblygu ardaloedd gweinidogaeth yn cyflwyno heriau newydd wrth i eglwysi fynd ati o'r newydd i bwysu a mesur eu hasedau a cheisio cynllunio beth sydd ei angen i ymateb i heriau'r dyfodol. Mae hyn yn golygu cymorth sylweddol i arwain eglwysi lleol o

ran pa asedau sydd ar gael a'r cyfyngiadau ar eu defnydd a'u datblygiad. Bydd darparu gwybodaeth i ardaloedd gweinidogaeth yn flaenoriaeth allweddol i'r dyfodol.

### Diogelu

Dros y blynyddoedd diwethaf, mae Corff y Cynrychiolwyr ac esgobaethau'r Eglwys yng Nghymru wedi buddsoddi'n drwm yn ei gymorth diogelu. Mae sicrhau bod yr Eglwys yn darparu amgylchedd diogel ar gyfer pawb y mae'n eu gwasanaethu, yn enwedig y rhai sy'n arbennig o agored i niwed, yn rhan allweddol o'n tystiolaeth Gristnogol. Fodd bynnag, disgwylir y bydd angen cymorth ychwanegol sylweddol yn y dyfodol agos i sicrhau y gall yr Eglwys gymryd rhan lawn yn yr Ymchwiliad Annibynnol i Gam-drin Plant yn Rhywiol. Disgwylir i'r ymchwiliad i achosion sy'n codi o waith Eglwys Loegr a'r Eglwys yng Nghymru fod yn 2018 bellach, ac mae'r Eglwys yng Nghymru wedi ymrwymo i roi pob cymorth iddo. O ran Corff y Cynrychiolwyr, mae hyn yn debygol o olygu costau yn ymwneud â chynrychiolaeth gyfreithiol, ynghyd ag amser staff i ymchwilio a darparu dogfennau fel sy'n ofynnol gan yr Ymchwiliad. Disgwylir y bydd y buddsoddiad cynharach yn narpariaeth diogelu'r Eglwys, gan gynnwys yr Adolygiad Annibynnol o Achosion Hanesyddol, yn ddefnyddiol yn hyn o beth.

### Hyfforddiant at y Weinidogaeth

Corff y Cynrychiolwyr yw'r cyfrannwr ariannol mwyaf at gostau hyfforddi at y weinidogaeth yn yr Eglwys yng Nghymru. Yn ogystal, ers mis Awst 2011, mae wedi bod yn gyfrifol am Goleg Mihangel Sant, Llandaf. Felly, roedd ganddo gyfraniad allweddol i'w wneud at yr adolygiad diweddar o hyfforddi at y weinidogaeth gan Fainc yr Esgobion, ac yn enwedig at waith gydag esgobaethau a phartïon eraill â buddiant i wireddu gweledigaeth yr Esgobion o hyfforddiant. Bydd Athrofa Padarn Sant, sy'n uno gwahanol fodolau o hyfforddi at weinidogaeth (leyg ac ordeiniedig) yr Eglwys yng Nghymru, yn dechrau ar ei gwaith yn ffurfiol ar 1 Gorffennaf 2016. Mae amryw o faterion y bydd angen eu datrys yn y tymor byr a chanolig fel y gellir lansio'r Athrofa a'i bod hefyd yn llwyddiannus:

- Setliad ariannol newydd at hyfforddiant;
- Trefniadau at gyflogi staff newydd a throsglwyddo staff presennol yn ôl yr angen;
- Y defnydd o safle Coleg Mihangel Sant, o ran darparu hyfforddiant ac fel ffynhonnell incwm ychwanegol trwy ddarparu cyfleusterau cynadledda a chyfarfod.

Bydd angen i Gorff y Cynrychiolwyr barhau i weithio'n

agos gyda Phennaeth a Chyngor Padarn Sant, gydag esgobaethau a chyda'r Esgobion ar y materion hyn.

### Adolygiad o Gadeirlannau

Bydd yr adolygiad annibynnol o rôl, llywodraethiant a chyllido adnoddau cadeirlannau yn yr Eglwys yng Nghymru, a gomisiynwyd gan Fainc yr Esgobion, yn cyflwyno adroddiad yn 2017. Mae gan argymhellion yr Adolygiad oblygiadau o ran y cyllid a'r cymorth proffesiynol a ddarperir i gadeirlannau. Bydd angen i Gorff y Cynrychiolwyr weithio gyda phob parti, gan gynnwys yr esgobaethau, i helpu i wireddu gweledigaeth yr Adolygiad ar gyfer cadeirlannau Cymru, fel sy'n ofynnol gan y Corff Llywodraethol.

### Dathliadau Canmlwyddiant yr Eglwys yng Nghymru

Yn 2020, byddwn yn dathlu can mlynedd ers sefydlu'r Eglwys yng Nghymru. Mae'r Pwyllgor Sefydlog wedi dechrau ar y broses o ystyried sut y dylid nodi'r dyddiad hwn, ac mae Corff y Cynrychiolwyr yn barod i helpu gydag unrhyw gymorth ymarferol sydd ei angen. Bydd angen ariannu unrhyw ddigwyddiadau dathlu hefyd, a bydd angen i Gorff y Cynrychiolwyr fod yn rhan o unrhyw drafodaethau ar yr agwedd honno ar gynllunio digwyddiadau.

### Materion tymor hir

#### Pensiynau

Cadarnhaodd yr arolwg actiwaraid o'r Cynllun Pensiwn Clerigion ar 31 Rhagfyr 2013 fod y Cynllun wedi'i ariannu'n dda ac yn parhau i fod yn gyfran ddoeth o gyfanswm asedau Corff y Cynrychiolwyr. Bydd angen i Gorff y Cynrychiolwyr barhau i adolygu'r Cynllun Pensiwn Clerigion, gan adolygu sut y caiff ei gyllido a'i fuddion. Cynhaliwyd y prisiad actiwaraid diwethaf ar 31 Rhagfyr 2016 ac fe'i trafodir gan Gorff y Cynrychiolwyr yn ei gyfarfod ym Mehefin 2017.

#### Eiddo

#### Eglwysi Diangen

Bydd angen meddwl o'r newydd am eglwysi diangen. Bydd hyn yn golygu ystyried dyfodol newydd i'r adeiladau hyn, yn hytrach na'u gwerthu bob tro. Gallai hyn gynnwys gweithio'n agosach gyda grwpiau cymunedol i sicrhau bod yr adeiladau hyn yn cyflawni swyddogaeth werthfawr mewn cymunedau a cheisio dod o hyd i ffyrdd o gadw portffolio o adeiladau eglwysig fel henebion syml ac fel mannau i encilio i weddio'n breifat a chynnal gwasanaethau achlysurol. Bydd hyn yn golygu symud i ffwrdd o fodel perchnogaeth genedlaethol-

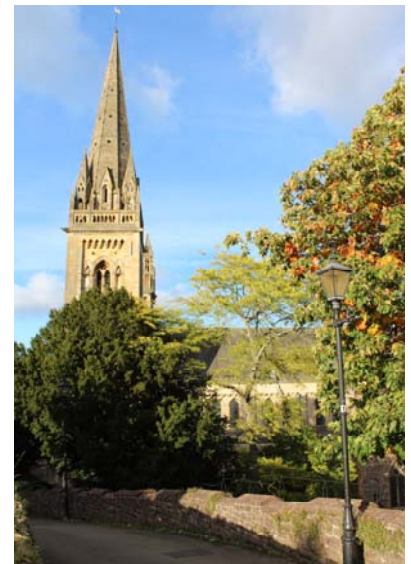
rheolaeth leol y plwyfi traddodiadol, ond bydd angen ymgysylltu â phobl leol mewn ffyrdd newydd.

### Newid yn yr Hinsawdd

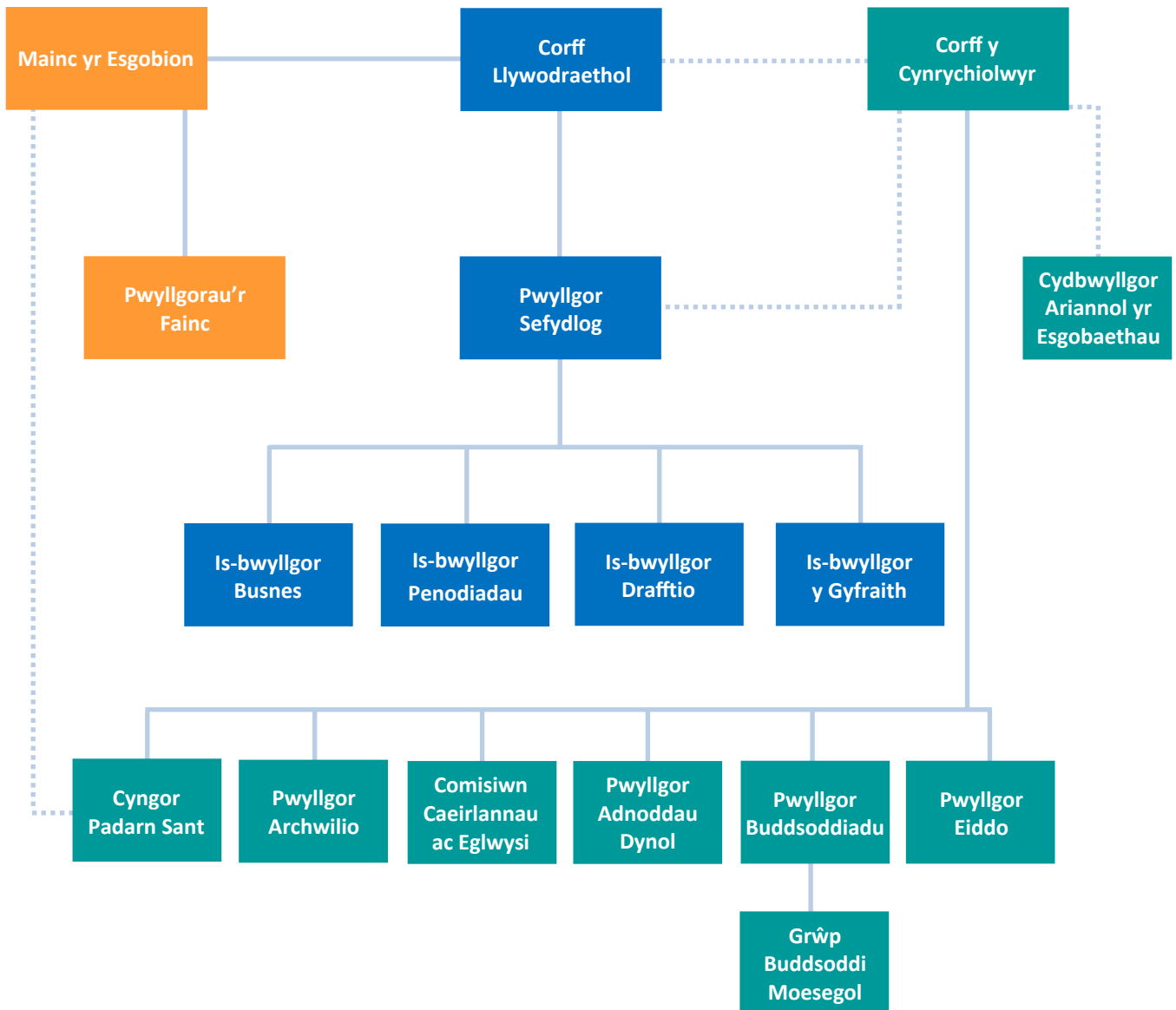
Mae Newid yn yr Hinsawdd yn her sylfaenol i'r Eglwys a'r byd. Mae datblygu ffyrdd newydd o reoli adeiladau mewn ffyrdd sy'n ystyriol o newid yn yr hinsawdd yn her hollbwysig. Bydd rhywfaint o hyn yn ymwneud â chyngor, ond bydd prynu ar y cyd a rhannu arferion da yn allweddol. Mae'r portffolio persondai yn ffocws allweddol yn y maes hwn, ond mae eglwysi yn gallu sicrhau cynnydd hefyd, yn enwedig fel rhan o brosiectau atgyweirio a gwelliannau eraill.

### Portffolio Clastiroedd

Mae'r portffolio clastiroedd yn dal i fod yn ased pwysig a ddefnyddir i ddarparu ffrwd o gyllid ar gyfer grantiau trwsio eglwysi. Er bod blaenoriaeth ariannol y portffolio hwn yn glir, mae angen dull hyblyg i sicrhau nad yw tir clastiroedd yn cael ei anwybyddu wrth gynllunio cenhadaeth y dyfodol. Gall tir ddarparu adnoddau newydd i rannu neges yr eglwys.



# STRWYTHUR Y DALAITH



# LLYWODRAETHU A RHEOLI

Crëwyd Corff Cynrychiolwyr yr Eglwys yng Nghymru drwy Siarter Gorffori ar 24 Ebrill 1919, a'i gyfansoddi i ddal yr holl eiddo a buddsoddiadau a roddwyd yn ei feddiant mewn ymddiriedolaeth at ddefnydd ac amcanion Archesgob, Esgobion, Clerigion a Lleygion yr Eglwys yng Nghymru. Delir yr asedau hyn er mwyn rhoi'r gefnogaeth fwyaf priodol i genhadaeth yr Eglwys mewn plwyfi ledled y dalaith.

Mae gan Gorff y Cynrychiolwyr hyd at 26 aelod, ac mae'n cyfarfod deirgwaith y flwyddyn. Rheoleiddir aelodaeth a swyddogaethau Corff y Cynrychiolwyr gan Bennod III Cyfansoddiad yr Eglwys yng Nghymru.

Rhoddir manylion yr ymddiriedolwyr a fu'n gwasanaethu yn ystod y flwyddyn, ac ers diwedd y flwyddyn, ar dudalen 27. Nodir perthynas Corff y Cynrychiolwyr â'i bwyllgorau ac â chyrrff taleithiol eraill yr Eglwys yng Nghymru ar dudalen 18.

## Aelodaeth

Penodir yr ymddiriedolwyr am dair blynedd. Mae aelodau Corff y Cynrychiolwyr yn cynnwys:

- Yr Archesgob;
- Cadeirydd Pwyllgor Sefydlog y Corff Llywodraethol;
- Cadeirydd Bwrdd Cyllid pob Esgobaeth;
- Un cleric a etholwyd gan Gynhadledd pob Esgobaeth;
- Unigolyn lleyg a etholwyd gan Gynhadledd Esgobaethol pob esgobaeth;
- Hyd at bedwar aelod a enwebwyd gan Fainc yr Esgobion mewn ymgynghoriad â'r Pwyllgor Sefydlog;
- Hyd at ddau aelod a gyfetholwyd gan aelodau eraill Corff y Cynrychiolwyr.

## Cymwysterau i fod yn Aelod

Mae'r canlynol yn gymwys i fod yn aelodau o Gorff y Cynrychiolwyr:

- Unrhyw glerig sy'n dal swydd eglwysig yn yr Eglwys yng Nghymru neu drwydded gan Esgob un o Esgobaethau'r Eglwys yng Nghymru nad yw wedi ymddeol neu wedi cyrraedd 70 oed;
- Unrhyw gymunwr lleyg dros 18 mlwydd oed a than 75 mlwydd oed sydd naill ai:
  - a. yn preswyllo, neu wedi preswyllo am gyfnod o 12 mis, yn un o blwyfi'r Eglwys yng Nghymru; neu,
  - b. y mae ei enw'n ymddangos ar rôl yr etholwyr yn un o blwyfi'r Eglwys yng Nghymru ac nad yw'n perthyn i gorff crefyddol nad yw mewn cymundeb â'r Eglwys yng Nghymru.

Gall cymunwr lleyg gael ei ethol i fod yn aelod o Gorff y Cynrychiolwyr ar gyfer yr esgobaeth lle mae ef neu hi'n preswyllo, yn dal swydd esgobaethol neu y mae ei enw neu ei henw ar rôl etholwyr plwyf y cyfryw esgobaeth. Ni fydd unrhyw weithiwr cyflogedig o Gorff y Cynrychiolwyr, Bwrdd Cyllid Esgobaethol neu unrhyw gorff esgobaethol neu daleithiol arall o'r fath o fewn yr Eglwys yng Nghymru yn gymwys i fod yn aelod o Gorff y Cynrychiolwyr neu o unrhyw bwyllgor neu is-bwyllgor.

## Cyflwyno a Hyfforddi Aelodau

Polisi Corff y Cynrychiolwyr yw darparu i'w aelodau hyfforddiant addas i'w dyletswyddau fel ymddiriedolwyr elusen ac fel aelodau o un o'i bwyllgorau. Caiff pob aelod newydd gyfle i ddilyn hyfforddiant allanol at fod yn ymddiriedolwr elusen. Gwahoddir pob aelod newydd hefyd i Swyddfa'r Dalaith i gyfarfod â'r staff ac i ddysgu mwy am waith Corff y Cynrychiolwyr, y Corff Llywodraethol a Mainc yr Esgobion.

Yn ychwanegol, cynigir i aelodau hyfforddiant arbennig i gwrdd â diffyg penodol mewn gwybodaeth neu brofiad, mae a wnelo'n aml â gwaith yr aelod ar un o bwyllgorau Corff y Cynrychiolwyr. Yn y gorffennol bu'r hyfforddiant hwn o fudd neilltuol ym maes cymhleth ac arbenigol buddsoddi ac archwilio.

## Pwyllgorau

Sefydlodd Corff y Cynrychiolwyr chwe phwyllgor – Buddsoddiadau, Eiddo, Adnoddau Dynol, Archwilio, Cyngor Padarn Sant (o 1 Gorffennaf 2016) Coleg Mihangel Sant (tan 30 Mehefin 2016) a'r Comisiwn Cadeirlannau ac Eglwysi – pob un â'u hamodau gorchwyl a swyddogaethau penodol a roddwyd iddynt gan Gorff y Cynrychiolwyr ac a adolygir bob tair blynedd.

## Pwyllgor Buddsoddiadau

Y Pwyllgor Buddsoddiadau sy'n penderfynu ar strategaeth fuddsoddi Corff y Cynrychiolwyr (oddi mewn i amcanion cyffredinol polisi Corff y Cynrychiolwyr ac ar gyngor ei gynghorwyr penodedig), ac fe'i hawdurdodir i wneud yr holl benderfyniadau angenrheidiol i reoli buddsoddiadau Corff y Cynrychiolwyr oddi mewn i'r strategaeth hon.

## Pwyllgor Eiddo

Mae'r Pwyllgor Eiddo yn gyfrifol am bolisi yn ymwneud ag eiddo nas buddsoddir Corff y Cynrychiolwyr – eglwysi, persondai, clastiroedd, tai esgobion a mynwentydd – ac â rheoli'r eiddo hwnnw. Mae

ganddo ddyletswyddau eang, yn cynnwys awdurdodi prynu a gwerthu eiddo; datblygu strategaethau at ddelio ag adeiladau eglwysig a mynwentydd diangen; gweinyddu ymddiriedolaethau, cymynroddion a rhoddion; a gweinyddu grantiau at drwsio a gwella eiddo.

### **Pwyllgor Adnoddau Dynol**

Mae'r Pwyllgor Adnoddau Dynol yn gyfrifol am ddatblygu polisiâu a gweithdrefnau ar gyfer clerigion a staff lleig yn unol â deddfwriaeth benodol y mae a wnelo â'r ddau grŵp ac yn unol ag arfer da. Mae hyn yn cynnwys cynghori Corff y Cynrychiolwyr ar raddfa cyflogau clerigion a staff lleig ac ar amodau a threfniadau cyllido cynlluniau pensiwn clerigion a staff lleig fel ei gilydd.

### **Pwyllgor Archwilio**

Mae'r Pwyllgor Archwilio yn gweithio gydag archwilwyr allanol a mewnol Corff y Cynrychiolwyr i sicrhau bod y Corff yn adrodd yn briodol ar weithgareddau ariannol ac yn cydymffurfio â gofynion cyfrifyddu elusennau. Mae'n rhoi cyngor strategol ar faterion yn ymwneud â'r gyllideb ac yn ystyried rhagolygon ariannol hirdymor, ac mae ganddo ran bwysig yn y gwaith o fonitro gweithredu'r cytundeb rhwng Corff y Cynrychiolwyr a'r esgobaethau ar gyllido trwy grant bloc.

### **Cyngor Padarn Sant**

Mae Cyngor Padarn Sant yn goruchwyllo gwaith Athrofa Padarn Sant, sy'n dwyn ynghyd hyfforddiant ar gyfer gweinidogaeth ac addysg ar gyfer disgyblaethau'r Eglwys yng Nghymru. Mae'n adrodd i Fainc yr Esgobion am y rhan fwyaf o'i waith, ond yn adrodd i Gorff y Cynrychiolwyr ar gyllido a materion staffio.

### **Y Comisiwn Cadeirlannau ac Eglwysi**

Swyddogaeth y Comisiwn Cadeirlannau ac Eglwysi yw darparu cyngor arbenigol i lysoedd esgobaethol ac i grwpiau ymgynghorol ar geisiadau am gael gwneud Gwaith o bwys ar gadeirlannau ac eglwysi. Mae'n rhan o'r drefn fewnol (y drefn hawleb) a sefydlodd yr Eglwys yng Nghymru fel un o amodau cael ei heithrio o reoliadau cynllunio lleol.

### **Gwrthdaro Buddiannau**

Mae aelodau Corff y Cynrychiolwyr yn debygol o wasanaethu'r Eglwys yng Nghymru mewn ffyrdd eraill a bydd rhai, yn enwedig clerigion, yn derbyn tâl am y swyddi hyn. Mae Corff y Cynrychiolwyr yn gweithredu polisi gwrthdaro buddiannau i sicrhau nad yw buddiannau eraill aelodau – buddiannau

personol neu fuddiannau ar ran sefydliadau eraill yn yr Eglwys – yn cael dylanwad amhriodol ar benderfyniadau Corff y Cynrychiolwyr. Caiff cofrestr o fuddiannau aelodau ei chadw a'i diweddarau'n rheolaidd, ac mae aelodau'n cael cyfle ar ddechrau pob cyfarfod i ddatgan unrhyw achos o wrthdaro buddiannau posibl gyda'r eitemau dan ystyriaeth.

## Datganiad o Gyfrifoldebau Ymddiriedolwyr

Mae'r ymddiriedolwyr yn gyfrifol am baratoi Adroddiad Blynyddol yr Ymddiriedolwyr a'r datganiadau ariannol yn unol â'r gyfraith berthnasol ac â Safonau Cyfrifyddu'r Deyrnas Unedig (y Safon Cyfrifyddu a Dderbynnir yn Gyffredin yn y Deyrnas Unedig).

Mae'r gyfraith berthnasol i elusennau yng Nghymru a Lloegr yn mynnu bod yr ymddiriedolwyr yn paratoi datganiadau ariannol am bob blwyddyn ariannol a fydd yn rhoi darlun cywir a theg o gyflwr yr elusen ac o'r adnoddau incwm a dderbyniodd a'r adnoddau a wariodd dros y cyfnod hwnnw.

Wrth baratoi'r datganiadau ariannol hyn rhaid i'r ymddiriedolwyr:

- ddethol polisiâu addas a'u cymhwyso gyda chysondeb;
- gadw at y dulliau a'r egwyddorion yn Natganiad yr Elusennau o Arferion a Argymhellir (SORP);
- gwneud penderfyniadau ac amcangyfrifon sy'n rhesymol ac yn oichelgar a darbodus;
- datgan a ddilynwyd safonau cyfrifyddu cymwys, ac eithrio unrhyw wahaniaethau a ddatgelir ac a esbonnir yn y datganiadau ariannol; a
- pharatoi'r datganiadau ariannol ar sail busnes gweithredol, onid yw'n anaddas cymryd yn ganiataol y bydd yr elusen yn parhau i weithredu.

Mae'r ymddiriedolwyr yn gyfrifol am gadw cofnodion cyfrifyddu priodol a fydd yn dangos yn rhesymol gywir ar unrhyw adeg sefyllfa ariannol yr elusen ac yn eu galluogi i sicrhau bod y datganiadau ariannol yn cydymffurfio â Deddf Elusennau 2011, Rheoliadau (Cyfrifyddu ac Adrodd) Elusennau 2008 a darpariaethau gweithred yr ymddiriedolaeth. Maent yn gyfrifol hefyd am warchod asedau'r elusen ac, o ganlyniad, am gwmryd camau rhesymol i rwystro ac i ddatgelu twyll neu afreoleidd-dra arall.

Mae'r ymddiriedolwyr yn gyfrifol am gynhaliadaeth a chywirdeb yr elusen a'r wybodaeth ariannol a gynhwysir ar ei gwefan. Gall deddfwriaeth y Deyrnas Unedig ar baratoi a dosbarthu datganiadau ariannol fod yn wahanol i deddfwriaeth awdurdodaethau eraill.

Trwy orchymyn Corff y Cynrychiolwyr.

**Simon Lloyd**  
**Ysgrifennydd y Dalaith**

39 Heol y Gadeirlan,  
Caerdydd,  
CF11 9XF

6 Mehefin 2017

## GWYBODAETH GYFEIRIOL A GWEINYDDOL

### Aelodau Corff y Cynrychiolwyr

#### Cadeirydd a Dirprwy Gadeirydd

Mr J J Turner

Cadeirydd

Mr P R Marshall OBE

Dirprwy Gadeirydd

### Aelodau Swydd

Y Parchediacaf Dr B C Morgan

Archesgob Cymru

*(Hyd at 31 Ionawr 2017)*

Ei Anrhydedd Philip Price CF

Cadeirydd, Y Pwyllgor Sefydlog

*(Hyd at 31 Rhagfyr 2016)*

Mrs L Perkins

*(O 15 Chwefror 2017)*

Mr J C Myers

Cadeirydd, Bwrdd Cyllid Esgobaeth Llanelwy

*(Hyd at 14 Mai 2017)*

Mrs J M Evans

Cadeirydd, Bwrdd Cyllid Esgobaeth Bangor

Mr N Griffin

Cadeirydd, Bwrdd Cyllid Esgobaeth Tyddewi

Mr P R Marshall OBE

Cadeirydd, Bwrdd Cyllid Esgobaeth Llandaf

Mr P E Lea

Cadeirydd, Bwrdd Cyllid Esgobaeth Trefynwy

Yr Athro P Townsend

Cadeirydd, Bwrdd Cyllid Esgobaeth Abertawe ac

Aberhonddu

### Aelodau Etholedig

#### Llanelwy

Yr Hybarch R H Griffiths, Archddiacon Wrecsam

Mr L T W Evans

#### Bangor

Yr Hybarch R P Davies, Archddiacon Bangor

Mrs M West

#### Tyddewi

Yr Hybarch D M Wight, Archddiacon Tyddewi

Mrs J Heard

#### Llandaf

Yr Hybarch C B W Smith, Archddiacon Morgannwg

Mr G I Moses

#### Trefynwy

Yr Hybarch J S Williams, Archddiacon Casnewydd

Miss P R Brown

#### Abertawe ac Aberhonddu

Yr Hybarch A N Jevons, Archddiacon Aberhonddu

Mr T J P Davenport

### Aelodau Enwebedig

Mr R Davies

Mr T O S Lloyd OBE, DL, FSA

Mr D G Myrddin-Evans

Mr J J Turner

### Aelodau Cyfetholedig

Mr L James

*(3 lle gwag)*

## Aelodau Pwyllgorau

(\*heb fod yn aelod o Gorff y Cynrychiolwyr)

### Y Pwyllgor Buddsoddi

Mr P R Marshall OBE (Cadeirydd)  
Yr Hybarch J S Williams (*Hyd at 11 Mawrth 2016*)  
Mr R Anning\*  
Mr J Fox\*  
Mr L James  
Mr D G Myrddin-Evans  
Mr R Page\*  
Mr R D Thomas\*  
Mr J J Turner

### Y Pwyllgor Archwilio

Mr G I Moses (Cadeirydd)  
Mrs J Heard  
Mr D W Jenkins\* (*Hyd at 4 Mai 2017*)  
Mr V Jones\*

### Y Pwyllgor Eiddo

Mr R Davies (Cadeirydd)  
Yr Hybarch R P Davies  
Yr Hybarch R H Griffiths  
Yr Hybarch A N Jevons  
Yr Hybarch C B W Smith  
Yr Hybarch D M Wight  
Yr Hybarch J S Williams  
Ms M Gerrard\*  
Mr J E Jones\*  
Ms F E Tanguy\* (*O 10 Mawrth 2016*)  
Mr D A Williams\*

### Y Pwyllgor Adnoddau Dynol

Mr J C Myers (Cadeirydd) (*Hyd at 6 Mehefin 2017*)  
Y Gwir Barchedig G K Cameron\*  
Yr Hybarch R H Griffiths  
Y Parchedig V Hodges\* (*Hyd at 10 Chwefror 2016*)  
Mr R D Blair CBE (*Hyd at 10 Chwefror 2016*)  
Mr T J P Davenport  
Mr N Griffin (*O 10 Mawrth 2016*)  
Mrs B E Harding\*  
Mrs M West

### Y Comisiwn Cadeirlannau ac Eglwysi

Mr TOS Lloyd OBE, DL, FSA (Cadeirydd)  
Y Gwir Barchedig J W Evans\* (*Hyd at 4 Hydref 2016*)  
Y Tra Pharchedig D J R Lean\*  
Mr R S Dean\* (*O 10 Mawrth 2016*)  
Mr J Orbach\*  
Mr R J Silvester\*  
Mr R Wall\*

### Pwyllgor Coleg Mihangel Sant (Hyd at 30 Mehefin 2016)

Y Parchedig Dr B C Morgan (Cadeirydd)  
Y Gwir Barchedig J D E Davies\*  
Y Gwir Barchedig R E Pain\*  
Y Gwir Barchedig T Willmott\*  
Y Parchedig Dr S Wigley\*  
Miss P R Brown  
Mr L T W Evans  
Mr P R Marshall OBE  
Yr Athro C Williams\*

### Cyngor Padarn Sant (O 1 Gorffennaf 2016)

Y Gwir Barchedig R E Pain (Cadeirydd)\*  
Y Gwir Barchedig A T G John\*  
Yr Hybarch T H A Mason\*  
Yr Hybarch D M Wight  
Y Parchedig Ganon T J Hewitt\*  
Y Parchedig Ganon R O L Lowndes\*  
Y Parchedig Dr M C James\*  
Y Parchedig D J F J A McClean\*  
Miss P R Brown  
Mr G Erlandson\* (*O 16 Chwefror 2017*)  
Mrs V Hockey\*  
Mr P R Marshall OBE  
Miss R May\* (*Hyd at 16 Chwefror 2017*)  
Dr R Pope\*

## Cynghorwyr

### Archwilwyr Annibynnol:

haysmacintyre  
26 Red Lion Square  
Llundain  
WC1R 4AG

### Bancwyr:

Lloyds Bank Plc  
1 Heol y Frenhines  
Caerdyd  
CF10 2AF

### Cynghorwyr Buddsoddi Eiddo:

Cluttons LLP  
Portman House  
2 Portman Street  
Llundain  
W1H 6DU

### Cynghorwyr Buddsoddi:

Newton Investment Management  
BNY Mellon Financial Centre  
160 Queen Victoria Street  
Llundain  
EC4V 4LA

Sarasin & Partners LLP  
Juxon House  
100 St Paul's Churchyard  
Llundain  
EC4M 8BU

### Actiwariaid:

Quantum Advisory  
Cypress House  
Pascal Close  
Llaneirwg  
Caerdydd  
CF3 0LW

Barnett Waddingham LLP  
St James's House  
St James's Square  
Cheltenham  
Swydd Gaerloyw  
GL50 3PR

# ADRODDIAD YR ARCHWILWYR

## ADRODDIAD YR ARCHWILYDD ANNIBYNNOL I YMDDIRIEDOLWYR CORFF CYNRYCHIOLWYR YR EGLWYS YNG NGHYMURU

Rydym wedi archwilio datganiadau ariannol Corff Cynrychiolwyr yr Eglwys yng Nghymru ar gyfer y flwyddyn a ddaeth i ben ar 31 Rhagfyr 2016 sy'n cynnwys y Datganiad o Weithgareddau Ariannol, y Fantolen, y Datganiad Llif Arian a'r nodiadau cysylltiedig. Y fframwaith adrodd ariannol a ddefnyddiwyd wrth baratoi'r datganiadau ariannol yw'r gyfraith berthnasol a Safonau Cyfrifyddu'r Deyrnas Unedig (yr Arfer Cyfrifyddu a Dderbynnir yn Gyffredin yn y Deyrnas Unedig).

Ar gyfer aelodau'r elusen yn unig, fel corff, y paratowyd yr adroddiad hwn, yn unol ag adran 144 Deddf Elusennau 2011 a'r rheoliadau a wneir dan adran 154 y Ddeddf honno. Mae ein gwaith archwilio wedi'i wneud fel y gallwn ddatgan i Ymddiriedolwyr yr Elusen y materion hynny y mae gofyn i ni eu datgan mewn Adroddiad Archwilwyr ac nid at unrhyw ddiben arall. I'r graddau eithaf a ganiateir dan y gyfraith, nid ydym yn derbyn nac yn ysgwyddo cyfrifoldeb i unrhyw un heblaw ymddiriedolwyr yr elusen fel corff, mewn perthynas â'n gwaith archwilio, yr adroddiad hwn, neu ein barn.

### Cyfrifoldebau'r ymddiriedolwyr a'r archwilydd

Fel yr eglurir yn fanylach yn y Datganiad o Gyfrifoldebau Ymddiriedolwyr ar dudalen 21, mae'r ymddiriedolwyr yn gyfrifol am baratoi datganiadau ariannol sy'n rhoi darlun gwir a theg.

Rydym wedi ein penodi fel archwilydd o dan adran 144 Deddf Elusennau 2011 ac yn adrodd yn unol â'r rheoliadau a wneir dan adran 154 y Ddeddf honno. Ein cyfrifoldeb ni yw archwilio'r datganiadau ariannol a mynegi barn arnynt yn unol â'r gyfraith berthnasol ac â Safonau Rhyngwladol Archwilio (Y DU ac Iwerddon). Mae'r safonau hynny'n gofyn inni gydymffurfio â Safonau Moesegol a Osodwyd i Archwilwyr gan y Bwrdd Arferion Archwilio.

### Cwmpas yr archwiliad o'r datganiadau ariannol

Rhoddir disgrifiad o gwmpas archwiliad o ddatganiadau ariannol ar wefan y Cyngor Adrodd Ariannol yn [www.frc.org.uk/auditscopeukprivate](http://www.frc.org.uk/auditscopeukprivate).

### Barn ar ddatganiadau ariannol

Yn ein barn ni mae'r datganiadau ariannol:

- yn rhoi darlun gwir a theg o sefyllfa ariannol yr elusen fel yr oedd ar 31 Rhagfyr 2016 a symudiadau net ei gyllid ar gyfer y flwyddyn a ddaeth i ben y pryd hynny;
- wedi'u paratoi'n briodol yn unol â'r Arferion Cyfrifyddu a Dderbynnir yn Gyffredin yn y Deyrnas Unedig; ac
- wedi'u paratoi yn unol â gofynion Deddf Elusennau 2011.

### Materion y gofynnir inni adrodd arnynt trwy eithriad

Nid oes gennym ddim i'w adrodd mewn perthynas â'r materion canlynol y mae Deddf Elusennau 2011 yn gofyn i ni adrodd arnynt i chi, os ydym o'r farn:

- bod y wybodaeth a roddwyd yn Adroddiad Blynyddol yr Ymddiriedolwyr yn anghyson mewn unrhyw ffordd berthnasol â'r datganiadau ariannol; neu
- na chadwyd cofnodion cyfrifyddu digonol; neu
- nad yw'r datganiadau ariannol yn cytuno â'r cofnodion a'r adroddiadau cyfrifyddu; neu
- na dderbynniasom yr holl wybodaeth ac esboniadau y mae arnom eu hangen at ein harchwiliad.

**haysmacintyre**  
Archwilydd Statudol  
6 Mehefin 2017

26 Red Lion Square  
Llundain  
WC1R 4AG

Mae haysmacintyre yn gymwys i weithredu fel archwilydd o dan adran 1212 Deddf Cwmnïau 2006

# Datganiad o Weithgareddau Ariannol

Am y flwyddyn a ddaeth i ben ar 31 Rhagfyr 2016

Nodyn	Cyffredinol Cronfeydd 2016 £000	Cronfeydd Neilltuedig 2016 £000	Cronfeydd Cyfyngedig 2016 £000	Cyfanswm Cronfeydd 2016 £000	Cyfanswm Cronfeydd 2015 £000
<b>Incwm:</b>					
Rhoddion a Chymynroddion	-	-	5	5	45
Gweithgareddau Elusennol	-	1,125	-	1,125	968
Buddsoddiadau	17,919	353	10	18,282	17,787
Arall	240	-	-	240	252
	18,159	1,478	15	19,652	19,052
<b>Gwariant:</b>					
Codi Arian	3	2,277	-	2,277	2,052
Gweithgareddau Elusennol					
Cynnal y Weinidogaeth	4	8,134	-	8,715	8,456
Cefnogi Esgobaethau a Phlwyfi	5	8,522	434	8,956	8,855
Eiddo Eglwysig Arall	6	496	1,253	1,749	1,401
Cefnogaeth Ariannol Arall	7	525	8	533	481
Cyfathrebu	8	231	-	231	228
	20,185	1,695	581	22,461	21,473
<b>Gwariant Net cyn Enillion Buddsoddi</b>	(2,026)	(217)	(566)	<b>(2,809)</b>	(2,421)
<b>Enillion Net ar Fuddsoddiadau</b>	64,604	912	-	<b>65,516</b>	5,136
<b>Incwm Net / (Gwariant)</b>	62,578	695	(566)	<b>62,707</b>	2,715
<b>Trosglwyddiadau rhwng cronfeydd</b>	(100)	100	-	-	-
<b>Enillion / (Colledion) Cydnabyddedig Eraill:</b>					
Enillion ar ailbriso asedau sefydlog	472	10,847	-	11,319	8,498
Dyrannu i'r Ddarpariaeth Pensiwn Clerigion	(20,239)	-	-	(20,239)	(1,412)
Trosglwyddo o'r Ddarpariaeth Pensiwn Clerigion	-	5,751	-	5,751	4,724
(Colled) actiwaraidd ar y Cynllun Pensiwn Staff	(4,817)	-	-	(4,817)	2,165
<b>Symudiad Net yn y Cronfeydd</b>	37,894	17,393	(566)	<b>54,721</b>	16,690
<b>Cysoni Cronfeydd:</b>					
Cyfanswm y Cronfeydd a ddygwyd ymlaen	366,654	249,802	1,670	618,126	601,436
<b>Cyfanswm y Cronfeydd a Ddygwyd Ymlaen</b>	404,548	267,195	1,104	<b>672,847</b>	618,126

Mae'r datganiad o weithgareddau ariannol yn cynnwys y datganiad o incwm cynhwysfawr.

Mae'r holl weithgareddau yn parhau.

Nid oes unrhyw wahaniaeth o bwys rhwng yr incwm / (gwariant) net cyn enillion buddsoddi uchod a'u cost hanesyddol gyfwerth.

# Mantolen

Ar 31 Rhagfyr 2016

	Nodyn	31 Rhagfyr 2016		31 Rhagfyr 2015	
		£000	£000	£000	£000
<b>Asedau Sefydlog</b>					
Eiddo nad yw er buddsoddiad	12	263,654		251,295	
Asedau Diriaethol	13	120		195	
			263,774		251,490
<b>Buddsoddiadau</b>					
Buddsoddi mewn Eiddo	14	52,585		43,055	
Unedau Ymddiriedolaethau Eiddo	15	19,865		20,887	
Gwarantau'r Gyfnewidfa Stoc	16	507,897		450,307	
Arian yn llaw'r Rheolwyr Buddsoddi		13,148		7,237	
Adneuo a Benthyciadau'r Farchnad Arian	17	11,894		20,099	
			605,389		541,585
<b>Asedau Cyfredol</b>					
Dyledwyr	18	3,594		3,247	
Arian yn y Banc ac mewn Llaw		2,002		3,004	
		5,596		6,251	
<b>Ymrwymadau Cyfredol</b>					
Credydwyr i'w talu o fewn blwyddyn	19	(4,059)		(3,401)	
<b>Asedau Cyfredol Net</b>					
			1,537		2,850
<b>Cyfanswm Asedau Llai Ymrwymadau Cyfredol</b>					
			870,700		795,925
<b>Ymrwymadau Hirdymor</b>					
Darpariaeth Pensiwn Clerigion	21	(187,600)		(172,500)	
<b>Asedau net cyn Atebolrwydd am Bensiwn Clerigion</b>					
Atebolrwydd Diffiniedig am Bensiwn Staff	11	683,100		623,425	
		(10,253)		(5,299)	
<b>Asedau net ar ôl Atebolrwydd am Bensiwn Staff</b>					
			672,847		618,126
<b>Cyfalaf a Chronfeydd Cadw</b>					
Cronfeydd Cyffredinol		414,801		371,953	
Cronfeydd Cadw Pensiynau		(10,253)		(5,299)	
			404,548		366,654
Cronfeydd Neilltuedig	22		267,195		249,802
Cronfeydd Cyfyngedig	23		1,104		1,670
<b>Cyfanswm y Cronfeydd</b>					
			672,847		618,126

Cymeradwywyd y datganiadau ariannol ar dudalennau 26 i 42 gan Gorff y Cynrychiolwyr ar 6 Mehefin 2017.

James Turner, Cadeirydd

Paul Marshall OBE, Dirprwy Gadeirydd

# Datganiad Llif Arian

Am y flwyddyn a ddaeth i ben ar 31 Rhagfyr 2016

	31 Rhagfyr 2016 £000	31 Rhagfyr 2015 £000
<b>Cysoni incwm net ac arian net o weithgareddau gweithredu:</b>		
Incwm net	<b>62,707</b>	2,715
Addasiadau ar gyfer:		
Enillion ar ailbriso asedau sefydlog	<b>11,319</b>	8,498
Dyraniadau i'r ddarpariaeth pensiwn clerigion (Colled) / enillion ar gynllun pensiwn staff	<b>(14,488)</b> <b>(4,817)</b>	3,312 2,165
Dibrisiant asedau diriaethol	<b>120</b>	66
Incwm o fuddsoddiadau	<b>(18,282)</b>	(17,787)
Gwariant ar godi arian	<b>2,277</b>	2,052
(Enillion) ar fuddsoddiadau	<b>(65,516)</b>	(5,136)
(Enillion) ar asedau sefydlog	<b>(13,793)</b>	(9,681)
Ychwanegu:		
Symudiadau mewn dyledwyr	<b>(347)</b>	384
Symudiad mewn credydwyr	<b>658</b>	96
Symudiad yn y ddarpariaeth pensiwn clerigion	<b>15,100</b>	(2,400)
Symudiad ar ymrwymiad pensiwn staff	<b>4,954</b>	(1,823)
<b>Arian net o weithgareddau gweithredu</b>	<b>(20,108)</b>	(17,539)
<b>Datganiad llif arian</b>		
Llif arian o weithgareddau gweithredu		
Arian net o weithgareddau gweithredu	<b>(20,108)</b>	(17,539)
<b>Llif arian o weithgareddau buddsoddi</b>		
Incwm buddsoddi	<b>18,282</b>	17,787
Gwariant ar godi arian	<b>(2,277)</b>	(2,052)
Prynu eiddo nad yw er buddsoddiad	<b>(3,811)</b>	(2,554)
Gwerthu eiddo nad yw er buddsoddiad	<b>5,245</b>	6,262
Prynu asedau diriaethol	<b>(45)</b>	(128)
Gwerthu asedau diriaethol	<b>(7,106)</b>	-
Prynu eiddo buddsoddi	<b>927</b>	2,272
Gwerthu unedau ymddiriedolaethau eiddo	<b>-</b>	4,464
Prynu gwarantau'r gyfnewidfa stoc	<b>(142,009)</b>	(136,910)
Gwerthu gwarantau'r gyfnewidfa stoc	<b>147,441</b>	133,217
Gwerthu pethau eraill	<b>165</b>	306
Symudiad mewn cronfeydd a gedwir gan reolwyr buddsoddi	<b>(5,911)</b>	3,601
Symudiad mewn adneuoedd a benthygiadau ar y farchnad arian	<b>8,205</b>	(6,517)
<b>Arian net o weithgareddau buddsoddi</b>	<b>19,106</b>	19,748
<b>Newid mewn arian a pethau sy'n gyfwerth ag arian</b>	<b>(1,002)</b>	2,209
Arian a phethau sy'n gyfwerth ag arian ar 1 Ionawr	<b>3,004</b>	795
<b>Arian a phethau sy'n gyfwerth ag arian ar 31 Rhagfyr</b>	<b>2,002</b>	3,004

# Nodiadau ar y Cyfrifon

Mae'r datganiadau ariannol wedi'u paratoi yn unol â'r Datganiad o Arfer a Argymhellir: Cyfrifyddu ac Adrodd gan Elusennau sy'n paratoi eu datganiadau ariannol yn unol â'r Safon Adrodd Ariannol sy'n berthnasol yn y Deyrnas Unedig a Gweriniaeth Iwerddon (FRS 102), a gyhoeddwyd ar 16 Gorffennaf 2014, y Safon Adrodd Ariannol sy'n gymwys yn y Deyrnas Unedig a Gweriniaeth Iwerddon (FRS 102), Deddf Elusennau 2011 a'r Arfer a Dderbynnir yn Gyffredin yn y Deyrnas Unedig.

Mae Corff Cynrychiolwyr yr Eglwys yng Nghymru wedi'i ymgorffori o dan Siartr Frenhinol a'i gyfeiriad cofrestredig yw 39 Heol y Gadeirlan, Caerdydd, CF11 9XF.

Mae Corff Cynrychiolwyr yr Eglwys yng Nghymru yn endid budd cyhoeddus yn ôl diffiniad FRS 102.

## 1 Polisiau Cyfrifyddu

Deil Corff Cynrychiolwyr yr Eglwys yng Nghymru (Corff y Cynrychiolwyr) yr holl eiddo a'r buddsoddiadau sydd yn ei feddiant mewn ymddiriedolaeth at ddefnydd Archesgob, Esgobion, Clerigion a Lleygion yr Eglwys yng Nghymru.

Mae Corff y Cynrychiolwyr yn elusen gofrestrredig dan Ddeddf Elusennau 2011. Paratowyd y datganiadau ariannol ar sail busnes gweithredol ac yn unol â'r Datganiad o Arfer a Argymhellir 2005 (SORP 2005), a'r safonau cyfrifyddu sy'n gymwys yn y Deyrnas Unedig (FRS 102).

Mae'r prif bolisiau cyfrifyddu wedi'u nodi isod ac fe'u cymhwyswyd yn gyson.

- (a) **Sail y Cyfrifyddu**  
Paratowyd y datganiadau ariannol yn unol â'r confensiwn cost hanesyddol, yn cynnwys y newidiadau a achosir gan yr ail-brisio blynyddol ar werth gwarantau'r gyfnewidfa stoc, buddsoddiadau mewn eiddo, ymddiriedolaethau unedau eiddo ac eiddo nad yw i'w fuddsoddi.
- (b) **Incwm**  
Mae'r incwm rhent a'r llogau ar fenthyciadau ac adneuo byrdymor wedi eu cronni. Credydil llogau a buddrannau ar warrantau'r gyfnewidfa stoc a'r derbyniadau o werthu persondai ar y dydd y derbynnir hwy. Cronnir ffioedd ac incwm rhent a llety Coleg Mihangel Sant i adlewyrchu darparu'r gwasanaethau y perthyn yr incwm iddynt.
- (c) **Gwariant**  
Cydnabyddir gwariant pan fo ymrwymiad. Costau rheoli buddsoddiadau yw costau cynhyrchu'r cronfeydd.
- (ch) **Buddsoddiadau**  
*Buddsoddiadau mewn Eiddo*  
Prisir buddsoddiadau mewn eiddo yn unigol ar werth y farchnad agored yn unol â Datganiad Arferion Priso Asedau a Nodiadau Cyfarwyddyd Sefydliad Brenhinol y Syrfewyr Siartredig.  
*Ymddiriedolaethau Unedau Eiddo*  
Datgenir ymddiriedolaethau unedau eiddo ar werth y farchnad ar sail gwerth ased net pob uned ar 31 Rhagfyr 2016.  
*Gwarantau'r Gyfnewidfa Stoc*  
Datgenir Gwarantau'r Gyfnewidfa Stoc ar werth y farchnad, yn seiliedig ar brisiau cynnig ar 31 Rhagfyr 2016. Newidir gwarantau mewn arian tramor i bunnoedd sterling yn ôl y raddfa gyfnewid ar ddyddiad y fantolen. Cofnodir buddsoddiadau a werthwyd ar bris y farchnad ar ddiwrnod y gwerthiant. O ganlyniad, mae'r Datganiad o Weithgareddau Ariannol yn trin pob symudiad fel newid yng ngwerth y portfolio buddsoddi.
- (d) **Eiddo nad yw er Buddsoddiad**  
Mae Corff y Cynrychiolwyr wedi cynnwys persondai, eglwysi a neuaddau eglwys yn y Fantolen a brisiwyd yn ôl y fethodoleg a nodir isod. Nid yw Corff y Cynrychiolwyr yn priso'r 6 chadeirlan sy'n eiddo iddo, am nad oes gwybodaeth am eu gwerth ac na fyddai unrhyw dechneg brisio gonfensiynol yn ddigon dibynadwy oherwydd natur unigryw a hanesyddol arwyddocaol yr adeiladau.  
Mae Cronfa Ddata Eiddo Corff y Cynrychiolwyr yn cadarnhau bod yr asedau'n cynnwys 6 Chadeirlan, 1,428 o Eglwysi a 1,219 o Fynwentydd ar 31 Rhagfyr 2016. Rheolir yr eiddo hwn yn ofalus i'w gadw at y dyfodol. Rheolir pob gwaith trwy Gyfundrefn Hawleb yr Eglwys, sy'n sicrhau y rhoddir ystyriaeth ddigonol i bob gwaith cynnal a chadw ac atgyweirio. Mae llawer o'r asedau hyn yn agored i'r cyhoedd ar adegau pan na chynhelir gwasanaethau o addoliad. Ni farchnetir asedau o'r fath, ond fe'u gwerthir weithiau. Prisiwyd y dosbarthiadau hyn o asedau gan ein Hadran Eiddo ni dan reolaeth Alex Glanville, FRICS. Gwnaed y prisiadau fel ar 31 Rhagfyr 2016 a nodir isod sail prisiad pob dosbarth o asedau:  
Datgenir **Persondai, Tai Esgobion ac Eiddo Taleithiol Amrywiol** a oedd gan Gorff y Cynrychiolwyr ar 31 Rhagfyr 2007 ar bwyt canol y prisiad band Treth Gyngor (fel ym mis Ebrill 2005), wedi ei addasu yn ôl chwyddiant prisiau tai (Mynegai Prisiau Tai Nationwide) hyd at 31 Rhagfyr 2016. Datgenir eiddo o'r fath a gafwyd ar ôl 31 Rhagfyr 2007 yn ôl ei bris, gan ddarparu at leihau (os bydd angen) yn unol â'r chwyddiant mewn prisiau tai (Mynegai Prisiau Tai Nationwide) o gyfnod y caffael hyd at 31 Rhagfyr 2016.  
Prisiwyd **Neuaddau Eglwys** yn wreiddiol ar sail tystiolaeth am werthiant y math hwn o eiddo. Erbyn hyn, mae'r prisiadau hyn yn cael eu haddasu yn ôl chwyddiant prisiau tai yn flynyddol.  
Prisir y **Swyddfa yn 29 Heol y Gadeirlan a safle Coleg Mihangel Sant** ar werth y farchnad agored (defnydd presennol) ar sail prisiad profesiynol.  
Prisiwyd **Eglwysi** yn wreiddiol ar asesiad o'u gwerth ar sail y pris a gafwyd am eiddo tebyg dros gyfnod o amser. Mae'r prisiad hwn wedi'i addasu ar y dyddiad trawsnewid gan ddefnyddio Mynegai Prisiau Tai Nationwide.

**Polisiau Cyfrifyddu Parhad**

Prisir **Clastiroedd** ar werth tir amaethyddol ar gyfartaledd yng Nghymru, yn ôl Cyfeirlyfr Marchnad Tir Fferm Sefydliad Brenhinol y Syrffwyr Siartredig a'r Brifysgol Amaethyddol Frenhinol.

**(dd) Dibrisiad Asedau Diriaethol Eraill**

Amcangyfrifir y dibrisiad ar sail y gost a gofnodir mewn rhandaliadau cyfartal dros gyfnod tebygol eu defnyddioldeb. Amcangyfrifir gweddill gwerth asedau neu grwpiau o asedau cysylltiedig a gostiodd fwy na £1,000, yn ôl y graddfeydd a ganlyn:

Cerbydau modur 20% y flwyddyn, Offer Swyddfa 33 $\frac{1}{3}$ % y flwyddyn.

Dangosir eiddo ar gyfer buddsoddiad ac nad yw er buddsoddiad ar werth y farchnad heb ei ddibrisio. Ym marn Corff y Cynrychiolwyr, golyga gweddill cyfnod defnyddioldeb economaidd yr eiddo hwn, a'r gwerth sy'n weddill iddo, fod unrhyw ddibrisiad yn amherthnasol.

**(e) Asedau Treftadaeth**

Perchnogir nifer o gyn-safleoedd eglwysi ac adeilion. Nid ydynt yn asedau gwerthadwy ac fe'u delir ar y telerau hynny. Ni roddwyd unrhyw werth arnynt yn y cyfrifon.

**(f) Newid Arian Tramor**

Newidir arian tramor i bunnoedd sterling yn ôl y raddfa gyfnewid ar ddyddiad y fantolen, ac eithrio yn achos gwarantau a brynwyd ac a werthwyd a thaliadau a wnaed yn ystod y cyfnod: newidiwyd y rheini yn ôl y raddfa gyfnewid ar y pryd.

**(ff) Cronfeydd Neilltuedig a Chyfyngedig**

Cronfeydd Neilltuedig yw'r cronfeydd a neilltuwyd gan Gorff y Cynrychiolwyr allan o'r Cronfeydd Cyffredinol at yr amcan arbennig a benodwyd pan sefydlwyd hwy. Cronfeydd Cyfyngedig yw'r cronfeydd hynny a ddelir at amcanion cyfyngedig penodol.

**(g) Pensiwnau Clerigion a Gweddwon a Phartneriaid Sifil Clerigion**

Mae Corff y Cynrychiolwyr yn gweithredu cynllun pensiwn sy'n darparu buddion wedi'u diffinio yn seiliedig ar flynyddoedd gwasanaeth. Cyfrifir sail y dyraniad i'r Ddarpariaeth Pensiwn Clerigion bob tair blynedd gan actiwariaid cymwys, a dangosir hynny fel taliad yn y Datganiad o Weithgareddau Ariannol. Golyga hyn fod cost y pensiwn yn cael ei hestyn dros gyfnod gwasanaeth tebygol y clerigion fel bod y taliad yn ganran sylweddol gyson o'r gyflogres bensiwnadwy debygol yn awr ac yn y dyfodol.

Rhoddir cyfrif o'r cynllun o dan FRS 102 a cheir prisiad actiwariaid blynyddol. Trosglwyddir unrhyw weddill yn yr atebolrwydd actiwariaid i'r Gronfa Cyfartalu Pensiwn, Cronfa Neilltuedig, a thynnir unrhyw ddiffyg allan o'r un Gronfa, fel bod y balans yn y Ddarpariaeth Pensiwn Clerigion ar ddyddiad y fantolen wedi ei seilio ar yr wybodaeth actiwariaid ddiweddaraf.

**(ng) Cynllun Buddion Ymdeol Staff**

Gweithredir cynllun pensiwn penodol ar wahân ar gyfer staff Corff y Cynrychiolwyr. Rhoddir y cyfraniadau at y cynllun ar gyfrif y Datganiad o Weithgareddau Ariannol sy'n golygu bod y costau'n cael eu hestyn dros gyfnod gwasanaeth y gweithwyr.

Rhoddir cyfrif o'r cynllun o dan FRS 102, ac yn y cyfrifon fe ddangosir yr amcangyfrif tybiedig o'r gweddill neu'r diffyg blynyddol yng nghyllid y Cynllun fel cronfa ar wahân o dan y pennawd 'Cronfa Pensiwn Wrth Gefn', a dynnir allan o'r Cronfeydd Cyffredinol yn y Fantolen.

Rhoddir manylion am y Cynllun Buddion Ymdeol Staff yn nodyn 11 ar y Datganiadau Ariannol.

**(h) Statws Treth**

Manteisia Corff Cynrychiolwyr yr Eglwys yng Nghymru ar eithrio cyrrf elusenol rhag talu treth gorfforaethol. Ar y sail bod ei holl weithgareddau'n rhai elusengar ac na ddefnyddir ei gronfeydd ond at amcanion elusengar, ni wneir unrhyw ddarpariaeth at dalu treth gorfforaethol.

**(i) Offerynnau Ariannol**

Mae holl asedau ariannol ac ymrwymadau ariannol yr elusen o'r math sy'n cyfrif fel offerynnau ariannol sylfaenol. Mae offerynnau ariannol sylfaenol, yn cynnwys dyledwyr a chredydwyr, yn cael eu cydnabod i gychwyn yn ôl gwerth y trafodiad ac yna'n cael eu mesur yn ôl gwerth y setliad. Dyma'r meini prawf cydnabod ar gyfer pob categori o offerynnau ariannol:

**Offeryn ariannol****Meini prawf mesur (cychwynnol a dilynol)**

Arian parod:

Arian parod a ddalir, yna yn ôl y gost wedi'i hamorteiddio

Dyledwyr a benthyciadau derbyniadwy:

Swm y setliad neu swm y benthyciad yna yn ôl y gost wedi'i hamorteiddio

Credydwyr:

Swm y setliad ar ôl disgowntiau masnach yna yn ôl y gost wedi'i hamorteiddio

Adneuoan banc:

Swm arian parod yr adnau ac yna yn ôl y gost wedi'i hamorteiddio

Buddsoddiadau:

Cost y trafodiad ac yna yn ôl gwerth teg (gwerth buddsoddiadau a ddyfynnir ar y farchnad)

**(j) Dyfarniadau Cyfrifyddu Hollbwysig a Ffynonellau Allweddol o Ansicrwydd Amcangyfrif**

Wrth gymhwyso polisiau cyfrifyddu'r elusen, sydd wedi'u disgrifio yn y nodyn hwn, rhaid i Ymddiriedolwyr wneud dyfarniadau, amcangyfrifon, tybiaethau am werthoedd gwreiddiol asedau ac ymrwymadau nad ydynt yn amlwg o ffynonellau eraill. Mae'r amcangyfrifon a'r tybiaethau gwaelodol yn seiliedig ar brofiad hanesyddol a ffactorau eraill sy'n cael eu hystyried yn berthnasol. Gallai'r canlyniadau gwirioneddol fod yn wahanol i'r amcangyfrifon hyn.

Caiff yr amcangyfrifon a'r tybiaethau gwaelodol eu hadolygu'n barhaus. Caiff newidiadau i amcangyfrifon cyfrifyddu eu cydnabod yn y cyfnod y caiff yr amcangyfrif ei ddiwygio os yw'r diwygiad yn effeithio ar y cyfnod hwnnw'n unig, neu yng nghyfnod y diwygiadau a chyfnodau yn y dyfodol os yw'r diwygiad yn effeithio ar y cyfnod presennol a chyfnodau'r dyfodol.

Mae'r meysydd dyfarnu mwyaf arwyddocaol yn ymwneud â phrisio eiddo. Mae'r polisiau a fabwysiadwyd mewn perthynas â phrisio eiddo wedi'u nodi yn nodyn 1(d).

## 2 Incwm Buddsoddiadau

	Cyffredinol	Neilltuedig	Cyfyngedig	Cyfanswm	Cyffredinol	Neilltuedig	Cyfyngedig	Cyfanswm
	Cronfeydd 2016 £000				Cronfeydd 2015 £000			
Llog ar adneuron a benthyciadau'r farchnad arian	3,480	-	-	<b>3,480</b>	3,408	-	-	<b>3,408</b>
Incwm o warantau'r gyfnewidfa stoc	14,385	353	10	<b>14,748</b>	13,983	316	10	<b>14,309</b>
Llog ar adneuron a benthyciadau'r farchnad arian	54	-	-	<b>54</b>	70	-	-	<b>70</b>
	<b>17,919</b>	<b>353</b>	<b>10</b>	<b>18,282</b>	<b>17,461</b>	<b>316</b>	<b>10</b>	<b>17,787</b>

## 3 Codi Arian

	Cyffredinol	Neilltuedig	Cyfyngedig	Cyfanswm	Cyffredinol	Neilltuedig	Cyfyngedig	Cyfanswm
	Cronfeydd 2016 £000				Cronfeydd 2015 £000			
Cynghorwyr y Gyfnewidfa Stoc	1,766	-	-	<b>1,766</b>	1,619	-	-	<b>1,619</b>
Cynghorwyr Buddsoddi mewn Eiddo	235	-	-	<b>235</b>	174	-	-	<b>174</b>
Ymddiriedolaethau Unedau Eiddo	21	-	-	<b>21</b>	23	-	-	<b>23</b>
Eiddo Amrywiol	155	-	-	<b>155</b>	80	-	-	<b>80</b>
Costau Cynnal	100	-	-	<b>100</b>	156	-	-	<b>156</b>
	<b>2,277</b>	<b>-</b>	<b>-</b>	<b>2,277</b>	<b>2,052</b>	<b>-</b>	<b>-</b>	<b>2,052</b>

Cyfrifir costau cynghorwyr y Gyfnewidfa Stoc fel canran o werth marchnad sylfaenol y buddsoddiadau.

## 4 Cynnal y Weinidogaeth

	Cyffredinol	Neilltuedig	Cyfyngedig	Cyfanswm	Cyffredinol	Neilltuedig	Cyfyngedig	Cyfanswm
	Cronfeydd 2016 £000				Cronfeydd 2015 £000			
<b>Esgobion</b>	923	-	-	<b>923</b>	872	-	-	<b>872</b>
<b>Pensiynau Clerigion</b>								
Darpariaeth Pensiwn Clerigion – cyfraniadau am wasanaeth yn y gorfennol (nodyn 21)	4,975	-	-	<b>4,975</b>	4,919	-	-	<b>4,919</b>
<b>Hyfforddi Clerigion</b>								
Athrofa Padarn Sant	253	-	348	<b>601</b>	-	-	-	<b>-</b>
Coleg Mihangel Sant	-	-	233	<b>233</b>	-	-	304	<b>304</b>
Hyfforddi Ymgeiswyr	272	-	-	<b>272</b>	505	-	-	<b>505</b>
Cwrs Darllenwyr Lleyg	41	-	-	<b>41</b>	71	-	-	<b>71</b>
Datblygiad Gweinidogaethol Parhaus	54	-	-	<b>54</b>	133	-	-	<b>133</b>
<b>Eiddo Clerigion</b>								
Costau Arolygwyr Esgobaethol	439	-	-	<b>439</b>	416	-	-	<b>416</b>
Preswylfeydd Esgobol	64	-	-	<b>64</b>	83	-	-	<b>83</b>
Llog ar Gronfeydd Gwella Persondai Esgobaethol	8	-	-	<b>8</b>	12	-	-	<b>12</b>
<b>Buddion Amrywiol Clerigion</b>								
Buddion Amrywiol Clerigion	4	-	-	<b>4</b>	6	-	-	<b>6</b>
Costau Cynnal	1,101	-	-	<b>1,101</b>	1,135	-	-	<b>1,135</b>
	<b>8,134</b>	<b>-</b>	<b>581</b>	<b>8,715</b>	<b>8,152</b>	<b>-</b>	<b>304</b>	<b>8,456</b>

**5 Cynnal Esgobaethau a Phlwyfi**

	Cyffredinol	Neilltuedig	Cyfyngedig	Cyfanswm	Cyffredinol	Neilltuedig	Cyfyngedig	Cyfanswm
	Cronfeydd 2016 £000				Cronfeydd 2015 £000			
Grant i'r Esgobaethau	6,293	-	-	<b>6,293</b>	6,293	-	-	<b>6,293</b>
Cronfa Gweddnewid	1,000	62	-	<b>1,062</b>	1,000	47	-	<b>1,047</b>
Atgyweirio ac Ehangu Eglwysi	-	167	-	<b>167</b>	-	89	-	<b>89</b>
Cymorth Argyfwng	-	205	-	<b>205</b>	-	238	-	<b>238</b>
Costau Cynnal	1,229	-	-	<b>1,229</b>	1,188	-	-	<b>1,188</b>
	<b>8,522</b>	<b>434</b>	<b>-</b>	<b>8,956</b>	<b>8,481</b>	<b>374</b>	<b>-</b>	<b>8,855</b>

**6 Eiddo Eglwysig Arall**

	Cyffredinol	Neilltuedig	Cyfyngedig	Cyfanswm	Cyffredinol	Neilltuedig	Cyfyngedig	Cyfanswm
	Cronfeydd 2016 £000				Cronfeydd 2015 £000			
Eglwysi Diangen	-	292	-	<b>292</b>	-	148	-	<b>148</b>
Rheoliadau Gwerthu Eglwysi	-	961	-	<b>961</b>	-	761	-	<b>761</b>
Costau Eiddo Arall	32	-	-	<b>32</b>	36	-	-	<b>36</b>
Costau Cynnal	464	-	-	<b>464</b>	456	-	-	<b>456</b>
	<b>496</b>	<b>1,253</b>	<b>-</b>	<b>1,749</b>	<b>492</b>	<b>909</b>	<b>-</b>	<b>1,401</b>

**7 Cefnogaeth Ariannol Arall**

	Cyffredinol	Neilltuedig	Cyfyngedig	Cyfanswm	Cyffredinol	Neilltuedig	Cyfyngedig	Cyfanswm
	Cronfeydd 2016 £000				Cronfeydd 2015 £000			
Pwyllgorau Ymgynghorol yr Esgobaethau a'r Comisiwn Eglwysi a Chadeirlannau	67	-	-	<b>67</b>	65	-	-	<b>65</b>
Grantiau i Gyrrff Anglicanaidd ac Eciwmenaidd	143	-	-	<b>143</b>	157	16	7	<b>180</b>
Llys Taleithiol a Thribiwnlysoedd	60	-	-	<b>60</b>	20	-	-	<b>20</b>
Canolfan Mihangel Sant*	41	8	-	<b>49</b>	-	-	-	<b>-</b>
Cymorth arall	45	-	-	<b>45</b>	45	-	-	<b>45</b>
Costau Cynnal	169	-	-	<b>169</b>	171	-	-	<b>171</b>
	<b>525</b>	<b>8</b>	<b>-</b>	<b>533</b>	<b>458</b>	<b>16</b>	<b>7</b>	<b>481</b>

\*Yn 2015 roedd y ganolfan hon yn rhan o Goleg Mihangel Sant.

**8 Cyfathrebu**

	Cyffredinol	Neilltuedig	Cyfyngedig	Cyfanswm	Cyffredinol	Neilltuedig	Cyfyngedig	Cyfanswm
	Cronfeydd 2016 £000				Cronfeydd 2015 £000			
Cyhoeddiadau'r Eglwys yng Nghymru	47	-	-	<b>47</b>	46	-	-	<b>46</b>
Costau Cynnal	184	-	-	<b>184</b>	182	-	-	<b>182</b>
	<b>231</b>	<b>-</b>	<b>-</b>	<b>231</b>	<b>228</b>	<b>-</b>	<b>-</b>	<b>228</b>

## 9 Costau Cynnal

	Costau Rheoli Buddsoddi	Cynnal y Weinidogaeth	Cefnogi Esgobaethau a Phlwyfi	Eiddo Eglwysig arall	Cymorth Ariannol arall	Cyfathrebu	Cyfanswm 2016
<b>Cronfeydd 2016 £000</b>							
Ysgrifenyddiaeth	-	134	127	14	85	58	<b>418</b>
Adnoddau Dynol a Gwasanaethau Swyddfa	12	487	376	57	21	23	<b>976</b>
Cyllid	72	158	152	80	53	2	<b>517</b>
Eiddo	-	80	170	152	-	-	<b>402</b>
Cyfraith	10	-	44	134	-	-	<b>188</b>
Technoleg Gwybodaeth	6	173	263	27	10	11	<b>490</b>
Cynghorwyr Esgobion	-	69	97	-	-	90	<b>256</b>
	<b>100</b>	<b>1,101</b>	<b>1,229</b>	<b>464</b>	<b>169</b>	<b>184</b>	<b>3,247</b>
	Costau Rheoli Buddsoddi	Cynnal y Weinidogaeth	Cefnogi Esgobaethau a Phlwyfi	Eiddo Eglwysig arall	Cymorth Ariannol arall	Cyfathrebu	Cyfanswm 2015
<b>Cronfeydd 2015 £000</b>							
Ysgrifenyddiaeth	-	101	100	26	91	49	<b>367</b>
Adnoddau Dynol a Gwasanaethau Swyddfa	22	520	458	66	24	26	<b>1,116</b>
Cyllid	109	151	137	69	47	2	<b>515</b>
Eiddo	-	80	140	150	-	-	<b>370</b>
Cyfraith	17	-	35	122	-	-	<b>174</b>
Technoleg Gwybodaeth	8	152	225	23	9	9	<b>426</b>
Cynghorwyr Esgobion	-	131	93	-	-	96	<b>320</b>
	<b>156</b>	<b>1,135</b>	<b>1,188</b>	<b>456</b>	<b>171</b>	<b>182</b>	<b>3,288</b>

Mae'r ffigurau uchod yn cynnwys ffoedd archwilio o £29,000 (2015: £37,000) ar gyfer archwilio Corff y Cynrychiolwyr, a £5,400 (2015: £4,800) ar gyfer archwilio'r Cynllun Buddion Ymddeol Staff.

Mae'r costau cynnal yn cynnwys £209,000 (2015: £185,000) o gostau Diogelu hefyd.

**Sail y Dyranid**

Dyrannwyd y costau cynnal ar sail amcangyfrif o'r amser a dreulia'r staff ar bob un o'r gweithgareddau elusenol.

**10 Nifer y Staff a'u Cyflogau**

	Cyfanswm 2016 £000	Cyfanswm 2015 £000
<b>Costau Staff</b>		
Cyflogau	3,055	3,121
Cyfraniadau Yswiriant Gwladol	271	222
Costau Pensiwn Gwasanaeth Cyfredol	561	674
Costau Pensiwn nas Cyllidwyd	11	12
	<b>3,898</b>	<b>4,029</b>

Nifer y gweithwyr yn derbyn cyflogau oddi mewn i'r graddfeydd a ganlyn oedd:

	Cyfanswm 2016 Nifer	Cyfanswm 2015 Nifer
£0 i £10,000	12 (12*)	10 (10*)
£10,001 i £20,000	17 (17*)	14 ( 9*)
£20,001 i £30,000	35 ( 3*)	35 ( 2*)
£30,001 i £40,000	10	15
£40,001 i £50,000	15	10
£50,001 i £60,000	2	3
£60,001 i £70,000	4	4
£70,001 i £80,000	1	-
£90,001 i £100,000	1	-
£100,001 i £110,000	-	1
	<b>97</b>	<b>92</b>

\*Dynodi staff rhan-amser

Roedd y staff rheoli allweddol yn cynnwys wyth aelod o staff. Cyfanswm eu budd-daliadau gweithiwr cyflogedig oedd £676,705 (2015: £687,351).

**Ymddiriedolwyr**

Ni chafodd unrhyw Ymddiriedolwr dâl am y gwasanaethau a ddarparodd fel Ymddiriedolwr.

Cafodd 21 (2015: 23) o Ymddiriedolwyr eu treulio wedi'u had-dalu yn ystod y flwyddyn. Roedd hyn yn cwmpasu eu treulio wrth gyflawni eu dyletswyddau fel Ymddiriedolwyr. Roedd y taliadau ar gyfer costau teithio, cynhaliath a llety, a daethant i gyfanswm o £9,128 (2015: £7,986).

Mae un Ymddiriedolwr wedi derbyn taliad gan Gorff y Cynrychiolwyr mewn cysylltiad â'i swydd, sef y Parchedicaif Ddr B C Morgan, Archesgob Cymru, sy'n aelod o Gorff y Cynrychiolwyr yn rhinwedd ei swydd. Daeth y taliadau i gyfanswm o £46,868 (2015: £46,040) a gwnaed cyfraniadau pensiwn o £15,326 (2015: £15,055) yn ystod y flwyddyn. Darparwyd car iddo i gyflawni ei ddyletswyddau, sy'n golygu budd arian parod o £4,705 (2015: £4,213). O dan delerau Cynllun Benthyciadau Tai Clerigion, cafodd hefyd rodd ymlaen llaw yn 2015 o £67,500 ac roedd rhaid iddo ad-dalu'r swm hwn yn llawn ar ddyddiad ei ymddeoliad ar 31 Ionawr 2017.

## 11 Pensiwn Staff

Mae Corff Cynrychiolwyr yr Eglwys yng Nghymru yn gweithredu cynllun buddion wedi'u diffinio o'r enw 'Cynllun Buddion Ymdeol Staff Corff Cynrychiolwyr yr Eglwys yng Nghymru' (y Cynllun). Mae'r Cynllun yn darparu budd-dal seiliedig ar gyflog terfynol a hyd gwasanaeth pan fo aelod o staff yn ymdeol, yn gadael y gwasanaeth neu'n marw.

Mae'r Cynllun yn amodol ar yr Amcan Ariannu Statudol o dan Ddeddf Pensiynau 2004. Mae'r Cynllun yn cael ei brisio bob tair blynedd i bennu a yw'r Amcan Ariannu Statudol yn cael ei gyflawni. Fel rhan o'r broses, rhaid i'r Cyflogwr gytuno gydag ymddiriedolwyr y Cynllun y cyfraniadau i'w talu i fynd i'r afael ag unrhyw ddiffyg yn erbyn yr Amcan Ariannu Statudol a chyfraniadau i'w talu ar gyfer unrhyw Groniad o fudd-daliadau yn y dyfodol.

Cynhaliwyd prisiad actiwaraid cynhwysfawr diweddaraf y Cynllun ar 31 Mawrth 2015. Cafodd canlyniadau cychwynol y prisiad hwnnw eu diweddarau gan actiari cymwys annibynnol ar 31 Rhagfyr 2016 gan ystyried llifau arian i mewn ac allan o'r Cynllun a newidiadau i'r rhagdybiaethau dros y cyfnod.

	2016 £000	2015 £000
<b>Symiau a gydnabyddir yn y Fantolen</b>		
Gwerth teg asedau	12,954	10,923
Gwerth presennol rhwymedigaethau a ariennir	(23,207)	(16,222)
Diffyg	(10,253)	(5,299)
<b>Ymrwymiad buddion net wedi'u diffinio</b>	<b>(10,253)</b>	<b>(5,299)</b>
<b>Symiau a gydnabyddir yn y Datganiad o Weithgareddau Ariannol</b>		
Cost gyfredol y gwasanaeth	561	674
Cost gweinyddu	61	45
Llog ar ymrwymadau	653	634
Llog ar asedau	(443)	(388)
<b>Cyfanswm</b>	<b>832</b>	<b>965</b>
<b>Ailfesuriadau dros y flwyddyn</b>		
Colled / (elw) ar asedau'r cynllun sy'n fwy na'r llog	(1,308)	537
Colledion a brofwyd ar ymrwymadau	-	539
Colledion / (enillion) o ganlyniad i newidiadau i ragdybiaethau	6,125	(3,241)
<b>Cyfanswm yr ailfesuriadau</b>	<b>4,817</b>	<b>(2,165)</b>
<b>Cysoni'r asedau a'r ymrwymiad buddion wedi'u diffinio:</b>		
Y newid yn yr asedau dros y flwyddyn:		
<b>Gwerth teg yr asedau ar ddechrau'r flwyddyn</b>	<b>10,923</b>	10,495
Llog ar asedau	443	388
Cyfraniadau'r cyflogwr	695	623
Cyfraniadau cyfranwyr i'r Cynllun	175	164
Buddion a dalwyd	(529)	(165)
Costau gweinyddu	(61)	(45)
Adenillion ar asedau'r cynllun namyn llog	1,308	(537)
<b>Gwerth teg asedau ar ddiwedd y flwyddyn</b>	<b>12,954</b>	10,923

**11 Pensiwn Staff** parhad**2016**  
**£000**      **2015**  
**£000****Y newid yn yr ymrwymiad buddion wedi'u diffinio dros y flwyddyn oedd:****Ymrwymiad buddion wedi'u diffinio ar ddechrau'r flwyddyn**

	<b>16,222</b>	17,617
Cost gyfredol y gwasanaeth	<b>561</b>	674
Cyfraniadau cyfranwyr i'r Cynllun	<b>175</b>	164
Cost llog	<b>653</b>	634
Buddion a dalwyd	<b>(529)</b>	(165)
Colled a brofwyd ar ymrwymiad buddion wedi'u diffinio	-	539
Newidiadau i ragdybiaethau	<b>6,125</b>	(3,241)
	<b>23,207</b>	16,222

**Ymrwymiad buddion wedi'u diffinio ar ddiwedd y flwyddyn****Asedau**

Mae'r rhan fwyaf o'r asedau wedi'u buddsoddi yng Nghronfa Incwm Uwch EdenTree, gyda'r gweddill yn cynnwys rhai blwydd-daliadau gohiriedig bach gydag OneFamily ac arian yn y banc.

Yr adenillion gwirioneddol ar asedau'r Cynllun (net o dreuliau) dros y flwyddyn hyd at y dyddiad adolygu oedd colled o £1,751,000.

Nid yw'r asedau'n cynnwys unrhyw fuddsoddiad yn y Cyflogwr.

**Rhagdybiaethau Actiwaraid**

Mae'r prif ragdybiaethau a ddefnyddir i gyfrifo ymrwymadau'r Cynllun yn cynnwys:

	<b>2016</b>	<b>2015</b>
Cyfradd Disgownt	<b>2.8%</b>	4.0%
Rhagdybiaeth chwyddiant (RPI)	<b>3.7%</b>	3.4%
Cynnydd pensiwn yn y Mynegai Pris Cyfyngedig (Uchafswm 5%)	<b>3.5%</b>	3.3%
Ailbrisiad gohiriedig	<b>3.7%</b>	3.4%
Cynnydd mewn Cyflog	<b>3.2%</b>	2.9%
Y gyfran sy'n briodol adeg ymddeol neu farw	<b>80%</b>	80%

Rhagdybiaeth o farwolaeth ar ôl ymddeol:

95% o'r tablau PCA00 a Rhagamcaniadau CMI 2014 gyda chyfradd gwella hirdymor o 1.25% y flwyddyn.

**12 Eiddo nad yw er Buddsoddiad****2016**  
**£000**      **2015**  
**£000**

Ar 1 Ionawr	<b>251,295</b>	245,322
Ychwanegiadau	<b>3,811</b>	2,554
Gwaredwyd	<b>(5,245)</b>	(6,262)
Cynnydd net ar ôl ailbrisi	<b>13,793</b>	9,681

**Ar 31 Rhagfyr****263,654**      251,295**Yn cynnwys:**

Persondai, tai esgobion ac amrywiol eiddo taleithiol	<b>162,934</b>	154,128
Eglwysi a neuaddau eglwys	<b>84,146</b>	80,679
Clastiroedd	<b>10,850</b>	10,850
Swyddfeydd gweinyddol	<b>1,497</b>	1,448
Safle Coleg Mihangel Sant	<b>4,227</b>	4,190
	<b>263,654</b>	251,295

**13 Asedau Diriaethol**

	Offer Swyddfa £000	Moduron £000	Cyfanswm £000
<b>Cost</b>			
Ar 1 Ionawr 2016	493	183	676
Ychwanegiadau	45	-	45
Ar 31 Rhagfyr 2016	538	183	721
<b>Dibrisiad Cronnus</b>			
Ar 1 Ionawr 2016	359	122	481
Tâl am y Flwyddyn	95	25	120
Ar 31 Rhagfyr 2016	454	147	601
<b>Gwerth Net yn ôl Llyfr 31 Rhagfyr 2016</b>	<b>84</b>	<b>36</b>	<b>120</b>
31 Rhagfyr 2015	134	61	195

**14 Buddsoddiadau mewn Eiddo**

	2016	2015
Ar 1 Ionawr	43,055	41,300
Ychwanegiadau	7,106	-
Gwaredwyd	(1,833)	(447)
Cynnydd net ar ôl ailbriso	4,257	2,202
Ar 31 Rhagfyr	52,585	43,055

Ar 31 Rhagfyr 2016 prisiwyd y buddsoddiadau mewn eiddo gan Cushman & Wakefield yn £52,585,000 (2015: £43,055,000) yn unol â phrisiad RICS – Safonau Proffesiynol 2014 ac FRS 102.

**15 Property Unit Trusts**

	2016 £000	2015 £000
At 1 January	20,887	22,257
Disposals	-	(4,230)
Net (decrease) / increase on revaluation	(1,022)	2,860
At 31 December	19,865	20,887

**16 Gwarantau'r Gyfnewidfa Stoc**

	2016 £000	2015 £000
Ar 1 Ionawr	450,307	448,905
Ychwanegiadau	142,009	136,910
Gwaredwyd	(130,850)	(133,217)
Cynnydd / (gostyngiad) net ar ôl ailbriso	46,431	(2,291)
Ar 31 Rhagfyr	507,897	450,307
Cost hanesyddol ar 31 Rhagfyr	408,709	397,550
Enillion heb eu gwireddu ar fuddsoddiadau ar 31 Rhagfyr	99,187	52,756
Amcangyfrif o enillion ar fuddsoddiadau ar sail hanesyddol	16,591	16,609
Rhestrwyd yn y DU	243,602	215,542
Rhestrwyd dramor	264,295	234,765
	507,897	450,307

<b>17 Adneuron a Benthyciadau ar y Farchnad Arian</b>	<b>2016 £000</b>	<b>2015 £000</b>
Ar 1 Ionawr	<b>20,099</b>	13,582
Trosglwyddiadau i mewn	-	79
Benthyciadau	<b>8,052</b>	16,744
Ad-daliadau	<b>(16,257)</b>	(10,306)
Ar 31 Rhagfyr	<b>11,894</b>	20,099
Yn cynnwys:		
Adneuron ar y Farchnad Arian	<b>3,444</b>	12,014
Benthyciadau Esgobaethol	<b>8,240</b>	7,842
Cynllun Benthycia i Glerigion at Brynu Car	<b>109</b>	167
Benthyciadau i Guradiaid at Brynu Tŷ	<b>76</b>	76
Undeb Credyd Cydfuddiannol yr Eglwysi	<b>25</b>	-
	<b>11,894</b>	20,099

<b>18 Dyledwyr</b>	<b>2016 £000</b>	<b>2015 £000</b>
Cyn-daliadau	<b>76</b>	77
Dyledwyr eraill	<b>1,911</b>	1,071
Incwm a gronnyd	<b>1,556</b>	1,799
Symiau'n ddyledus oddi wrth stocfroceriaid	<b>51</b>	300
	<b>3,594</b>	3,247

<b>19 Credydwyr: symiau i'w talu o fewn blwyddyn</b>	<b>2016 £000</b>	<b>2015 £000</b>
Trethi a chyfraniadau Yswiriant Gwladol	<b>412</b>	417
Rhenti a dderbyniwyd ymlaen llaw	<b>429</b>	429
Symiau'n ddyledus i ymddiriedolaethau arbennig	<b>434</b>	639
Credydwyr eraill	<b>1,381</b>	444
Croniadau	<b>1,403</b>	1,472
	<b>4,059</b>	3,401

<b>20 Cronfa Cynnal y Weinidogaeth yn yr Esgobaethau</b>	<b>31 Rhagfyr 2016</b>		<b>31 Rhagfyr 2015</b>	
	<b>£000</b>	<b>£000</b>	<b>£000</b>	<b>£000</b>
<b>Incwm</b>				
Byrddau Cyllid Esgobaethol	<b>11,188</b>		10,892	
Incwm Arall	<b>7</b>		7	
		<b>11,195</b>		10,899
<b>Llai: Taliadau</b>				
Cyflogau Clerigwyr	<b>9,018</b>		8,939	
Cyflogau Curadiaid	<b>938</b>		791	
Cyfraniadau Yswiriant Gwladol	<b>923</b>		894	
Ffioedd Swyddi Gwag	<b>143</b>		150	
Treuliau amrywiol a thaliadau eraill	<b>173</b>		125	
		<b>11,195</b>		10,899

**21 Darpariaeth Pensiwn Clerigion**

	31 Rhagfyr 2016		31 Rhagfyr 2015	
	£000	£000	£000	£000
Balans ar 1 Ionawr		<b>172,500</b>		174,900
Cyfraniadau'r flwyddyn gyfredol o'r Esgobaethau	<b>3,250</b>		3,318	
Cyfraniadau eraill am wasanaeth cyfredol	<b>124</b>		195	
Trosglwyddwyd o'r Cronfeydd Cyffredinol:				
Dyraniad o'r incwm (nodyn 4)	<b>4,975</b>		4,919	
Dyraniad o'r enillion net ar fuddsoddiadau	<b>20,239</b>		1,412	
		<b>28,588</b>		9,844
<b>Llai:</b>				
Taliadau pensiwn i glerigion wedi ymddeol	<b>(4,623)</b>		(4,548)	
Taliadau pensiwn i weddwon a phartneriaid sifil clerigion	<b>(1,560)</b>		(1,529)	
Taliadau tysteb i glerigion wedi ymddeol	<b>(1,011)</b>		(989)	
Taliadau a drosglwyddwyd	<b>(316)</b>		(384)	
Taliadau marw yn y swydd	<b>(151)</b>		-	
Treuliau gweinyddu	<b>(76)</b>		(70)	
		<b>(7,737)</b>		(7,520)
Trosglwyddwyd i'r Gronfa Cyfartalu Pensiwn		<b>(5,751)</b>		(4,724)
Balans ar 31 Rhagfyr		<b>187,600</b>		172,500

Sefydlwyd y Ddarpariaeth Pensiwn Clerigion yn unol â chyngor ein hactiwariad i fodloni'r atebolwydd am bensiynau a thaliadau tysteb clerigion a gweddwon a phartneriaid sifil clerigion. Adolygir bob tair blynedd y prisiad actiwaraid a sail y ddarpariaeth flynyddol.

Asesodd y prisiad actiwaraid llawn a gynhaliodd Quantum Advisory ar 31 Rhagfyr 2013 fod atebolwydd Corff y Cynrychiolwyr am wasanaeth yn y gorffennol, ar sail y cyllido cyfredol, yn £158.9 miliwn, sef 31.1% o gyfanswm yr incwm ar y dyddiad hwnnw. Yn seiliedig ar y prisiad hwn, mae'r trosglwyddiad blyneddol o'r Cronfeydd Cyffredinol wedi cynnwys 31.4% o gyfanswm yr incwm (yn adlewyrchu'r incwm ar atebolwydd am wasanaeth yn y gorffennol) a 32.7% o gyfanswm y cyflogau am wasanaeth cyfredol. Trosglwyddir hefyd o'r Cronfeydd Cyffredinol 31.1% o'r enillion a'r colledion net ar fuddsoddiadau. Ar 31 Rhagfyr 2016, gan ddefnyddio graddfa ddisgownt o 2.8%, ailasesodd Quantum Advisory fod yr atebolwydd am pensiwn yn £187.6 miliwn. Addaswyd y ddarpariaeth i gyfateb i'r atebolwydd a throsglwyddwyd y gweddill i'r Gronfa Cyfartalu Pensiwn.

Nodir isod y rhagdybiaethau ariannol allweddol a ddefnyddiwyd at y prisiad actiwaraid llawn ar 31 Rhagfyr 2013 a'r prisiad dros dro ar 31 Rhagfyr 2014 a 31 Rhagfyr 2015, ynghyd â'r rhagdybiaethau a ddefnyddiwyd ar gyfer y prisiad actiwaraid llawn ar 31 Rhagfyr 2016. Gall newidiadau yn y rhagdybiaethau, megis llai o dderbyniadau ar fuddsoddiadau, effeithio ar lefel y ddarpariaeth a amcangyfrifwyd. Mae'r ddarpariaeth yn cyd-fynd ag amcangyfrif yr actiwariaid.

Nid yw'r prisiad actiwaraid llawn o'r Cynllun ar 31 Rhagfyr 2016 wedi'i gytuno'n ffurfiol gan Gorff y Cynrychiolwyr hyd yn hyn, a bydd y cyfraniadau diwygiedig yn cael eu cynnwys yng nghyfrifon 2017.

	31 Rhagfyr			
	2016	2015	2014	2013
<b>Rhagdybiaethau ariannol (% y flwyddyn mewn enw)</b>				
Cyfradd ddisgownt	<b>2.8%</b>	3.7%	3.4%	4.4%
Cyfradd chwyddiant prisiau (Mynegai Prisiau Manwerthu)	<b>3.2%</b>	3.1%	2.9%	3.4%
Cyfradd cynnydd cyflog clerigion mewn gwaith	<b>3.4%</b>	3.1%	3.4%	3.9%
Cyfradd cynnydd pensiynau (cysylltiedig â chyflog) a delir	<b>2.9%</b>	3.1%	2.9%	3.4%
Cyfradd cynnydd pensiynau a delir (LPI 5%)	<b>3.3%</b>	3.0%	2.9%	3.3%
Cyfradd cynnydd pensiynau gohiriedig	<b>3.3%</b>	3.0%	2.9%	3.3%
<b>Marwoldeb wedi ymddeol (disgwyliad oes mewn blynedd)</b>				
Pensiynwyr 65 oed ar hyn o bryd – gwryw	<b>22.0</b>	22.5	22.4	22.3
Pensiynwyr 65 oed ar hyn o bryd – benyw	<b>23.9</b>	24.6	24.6	24.5
Pensiynwyr 65 oed yn y dyfodol (45 oed ar hyn o bryd) – gwryw	<b>23.2</b>	23.8	23.7	23.6
Pensiynwyr 65 oed yn y dyfodol (45 oed ar hyn o bryd) – benyw	<b>25.4</b>	26.2	26.1	26.0

**22 Cronfeydd Neilltuedig**

	Balans 1 Ionawr 2016 £000	Incwm* £000	Gwariant* £000	Balans 31 Rhagfyr 2016 £000
<b>Cronfa Wrth Gefn at Ailbriso</b> (Enillion nas gwiredwyd ar bersondai, eglwysi, neuaddau eglwys ac eiddo amrywiol)	204,406	8,062	-	<b>212,468</b>
<b>Cronfa Eiddo Wrth Gefn</b> (Gwella eiddo a chaffael persondai)	21,038	3,645	-	<b>24,683</b>
<b>Cronfa Gyfalaf Wrth Gefn at Atgyweirio Eglwysi</b> (Cronfa gyfalaf ar gyfer atgyweirio eglwysi)	7,248	974	1	<b>8,221</b>
<b>Rheoliadau Gwerthu Eglwysi</b> (Cronfeydd o elw gwerthiant eglwysi ar gyfer cost darparu neu addasu addoldy arall yn yr un plwyf )	6,199	1,024	961	<b>6,262</b>
<b>Cronfa Cyfartalu Pensiwn</b> (Cronfeydd sydd ar gael i dalu ymrwymadau pensiwn clerigion yn y dyfodol)	7,773	5,751	-	<b>13,524</b>
<b>Cronfa Gwella Persondai'r Esgobaeth</b> (Cronfeydd ar gyfer gwella persondai a chaffael persondai newydd)	2,291	4,840	5,761	<b>1,370</b>
<b>Cronfa Gweddnewid</b> (Cronfeydd ar gyfer projectau cysylltiedig â <i>Golwg 2020</i> )	357	-	61	<b>296</b>
<b>Atgyweirio ac Ehangu Eglwysi</b> (Cronfeydd ar gael i blwyfi)	327	232	167	<b>392</b>
<b>Eglwysi Diangen</b> (Cronfeydd i gyfrannu at gostau cynnal a diogelu eglwysi diangen )	119	100	292	<b>(73)</b>
<b>Cymorth Argyfwng</b> (Cronfeydd at gostau'n dilyn argyfyngau)	34	208	205	<b>37</b>
<b>Cymorth Tramor</b> (Cronfeydd i'w dosbarthu ar gymorth tramor fel y gwêl yr Esgobion yn dda)	9	14	9	<b>14</b>
<b>Coleg Mihangel Sant</b> (Cronfeydd i ddarparu cymorth ariannol i fyfyrwyr tramor )	1	-	-	<b>1</b>
	<b>249,802</b>	<b>24,850</b>	<b>7,457</b>	<b>267,195</b>

\*yn cynnwys enillion a cholledion

**23 Cronfeydd Cyfyngedig**

	Balans 1 Ionawr 2016 £000	Incwm £000	Gwariant £000	Balans 31 Rhagfyr 2016 £000
<b>Coleg Mihangel Sant</b> (Cronfeydd ar gyfer addysg ac ymarfer diwinyddiaeth)	1,274	-	581	<b>693</b>
<b>Persondai</b> (Cronfeydd o elw gwerthiant persondai i'w defnyddio at gaffael persondai newydd yn yr un plwyf)	392	10	-	<b>402</b>
<b>Cronfa'r Jiwbill</b> (Cronfeydd ar gyfer prosiectau tramor)	4	5	-	<b>9</b>
	<b>1,670</b>	<b>15</b>	<b>581</b>	<b>1,104</b>

## 24 Cronfeydd a Ddelir ar Ran Eraill

### Ymddiriedolaethau Arbennig

Corff Cynrychiolwyr yr Eglwys yng Nghymru yw Ymddiriedolwr Cronfa Buddsoddiadau Cyffredin yr Eglwys yng Nghymru. Y deiliaid unedau yn y Gronfa Buddsoddiadau Cyffredin yw cronfeydd unigol a ddelir ar ran buddiolwyr, a Chorff Cynrychiolwyr yr Eglwys yng Nghymru yw'r ymddiriedolwr sy'n rheoli neu'n gwarchod y cronfeydd. Cyfanswm gwerth yr ymddiriedolaethau arbennig hyn ar 31 Rhagfyr 2016 oedd £45,589,000 (2015: £39,642,000) ac fe'i buddsoddiwyd yng ngwarantau'r gyfnewidfa stoc ac yng Nghronfa Buddsoddiadau Cyffredin yr Eglwys yng Nghymru. Yr oedd yr incwm ar y cronfeydd hyn yn £1,382,000 (2014: £1,354,000), ac fe'i dosbarthwyd yn gyfan gwbl i'r buddiolwyr.

### Ymddiriedolwyr Gwarchodol

Corff Cynrychiolwyr yr Eglwys yng Nghymru yw ymddiriedolwr gwarchodol 10 persondy.

## 25 Trafodion Busnes â Mudiad Perthynol

Oherwydd natur gweithgareddau Corff y Cynrychiolwyr, a bod ei aelodau'n cynnwys ystod eang o glerigion a lleygion, mae'n anochel y bydd trafodion busnes yn digwydd â mudiadau y gall fod a wnelo aelod o Gorff y Cynrychiolwyr â hwy.

Y trafodion busnes amlycaf yw'r canlynol:

- Mae'r Archesgob a rhai Clerigion Cyflogedig yn aelodau o Gorff y Cynrychiolwyr ac yn derbyn tâl ganddo. Seilir y taliadau i'r Esgobion a'r Clerigion Cyflogedig ar y Cyflogau Clerigion a nodir ar dudalen 7 o'r adroddiad hwn.
- Mae'r chwe Bwrdd Cyllid Esgobaethol yn cael Grant Bloc o £6,293,300 (2015: £6,293,300). Yn 2016, derbyniodd y chwe Bwrdd Cyllid Esgobaethol £1,000,000 ychwanegol mewn perthynas â'r Gronfa Gweddnewid i gefnogi prosiectau sy'n gysylltiedig â rhaglen *golwg 2020*. Mae ganddynt hefyd fenthyciadau heb eu talu o £2,850,000 (2015: £2,888,000) o dan y Cynllun Benthycia at Dai Ymddeol i Glerigion.

## 26 Ymrwymadau Elusennol a Chyfalaf

Ar 31 Rhagfyr 2016, mae Corff y Cynrychiolwyr wedi ymrwymo i dalu £6.3 miliwn i'r esgobaethau mewn perthynas â'r Grant Bloc yn 2017 a 2018. Yn ogystal, mae £1 miliwn yn 2017 wedi'i ymrwymo i'r esgobaethau mewn perthynas â'r Gronfa Gweddnewid.

**27 Gwarantau'r Gyfnewidfa Stoc****31 Rhagfyr 2016  
Gwerth y Farchnad**

	£000	%
<b>Llog Sefydlog</b>		
Gwarantau Llywodraeth Prydain	21,646	4.3
Gwarantau'r DU	33,164	6.5
Gwarantau Tramor	4,258	0.8
<b>Cyfanswm Llog Sefydlog</b>	<b>59,068</b>	<b>11.6</b>
<b>Ecwitiau</b>		
Nwyddau a Gwasanaethau Traul	96,817	19.1
Cwmnïau Arian	104,914	20.6
Gofal Iechyd	50,860	10.0
Cwmnïau Diwydiannol	22,438	4.4
Cwmnïau Defnyddiau	13,633	2.7
Olew a Nwy	28,091	5.5
Eiddo ac Ymddiriedolaethau Buddsoddi mewn Stadau	11,510	2.3
Technoleg	53,402	10.5
Telathrebu	23,293	4.6
Cyfleustodau	29,843	5.9
<b>Cyfanswm Ecwitiau</b>	<b>434,801</b>	<b>85.6</b>
Asedau Amgen	14,028	2.8
	<b>507,897</b>	<b>100.0</b>

**Yr Ugain Prif Ddaliad ar 31 Rhagfyr 2016**

	£000		£000
Royal Dutch Shell Ccc	14,176	Microsoft Corporation	5,585
3.25% Treasury Stock 2044	8,818	Bluefield Solar Income Fund Cyf	5,473
Glaxosmithkline Ccc	8,055	Roche Holdings AG	5,460
Vodafone Group Ccc	8,023	Novartis AG	5,459
Prudential Corporation Ccc	7,483	HSBC Holdings Ccc	5,348
Unilever Ccc	6,690	Applied Materials Inc	5,249
Source Physical Markets Gold Certs	6,588	Infineon Technologies AG	5,167
Alphabet Incorporated Class C	6,343	British Petroleum Ccc	5,158
Associated British Foods Ccc	6,133	Greencoat UK Wind Ccc	5,120
Walt Disney Corporation	5,988	Apple Inc	5,051

# Arolwg Deng Mlynedd – Cronfeydd Cyffredinol

	2016	2015	2014	2013	2012	2011	2010	2009	2008	2007
	£000	£000	£000	£000	£000	£000	£000	£000	£000	£000
<b>Incwm</b>										
Buddsoddiadau i'r Gyfnewidfa Stoc	12,619	12,363	11,678	11,288	12,139	11,991	10,615	11,346	14,794	13,201
Incwm Eiddo	3,070	3,132	3,097	3,643	3,680	3,501	3,604	3,424	3,285	3,467
Incwm Arall	307	323	293	356	420	357	395	462	951	1,163
<b>Cyfanswm yr Incwm Net</b>	<b>15,996</b>	<b>15,818</b>	<b>15,068</b>	<b>15,287</b>	<b>16,239</b>	<b>15,849</b>	<b>14,614</b>	<b>15,232</b>	<b>19,030</b>	<b>17,831</b>
<b>Gwariant</b>										
Cyflogau Clerigion	928	883	844	840	816	877	820	881	1,580	2,198
Pensiynau Clerigion a Gweddwn a Phartneriaid Sifil Clerigion	4,975	4,919	4,686	4,800	5,099	4,976	3,829	3,991	4,986	4,957
Tai Clerigion	543	527	511	594	517	482	560	496	453	389
Grant Bloc i Esgobaethau	6,293	6,293	6,793	6,610	6,430	6,257	6,089	5,926	5,870	5,699
Y Gronfa Gweddnewid	1,000	1,000	500	-	-	-	-	-	-	-
	<b>13,739</b>	<b>13,622</b>	<b>13,334</b>	<b>12,844</b>	<b>12,862</b>	<b>12,592</b>	<b>11,298</b>	<b>11,294</b>	<b>12,889</b>	<b>13,243</b>
Gwasanaethau Taleithiol	2,854	2,626	2,456	2,458	2,424	2,388	2,324	2,242	2,169	1,972
Grantiau Amrywiol yn cynnwys Hyfforddi Clerigion	1,080	1,112	972	991	1,016	1,053	1,119	1,034	843	315
Cynghorwyr Esgobion	256	320	341	341	397	408	456	420	451	340
Cyhoeddiadau	47	46	40	60	58	57	51	71	63	70
<b>Cyfanswm Gwariant</b>	<b>17,974</b>	<b>17,726</b>	<b>17,143</b>	<b>16,694</b>	<b>16,757</b>	<b>16,498</b>	<b>15,248</b>	<b>15,061</b>	<b>16,145</b>	<b>15,940</b>
<b>(Diffyg) / Gweddill</b>	<b>(1,978)</b>	<b>(1,908)</b>	<b>(2,075)</b>	<b>(1,407)</b>	<b>(518)</b>	<b>(649)</b>	<b>(634)</b>	<b>171</b>	<b>2,615</b>	<b>1,891</b>
<b>Cysoni â'r Datganiad o Weithgareddau Ariannol:</b>										
Incwm net cyn enillion (colledion) ar fuddsoddiadau	(2,026)	(2,115)	(1,584)	(940)	(218)	(358)	(127)	702	3,089	2,124
Grantiau	-	-	-	-	-	(1)	(1)	(1)	(1)	(11)
Y Gronfa Gweddnewid	-	-	(500)	-	-	-	-	-	-	-
Cronfa Cymorth Argyfwng	(100)	(100)	(100)	(100)	(100)	(100)	(100)	(100)	-	-
Eglwysi Diangen	-	-	-	-	-	-	-	-	(293)	-
Rhodion Cyfalaf a Chymynroddion	11	(35)	(1)	(255)	(100)	(26)	(260)	(245)	(85)	(167)
Newid FRS 102 i'r Cynllun Pensiwn	137	342	110	(112)	(100)	(164)	(146)	(185)	(95)	(55)
<b>(Diffyg) / Gweddill fel y dangosir uchod</b>	<b>(1,978)</b>	<b>(1,908)</b>	<b>(2,075)</b>	<b>(1,407)</b>	<b>(518)</b>	<b>(649)</b>	<b>(634)</b>	<b>171</b>	<b>2,615</b>	<b>1,891</b>