

CORFF CYNRYCHIOLWYR YR EGLWYS YNG NGHYMRU

Adroddiad blynyddol a chyfrifon

2024



Cynnwys	Cliciwch
Cyflwyniad y Cadeirydd	01
Adroddiad yr Ymddiriedolwyr	02
Adroddiad yr Archwilwyr Annibynnol	24
Datganiad o Weithgareddau Ariannol	27
Mantolen	28
Datganiad Llif Arian	29
Nodiadau ar y cyfrifon	30

I ddychwelyd i'r dudalen hon, cliciwch ar bennawd y dudalen

Lluniau'r clawr blaen:

- chwith uchaf:* Cysegrwyd yr Esgob David fel yr esgob ieuengaf erioed yn yr Eglwys yng Nghymru yn Eglwys Gadeiriol Bangor ym mis Mai.
- canol uchaf:* Gorseddwyd yr Esgob Dorrien fel 130ain Esgob Tyddewi yn yr Eglwys Gadeiriol ym mis Chwefror.
- de uchaf:* Cynhaliwyd Uwchgynhadledd Adfer Afonydd Cymru, gan yr Archesgob yng Nghaerdydd ym mis Tachwedd.
- chwith gwaelod:* Eglwys fferm yn esgobaeth Mynwy ym mis Mehefin – bedydd arbennig ym mynwent yr eglwys a stên laeth fel bedyddfaen!
- canol gwaelod:* Esgobion yr Eglwys yng Nghymru pan gysegrwyd yr Esgob David yn Eglwys Gadeiriol Bangor ym mis Mai.
- de gwaelod:* Daeth dros 200 o bobl i Eglwys y Santes Fair, y Fenni ar gyfer gwasanaeth dathlu esgobaethol cyntaf Mynwy ym mis Mai.

Cyflwyniad y Cadeirydd



Yn 2024, cychwynnodd teirblwydd newydd i Gorff y Cynrychiolwyr. Nodwyd hefyd rai dechreuadau newydd, i'r Deon Nigel Williams a benodwyd yn Ddirprwy Gadeirydd Corff y Cynrychiolwyr – ac felly daeth yn Gadeirydd y Pwyllgor Cyllid – a Richard Anning a benodwyd yn Gadeirydd y Pwyllgor Buddsoddi. Mae gennyf bob hyder y gall y penodiadau hyn adeiladu ar yr hyn sydd wedi'i gyflawni hyd yma. Croesawodd y Corff sawl ymddiriedolwr newydd hefyd ac rwy'n ddiolchgar iawn am yr amser a'r gwasanaeth y maen nhw, a'r rhai sy'n gwasanaethu ar bwyllgorau'r Corff yn barod i'w roi i'n heglwys. Yn bersonol, mae'n anrhydedd i mi gael fy ailbenodi yn Gadeirydd ar Gorff y Cynrychiolwyr ac rwy'n ddiolchgar iawn am y gefnogaeth a ddangoswyd eto gan fy nghydweithwyr. Felly gyda diolchgarwch yr wyf yn cyflwyno'r adroddiad blynyddol hwn gan Gorff y Cynrychiolwyr. Mae'r Eglwys yng Nghymru, yn ystod y flwyddyn

ddiwethaf, wedi llywio tirwedd sy'n frith o newidiadau byd-eang a lleol sylweddol ac rydym wedi bod yn dyst i gerrig milltir sylweddol, datblygiadau strategol, ac ymrwymiad o'r newydd i'n cenhadaeth a'n gwerthoedd.

Yn fy sylwadau yn yr adroddiad blynyddol y llynedd, roeddwn yn dathlu sefydlu Cronfa Twf yr Eglwys: ymrwymiad o £100 miliwn o gronfeydd cyfalaf er mwyn datblygu dulliau arloesol o rannu neges drawsnewidiol Iesu Grist ledled cymunedau Cymru. Ers hynny, mae un ar bymtheg o geisiadau wedi'u cymeradwyo gan Grŵp Dyrannu Cronfa Twf yr Eglwys, sy'n cwmpasu ystod ysbrydoledig ac eang o agweddau – ar gyfer prosiectau sy'n fentrau mawr a bach – er mwyn meithrin twf eglwysi. Ochr yn ochr â hyn, mae £3.7 miliwn arall wedi'i ddosbarthu i'r esgobaethau drwy'r Gronfa Cadernid Strwythurol, menter strategol i ddatblygu sefydlogrwydd a chryfder hirdymor seilwaith yr Eglwys. Rwy'n parhau i ddathlu ymrwymiad yr Eglwys i'w cenhadaeth.

Mae strategaeth fuddsoddi Corff y Cynrychiolwyr yn parhau i fod yn ganolog i'w sefydlogrwydd ariannol, ac nid yw eleni wedi bod yn eithriad. Mae buddsoddiadau'n cael eu rheoli'n ddoeth i gyflawni ymrwymadau Corff y Cynrychiolwyr i'r Gronfa Cadernid Strwythurol, Cronfa Twf yr Eglwys, darparu cyllid i'r esgobaethau yn ogystal â gwariant gweithredol.

Mae Corff y Cynrychiolwyr yn cefnogi ymroddiad a ffydd clerigion, arweinwyr lleyg, gwirfoddolwyr, a chynulleidfaoedd yr Eglwys yng Nghymru, ac mae fy niolch yn ddiffuant iddynt hwy i gyd. Mae eich cefnogaeth yn allweddol i'r gwaith o hyrwyddo cenhadaeth yr Eglwys yng Nghymru.

I gloi, rwyf am ailadrodd yr ymrwymiad a fynegais yn yr adroddiad blynyddol y llynedd: mae Corff y Cynrychiolwyr yn bodoli i wasanaethu, cefnogi a darparu adnoddau i chwe esgobaeth ac ardaloedd cenhadaeth a gweinidogaeth yr Eglwys yng Nghymru. Rydym yn arddel yr ymrwymiad hwn wrth gofleidio'r heriau sydd o'n blaenau, yn hyderus yn yr addewid o dwf a ffyniant ein talaith yn y blynyddoedd i ddod.

Yr Athro Medwin Hughes

Cadeirydd Corff y Cynrychiolwyr

Adroddiad yr Ymddiriedolwyr

Amcanion a Gweithgareddau

Amcanion allweddol, dibenion a phrif weithgareddau Corff y Cynrychiolwyr yw:

- Rheoli ei fuddsoddiadau er mwyn:
 - Bodloni atebolrwydd gwasanaeth blaenorol y Cynllun Pensiwn i Glerigion.
 - Darparu'r lefel gynaliadwy uchaf o gymorth ar gyfer gwaith esgobion, esgobaethau, plwyfi a chadeirlannau.
- Rheoli'r eiddo eglwysig a seciwlar a freiniwyd ynddo at ddefnydd a dibenion yr Eglwys yng Nghymru.
- Cefnogi Mainc yr Esgobion i oruchwylio Athrofa Padarn Sant drwy gyflogi ei staff a darparu adnoddau cymorth ariannol a gweithredol.
- Cyflogi staff arbenigol i gynghori'r esgobion mewn cysylltiad â'u portffolios gweithgaredd priodol.
- Darparu gwasanaeth gweinyddol effeithlon a phroffesiynol ar draws ystod eang o swyddogaethau, gan gynnwys:
 - Talu cyflogau a phensiynau i bensiynwyr a chlerigion sy'n gwasanaethu.
 - Rheoli ymddiriedolaethau a chronfeydd eraill a ddelir yn daleithiol.
 - Trefnu cyfarfodydd taleithiol Corff y Cynrychiolwyr, y Corff Llywodraethol, Mainc yr Esgobion a'u pwyllgorau.
 - Darparu canllawiau i'r Eglwys yn ehangach ar amrywiaeth o faterion gan gynnwys diogelu, TG, rheoli eiddo, diogelu data ac adnoddau dynol.
 - Cynnal cronfeydd data a rheoli gwybodaeth.

Amcanion 2024

Amcanion allweddol Corff y Cynrychiolwyr yn 2024 oedd:

- Gweinyddu Cronfa Twf yr Eglwys yn unol â'r meini prawf a'r broses ymgeisio a ddyfeisiwyd gan Grŵp Dyrannu Cronfa Twf yr Eglwys, mewn ymgynghoriad â Chorff y Cynrychiolwyr, gan sicrhau craffu trylwyr ac atebolrwydd gyda hygyrchedd a pharodrwydd i annog a chefnogi arloesedd.
- Gweithio gydag esgobaethau i ddatblygu protocolau ar gyfer rhannu gwybodaeth ar y cyd er mwyn sicrhau tryloywder ariannol.
- Datblygu strategaeth eiddo gyfannol a fydd yn llywio'r broses o wneud penderfyniadau ynghylch pob math o eiddo o fewn yr Eglwys yng Nghymru a'u rheoli.
- Parhau i ddarparu hyfforddiant a chymorth ymarferol i gynorthwyo pob rhan o'r Eglwys yng Nghymru i ymgysylltu'n effeithiol â'r Argyfwng Hinsawdd a'r symud tuag at fod yn garbon sero-net erbyn 2030.

Amcanion Parhaus

Amcanion parhaus Corff y Cynrychiolwyr yw:

- **Cynnal cefnogaeth esgobaethol**
Cynnal cymorth esgobaethol – cynnal cymorth ariannol i esgobaethau drwy'r Cyllid Partneriaeth a darpariaethau eraill.
- **Sefydlogrwydd ariannol**
Sicrhau sefydlogrwydd ariannol cynlluniau pensiwn clerigion a staff.
- **Perfformiad y gronfa**
Cynhyrchu elw o fuddsoddiadau sy'n rhagori ar feincnodau y cytunwyd arnynt.
- **Diogelu**
Diogelu – parhau i gryfhau gallu'r Eglwys i ddiogelu wrth i ni ymroi i fod yn Eglwys Ddiogel

Gellir dod o hyd i gyflawniadau Corff y Cynrychiolwyr tuag at yr amcanion uchod yn adran cyflawniadau a pherfformiad yr adroddiad.

Budd y Cyhoedd

Wrth gynllunio ei weithgareddau ar gyfer y flwyddyn, mae Corff y Cynrychiolwyr wedi ystyried canllawiau'r Comisiwn Elusennau ar fudd cyhoeddus a'i ganllawiau penodol ar elusennau ar gyfer hyrwyddo crefydd. Mae Corff y Cynrychiolwyr yn darparu cymorth ariannol sylweddol ar gyfer gweithgareddau'r Eglwys yng Nghymru sy'n bresennol ym mhob cymuned ledled Cymru. O'r herwydd, mae asedau Corff y Cynrychiolwyr (sy'n cynnwys y rhan fwyaf o adeiladau eglwysig a neuaddau eglwysig) ar gael i'r gymuned gyfan. Dyma rai enghreifftiau - addoli rheolaidd, priodasau, angladdau, bedyddiadau, gofal bugeiliol ac allestyn gartref a thramor.

Cyflawniadau a Pherfformiad

Er mwyn sicrhau bod Corff y Cynrychiolwyr yn defnyddio ei adnoddau yn y ffordd orau i gyflawni ei nodau a'i amcanion, cefnogir ei weithrediadau gan bedwar grŵp gweithgareddau staff:

1. Cenhadaeth a Strategaeth
2. Athrofa Padarn Sant
3. Y Gyfraith, Diogelu a Diogelu Data
4. Gweithrediadau

Mae cyflawniadau a gweithgareddau pob grŵp gweithgareddau staff yn ystod 2024 wedi'u crynhoi isod:

Cenhadaeth a Strategaeth

- † Cyhoeddi darlith ddigidol a chynhyrchu cwrs Adfent ar-lein.
- † Adolygu'n drwyadl a gweithredu proses Panel Dirnadaeth Taleithiol a ddiweddarwyd a chwblhau rhaglen lles clerigion newydd.
- † Cynhyrchu canllawiau ar ystod o faterion diwinyddol megis defnyddio a chamddefnyddio awdurdod ysbrydol ac uniadau o'r un rhyw.
- † Datblygu cynlluniau ar gyfer cynllun prynu ynni ar y cyd ar gyfer yr Eglwys yng Nghymru.
- † Cynyddu'n sylweddol faint o ddeunydd a gyhoeddir drwy'r wefan ac ar sianeli'r cyfryngau cymdeithasol, gan gynnwys ffilmiau i gefnogi Cronfa Twf yr Eglwys, Uwchgynhadledd Adfer Afonydd Cymru, a dathliadau Dydd Gŵyl Dewi. Mae'r holl ddeunydd bellach yn cael ei gynhyrchu'n ddwyieithog ar bob plattform.
- † Yn 2024, roedd cyfanswm o 691,738 wedi ymweld â gwefan yr Eglwys yng Nghymru. Dros y flwyddyn, crëwyd neu diweddarwyd 364 o dudalennau, cynnydd o 58% o'r 230 tudalen a ychwanegwyd neu a ddiweddarwyd yn 2023.
- † Cwblhau archwiliad hygyrchedd a chyhoeddi'r datganiad hygyrchedd cyntaf ar y wefan. Ychwanegwyd gwefan yr Eglwys yng Nghymru hefyd at Fynegai Silktide, mynegai sy'n gwerthuso hygyrchedd sefydliadau ar y we ac yn rhoi sgôr iddynt yn seiliedig ar eu lefel o gydymffurfiaeth â'r safon a gydnabyddir yn fyd-eang ar gyfer hygyrchedd y we, Canllawiau Hygyrchedd Cynnwys y We (WCAG). Mae diweddariadau i'r wefan, yn seiliedig ar yr adborth hwn, wedi'u cynllunio ar gyfer 2025.
- † Mae tîm cyfryngau cymdeithasol yr Eglwys yng Nghymru bellach yn weithgar ar: Facebook, Instagram, Bluesky, X, YouTube, a LinkedIn. Mae cyrhaeddiad ac ymgysylltiad yn parhau i dyfu, gyda chynnydd yng nghyrraedd Facebook o 193,000, a chynnydd yn ymgysylltiad Instagram o 1,600. Mae galluoedd cynhyrchu fideo wedi tyfu ac mae riliau a fideos hirach yn cael eu postio'n rheolaidd sy'n cyrraedd miloedd o bobl ar draws pob plattform.

Athrofa Padarn Sant

- † Ad-drefnu staffio er mwyn buddsoddi mwy mewn addoli sy'n sylfaenol i fywyd y sefydliad, a ffurfiant sy'n flaenoriaeth allweddol i'r Eglwys.
- † Camau cyntaf mewn prosiect i arallgyfeirio asesiadau ar draws ein holl raglenni academaidd i gynyddu hygyrchedd, i gefnogi'r niferoedd cynyddol (34%) o ddysgwyr ag anableddau a nodwyd, ac ymateb i her AI cynhyrchiol.
- † Lansio 'Prosiect yr Holl Fyd' – ffocws tair blynedd ar ethnigrwydd ac anabledd ar draws ein cwricwlwm.
- † Dechrau rhaglen buddsoddi cyfalaf ar safle Llandaf i sicrhau bod y cyfleusterau'n addas i'r diben.
- † Comisiynu a dylunio pecyn Datblygu Gweinidogaethol Parhaus newydd ar gyfer 'gweinidogion â chyfrifoldebau uwch'.
- † Cynnydd cymedrol yn y niferoedd sy'n cofrestru ar raglenni Diwinyddiaeth ar gyfer Bywyd (BTh) a raglenni Meistr.

Y Gyfraith, Diogelu a Diogelu Data

- † Roedd staff diogelu yn gyfrifol am reoli neu gynghori ar 421 o bryderon gwaith achos a cheisiadau y cyfeiriwyd atynt (cynnydd o 247 yn 2023).
- † Darparwyd 125 o gyrsiau hyfforddi ar ddiogelu a 19 o gyrsiau hyfforddi ar ddiogelu data, yn y cnauld ledled Cymru ac ar-lein, i wirfoddolwyr, clerigion a staff lleig yn ogystal â hyfforddiant ar gyfraith ganon i ymgeiswyr am y weinidogaeth a chlerigion sy'n newydd i'r Eglwys yng Nghymru.
- † Cafwyd caniatâd gan y Comisiwn Elusennau i adolygu telerau dros 300 o Ymddiriedolaethau Cangell, gan ganiatáu i £2.5 miliwn o gronfeydd ymddiriedolaeth gael eu defnyddio at ddibenion ehangach strwythurau eglwysig.
- † Rhoddwyd ystod o gyngor cyfrinachol i Gorff y Cynrychiolwyr, Mainc yr Esgobion a phwyllgorau y Corff Llywodraethol ar faterion gan gynnwys cyfraith yn ymwneud ag eiddo, cyflogaeth, elusen, canonau a phensiynau.

Gweithrediadau

- † Dyfeisiwyd a gweithredwyd strwythurau a phrosesau llywodraethu ar gyfer Cronfa Twf yr Eglwys a dyfarnwyd y grantiau cyntaf.
- † Yn dilyn ymgynghoriad cenedlaethol, mae'r gwasanaeth AD taleithiol wedi'i ymestyn i esgobaethau a chlerigion.
- † Cyflwynwyd y cais aelodaeth, sy'n caniatáu cofnodi ffigurau presenoldeb eglwysi mewn amser real, ledled y dalaith.
- † Dechreuwyd ymgynghoriad cenedlaethol ar strategaeth eiddo a dechreuwyd ailstrwythuro'r adran i fodloni gofynion cyfoes.
- † Cyflwynwyd system cronfa ddata newydd InfoNet yn unol â'r amserlen.
- † Ar ddechrau'r cyfnod tair blynedd newydd o aelodaeth, cynhaliwyd diwrnod hyfforddiant i ymddiriedolwyr sef y tro cyntaf i'r holl ymddiriedolwyr fod gyda'i gilydd ers mis Mawrth 2020.

Cyflawniadau Eraill

- † Cynhaliwyd Uwchgynhadledd Adfer Afonydd Cymru, gan yr Archesgob, lle daeth mwy na 90 o bobl o bob cwr o'r DU, gan gynnwys gwyddonwyr, ffermwyr, amgylcheddwyr a chynrychiolwyr y diwydiant dŵr, at ei gilydd i drafod yr heriau mae cyrsiau dŵr yn eu hwynebu yng Nghymru ac i edrych ar ffyrdd o wella ansawdd dŵr.
- † Hwyluswyd Cymuned Ddysgu Esgobaethol gyda dros 70 o westeion yn bresennol. Canolbwyntiodd y digwyddiad ar uchafbwyntiau ac isafbwyntiau bywyd Ardaloedd Cenhadaeth ledled y dalaith, gyda sesiynau yn canolbwyntio ar wahanol themâu.
- † Darparwyd gweithdai atal twyll i adrannau ledled Corff y Cynrychiolwyr yn ogystal â swyddfeydd yr esgobion.

Cefnogaeth i Esgobaethau

Mae Corff y Cynrychiolwyr yn parhau i ddarparu portffolio cynhwysfawr o wasanaethau, cyngor a chymorth ariannol i'r Eglwys yng Nghymru yn ehangach.

Dyma enghreifftiau o wasanaethau a chyngor a ddarparwyd yn ystod y flwyddyn:

Adnoddau Dynol

Rhoddodd y tîm gefnogaeth mewn perthynas â deiliaid swyddi'r glerigaeth a gweithwyr Corff y Cynrychiolwyr. Mae adolygiad trylwyr o bolisiâu a gweithdrefnau ar y gweill i sicrhau eu bod yn cydymffurfio â newidiadau deddfwriaethol diweddar ac yn addas i'r diben. Mae gwaith ar y gweill, gydag eraill, i ganolbwyntio ar gyfleoedd hyfforddi a datblygu i glerigion a staff.

Gwasanaethau Eiddo

Gwasanaethau Eiddo – yn darparu cyngor a chymorth i'r Eglwys yng Nghymru gyfan ar gyfer ei hystad o adeiladau eglwysig, eiddo preswyl ac eiddo arall, mynwentydd a daliadau tir eraill.

Gwasanaethau Cyfreithiol

Rhoddodd y tîm gyngor i ardaloedd gweinidogaeth a phlwyfi mewn cysylltiad â thua 1,890 o ymddiriedolaethau.

Diogelu

Darparodd y tîm hyfforddiant yn ôl yr angen i ardaloedd cenhadaeth a phlwyfi, cynhaliodd y gwiriadau DBS ac ymdrin â llawer o waith achos ledled y dalaith.

Gwasanaethau Cyllid

Bu'r tîm yn gweinyddu'r gwaith o dalu cyflogau, yn rheoli'r gwaith o weinyddu'r Gronfa Fuddsoddi Gyffredin, Cynllun Pensiwn Clerigion a Chynllun Buddion Diffiniedig i Staff. Mae'r tîm hefyd wedi prosesu llawer iawn o anfonebau prynu, paratoi cyfrifon rheoli misol a chynorthwyo gydag ymholiadau.

Gwasanaethau TG

Mae'r tîm wedi darparu gwasanaethau cyfrifiadurol i staff swyddfeydd esgobaethau, swyddfa'r dalaith, Athrofa Padarn Sant a swyddfeydd Esgobion; darperir cyfeiriadau e-bost yr Eglwys yng Nghymru ar gyfer clerigion ym mhob esgobaeth gyda'r gwaith hwn yn parhau yn 2025.

Gwasanaethau Llywodraethu

Darparodd y tîm gymorth ysgrifenyddiaeth i'r Corff Llywodraethol, y Pwyllgor Sefydlog, Corff y Cynrychiolwyr, a'u his-bwyllgorau, ac i Fainc yr Esgobion.

Cymorth ariannol

Darparodd Corff y Cynrychiolwyr y cymorth ariannol canlynol i'r esgobaethau yn 2024:

Math o gyllid	Cyllid a ddarparwyd
Cyllid partneriaeth	£2.5m
Y Gronfa Cadernid Strwythurol	£3.7m
Y Gronfa Efengylu	£1.2m
Cronfa Twf yr Eglwys	£1.0m

Cyllid partneriaeth

Darpariaeth i helpu gyda chostau fel cyflogau, pensiynau clerigion (cyfraniadau gwasanaeth cyfredol) a rhai categorïau eraill o wariant, fel y gellir defnyddio cyllid taleithiol yn fwy hyblyg gan yr esgobaethau.

Yn ychwanegol, mae Corff y Cynrychiolwyr yn talu treuliau'r Esgobion (yn cynnwys eu costau swyddfa) yn uniongyrchol.

Y Gronfa Cadernid Strwythurol

Menter ariannu strategol deng mlynedd sy'n dod i gyfanswm o £37 miliwn gyda'r nod o sicrhau sefydlogrwydd a chryfder hirdymor seilwaith yr Eglwys (gweler Nodyn 18 am fanylion pellach).

Y Gronfa Efengylu

Sefydlwyd yn 2018 gan Gorff y Cynrychiolwyr i ddarparu cyllid sylweddol i esgobaethau allu gweithredu eu strategaethau ar efengylu a thwf eglwysig. Mae'r Gronfa Efengylu bellach wedi'i disodli gan Gronfa Twf yr Eglwys.

Cronfa Twf yr Eglwys

Fe'i lanswyd ym mis Hydref 2023 gyda £100 miliwn o gronfeydd cyfalaf wrth gefn yn cael eu neilltuo i fuddsoddi mewn efengylu dros y 10 mlynedd nesaf.

Mae Corff y Cynrychiolwyr wedi ymrwymo symiau sylweddol o arian dros gyfnod o 10 mlynedd a gall yr ymrwymiad hwn effeithio ar allu hirdymor portffolio buddsoddi'r elusen i gynhyrchu incwm.

Felly, mae'n hollbwysig bod y cyllid hwn yn cael ei ddefnyddio'n briodol ac elfen bwysig o waith sy'n mynd rhagddo fydd sicrhau bod prosiectau sy'n derbyn cymorth gan y Gronfa yn cael eu dwyn i gyfrif am eu heffeithiolrwydd. Mae'n amod ar gyfer pob grant Haen 2 (£10,000 neu fwy) bod Rheolwr Prosiect yn cael ei gyflogi. Un o rolau Grŵp Dyrannu Cronfa Twf yr Eglwys yw monitro, archwilio a herio prosiectau sy'n derbyn cyllid gan y Gronfa a - lle bo angen – lleihau neu roi'r gorau i waith nad yw'n dwyn ffrwyth. Mae'r Grŵp Dyrannu hefyd wedi cynllunio'r broses ymgeisio ar gyfer y Gronfa, yn asesu ceisiadau a wnaed ac yn darparu grantiau o fewn paramedrau cyllidebu y cytunwyd arnynt.

Buddsoddiadau

Polisi ac Amcanion

Mae adran 20 Pennod III y Cyfansoddiad yn rhoi'r pŵer i Gorff y Cynrychiolwyr fuddsoddi'r holl arian sydd ganddo mewn ymddiriedolaeth ar gyfer yr Eglwys yng Nghymru, gan roi awdurdod eang ar gyfer buddsoddi.

Dyma amcanion Buddsoddiadau Corff y Cynrychiolwyr:

- £ Sicrhau cydbwysedd rhwng lefelau cynaliadwy o incwm a thwf cyfalaf.
- £ Optimeiddio cyfanswm yr enillion heb ormod o risg.
- £ Parhau i fodloni rhwymedigaethau ac ymrwymïadau incwm Corff y Cynrychiolwyr o'r presennol i'r tymor hir.
- £ Gweithredu o fewn cyfyngiadau Polisi Buddsoddi Moesegol yr Eglwys yng Nghymru.

Mae sicrhau amrywiaeth yr asedau yn hanfodol er mwyn lleihau risg, ac felly mae'n rhan bwysig o strategaeth fuddsoddi'r gronfa. Caiff asedau buddsoddi'r gronfa eu hadolygu'n rheolaidd.

Rheolwyr Cronfeydd

Mae Sarasin & Partners a Newton Investment Management fel ei gilydd yn rheoli hanner o gronfa fuddsoddi'r gyfnewidfa stoc, o dan fandad Global Multi-Asset.

Cluttons LLP sy'n rheoli eiddo buddsoddi ac ymddiriedolaethau unedol eiddo'r elusen.

Perfformiad Buddsoddi

Y Gyfnewidfa Stoc

- £ Cynyddodd y buddsoddiadau 9% i £739.1 miliwn.
- £ Cyfanswm enillion y buddsoddiadau oedd 8.2% o'i gymharu â'r cymharydd ARC o 10.3%.
- £ Mae'r enillion blynyddol yn perfformio'n well na'r cymharydd dros 3 blynedd.

Mesurir perfformiad cronfa fuddsoddi Corff y Cynrychiolwyr, gan gynnwys buddsoddiadau'r gyfnewidfa stoc a buddsoddiadau eiddo, yn ôl meincnod ACI Twf Cyson GBP ARC.

Buddsoddiadau mewn Eiddo

- £ Mae Corff y Cynrychiolwyr yn dal 9 eiddo buddsoddi yn ogystal ag unedau mewn 1 Ymddiriedolaeth Uned Eiddo.
- £ Mae'r 9 eiddo yn cael eu priso'n annibynnol ar ddiwedd pob blwyddyn.
- £ Cynyddodd y portffolio eiddo buddsoddi 4% i £60.2 miliwn.
- £ Caiff y portffolio eiddo ei fesur yn erbyn Mynegai Misol MSCI.
- £ Roedd y portffolio eiddo buddsoddi yn cyfateb i Fynegai Misol MSCI neu'n well nag ef dros bob cyfnod.

Polisi Buddsoddi Moesegol

Bu Polisi Buddsoddi Moesegol gan yr Eglwys yng Nghymru ers blynyddoedd lawer, gyda'r datganiad polisi presennol wedi'i fabwysiadu gan y Corff Llywodraethol ym mis Ebrill 2021.

Mae'r polisi hwn yn darparu fframwaith buddsoddi i Gorff y Cynrychiolwyr sydd fel ei gilydd yn foesegol a chyson yn ei hyrwyddiant o'i nodau a'i amcanion. Credwn ei bod yn gwbl briodol ac yn bosibl gweithredu polisi o'r fath ochr yn ochr â'r angen i sicrhau'r elw gorau o'n buddsoddiadau, gan ddefnyddio ei fuddsoddiadau fel modd moesegol o gyfrannu at gost gweinidogaeth a chenhadaeth yn y dalaith.

Gellir gweld y Polisi Buddsoddi Moesegol drwy'r ddolen:

<https://www.churchinwales.org.uk/cy/publications/administration-and-business/ethical-investment-policy>

Mae'r Eglwys yng Nghymru yn dymuno bod yn fuddsoddwr gwybodus a chyfrifol, ac i'r perwyl hwn mae ganddi gynrychiolaeth ar Grŵp Buddsoddwyr yr Eglwys, sy'n fodd o gael gafael ar ymchwil, gweld gwybodaeth ddibynadwy, rhannu arferion gorau â sefydliadau eraill sy'n aelodau, a chyfuno i arfer dylanwad cyfranddalwyr.

Trafodir buddsoddi moesegol, gan gynnwys eitemau Amgylcheddol, Cymdeithasol a Llywodraethol, gan y Pwyllgor Buddsoddi ym mhob cyfarfod.

Adolygiad Ariannol

Canlyniadau

Canlyniadau gweithredol Corff y Cynrychiolwyr ar gyfer y flwyddyn oedd:

	2024	2023
Incwm y Gronfa Gyffredinol	£21.3m	£23.0m
Gwariant y Gronfa Gyffredinol	(£24.2m)	(£21.8m)
(Diffyg) / gwarged gweithredol net	(£2.9m)	£1.2m

Canlyniadau cyffredinol Corff y Cynrychiolwyr ar gyfer y flwyddyn oedd:

	2024	2023
(Diffyg) / gwarged gweithredol net	(£2.9m)	£1.2m
Enillion buddsoddi	£64.7m	£46.5m
Symudiad darpariaeth pensiwn clerigion	£4.9m	(£12.5m)
Ailbrisiio asedau sefydlog	(£7.5m)	(£1.0m)
Elw actiwaraidd ar y cynllun pensiwn	£2.7m	£0.4m
Symudiad net mewn cronfeydd cyffredinol (cyn trosglwyddiadau)	£61.9m	£34.6m

Crynodeb Ariannol

Mae dros 96% o incwm Corff y Cynrychiolwyr yn cael ei gynhyrchu drwy ei fuddsoddiadau.

Mae'r incwm a gynhyrchir gan y buddsoddiadau hyn yn cael ei ddefnyddio i ariannu'r Cyllid Partneriaeth i esgobaethau, hyfforddiant trwy Athrofa Padarn Sant, gweinidogaethau'r saith esgob a gweithrediadau'r swyddfa daleithiol. Fel y nodwyd uchod, mae Corff y Cynrychiolwyr yn rhedeg diffyg incwm a gwariant ac mae ei wariant ers blynyddoedd lawer wedi rhagori ar ei incwm, ond mae hyn yn cael ei wrthbwysu gan enillion cyfalaf y portffolio buddsoddi. Mae'r Ymddiriedolwyr yn ymwybodol y bydd ymrwymiad i wariant strwythurol sy'n erydu sylfaen gyfalaf Corff y Cynrychiolwyr yn raddol yn lleihau ei incwm a'i allu i ariannu gweinidogaeth a chenhadaeth yr Eglwys gyfan mewn blynyddoedd i ddod.

Cynlluniau Pensiwn

Cynllun Pensiwn Buddion Diffiniedig

Mae'r elusen yn gweithredu cynllun pensiwn buddion diffiniedig a gaeodd i newydd-ddyfodiaid ar 31 Mawrth 2017. Cynhaliwyd prisiad actiwaraid llawn o'r cynllun ar 31 Mawrth 2024. Mae'r tabl isod yn crynhoi canlyniadau'r 3 prisiad diwethaf:

	2024	2021	2018
Prisiad Actiwaraid	£2.89m	(£2.71m)	(£3.16m)
Cyfradd Cyfraniad Cyflogwr	18%	26%	22%

Cynllun Pensiwn Clerigion

Cynllun cyflog terfynol nad oes rhaid cyfrannu ato yw'r Cynllun Pensiwn Clerigion ac mae'n fudd sylweddol i glerigion.

Mae Cynllun Pensiwn Clerigion yn rhan o fuddsoddiadau cyffredinol Corff y Cynrychiolwyr a'r her hirdymor yw sicrhau y cedwir yr atebolrwydd am bensiwn yn gyfran sefydlog o gyfanswm asedau Corff y Cynrychiolwyr.

Mae'r Cynllun Pensiwn Clerigion yn cael ei adolygu bob tair blynedd a chynhaliwyd y prisiad actiwaraid diwethaf ar 31 Rhagfyr 2022. Bydd y prisiad actiwaraid nesaf yn cael ei wneud ar 31 Rhagfyr 2025.

Mae'r tabl isod yn crynhoi canlyniadau'r 3 prisiad diwethaf:

	2022	2019	2016
Gwerth Marchnad Cronfeydd Cyffredinol Corff y Cynrychiolwyr	£733m	£719m	£607m
Gwerth atebolrwydd gwasanaeth y gorffennol	(£140.4m)	(£196.2m)	(£187.8m)
Atebolrwydd fel cyfran o'r Gronfa Gyffredinol	19.2%	27.3%	30.9%
Cyfraniadau Gwasanaeth Cyfredol y Cyflogwr	26.8%	36.5%	38.8%

Polisi Cronfeydd wrth Gefn

Mae cronfeydd wrth gefn yn darparu sefydlogrwydd ariannol ac yn caniatáu i Gorff y Cynrychiolwyr barhau i weithredu os oes amrywiadau mewn incwm, costau annisgwyl, ac ansicrwydd economaidd ehangach.

Prif ddibenion cadw cronfeydd wrth gefn yw:

- Darparu amddiffynfa rhag anwadalrwydd incwm tymor byr, yn enwedig yn sgil amrywiadau'r farchnad y portffolio buddsoddi.

Polisi Cronfeydd wrth Gefn *parhad*

- Sicrhau'r gallu i barha i weithredu pan gyfyd heriau ariannol.
- Buddsoddi mewn cyfleoedd strategol sy'n cyfateb i nodau ac amcanion Corff y Cynrychiolwyr.
- Ysgwyddo dyletswydd Corff y Cynrychiolwyr o stiwardio'r adnoddau a ymddiriedir iddo.

Mae Corff y Cynrychiolwyr yn dal cyfran sylweddol o'i gronfeydd wrth gefn mewn buddsoddiadau rhestredig yn y gyfnewidfa stoc. Er bod y rhain yn darparu potensial ar gyfer twf a chynhyrchu incwm, maent yn gynhenid yn destun anwadalrwydd y farchnad a gallant amrywio'n sylweddol mewn gwerth dros gyfnodau byr.

Mae Corff y Cynrychiolwyr wedi cytuno y dylid cadw cronfeydd wrth gefn rhydd anghyfyngedig (ac eithrio asedau sefydlog, cronfeydd dynodedig a chronfeydd gwaddol) ar lefel ddigonol i fedru:

- Cwmpasu o leiaf 12 mis o gostau gweithredol craidd.
- Gwrthsefyll gostyngiad o 25% mewn gwerthoedd buddsoddi heb gyfaddawdu ar allu'r elusen i fodloni ymrwymadau parhaus.
- Galluogi Corff y Cynrychiolwyr i ymateb i anghenion strategol neu frys yn unol â'i amcanion.

Targed lefel cronfeydd wrth gefn rhydd

Ar sail yr egwyddorion uchod, cyfrifir bod polisi cronfeydd wrth gefn targed Corff y Cynrychiolwyr yn:

	2024	2023
Lefel cronfeydd wrth gefn targed	£361m	£345m

Bydd lefel cronfeydd wrth gefn rhydd o darged yn cael ei adolygu'n flynyddol yng ngoleuni rhagolygon ariannol, ymrwymadau a risgiau cyfnewidiol.

Cronfeydd wrth gefn yr elusen

Dyma gronfeydd wrth gefn Corff y Cynrychiolwyr ar ddiwedd y flwyddyn:

	2024	2023
Cronfeydd Gwaddol	£5m	£5m
Cronfeydd Dynodedig	£391m	£364m
Y gronfa bensiwyn wrth gefn	£4m	£1m
Cronfeydd wrth gefn rhydd	£527m	£498m
Cyfanswm y cronfeydd wrth gefn	£927m	£868m

Polisi Cronfeydd wrth Gefn *parhad*

Ar ddiwedd y flwyddyn, roedd cronfeydd wrth gefn rhydd Corff y Cynrychiolwyr yn uwch na'r targed. Mae incwm Corff y Cynrychiolwyr yn cael ei gynhyrchu'n bennaf trwy fuddsoddiadau a gedwir ar y gyfnewidfa stoc, ac mae'r mwyafrif o'i gronfeydd wrth gefn hefyd yn cael eu buddsoddi mewn gwarannau rhestredig. Gall gwerth y cronfeydd wrth gefn hyn amrywio gydag amodau'r farchnad, ac mae'r gormodedd presennol yn adlewyrchu perfformiad ffafriol yn y farchnad yn hytrach na newid sylweddol mewn gweithgarwch ariannol sylfaenol.

Mae'r ymddiriedolwyr yn adolygu polisi'r cronfeydd wrth gefn yn rheolaidd i sicrhau ei fod yn parhau yn briodol yng ngoleuni'r strategaeth fuddsoddi a'r amcanion hirdymor. Mae lefel bresennol y cronfeydd wrth gefn yn darparu amddiffynfa angenrheidiol yn erbyn anwadairwydd y farchnad ac yn sicrhau bod Corff y Cynrychiolwyr yn gallu cynnal ei weithgareddau ac ymateb yn hyblyg i anghenion sy'n dod i'r amlwg o fewn yr Eglwys yng Nghymru.

Dibenion y Cronfeydd

Mae'r **Gronfa Waddol** yn cynrychioli gwerth hen safle Coleg Mihangel Sant sy'n cael ei ddefnyddio fel coleg diwinyddol, sef Athrofa Padarn Sant.

Mae'r **Cronfeydd Dynodedig** yn gronfeydd cyffredinol wedi'u clustnodi at ddibenion y cytunwyd arnynt. Mae'r holl gronfeydd dynodedig yn cael eu hadolygu'n flynyddol gan y Pwyllgor Cyllid a'u dychwelyd i gronfeydd cyffredinol os nad yw diben eu dynodiad bellach yn angenrheidiol.

Mae 33% o gyfanswm y cronfeydd a ddyluniwyd yn cynnwys y gwerth a roddir ar asedau sefydlog yr elusen ac eiddo nad ydynt yn fuddsoddiadau. Nid yw'r asedau hyn yn cynhyrchu incwm ac maen nhw'n adlewyrchu safleoedd gweithredol yr Eglwys. Mae'r balans sy'n weddill wedi'i glustnodi'n benodol ar gyfer costau yn y dyfodol.

Mae'r **Gronfa Bensiwn** yn cynrychioli'r gwerth a roddir ar gynllun pensiwn buddion diffiniedig staff gan yr actiwari.

Mae'r **Cronfeydd Wrth Gefn Rhydd (Cronfeydd Cyffredinol)** yn ffurfio balans y cronfeydd a dyma'r asedau sy'n cael eu buddsoddi mewn gwarannau cyfnewidfa stoc ac eiddo buddsoddi ar sail cyfanswm enillion i gynhyrchu'r incwm a'r enillion cyfalaf sy'n ofynnol i 'redeg' gweithrediadau Corff y Cynrychiolwyr. Mae Corff y Cynrychiolwyr yn ceisio sicrhau cyfanswm enillion o 5.5%, er efallai na fydd hyn yn gynaliadwy yn y dyfodol. Mae'r polisi gwariant cyfanswm enillion yn seiliedig ar faint y Cronfeydd Cyffredinol sy'n cael eu dal gan Gorff y Cynrychiolwyr. Y polisi yw gosod gwariant ar lefel y bwriedir iddi ddarparu cyllid hanfodol i'r Eglwys yn y tymor byr ond gan gadw'r sylfaen fuddsoddi i ddarparu cynnydd cynaliadwy mewn gwariant blynyddol i'r dyfodol.

Rheoli Risg

Mae gan Gorff y Cynrychiolwyr gofrestr risg helaeth sy'n cael ei goruchwyllo gan y Pwyllgor Archwilio a Risg ynghyd ag adolygiadau rheolaidd gan yr holl berchnogion risg, y Prif Weithredwr a'r Prif Swyddog Gweithredu. Mae'n cael ei hadolygu'n ffurfiol bob blwyddyn gan Gorff y Cynrychiolwyr.

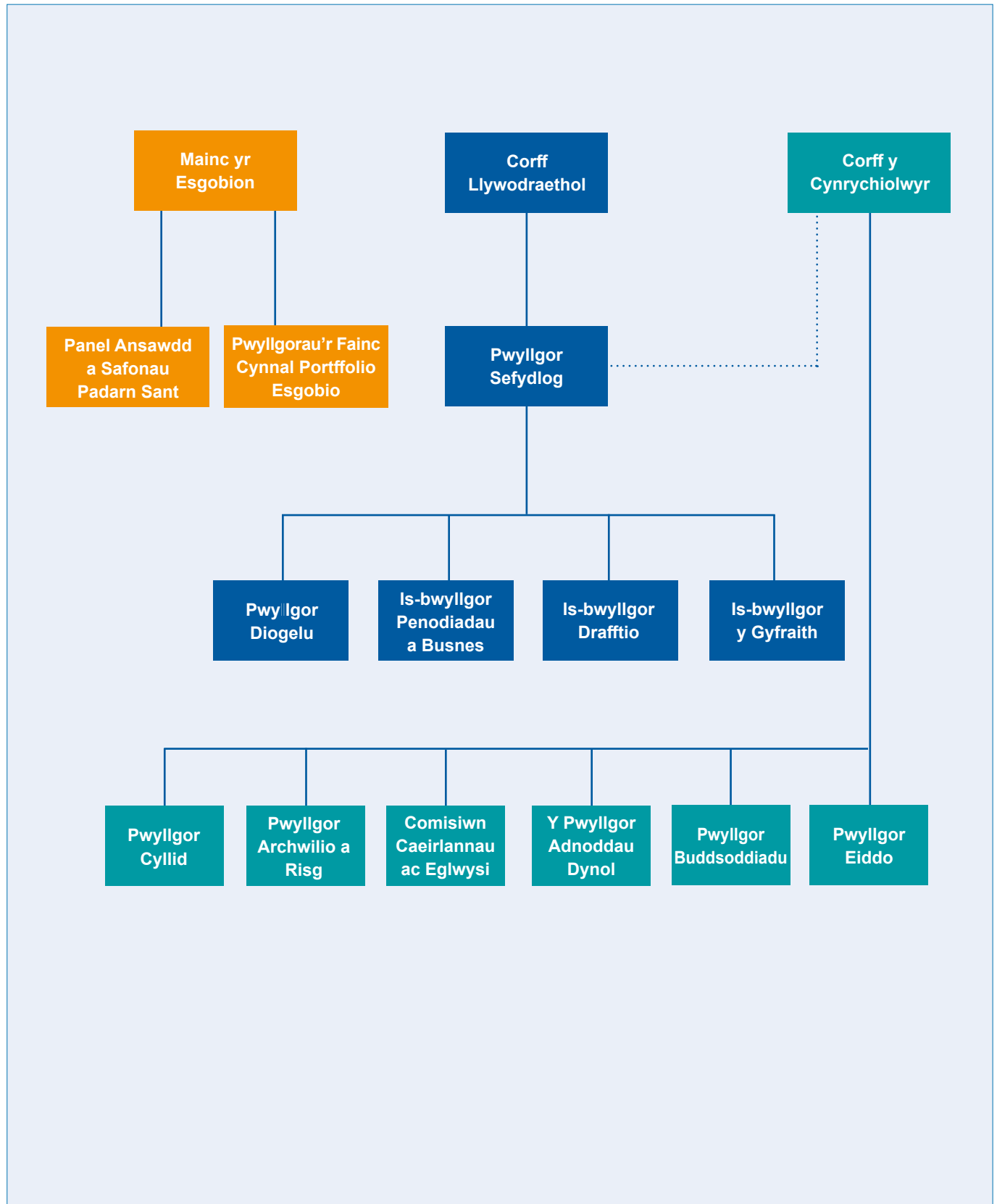
Mae cofrestr risg 2024 yn nodi'r prif risgiau y mae'r sefydliad yn agored iddynt a chwmpas risgiau o'r fath. Yna, mae'r gofrestr yn nodi'r rheolaethau a'r gweithdrefnau sydd wedi'u sefydlu i reoli a lliniaru'r risgiau hynny, ac mae pwyntiau, strategaethau ac amserlenni diffiniedig ar gael i lliniaru risg ymhellach.

Mae cofrestr risg 2024 wedi nodi'r canlynol fel y saith risg fwyaf arwyddocaol a'r cynlluniau a'r strategaethau ar gyfer rheoli'r risgiau a amlygwyd:

Rheoli Risg *parhad*

Risg	Lliniaru a Strategaethau
Mynediad heb awdurdod i'r rhwydwaith	<ul style="list-style-type: none"> • Wal dân a gweithdrefnau diogelwch ar waith ym mhob safle • Defnyddio DarkTrace i amddiffyn y rhwydwaith • Profion treiddio blynyddol • Dilysu dau ffactor i gael mynediad i'r rhwydwaith.
Methiant gan unrhyw ran o'r Eglwys yng Nghymru i ddilyn y Polisi Diogelu	<ul style="list-style-type: none"> • Polisi diogelu ar waith • Hyfforddiant wedi'i ddarparu ar gyfer yr holl glerigion, gweinidogion lleyg a gwirfoddolwyr • Hyfforddwyr a gweithwyr achos penodedig ar gyfer diogelu • Panel Diogelu Taleithiol.
Nifer cynyddol o eglwysi segur	<ul style="list-style-type: none"> • Aelodau staff penodedig i reoli adeiladau eglwysi segur • Darparu grantiau i gynorthwyo gydag atgyweiriadau er mwyn osgoi cau • Mae'r adran eiddo yn cynnig cymorth ac arweiniad • Cyfarfodydd rheolaidd gyda thimau esgobaethol i graffu ar y gorwel.
Ansefydlogrwydd ariannol neu ansolfedd Bwrdd Cyllid Esgobaeth neu gadeirlan	<ul style="list-style-type: none"> • Darperir cyllid partneriaeth a chyllid cadernid strwythurol gyda chytundeb 10 mlynedd • Pob esgobaeth i gyflwyno Cyfrifon blynyddol • Cyfathrebu a deialog rheolaidd gyda phob esgobaeth • Cyfarfodydd rheolaidd rhwng Cadeiryddion Byrddau Cyllid yr Esgobaethau a Chadeirydd Corff y Cynrychiolwyr.
Lleihad heb ei gynllunio ar asedau'r elusen	<ul style="list-style-type: none"> • Perfformiad buddsoddi yn cael ei adolygu bob chwarter gan y Pwyllgor Buddsoddi ac yn rheolaidd gan y Prif Weithredwr a'r Cyfarwyddwr Cyllid • Polisi buddsoddi amrywiol ar waith • Mae portffolio'r Gyfnewidfa Stoc yn cael ei reoli gan ddau gwmni rheoli cronfeydd, gyda'r portffolio eiddo yn cynnwys cymysgedd o eiddo o wahanol sectorau, y mesurir ei berfformiad yn erbyn meincnod cymeradwy • Offeryn adrodd a darogan llif arian cadarn ar waith i sicrhau mai dim ond pan fo angen y bydd arian yn cael ei dynnu.
Ymosodiad feirol cyfrifiadurol	<ul style="list-style-type: none"> • Mae system amddiffyn rhwydwaith DarkTrace yn darparu rhwydwaith arloesol trwy Ddeallusrwydd Artiffisial ac yn amddiffyn rhag firsau • Mae protocolau rheoli cyfrineiriau yn rhagori ar y safonau archwilio diogelwch TG a argymhellir • Profion treiddio blynyddol • Darperir hyfforddiant i'r holl staff yn rheolaidd.
Strwythur Llywodraethu'r Eglwys yng Nghymru yn amhriodol bellach ar gyfer anghenion y sefydliad	<ul style="list-style-type: none"> • Aelodaeth rhyng-gysylltiedig o'r prif gyrff strwythurol gyda phresenoldeb cyson a chefnogaeth staff • Cadeiryddion ac ysgrifenyddion Corff y Cynrychiolwyr yn cyfarfod Byrddau Cyllid yr Esgobaethau bob chwarter. • Ffurfiwyd Grŵp Datblygu Llywodraethu • Y Fainc yn datblygu cynigion ar gyfer datganiad o flaenoriaethau.

Strwythur Llywodraethu



Cynlluniau ar gyfer Cyfnodau yn y dyfodol

Newid Hinsawdd

Yn dilyn datganiad Argyfwng Hinsawdd y Corff Llywodraethol yn Ebrill 2021, penododd Corff y Cynrychiolwyr aelod staff llawn amser i ddod â ffocws i'r maes gwaith pwysig hwn ac mae llawer o waith wedi'i wneud i ymgysylltu â phob rhan o'r Eglwys yng Nghymru.

Mae Corff y Cynrychiolwyr wedi ymrwymo i gefnogi'r Eglwys gyfan yn ei hymateb i'r argyfwng hinsawdd byd-eang.

Cronfa Twf yr Eglwys

Mae Corff y Cynrychiolwyr yn parhau i fod yn ymrwymedig i gefnogi esgobaethau fel rhan o'i genhadaeth hirdymor. Wrth edrych ymlaen, bydd Corff y Cynrychiolwyr yn parhau i ddarparu'r gefnogaeth hon drwy Gronfa Twf yr Eglwys gwerth £100 miliwn. Bydd y buddsoddiad hwn yn galluogi prosiectau arloesol a thwf cynaliadwy, gan sicrhau y gall yr Eglwys barhau i wasanaethu cymunedau'n effeithiol ac yn ffyddlon yn y dyfodol.

Effeithiolrwydd Llywodraethu strwythurol

Mae'r Eglwys yng Nghymru yn sefydliad mawr ac mae ei strwythur macro yn gymhleth. Mae arweinyddiaeth yr Eglwys yng Nghymru yn canolbwyntio ar ei hesgobion yn gweithio gyda'i gilydd fel aelodau o Fainc yr Esgobion; y Corff Llywodraethol sy'n gyfrifol am gyfeiriad strategol yr Eglwys yng Nghymru drwy ei Bwyllgor Sefydlog; ac mae rheolaeth yr asedau ariannol a'r llywodraethu yn gyfrifoldeb ar Gorff y Cynrychiolwyr. Bydd syniadau'n cael eu harchwilio er mwyn sicrhau bod y trefniadau presennol mor effeithiol ag y gallent fod gan ystyried y posibilrwydd o gyfuno gwaith strategol y Pwyllgor Sefydlog (sy'n cynnwys yr esgobion) â gwaith rheoli asedau Corff y Cynrychiolwyr.

Yn ystod 2025 bydd y timau cyllid ac eiddo yn gweithredu eu cynlluniau ailstrwythuro.

Strwythur, Llywodraethu a Rheolaeth

Dogfen lywodraethu

Ymgorfforwyd Corff y Cynrychiolwyr gan Siarter Frenhinol ar 24 Ebrill 1919 a'i gofrestru gyda'r Comisiwn Elusennau ar 11 Gorffennaf 2011. Mae'r elusen wedi'i chyfansoddi i ddal yr holl eiddo a buddsoddiadau sydd wedi'u breinio ynddi mewn ymddiriedolaeth at ddefnydd a dibenion Archesgob, Esgobion, Clerigion a Lleygion yr Eglwys yng Nghymru. Caiff yr asedau hyn eu dal er mwyn rhoi'r gefnogaeth orau bosibl i genhadaeth yr Eglwys mewn plwyfi ledled y dalaith.

Recriwtio a phenodi ymddiriedolwyr

Mae gan Gorff y Cynrychiolwyr hyd at 26 aelod, ac mae'n cyfarfod deirgwaith y flwyddyn fel arfer. Rheoleiddir aelodaeth a swyddogaethau Corff y Cynrychiolwyr gan Bennod III o Gyfansoddiad yr Eglwys yng Nghymru.

Penodir yr ymddiriedolwyr (ac eithrio ymddiriedolwyr ex-officio) am dymor aelodaeth o dair blynedd. Mae aelodaeth Corff y Cynrychiolwyr yn cynnwys:

- Yr Archesgob
- Cadeirydd Pwyllgor Sefydlog y Corff Llywodraethol
- Cadeirydd Bwrdd Cyllid Esgobaethol pob esgobaeth
- Un clerig a etholwyd gan Gynhadledd Esgobaethol pob esgobaeth

Strwythur, Llywodraethu a Rheolaeth *parhad*

- Un aelod llewg a etholwyd gan Gynhadledd Esgobaethol pob esgobaeth
- Hyd at bedwar aelod a enwebwyd gan Fainc yr Esgobion mewn ymgynghoriad â'r Pwyllgor Sefydlog
- Hyd at ddau aelod a gyfetholwyd gan aelodau eraill Corff y Cynrychiolwyr.

Mae'r canlynol yn gymwys i fod yn aelodau o Gorff y Cynrychiolwyr:

- Unrhyw glerig sy'n dal swydd eglwysig yn yr Eglwys yng Nghymru neu drwydded gan Esgob un o Esgobaethau'r Eglwys yng Nghymru nad yw wedi ymddeol neu wedi cyrraedd 70 oed.
- Unrhyw gymunwr llewg dros 18 oed a than 75 oed sydd naill ai:
 - yn preswyllo neu wedi preswyllo am gyfnod o 12 mis yn un o blwyfi'r Eglwys yng Nghymru; neu,
 - y mae ei enw'n ymddangos ar y gofrestr etholiadol yn un o blwyfi'r Eglwys yng Nghymru ac nad yw'n perthyn i gorff crefyddol nad yw mewn cymundeb â'r Eglwys yng Nghymru.

Dim ond ar gyfer yr esgobaeth lle mae ef neu hi'n preswyllo, yn dal swydd esgobaethol neu y mae ei enw neu ei henw ar gofrestr etholiadol plwyf y cyfryw esgobaeth y gall cymunwr llewg gael ei ethol i fod yn aelod o Gorff y Cynrychiolwyr. Ni fydd unrhyw weithiwr cyflogedig llawn amser o Gorff y Cynrychiolwyr, Bwrdd Cyllid Esgobaethol neu unrhyw gorff taleithiol neu esgobaethol arall o'r fath o fewn yr Eglwys yng Nghymru yn gymwys i fod yn aelod o Gorff y Cynrychiolwyr.

Ymsefydlu a hyfforddiant ymddiriedolwyr

Polisi Corff y Cynrychiolwyr yw darparu i'w aelodau hyfforddiant sy'n addas i'w dyletswyddau fel ymddiriedolwyr elusen ac fel aelodau o'i bwyllgorau. Caiff pob aelod newydd gyfle i ddilyn hyfforddiant allanol i fod yn ymddiriedolwr elusen. Gwahoddir pob aelod newydd i Swyddfa'r Dalaith hefyd i gyfarfod â'r staff ac i ddysgu mwy am waith Corff y Cynrychiolwyr, y Corff Llywodraethol a Mainc yr Esgobion.

Yn ychwanegol, cynigir hyfforddiant arbennig i aelodau i ddiwallu diffyg penodol mewn gwybodaeth neu brofiad, sy'n gysylltiedig yn aml â gwaith yr aelod ar un o bwyllgorau Corff y Cynrychiolwyr. Yn y gorffennol bu'r hyfforddiant hwn o fudd neilltuol ym meysydd cymhleth ac arbenigol buddsoddi ac archwilio.

Yn ystod 2024 cynhaliwyd diwrnod ymsefydlu i ymddiriedolwyr a gafodd dderbyniad da gan ymddiriedolwyr newydd a'r rhai a oedd wedi bod yn ymddiriedolwyr ers peth amser.

Pwyllgorau

Mae gan Gorff y Cynrychiolwyr chwe phwyllgor – Cyllid, Buddsoddi, Eiddo, Adnoddau Dynol, Archwilio a Risg a'r Comisiwn Cadeiriannau ac Eglwysi – pob un â'u cylchoedd gorchwyl a'u swyddogaethau penodol a roddwyd iddynt gan Gorff y Cynrychiolwyr ac a adolygir bob tair blynedd. Mae pob pwyllgor yn cynnwys ymddiriedolwyr Corff y Cynrychiolwyr yn ogystal ag aelodau allanol sy'n meddu ar y sgiliau arbenigol perthnasol.

Y Pwyllgor Buddsoddi

Y Pwyllgor Buddsoddi sy'n penderfynu ar y strategaeth fuddsoddi i'w chymeradwyo gan Gorff y Cynrychiolwyr (oddi mewn i amcanion cyffredinol polisi Corff y Cynrychiolwyr a gyda chynghor ei gynghorwyr penodedig), ac yn argymhell ar gyfer cymeradwyaeth Corff y Cynrychiolwyr yr holl benderfyniadau strategol angenrheidiol i reoli buddsoddiadau Corff y Cynrychiolwyr o fewn y strategaeth hon.

Strwythur, Llywodraethu a Rheolaeth *parhad*

Y Pwyllgor Eiddo

Mae'r Pwyllgor Eiddo yn gyfrifol am bolisi'n ymwneud â'r eiddo sydd gan Gorff y Cynrychiolwyr sy'n ddi-fuddsoddiad yn cynnwys eglwysi, persondai, mynwentydd, clastiroedd a thai esgobion, a'r gwaith o reoli'r eiddo hwnnw. Mae ganddo ddyletswyddau eang, yn cynnwys awdurdodi prynu a gwerthu eiddo; datblygu strategaethau ar gyfer ymdrin ag adeiladau eglwysig segur a mynwentydd; gweinyddu ymddiriedolaethau, cymynroddion a rhoddion; a gweinyddu grantiau ar gyfer atgyweirio a gwella eiddo.

Y Pwyllgor Adnoddau Dynol

Mae'r Pwyllgor Adnoddau Dynol yn gyfrifol am ddatblygu polisiau a gweithdrefnau ar gyfer clerigion, staff a gwirfoddolwyr yn unol ag arferion da a'r ddeddfwriaeth benodol sy'n berthnasol i bob grŵp. Mae hyn yn cynnwys cynghori Corff y Cynrychiolwyr ar lefel cyflogau clerigion a chyflogau staff a thelerau a chyllid y cynlluniau pensiwn ar gyfer clerigion a staff.

Y Pwyllgor Archwilio a Risg

Mae'r Pwyllgor Archwilio a Risg yn gweithio gydag archwilwyr allanol Corff y Cynrychiolwyr i sicrhau bod y Corff yn adrodd yn briodol ar weithgareddau ariannol ac yn cydymffurfio â gofynion cyfrifyddu elusennau. Mae'n gyfrifol hefyd am fonitro effeithiolrwydd gwaith archwilio mewnol. Mae ganddo rôl bwysig o ran goruchwyllo'r broses rheoli risg hefyd ac ystyried goblygiadau ariannol posibl materion diogelu.

Y Pwyllgor Cyllid

Sefydlwyd y Pwyllgor Cyllid ym Mai 2021 a dyma'r prif fan ymgysylltu a rhyngwynebu manwl rhwng Corff y Cynrychiolwyr a'i staff ar faterion datblygu strategaeth ariannol; cynllunio ariannol a chyllidebu; craffu ar gynigion gwariant heb eu cyllidebu; trefniadau ariannol gyda byrddau cyllid esgobaethau; a materion yn ymwneud â chynlluniau pensiwn y staff a chlerigion.

Y Comisiwn Cadeirlannau ac Eglwysi

Swyddogaeth y Comisiwn Cadeirlannau ac Eglwysi yw darparu cyngor arbenigol i lysoedd esgobaethol ac i grwpiau ymgynghorol ar geisiadau am waith sylweddol ar gadeirlannau ac eglwysi. Mae'n rhan o'r drefn fewnol (y drefn hawlebau) a sefydlodd yr Eglwys yng Nghymru fel un o amodau cael ei heithrio o reoliadau cynllunio lleol.

Gwrthdaro Buddiannau

Mae aelodau Corff y Cynrychiolwyr yn debygol o wasanaethu'r Eglwys yng Nghymru mewn ffyrdd eraill a bydd rhai, yn enwedig clerigion, yn derbyn tâl am y swyddi hyn. Mae Corff y Cynrychiolwyr yn gweithredu polisi gwrthdaro buddiannau i sicrhau nad yw buddiannau eraill aelodau – buddiannau personol neu fuddiannau ar ran sefydliadau eraill yn yr Eglwys – yn cael dylanwad amhriodol ar benderfyniadau Corff y Cynrychiolwyr. Caiff cofrestr o fuddiannau aelodau ei chadw a'i diweddarau'n rheolaidd, ac mae aelodau'n cael cyfle ar ddechrau pob cyfarfod i ddatgan unrhyw achos o wrthdaro buddiannau posibl â'r eitemau dan ystyriaeth.

Codi Arian

Nid yw Corff y Cynrychiolwyr yn mynd ati i godi arian, ond mae'n hynod ddiolchgar am unrhyw gyfraniadau. Nid oes unrhyw gwynion wedi dod i law mewn perthynas â chodi arian.

Strwythur, Llywodraethu a Rheolaeth *parhad*

Strwythur sefydliadol a gwneud penderfyniadau

Mae strwythur sefydliadol yr elusen yn cynnwys y canlynol:

Tîm Arweinyddiaeth Gweithredol

- Prif Weithredwr
- Prif Swyddog Gweithredu
- Cyfarwyddwr Cenhadaeth a Strategaeth
- Cwnsler Cyffredinol a Phennaeth Gwasanaethau Cyfreithiol
- **Pennaeth Athrofa Padarn Sant**

Uwch Dîm Arwain

- Prif Weithredwr
- Prif Swyddog Gweithredu
- Cyfarwyddwr Cyllid
- Cyfarwyddwr Gwasanaethau Eiddo
- Cyfarwyddwr TG
- Rheolwr Llywodraethu
- Rheolwr Adnoddau Dynol

Adrannau eraill

- Diogelu
- Diogelu data

Mae'r ymddiriedolwyr yn dirprwyo rheolaeth a gwneud penderfyniadau o ddydd i ddydd i'r Prif Weithredwr sy'n cael ei gefnogi gan y Tîm Arweinyddiaeth Gweithredol.

Trefniadau ar gyfer pennu cyflog a thâl ar gyfer staff rheoli allweddol yr elusen

Mae strwythur cyflog yr elusen yn un sy'n seiliedig ar raddfa gyflog sydd wedi bod ar waith ers 2008. Mae pob band yn cynnwys chwe phwynt ac mae gweithwyr yn symud ymlaen bob blwyddyn ar hyd y golofn gyflog nes iddynt gyrraedd y brig. Bryd hynny, dim ond yn unol â'r cynnydd costau byw blynyddol a gynigir gan y Pwyllgor Adnoddau Dynol ac y cytunir arno naill ai fel y'i cyflwynwyd neu ar ffurf ddiwygiedig gan Gorff y Cynrychiolwyr y bydd cyflog yn codi. Wth bennu rôl newydd, mae'r rôl yn cael ei meincodi yn erbyn data'r farchnad a bydd gweithiwr yn cael ei recriwtio ar radd a band yn unol â chanfyddiadau'r farchnad.

Mae tâl y Prif Weithredwr yn cael ei adolygu a'i ystyried gan Grŵp Taliadau sy'n cael ei gynnull gan Gadeirydd Corff y Cynrychiolwyr. Mae'r cyflog yn cael ei feincodi gan ddefnyddio data'r farchnad.

Mae'r strwythur cyflog yn cael ei adolygu'n weithredol a bydd yn destun proses feincodi allanol a hwylusir gan asiantaeth arbenigol sy'n adrodd i ymddiriedolwr enwebedig.

Manylion Cyfeiriadau a Gweinyddol

Enw'r elusen	Corff Cynrychiolwyr yr Eglwys yng Nghymru
Sef	Corff y Cynrychiolwyr
Rhif cofrestru elusen	1142813
Prif swyddfa	2 Sgwâr Callaghan, Caerdydd, CF10 5BT
Gwefan	www.churchinwales.org.uk

Aelodaeth Corff y Cynrychiolwyr

Cadeirydd	Yr Athro M Hughes
Dirprwy Gadeirydd	Y Tra Pharchedig N H Williams

Aelodaeth Ex Officio

Archesgob Cymru	Y Parchedicaaf A T G John, Archesgob Cymru
Cadeirydd y Pwyllgor Sefydlog	Mr T Llewelyn
Cadeirydd Bwrdd Cyllid Esgobaeth Llanelwy	Mrs S Allin
Cadeirydd Bwrdd Cyllid Esgobaeth Bangor	Ymddiswyddodd yr Hybarch J C Harvey ar 1 Ionawr 2025 Penodwyd Dr H J Parry-Smith ar 1 Ionawr 2025
Cadeirydd Bwrdd Cyllid Esgobaeth Tyddewi	Mrs H Evans
Cadeirydd Bwrdd Cyllid Esgobaeth Llandaf	Mr M A Lawley
Cadeirydd Bwrdd Cyllid Esgobaeth Mynwy	Ymddiswyddodd Mr P E Lea 17 Medi 2024 Penodwyd Mr I S Loynd ar 17 Medi 2024
Cadeirydd Bwrdd Cyllid Esgobaeth Abertawe ac Aberhonddu	Ymddiswyddodd Mr J Brown ar 4 Mai 2025 (yn wag ers hynny)

Cyfeiriadau a Manylion Gweinyddol parhad

Aelodaeth Etholedig

<p>Llanelwy Y Gwir Barchedig N H Williams, Deon Llanelwy Mr P R Williams</p>
<p>Bangor Y Parchedig M J Beecroft Daeth Dr H J Parry-Smith yn <i>ex officio</i> o 1 Ionawr 2025 (yn wag ers hynny)</p>
<p>Tyddewi Yr Hybarch P Mackness, Archddiacon Tyddewi Mrs J A P Hayward</p>
<p>Llandaf Yr Hybarch R E A Green, Archddiacon Llandaf Dr H Payne</p>
<p>Mynwy TYr Hybarch I K Rees, Archddiacon Mynwy Miss N C Gibbons Miss N C Gibbons</p>
<p>Abertawe ac Aberhonddu Y Parchedig Ddr A Morgan</p>

Aelodau Enwebedig

<p>Yr Athro M Hughes Mr C Clarke Mr P D Kennedy Mr T O S Lloyd OBE, DL, FSA</p>

Aelodau Cyfetholedig

<p>Mrs J Heard Mr R Anning</p>

Staff Rheoli Allweddol

<p>Prif Weithredwr Prif Swyddog Gweithredu Cwnsler Cyffredinol a Phennaeth Gwasanaethau Cyfreithiol Cyfarwyddwr Cenhadaeth a Strategaeth Pennaeth Athrofa Padarn Sant</p>	<p>Y Canon S J Lloyd Mr L Hughes Mr M Chinery Dr G Davies Y Parchedig Ganon Yr Athro J Duff</p>
---	--

Cyfeiriadau a Manylion Gweinyddol parhad**Cynghorwyr**

Archwilwyr	HaysMac LLP 10 Queen Street Place Llundain EC4R 1AG
Bancwyr	Banc Lloyds Plc 4 ^{yd} Llawr, Tŷ Sant William Teras Tresillian Caerdydd CF10 5BH
Cynghorwyr Eiddo Buddsoddi	Cluttons LLP Yarnwicke 119-121 Cannon Street Llundain EC4N 5AT
Cynghorwyr Buddsoddi	
Newton Investment Management BNY Mellon Financial Centre 160 Queen Victoria Street Llundain EC4V 4LA	Sarasin & Partners LLP Juxon House 100 St Paul's Churchyard Llundain EC4M 8BU
Actiwariaid	
Quantum Advisory Cypress House Pascal Close Llaneirwg Caerdydd CF3 0LW	Atkin & Co. Nelson House Central Boulevard Blythe Valley Park Solihull B90 8BG

Datganiad o Gyfrifoldebau'r Ymddiriedolwyr

Mae'r ymddiriedolwyr yn gyfrifol am baratoi Adroddiad yr Ymddiriedolwyr a'r datganiadau ariannol yn unol â'r gyfraith berthnasol a Safonau Cyfrifyddu'r Deyrnas Unedig.

Mae'r gyfraith sy'n berthnasol i elusennau yng Nghymru a Lloegr yn ei gwneud yn ofynnol i'r ymddiriedolwyr baratoi datganiadau ariannol ar gyfer pob blwyddyn ariannol sy'n rhoi darlun cywir a theg o sefyllfa'r elusen ac adnoddau a ddaw i law, a' defnydd o adnoddau'r elusen ar gyfer y flwyddyn honno.

Wrth baratoi'r datganiadau ariannol hyn, mae'n ofynnol i'r ymddiriedolwyr:

- Ddewis polisïau cyfrifyddu addas ac yna eu cymhwyso'n gyson.
- Cydymffurfio â'r dulliau a'r egwyddorion yn y Datganiad o Arferion a Argymhellir ar gyfer Elusennau.
- Gwneud penderfyniadau ac amcangyfrifon sy'n rhesymol ac yn ddarvoudus.
- Datgan a ddilynwyd safonau cyfrifyddu cymwys, yn amodol ar unrhyw wyriadau perthnasol a ddatgelir ac a esbonnir yn y datganiadau ariannol.
- Paratoi'r datganiadau ariannol ar sail busnes hyfyw oni bai ei bod yn amhriodol tybio y bydd yr elusen yn parhau'n weithredol.

Mae'r ymddiriedolwyr yn gyfrifol am gadw cofnodion cyfrifyddu digonol sy'n datgelu'n rhesymol gywir sefyllfa ariannol yr elusen ar unrhyw adeg ac yn eu galluogi i sicrhau bod y datganiadau ariannol yn cydymffurfio â Deddf Elusennau 2011, Rheoliadau Elusennau (Cyfrifon ac Adroddiadau) 2008 a darpariaethau gweithred yr ymddiriedolaeth. Maent yn gyfrifol hefyd am ddiogelu asedau'r elusen ac felly am gymryd camau rhesymol i atal a chanfod twyll ac anghysondebau eraill.

Mae'r ymddiriedolwyr yn gyfrifol am gynnal ac am gywirdeb gwybodaeth ariannol a gwybodaeth am yr elusen a welir ar wefan yr elusen. Gall deddfwriaeth yn y Deyrnas Unedig sy'n llywodraethu'r gwaith o baratoi a dosbarthu datganiadau ariannol fod yn wahanol i ddeddfwriaeth mewn awdurdodaethau eraill.

Trwy orchymyn Corff y Cynrychiolwyr

Yr Athro Medwin Hughes – Cadeirydd

Y Tra Pharchedig Nigel Williams – Dirprwy Gadeirydd

24 Mehefin 2025

Adroddiad yr Archwilwyr Annibynnol

Adroddiad yr Archwilwyr Annibynnol i Ymddiriedolwyr Corff y Cynrychiolwyr yr Eglwys yng Nghymru

Barn

Rydym wedi archwilio datganiadau ariannol Corff y Cynrychiolwyr yr Eglwys yng Nghymru ar gyfer y flwyddyn a ddaeth i ben ar 31 Rhagfyr 2024 sy'n cynnwys y Datganiad o Weithgareddau Ariannol, y Fantolen, y Datganiad Llif Arian a nodiadau ar y datganiadau ariannol, gan gynnwys crynodeb o bolisiau cyfrifyddu arwyddocaol. Y fframwaith adrodd ariannol a ddefnyddiwyd wrth baratoi'r datganiadau ariannol yw'r gyfraith berthnasol a Safonau Cyfrifyddu'r Deyrnas Unedig, gan gynnwys Safon Adrodd Ariannol 102, sef y *Safon Adrodd Ariannol sy'n berthnasol yn y DU a Gweriniaeth Iwerddon* (yr Arfer Cyfrifyddu a Dderbynnir yn Gyffredin yn y Deyrnas Unedig).

Yn ein barn ni, mae'r datganiadau ariannol:

- yn rhoi darlun gwir a theg o sefyllfa ariannol yr elusen fel yr oedd ar 31 Rhagfyr 2024 ac o symudiad net mewn cronfeydd ar gyfer y flwyddyn a ddaeth i ben bryd hynny;
- wedi'u paratoi'n briodol yn unol ag Arferion Cyfrifyddu a Dderbynnir yn Gyffredin yn y Deyrnas Unedig; ac
- wedi'u paratoi yn unol â gofynion Deddf Elusennau 2011.

Sail ein barn

Rydym wedi ein penodi fel archwilydd o dan adran 144 o Ddeddf Elusennau 2011 ac yn adrodd yn unol â'r Ddeddf a rheoliadau perthnasol a wnaed neu sy'n cael effaith o dan y Ddeddf honno. Bu inni gynnal ein harchwiliad yn unol â Safonau Rhyngwladol ar Archwilio (y DU) (SRA (DU)) a'r gyfraith berthnasol. Mae ein cyfrifoldebau o dan y safonau hynny wedi eu disgrifio ymhellach yn adran Cyfrifoldebau'r Archwilydd am archwilio datganiadau ariannol, yn ein hadroddiad. Rydym yn annibynnol ar yr elusen, yn unol â'r gofynion moesegol sy'n berthnasol i'n harchwiliad o ddatganiadau ariannol yn y DU, gan gynnwys Safon Foesegol y Cyngor Adrodd Ariannol, ac rydym wedi cyflawni ein cyfrifoldebau moesegol eraill yn unol â'r gofynion hyn. Credwn fod y dystiolaeth archwilio a gawsom yn ddigonol a phriodol i ddarparu sail i'n barn.

Casgliadau'n ymwneud â busnes hyfyw

Wrth baratoi'r datganiadau ariannol, daethom i'r casgliad bod defnydd yr ymddiriedolwyr o sail gyfrifyddu busnes gweithredol wrth baratoi'r datganiadau ariannol yn briodol.

Yn seiliedig ar y gwaith rydym wedi'i wneud, nid ydym wedi nodi unrhyw ansicrwydd perthnasol sy'n ymwneud â digwyddiadau neu amodau a allai, yn unigol neu ar y cyd, fwrw amheuaeth sylweddol ar allu'r elusen i barhau fel busnes hyfyw am gyfnod o ddeuddeng mis o leiaf o'r adeg yr awdurdodwyd cyhoeddi'r datganiadau ariannol.

Disgrifir ein cyfrifoldebau a chyfrifoldebau'r ymddiriedolwyr mewn perthynas â busnes hyfyw yn adrannau perthnasol yr adroddiad hwn.

Gwybodaeth arall

Mae'r ymddiriedolwyr yn gyfrifol am y wybodaeth arall. Mae'r wybodaeth arall yn cynnwys y wybodaeth yn Adroddiad Blynyddol yr Ymddiriedolwyr ac yng nghyflwyniad y Cadeirydd. Nid yw ein barn

Adroddiad yr Archwilwyr Annibynnol *parhad*

ar y datganiadau ariannol yn cwmpasu'r wybodaeth arall, heblaw am y graddau a nodir fel arall yn ein hadroddiad, ac nid ydym yn mynegi unrhyw fath o gasgliad sicrwydd mewn perthynas â hynnyl.

Mewn cysylltiad â'n harchwiliad o'r datganiadau ariannol, rydym yn gyfrifol am ddarllen y wybodaeth arall ac, wrth wneud hynny, ystyried a yw'r wybodaeth arall yn anghyson â'r datganiadau ariannol neu a yw ein gwybodaeth a gafwyd yn yr archwiliad neu fel arall yn gamddatganiad o bwys. Os byddwn yn nodi anghysondeb neu gamddatganiadau o bwys o'r fath, mae'n ofynnol i ni bennu a oes yna gamddatganiad o bwys yn y datganiadau ariannol neu yn y wybodaeth arall. Os byddwn yn dod i'r casgliad bod yna gamddatganiad sylweddol yn y wybodaeth arall hon, ar sail y gwaith rydym wedi'i gyflawni, mae'n ofynnol i ni adrodd y ffaith honno. Nid oes gennym ddim i'w adrodd yn hyn o beth.

Materion y gofynnir i ni adrodd arnynt trwy eithriad

Nid oes gennym ddim i'w adrodd mewn perthynas â'r materion canlynol, y mae'n ofynnol i ni adrodd i chi amdanynt o dan Reoliadau Elusennau (Cyfrifon ac Adroddiadau) 2008, os ydym o'r farn:

- nad yw'r elusen wedi cadw cofnodion cyfrifyddu digonol; neu
- ni chadwyd digon o gofnodion cyfrifyddu; neu
- nid yw'r datganiadau ariannol yn cyd-fynd â'r cofnodion a'r adroddiadau cyfrifyddu; neu
- ni dderbyniasom yr holl wybodaeth ac esboniadau y mae arnom eu hangen ar gyfer ein harchwiliad.

Cyfrifoldebau ymddiriedolwyr dros y datganiadau ariannol

Fel yr esbonnir yn llawnach yn y datganiad o gyfrifoldebau ymddiriedolwyr, mae'r ymddiriedolwyr yn gyfrifol am baratoi datganiadau ariannol sy'n rhoi darlun gwir a theg, ac am unrhyw reolaeth fewnol y mae'r ymddiriedolwyr yn teimlo sy'n angenrheidiol fel y gellir paratoi datganiadau ariannol sy'n rhydd o gamddatganiad o bwys, boed hynny oherwydd twyll neu gamgymeriad.

Wrth baratoi'r datganiadau ariannol, mae'r ymddiriedolwyr yn gyfrifol am asesu gallu'r elusen i barhau fel busnes hyfyw, gan ddatgelu, fel sy'n berthnasol, faterion yn ymwneud â'r busnes hyfyw a defnyddio sail gyfrifyddu busnes hyfyw oni bai bod yr ymddiriedolwyr yn bwriadu diddymu'r elusen neu ddod â gweithrediadau i ben, neu nad oes ganddynt ddewis arall ond gwneud hynny.

Cyfrifoldebau'r Archwilydd dros archwilio'r datganiadau ariannol

Ein hamcanion yw cael sicrwydd rhesymol ynghylch a yw'r datganiadau ariannol yn rhydd o gamddatganiad o bwys, boed hynny trwy dwyll neu gamgymeriad, a chyhoeddi adroddiad yr archwilydd sy'n cynnwys ein barn. Mae sicrwydd rhesymol yn sicrwydd ar lefel uchel, ond nid yw'n gwarantu y bydd archwiliad a gynhelir yn unol â'r Safonau Rhyngwladol ar Archwilio (DU) yn canfod camddatganiad o bwys bob tro. Gall camddatganiadau godi o dwyll neu gamgymeriad ac fe'u hystyriir yn sylweddol os gellid disgwyl yn rhesymol y byddent, yn unigol neu gyda'i gilydd, yn dylanwadu ar benderfyniadau economaidd a wneir gan ddefnyddwyr ar sail y datganiadau ariannol hyn.

Achosion o beidio â chydymffurfio â chyfreithiau a rheoliadau yw afreoleidd-dra, gan gynnwys twyll. Rydym yn llunio gweithdrefnau'n unol â'n cyfrifoldebau, a amlinellir uchod, i ganfod camddatganiadau o bwys mewn perthynas ag afreoleidd-dra, gan gynnwys twyll. Nodir isod i ba raddau y gall ein gweithdrefnau ganfod afreoleidd-dra, gan gynnwys twyll.

Adroddiad yr Archwilwyr Annibynnol *parhad*

Ar sail ein dealltwriaeth o'r elusen a'i hamgylchedd gweithredu, bu i ni nodi mai'r prif risgiau o ddiffyg cydymffurfio â chyfreithiau a rheoliadau yw'r rhai sy'n ymwneud â chyfraith elusennau sy'n gymwys yng Nghymru a Lloegr, a bu i ni ystyried i ba raddau y gallai diffyg cydymffurfio gael effaith sylweddol ar y datganiadau ariannol. Bu i ni hefyd ystyried y cyfryw gyfreithiau a rheoliadau sy'n effeithio'n uniongyrchol ar baratoi'r datganiadau ariannol megis Deddf Elusennau 2011.

Gwerthuswyd cymhellion a chyfleoedd y rheolwyr i ymdrin â'r datganiadau ariannol mewn modd twyllodrus (gan gynnwys y risg o ddiystyru rheolaethau) a phenderfynwyd bod y prif risgiau yn ymwneud â chofnodion a rhagamcangyfrifon cyfrifyddu amhriodol. Roedd y gweithdrefnau archwilio a gyflawnwyd gan y tîm ymgysylltu yn cynnwys:

- Arolygu gohebiaeth â rheoleiddwyr;
- Trafodaethau gyda'r rheolwyr gan gynnwys ystyried achosion hysbys neu achosion tybiedig o ddiffyg cydymffurfio â chyfreithiau a rheoliadau a thwyll;
- Gwerthuso rheolaethau'r rheolwyr a gynlluniwyd i atal a chanfod afreoleidd-dra;
- Canfod a phrofi cofnodion, yn enwedig cofnodion a nodwyd gyda chyfuniadau cyfrif anarferol, cofnodion gan ddefnyddwyr anarferol neu gyda disgrifiadau anarferol; a
- Herio rhagdybiaethau a dyfarniadau a wneir gan y rheolwyr yn eu hamcangyfrifon cyfrifyddu.

Gan fod yna gyfyngiadau annatod yn gysylltiedig ag archwiliad mae perygl na fyddwn yn canfod pob achos o afreoleidd-dra, yn cynnwys y rhai sy'n arwain at gamddatganiad o bwys yn y datganiadau ariannol neu ddiffyg cydymffurfio â rheoliadau. Mae'r risg hon yn cynyddu po fwyaf mae cydymffurfio â chyfraith neu rheoliadau'n cael ei dynnu o'r digwyddiadau a'r trafodion a adlewyrchir yn y datganiadau ariannol, gan y byddwn yn llai tebygol o fod yn ymwybodol o achosion o ddiffyg cydymffurfio. Mae'r risg yn fwy hefyd gydag achosion o afreoleidd-dra yn sgil twyll yn hytrach na chamgymeriad, gan fod twyll yn cynnwys cuddio, ffugio, cydgynllwynio, hepgor neu gam-gynrychioli yn fwriadol.

Mae disgrifiad pellach o'n cyfrifoldebau ar gyfer archwilio'r datganiadau ariannol ar wefan y Cyngor Adrodd Ariannol yn: www.frc.org.uk/auditorsresponsibilities. Mae'r disgrifiad hwn yn rhan o adroddiad yr archwilydd.

Defnydd o'n hadroddiad

Ar gyfer aelodau'r elusen yn unig, fel corff, y paratowyd yr adroddiad hwn, yn unol ag adran 144 o Ddeddf Elusennau 2011 a'r rheoliadau a wneir dan adran 154 y Ddeddf honno. Mae ein gwaith archwilio wedi'i wneud fel y gallwn ddatgan wrth ymddiriedolwyr yr elusen y materion hynny y mae gofyn i ni eu datgan mewn Adroddiad Archwilwyr ac nid at unrhyw ddiben arall. I'r graddau llawnaf a ganiateir gan y gyfraith, nid ydym yn derbyn nac yn ysgwyddo cyfrifoldeb i neb heblaw am ymddiriedolwyr yr elusen fel corff am ein gwaith archwilio, am yr adroddiad hwn, nac am y farn a ffurfiwyd gennym.

HaysMac LLP
Archwilydd Statudol
10 Queen Street Place
Llundain
EC4R 1AG

Mae Haysmacintyre LLP yn gymwys i weithredu fel archwilydd o dan adran 1212 y Ddeddf Cwmniâu 2006

Datganiad o Weithgareddau Ariannol

am y flwyddyn a ddaeth i ben ar 31 Rhagfyr 2024

Nodyn	2024 Cronfeydd anghyfyngedig £000	2024 Cronfeydd Dynodedig £000	2024 Cronfeydd Gwaddol £000	2024 Cyfanswm Cronfeydd £000	2023 Cyfanswm Cronfeydd £000
Incwm o'r canlynol:					
Rhoddion a chymynroddion	2	-	1	1	327
Incwm gweithgareddau elusennol	3	571	257	828	1,251
Incwm o fuddsoddi	4	20,753	414	21,167	22,643
Cyfanswm Incwm		21,324	672	21,996	24,221
Gwariant ar y canlynol:					
Codi arian	5	3,279	-	3,279	3,397
Gweithgareddau elusennol	6	20,920	4,440	25,360	22,121
Cyfanswm gwariant cyn symudiad darpariaeth pensiwn clerigion		24,199	4,440	28,639	25,518
Symudiad darpariaeth pensiwn clerigion		(4,984)	-	(4,984)	12,390
Cyfanswm y gwariant ar ôl symud darpariaeth pensiwn clerigion		19,215	4,440	23,655	37,908
Incwm net / (gwariant) cyn enillion buddsoddi		2,109	(3,768)	(1,659)	(13,687)
Enillion net ar fuddsoddiadau		64,657	844	65,501	47,321
Incwm net/ (gwariant)		66,766	(2,924)	63,842	33,634
Trosglwyddiadau rhwng cronfeydd	18	(29,167)	29,167	-	-
Enillion / (colledion) cydnabyddedig eraill:					
Enillion / (colledion) ar ailbriso asedau sefydlog at ddefnydd yr elusen ei hun		(7,529)	-	130	3,736
Enillion actiwaraid ar gynlluniau pensiwn buddion diffiniedig	21	2,695	-	2,695	390
Symudiad net mewn cronfeydd		32,765	26,243	130	59,138
Cysoni cronfeydd					
Cyfanswm y Cronfeydd a ddygwyd ymlaen	19	498,644	364,335	5,070	830,289
Cyfanswm y Cronfeydd a gariwyd ymlaen	19	531,409	390,578	5,200	868,049

Mae'r datganiad o weithgareddau ariannol yn cynnwys yr holl enillion a cholledion a gydnabyddir yn y flwyddyn.

Mae'r holl incwm a gwariant yn deillio o weithgareddau sy'n parhau.

Mantolen

ar 31 Rhagfyr 2024

		2024		2023	
	Nodyn	£000	£000	£000	£000
Asedau sefydlog					
Asedau diriaethol	11	120		100	
Buddsoddiadau	12	799,285		738,738	
Eiddo nad yw er buddsoddi	13	241,585		246,531	
Cyfanswm asedau sefydlog			1,040,990	985,369	
Asedau cyfredol					
Dyledwyr	14	16,740		16,373	
Arian yn y banc ac mewn llaw		8,584		17,894	
Cyfanswm asedau cyfredol		25,324		34,267	
Credydwyr: symiau i'w talu o fewn blwyddyn	15	(6,508)		(5,114)	
Asedau cyfredol net			18,816	29,153	
Credydwyr: symiau sy'n ddyledus ar ôl blwyddyn					
Darpariaeth ar gyfer rhwymedigaethau	22		(137,100)	(147,500)	
Asedau net ac eithrio gwarged buddion wedi'u diffinio			922,706	867,022	
Cynllun pensiwn staff buddion diffiniedig	21		4,481	1,027	
Cyfanswm asedau net			927,187	868,049	
Cronfeydd yr elusen					
Cronfeydd gwaddol	17		5,200	5,070	
<i>Cronfeydd anghyfyngedig</i>					
Cronfeydd dynodedig	18	390,578		364,335	
Cronfeydd anghyfyngedig cyffredinol	19	526,928		497,617	
Y gronfa bensiwn wrth gefn	19	4,481		1,027	
			921,987	862,979	
			927,187	868,049	

Cymeradwywyd y datganiadau ariannol hyn gan yr ymddiriedolwyr ar 24 Mehefin 2025.

Yr Athro Medwin Hughes
Cadeirydd

Y Tra Pharchedig Nigel Williams
Dirprwy Gadeirydd

Datganiad Llif Arian

ar gyfer y flwyddyn a ddaeth i ben ar 31 Rhagfyr 2024

	Nodyn	2024 £000	2023 £000
Arian parod a gynhrychir o weithrediadau			
Gwarged		59,138	37,760
<i>Addasiadau ar gyfer:</i>			
Incwm o fuddsoddiadau a gydnabyddir yn y Datganiad o Weithgareddau Ariannol	4	(21,167)	(22,643)
(Enillion) ar fuddsoddiadau	12	(31,170)	(4,729)
(Enillion) / colledion ar asedau sefydlog	13	2,692	(1,244)
Dibrisiant asedau diriaethol sefydlog	11	19	12
<i>Symudiadau mewn cyfalaf gweithio:</i>			
Cynnydd mewn dyledwyr	14	(242)	(960)
Cynnydd mewn credydwyr	15	1,282	373
Cynnydd / (gostyngiad) mewn incwm gohiriedig	16	112	(230)
Symudiad yn y ddarpariaeth pensiwn clerigion	22	(10,400)	7,100
Symudiad ar asedau pensiwn diffiniedig staff	21	(3,454)	(1,154)
Arian net o weithgareddau gweithredu		(3,190)	14,285
Datganiad o Lif Arian			
<i>Llif arian o weithgareddau gweithredu</i>			
Arian parod a gynhrychir o weithrediadau		(3,190)	14,285
Llif arian o weithgareddau buddsoddi			
Incwm buddsoddi a dderbyniwyd	4	21,167	22,643
Prynu eiddo nad yw'n fuddsoddiad	13	(4,475)	(7,929)
Derbyniadau o werthu eiddo nad yw'n fuddsoddiad		6,729	245
Derbyniadau o werthu eiddo buddsoddi		-	4,741
Derbyniadau o werthu ymddiriedolaethau unedau eiddo		-	23
Prynu buddsoddiadau cyfnewidfa stoc	12	(246,629)	(201,711)
Elw o waredu buddsoddiadau cyfnewidfa stoc		217,250	177,977
Prynu asedau sefydlog	11	(39)	
Arian net a ddefnyddiwyd mewn gweithgareddau buddsoddi		(5,997)	(4,011)
Llif arian o weithgareddau cyllido			
Blaensymiau benthyciadau		(268)	(167)
Ad-daliadau benthyciadau		145	201
Arian net a ddefnyddiwyd mewn gweithgareddau ariannol		(123)	34
Cynnydd / (gostyngiad) net mewn arian parod ac sy'n cyfateb i arian parod		(9,310)	10,308
Arian parod ac sy'n cyfateb i arian parod ar ddechrau'r flwyddyn		17,894	7,586
Arian parod ac sy'n cyfateb i arian parod ar ddiwedd y flwyddyn		8,584	17,894
Dadansoddiad o newidiadau mewn cronfeydd net			
Nid oedd gan yr elusen unrhyw ddyled yn ystod y flwyddyn gyfredol na'r flwyddyn flaenorol.			

Nodiadau ar y cyfrifon

Nodyn 1 Polisiau Cyfrifyddu

Gwybodaeth am yr Elusen

Mae Corff y Cynrychiolwyr yr Eglwys yng Nghymru wedi'i ymgorffori dan Siartr Frenhinol a'i gyfeiriad cofrestredig yw: 2 Sgwâr Callaghan, Caerdyd CF10 5BT.

Confensiwn cyfrifyddu

Mae'r datganiadau ariannol wedi'u paratoi yn unol â dogfen lywodraethu'r elusen, Deddf Elusennau 2011 ac *"Accounting and Reporting by Charities: Statement of Recommended Practice applicable to charities preparing their accounts in accordance with the Financial Reporting Standard applicable in the UK and Republic of Ireland (FRS 102) (effective 1st January 2019)"*. Mae'r elusen yn Endid Budd Cyhoeddus yn ôl diffiniad FRS 102.

Mae'r datganiadau ariannol wedi gwyro oddi wrth Reoliadau Elusennau (Cyfrifon ac Adroddiadau) 2008 dim ond i'r graddau sy'n ofynnol i ddarparu darlun gwir a theg.

Mae hyn wedi golygu dilyn y Datganiad o Arfer a Argymhellir ar gyfer elusennau sy'n defnyddio FRS 102 yn hytrach na'r fersiwn o'r Datganiad o Arfer a Argymhellir y cyfeirir ato yn y Rheoliadau ond sydd wedi'i dynnu'n ôl ers hynny.

Mae'r datganiadau ariannol yn cael eu paratoi mewn sterling, sef arian cyfred swyddogaethol yr elusen. Mae symiau ariannol yn y datganiadau ariannol hyn yn cael eu talgrynnu i'r £ agosaf.

Paratowyd y datganiadau ariannol yn unol â'r confensiwn cost hanesyddol, wedi'i addasu i rai offerynnau ariannol penodol ar werth teg.

Mae'r prif bolisiau cyfrifyddu a fabwysiadwy wedi'u nodi isod.

Busnes hyfw

Adeg cymeradwyo'r datganiadau ariannol, mae gan yr ymddiriedolwyr ddisgwyliad rhesymol bod gan yr elusen adnoddau digonol i barhau i weithredu am y dyfodol rhagweladwy ac nid oes unrhyw ansicrwydd materol. Felly, mae'r ymddiriedolwyr yn parhau i fabwysiadu sail gyfrifyddu busnes hyfw wrth baratoi'r datganiadau ariannol.

Cronfeydd elusennol

Mae cronfeydd anghyfyngedig ar gael i'w defnyddio yn ôl disgrisiwn yr ymddiriedolwyr i hyrwyddo eu hamcanion elusennol.

Mae cronfeydd dynodedig yn cynnwys cronfeydd sydd wedi'u neilltuo yn ôl disgrisiwn yr ymddiriedolwyr at ddibenion penodol.

Mae dibenion a'r defnydd a wneir o'r cronfeydd dynodedig wedi'u nodi yn y nodiadau i'r datganiadau ariannol.

Mae cronfeydd gwaddol yn destun amodau penodol gan roddwyr bod yn rhaid i'r elusen gynnal y cyfalaf.

Adnoddau sy'n dod i law

Mae incwm yn cael ei gydnabod pan fydd gan yr elusen hawl gyfreithiol iddo ar ôl i unrhyw amodau perfformiad gael eu bodloni, gellir mesur y symiau yn ddibynadwy, ac mae'n debygol y bydd incwm yn cael ei dderbyn.

Mae rhoddion arian parod yn cael eu cydnabod wrth eu derbyn. Mae rhoddion eraill yn cael eu cydnabod unwaith y bydd yr elusen wedi cael gwybod am y rhodd, oni bai bod amodau perfformiad yn gofyn am ohirio'r swm.

Mae cymynroddion yn cael eu cydnabod wrth eu derbyn neu fel arall os yw'r elusen wedi cael gwybod am ddsbarthiad sydd ar ddod, bod y swm yn hysbys, ac y disgwylir ei dderbyn.

Os nad yw'r swm yn hysbys, mae'r gymynrodd yn cael ei thrin fel ased amodol.

Mae incwm o eiddo a chysiau yn cael ei gydnabod yn y cyfnod y mae'r incwm yn ymwneud ag ef. Mae unrhyw incwm o rent a chysiau a dderbynnir ymlaen llaw yn cael ei ohirio a'i ryddhau wedyn yn y cyfnod y mae'n ymwneud ag ef.

Mae incwm cyfnewidfa stoc yn cael ei gydnabod ar y dyddiad y sefydlir hawl yr elusen i dderbyn taliad.

Mae llog ar gronfeydd a gedwir ar adnau yn cael ei gynnwys ar ôl ei dderbyn a phan mae'r elusen yn gallu mesur y symiau yn ddibynadwy; mae hyn fel arfer ar ôl hysbysu am y llog a dalwyd neu sy'n daladwy gan y banc.

Mae incwm o grantiau, boed yn grantiau 'cyfalaf' neu grantiau 'refeniw', yn cael ei gydnabod pan fydd gan yr elusen hawl i'r cronfeydd, ac y bydd unrhyw amodau perfformiad sy'n gysylltiedig â'r grantiau wedi'u bodloni, ac y bydd yr incwm yn debygol o gael ei dderbyn a bod modd mesur y swm yn ddibynadwy ac nad yw wedi ei ohirio.

Adnoddau a wariwyd

Mae gwariant yn cael ei gydnabod pan fyddo rhwymedigaeth gyfreithiol neu adeiladol i drosglwyddo budd economaidd i drydydd parti, a phan fo'n debygol y bydd angen trosglwyddo buddion economaidd wrth setlo, a bod modd mesur swm y rhwymedigaeth yn ddibynadwy.

Mae gwariant yn cael ei ddsbarthu yn ôl gweithgaredd. Mae costau pob gweithgaredd yn cynnwys cyfanswm y costau uniongyrchol a'r costau a rennir, gan gynnwys costau cymorth sy'n gysylltiedig â chyflawni pob gweithgaredd.

Mae costau uniongyrchol y gellir eu priodoli i un gweithgaredd yn cael eu dyrannu'n uniongyrchol i'r gweithgaredd hwnnw. Mae costau a rennir sy'n cyfrannu at fwy nag un gweithgaredd a chostau cymorth nad ydynt i'w priodoli i un gweithgaredd yn cael eu rhannu rhwng y gweithgareddau hynny ar sail sy'n cyd-fynd â'r defnydd o adnoddau. Mae costau staff canolog yn cael eu dyrannu ar sail yr amser a dreulir, ac mae taliadau dibrisiant yn cael eu dyrannu ar y gyfran o ddefnydd yr ased.

Mae costau codi arian yn cynnwys costau sy'n ymwneud â chynhyrchu incwm fel gweithgareddau codi arian.

Mae gwariant ar weithgareddau elusennol yn cynnwys yr holl gostau sy'n ymwneud â hyrwyddo amcanion yr elusen fel y nodir yn adroddiad yr ymddiriedolwyr.

Adnoddau a wariwyd parhad ...

Costau cymorth yw'r swyddogaethau hynny sy'n cynorthwyo gwaith yr elusen ond nad ydynt yn ymgymryd â gweithgareddau elusennol yn uniongyrchol.

Mae costau llywodraethu yn cynnwys yr holl gostau sy'n ymwneud ag atebolrwydd cyhoeddus yr elusen a'i chydymffurfiaeth â rheoliadau ac arferion da.

Arian tramor

Mae trafodiadau mewn arian cyfred heblaw punnoedd sterling yn cael eu cofnodi ar y cyfraddau cyfnewid sy'n bodoli ar ddyddiadau'r trafodiadau. Ar bob dyddiad olaf cyfnod adrodd, mae asedau ariannol a rhwymedigaethau sydd wedi'u henwi mewn arian tramor yn cael eu haildrosi ar y cyfraddau sy'n bodoli ar ddyddiad olaf y cyfnod adrodd.

Mae enillion a cholledion sy'n deillio o'r cyfnod trosi yn cael eu cynnwys fel elw neu golled.

Asedau sefydlog diriaethol

Mae asedau sefydlog diriaethol yn cael eu mesur yn ôl cost i ddechrau ac wedyn ar sail cost neu brisiad, net dibrisiant ac unrhyw golledion drwy amhariad.

Mae dibrisiant yn cael ei gydnabod er mwyn dileu cost neu brisiad asedau llai eu gwerthoedd gweddilliol dros eu hoes ddefnyddiol ar y seiliau canlynol:

Gwelliannau i lesdaliadau - dros oes y brydles

Cerbydau modur - 20% ar sail linol

Mae'r holl asedau sefydlog eraill heb eu cyfalafu oherwydd eu natur anfaterol.

Mae'r elw neu'r golled sy'n deillio o waredu ased yn cael eu pennu fel y gwahaniaeth rhwng yr enillion gwerthu a gwerth cario ymlaen yr ased, ac fe'i cydnabyddir yn y datganiad o weithgareddau ariannol.

Amhariad ar asedau sefydlog

Ar bob dyddiad gorffen adrodd, mae'r elusen yn adolygu symiau cario ymlaen ei hasedau diriaethol er mwyn penderfynu a oes unrhyw arwydd bod yr asedau wedi dioddef colled drwy amhariad.

Os awgrymir bod hyn wedi digwydd, gwneir amcan o werth adenilladwy'r ased er mwyn mesur maint y golled oherwydd amhariad (os o gwbl).

Asedau treftadaeth

Rydym yn berchen ar nifer o gyn-safleoedd eglwysi ac adfeilion. Nid ydynt yn asedau gwerthadwy ac fe'u delir ar y telerau hynny. Ni roddwyd unrhyw werth arnynt yn y cyfrifon.

Buddsoddiadau asedau sefydlog

Mae buddsoddiadau cyfnewidfa stoc yn cael eu mesur i ddechrau ar bris trafodiad ac eithrio costau trafodiadau, ac yn cael eu mesur wedyn ar werth teg ar ddyddiad y cyfnod adrodd.

Mae newidiadau mewn gwerth teg yn cael eu cydnabod mewn incwm/(gwariant) net ar gyfer y flwyddyn. Treuliau a ysgwyddir yw costau trafodiadau.

Mae eiddo buddsoddi yn cael eu mesur i ddechrau yn ôl cost ac wedi hynny yn cael eu hailbriso ar werth teg ar ddyddiad y cyfnod adrodd gydag unrhyw newidiadau mewn gwerth teg yn cael eu cydnabod yn y Datganiad o Weithgareddau Ariannol.

Mae ymddiriedolaethau unedau eiddo yn cael eu mesur i ddechrau a'u costio a'u hailbriso wedyn ar ddiwedd y flwyddyn yn seiliedig ar werth asedau net fesul uned.

Eiddo nad yw er Buddsoddi

Mae'r elusen wedi cynnwys eiddo nad yw er buddsoddi yn y Fantolen ar bris gan ddefnyddio'r fethodoleg a nodir isod:

Nid yw'r elusen yn prisio'r cadeirlannau a'r eglwysi sy'n eiddo iddi, am nad oes gwybodaeth am eu gwerth ac na fyddai unrhyw dechneg brisio gonfensiynol yn ddigon dibynadwy oherwydd natur unigryw a hanesyddol arwyddocaol yr adeiladau.

Mae cronfa ddata'r elusen yn cadarnhau bod yr asedau'n cynnwys 6 chadeirlan, 1,228 o eglwysi a 1,220 o fynwentydd ar ddiwedd y flwyddyn.

Rheolir yr eiddo hwn yn ofalus i'w gadw at y dyfodol. Rheolir pob gwaith trwy Gyfundrefn Hawlebau yr Eglwys, sy'n sicrhau y rhoddir ystyriaeth ddigonol i bob gwaith cynnal a chadw ac atgyweirio. Mae llawer o'r asedau hyn yn agored i'r cyhoedd ar adegau pan na chynhelir gwasanaethau addoli.

Nid yw asedau o'r fath yn cael eu marchnata, ond fe'u gwerthir weithiau.

Prisiwyd y dosbarthiadau hyn o asedau gan Savills (UK) Limited fel ag yr oeddent ar ddiwedd y flwyddyn ac mae sail y prisiad wedi'i nodi isod:

Prisiwyd persondai, tai esgobion ac eiddo taleithiol amrywiol gan brisiad pen desg o sampl cynrychioliadol o 21% o'r eiddo hyn ac mae'r canlyniadau wedi'u hallosod i adlewyrchu cyfanswm gwerth y portffolio. Mae hefyd nifer o adeiladau a lleiniau o dir amrywiol nad ydynt yn hawdd i'w prisio.

Mae neuaddau eglwysi yn cael eu prisio yn ôl gwerth pen desg sampl cynrychioliadol o 20% o'r eiddo hyn gyda'r canlyniadau wedi'u hallosod i adlewyrchu cyfanswm gwerth y portffolio.

Mae safle Coleg Mihangel Sant yn cael ei brisio ar werth y farchnad agored (defnydd cyfredol) ar sail prisiad proffesiynol.

Mae clastiroedd wedi'u prisio yn ôl gwerth pen desg sampl cynrychioliadol o 19% o'r portffolio gyda'r canlyniadau wedi'u hallosod i adlewyrchu cyfanswm gwerth y portffolio.

Cynhaliwyd y gwaith prisio gan Cooke & Arkwright Limited a Jones Peckover Limited.

Arian parod a symiau cyfwerth ag arian parod

Mae arian parod a symiau cyfwerth ag arian parod yn cynnwys arian parod mewn llaw, adneuo a gedwir gyda banciau, buddsoddiadau hylifol tymor byr eraill gydag aeddfedrydd gwreiddiol o dri mis neu lai.

Benthyciadau

Mae gan yr elusen y benthyciadau canlynol a gynhwysir yn y datganiadau ariannol:

- Benthyciadau tai clerigion (sy'n dwyn llog) – codir llog ar hanner cyfradd sylfaenol Banc Lloegr. Mae'r gyfradd yn cael ei hadolygu ym mis Ebrill bob blwyddyn pan fydd y cyfraddau presennol a'u heffaith ar fenthycwyr yn cael eu hystyried.
- Benthyciadau tai clerigion (cysylltiedig ag ecwiti) – ni chodir llog.
- Benthyciadau tai ac eglwys gadeiriol – codir llog ar 3%.
- Benthyciadau i guradiaid ar brynu tŷ – ni chodir llog.
- Benthyciadau ardaloedd Gweinidogaeth – codir llog ar 2% yn is na chyfradd sylfaenol Banc Lloegr, yn amodol ar isafswm cyfradd o 2%.

Offerynnau ariannol

Mae'r elusen wedi dewis cymhwyso darpariaethau Adran 11 'Basic Financial Instruments ac Adran 12 'Other Financial Instruments Issues' FRS 102 i'w holl offerynnau ariannol.

Mae offerynnau ariannol yn cael eu cydnabod ym mantolen yr elusen pan fydd yr elusen yn arwyddo darpariaethau cytundebol yr offeryn. Mae asedau a rhwymedigaethau ariannol yn cael eu gwrthbwysu, gyda'r symiau net a gyflwynir yn y datganiadau ariannol, pan fo hawl y gellir ei orfodi'n gyfreithiol i wrthbwysu'r symiau cydnabyddedig a bod bwriad i setlo ar sail net neu wireddu'r ased a setlo'r rhwymedigaeth ar yr un pryd.

Asedau ariannol sylfaenol

Mae asedau ariannol sylfaenol, sy'n cynnwys dyledwyr a balansau arian parod a'r banc, yn cael eu mesur i ddechrau ar bris trafodiad gan gynnwys costau trafodiadau ac yn cael eu cario ymlaen wedyn ar gost amorteiddio gan ddefnyddio'r dull llog effeithiol oni bai bod y trefniant yn drafodiad ariannol, lle mae'r trafodiad yn cael ei fesur ar werth presennol y derbyniadau yn y dyfodol wedi'u disgowntio ar gyfradd llog y farchnad. Nid yw asedau ariannol a ddosberthir fel rhai derbyniadwy o fewn blwyddyn yn cael eu hamorteiddio.

Datgydnabod asedau ariannol

Mae asedau ariannol yn cael eu datgydnabod dim ond pan fydd yr hawliau cytundebol i'r llif arian o'r ased yn dod i ben neu'n cael eu setlo, neu pan fydd yr elusen yn trosglwyddo'r asedau ariannol ac yn sylweddol yr holl risgiau a gwobrau perchnogaeth i endid arall, neu os yw rhai risgiau a gwobrau sylweddol perchnogaeth yn cael eu cadw ond bod rheolaeth o'r ased wedi trosglwyddo i barti arall sy'n gallu gwerthu'r ased yn ei gyfanrwydd i drydydd parti digysylltiad.

Rhwymedigaethau ariannol sylfaenol

Mae rhwymedigaethau ariannol sylfaenol, gan gynnwys credydwyr a benthyciadau banc, yn cael eu cydnabod ar bris trafodiad i ddechrau, oni bai bod y trefniant yn drafodiad ariannol, lle mae'r offeryn dyled yn cael ei fesur ar werth presennol y taliadau yn y dyfodol wedi'u disgowntio ar gyfradd llog y farchnad. Nid yw rhwymedigaethau ariannol sy'n cael eu dosbarthu fel rhai sy'n daladwy o fewn blwyddyn yn cael eu hamorteiddio.

Mae credydwyr masnach yn rhwymedigaethau i'w talu am nwyddau neu wasanaethau a gaffaelwyd yn ystod gweithrediadau arferol gan gyflenwyr.

Mae symiau sy'n daladwy yn cael eu dosbarthu fel rhwymedigaethau cyfredol os yw'r taliad yn ddyledus o fewn blwyddyn neu lai. Fel arall, fe'u cyflwynir fel rhwymedigaethau anghyfredol.

Mae credydwyr masnach yn cael eu cydnabod i ddechrau ar bris trafodiad ac wedyn yn cael eu mesur ar gost amorteiddio gan ddefnyddio'r dull llog effeithiol.

Datgydnabod rhwymedigaethau ariannol

Mae rhwymedigaethau ariannol yn cael eu datgydnabod pan fydd rhwymedigaethau cytundebol yr elusen yn dod i ben neu yn cael eu rhyddhau neu eu canslo.

Trethiant

Fel elusen gofrestredig, mae gan yr elusen hawl i'r eithriad rhag trethiant mewn perthynas ag incwm ac enillion cyfalaf a dderbynnir gydag adrannau 478-489 o Ddeddf Treth Gorfforaeth 2010 ac adran 256 o Ddeddf Trethiant Enillion Trethadwy 1992 i'r graddau y cymhwysir y rhain at ddibenion ei hamcanion elusennol yn unig.

Buddion gweithwyr cyflogedig

Mae costau buddion cyflogeon tymor byr yn cael eu cydnabod fel rhwymedigaethau a threuliau, heblaw ei bod yn ofynnol i'r costau hynny gael eu cydnabod fel rhan o gost stoc neu asedau sefydlog.

Mae cost unrhyw hawl gwyliau heb ei ddefnyddio yn cael ei gydnabod yng nghyfnod derbyn gwasanaethau'r cyflogai.

Mae buddion terfynu yn cael eu cydnabod ar unwaith fel treuliau pan fydd yr elusen wedi ymrwmo'n amlwg i derfynu cyflogaeth cyflogai neu i ddarparu buddion terfynu.

Buddion ymddeol**Cynllun cyfraniadau diffiniedig**

Mae taliadau i gynlluniau buddion ymddeol cyfraniadau diffiniedig yn cael eu codi fel treuliau wrth iddynt ddod yn ddyledus.

Cynllun buddion diffiniedig

Mae cost darparu buddion dan gynlluniau buddion diffiniedig yn cael ei phennu ar wahân ar gyfer pob cynllun gan ddefnyddio'r dull credyd uned rhagamcanol, ac mae'n seiliedig ar gyngor actiwaraid.

Cynllun buddion diffiniedig *parhad*

Mae'r newid yn yr atebolrwydd buddion diffiniedig net sy'n deillio o wasanaeth cyflogai yn ystod y flwyddyn yn cael ei gydnabod fel cost cyflogeion.

Cydnabyddir cost cyflwyno cynlluniau, newidiadau i fuddion, setliadau a chwtdogi fel y byddant yn codi.

Mae'r elfen llog net yn cael ei phennu trwy luosi'r rhwymedigaeth buddion diffiniedig net â'r gyfradd ddisgownt, gan ystyried unrhyw newidiadau yn y rhwymedigaeth buddion diffiniedig net yn ystod y cyfnod o ganlyniad i daliadau cyfraniadau a buddion. Mae'r llog net yn cael ei gydnabod mewn incwm/(gwarant) ar gyfer y flwyddyn.

Mae newidiadau ailfesur yn cynnwys enillion a cholledion actiwaraid, effaith y nenfwd asedau a'r enillion ar y rhwymedigaeth buddion diffiniedig net ac eithrio symiau sydd wedi'u cynnwys mewn llog net. Mae'r rhain yn cael eu cydnabod ar unwaith mewn enillion a cholledion cydnabyddedig eraill yn y cyfnod y maent yn digwydd ac nid ydynt yn cael eu hailddosbarthu i incwm/(gwarant) mewn cyfnodau dilynol.

Mae'r ased neu rwymedigaeth buddion diffiniedig net yn y fantolen yn cynnwys cyfanswm gwerth presennol y rhwymedigaeth buddion diffiniedig ar gyfer pob cynllun (gan ddefnyddio cyfradd ddisgownt yn seiliedig ar fondiau corfforaethol o ansawdd uchel), llai gwerth teg asedau'r cynllun y mae'r rhwymedigaethau i'w setlo'n uniongyrchol ohonynt.

Mae gwerth teg yn seiliedig ar wybodaeth am brisiau'r farchnad, sef y pris cynnig cyhoeddedig yn achos gwarannau a ddyfynnir. Mae gwerth ased buddion pensiwn net wedi'i gyfyngu i'r swm y gellir ei adennill naill ai trwy gyfraniadau llai neu ad-daliadau y cytunwyd arnynt o'r cynllun.

Pensiynau Clerigion a Gweddwon a Phartneriaid Sifil Clerigion

Mae Corff y Cynrychiolwyr yn gweithredu cynllun pensiwn sy'n darparu buddion diffiniedig yn seiliedig ar flynyddoedd gwasanaeth.

Mae asedau'r cynllun yn cael eu dal o fewn portffolio buddsoddi cyfnewidfa stoc yr elusen.

Cynllun heb ei ariannu yw hwn ac mae'n cael ei gyfrif fel darpariaeth ar ddiwedd blwyddyn yn unol â'r prisiad actiwaraid diwedd blwyddyn.

Prydlesi

Mae rhenti sy'n daladwy o dan brydlesi gweithredol yn cael eu codi ar wariant ar sail linol dros dymor y les berthnasol.

Amcangyfrifon a dyfarniadau cyfrifyddu o bwys

Wrth gymhwyso polisiau cyfrifyddu'r elusen, rhaid i Ymddiriedolwyr wneud dyfarniadau, amcangyfrifon, tybiaethau am werthoedd gwreiddiol asedau ac ymrwymadau nad ydynt yn amlwg o ffynonellau eraill. Mae'r amcangyfrifon a'r tybiaethau cysylltiedig yn seiliedig ar brofiad hanesyddol a ffactorau eraill sy'n cael eu hystyried yn berthnasol.

Gallai'r canlyniadau gwirioneddol fod yn wahanol i'r amcangyfrifon hyn. Caiff yr amcangyfrifon a'r tybiaethau gwaelodol eu hadolygu'n barhaus. Caiff newidiadau i amcangyfrifon cyfrifyddu eu cydnabod yn y cyfnod y caiff yr amcangyfrif ei ddiwygio os yw'r diwygiad yn effeithio ar y cyfnod hwnnw'n unig, neu yng nghyfnod y diwygiadau a chyfnodau yn y dyfodol os yw'r diwygiad yn effeithio ar y cyfnod presennol a chyfnodau'r dyfodol.

Ffynonellau allweddol o ansicrwydd amcangyfrif**Cynllun buddion ymddeol**

Fel y nodir mewn nodiadau, mae gan yr elusen gynllun pensiwn buddion diffiniedig ar gyfer pob gweithiwr cymwys. Roedd cost cyfrifyddu'r buddion hyn a gwerth presennol y rhwymedigaethau pensiwn yn cynnwys dyfarniadau am ddigwyddiadau ansicr gan gynnwys ffactorau fel disgwyliad oes aelodau, datblygiad cyflog gweithwyr presennol, chwyddiant prisiau a'r gyfradd ddisgownt a ddefnyddir i gyfrifo gwerth presennol net y taliadau pensiwn yn y dyfodol. Defnyddir amcangyfrifon ar gyfer yr holl ffactorau hyn wrth bennu'r costau pensiwn a'r rhwymedigaethau sydd wedi'u cynnwys yn y datganiadau ariannol. Mae'r rhagdybiaethau yn adlewyrchu profiad hanesyddol a dyfarniad ynghylch disgwyliadau'r dyfodol ac mae arbenigwyr actiwaraid allanol hefyd yn cael eu defnyddio i gynorthwyo'r broses.

Prisio eiddo nad yw'n eiddo buddsoddi

Fel y nodir yn y nodyn, mae gan Gorff y Cynrychiolwyr gynllun pensiwn ar gyfer ei glerigion sy'n darparu buddion diffiniedig ar sail blynyddoedd gwasanaeth.

Roedd cost cyfrifyddu'r buddion hyn a gwerth presennol y rhwymedigaethau pensiwn yn cynnwys dyfarniadau am ddigwyddiadau ansicr gan gynnwys ffactorau megis chwyddiant prisiau, disgwyliad oes aelodau, datblygiad cyflog gweithwyr presennol, a'r gyfradd ddisgownt a ddefnyddir i gyfrifo gwerth presennol net y taliadau pensiwn yn y dyfodol. Defnyddir amcangyfrifon ar gyfer yr holl ffactorau hyn wrth bennu'r costau pensiwn a'r rhwymedigaethau sydd wedi'u cynnwys yn y datganiadau ariannol. Mae'r rhagdybiaethau yn adlewyrchu profiad hanesyddol a dyfarniad ynghylch disgwyliadau'r dyfodol ac mae arbenigwyr actiwaraid allanol hefyd yn cael eu defnyddio i gynorthwyo'r broses.

Prisio eiddo nad yw'n eiddo buddsoddi

Mae'r elusen yn dal eiddo nad yw'n fuddsoddiad sy'n cael ei ddefnyddio at ddibenion elusenol. Nid yw'r eiddo yn cael eu hailbriso'n flynyddol ar sail unigol oherwydd graddfa a gwasgariad daearyddol y portffolio. Yn lle hynny, mae sampl gynrychioliadol sy'n cynnwys tua 20% o'r eiddo yn cael ei ailbriso bob blwyddyn gan briswyr allanol cymwys.

Yna mae canlyniadau'r sampl hwn yn cael eu rhyngosod i amcangyfrif gwerth yr eiddo sy'n weddill yn y portffolio. Mae'r dull hwn yn cyflwyno ansicrwydd amcangyfrif, yn enwedig mewn perthynas â newidiadau mewn marchnadoedd eiddo lleol, cyflwr asedau unigol, a phriodoldeb y sampl a ddewiswyd. Mae rheolwyr yn adolygu'r fethodoleg brisio a'r dewis sampl yn flynyddol i sicrhau bod y canlyniadau wedi'u rhyngosod yn darparu brasamcan rhesymol o werth teg ar draws y portffolio cyfan.

Nodyn 2 Rhoddion a Chymynroddion	2024			2023		
	Cronfeydd anghyfyngedig £000	Cronfeydd Dynodedig £000	Cyfanswm Cronfeydd £000	Cronfeydd anghyfyngedig £000	Cronfeydd Dynodedig £000	Cyfanswm Cronfeydd £000
Rhoddion	-	1	1	1	-	1
Cymynroddion	-	-	-	326	-	326
Cyfanswm	-	1	1	327	-	327

Nodyn 3 Incwm o Weithgareddau Elusennol	2024			2023		
	Cronfeydd anghyfyngedig £000	Cronfeydd Dynodedig £000	Cyfanswm Cronfeydd £000	Cronfeydd anghyfyngedig £000	Cronfeydd Dynodedig £000	Cyfanswm Cronfeydd £000
Incwm cyrsiau	265	-	265	236	-	236
Grantiau	137	-	137	159	-	159
Incwm eiddo	-	257	257	-	834	834
Amrywiol	169	-	169	22	-	22
Cyfanswm	571	257	828	417	834	1,251

Nodyn 4 Incwm o fuddsoddi	2024			2023		
	Cronfeydd anghyfyngedig £000	Cronfeydd Dynodedig £000	Cyfanswm Cronfeydd £000	Cronfeydd anghyfyngedig £000	Cronfeydd Dynodedig £000	Cyfanswm Cronfeydd £000
Llog	599	-	599	608	-	608
Eiddo	3,625	-	3,625	4,018	-	4,018
Cyfnewidfa stoc	16,529	414	16,943	17,626	391	18,017
Cyfanswm	20,753	414	21,167	22,252	391	22,643

Nodyn 5 Gwariant ar godi arian	2024			2023		
	Cronfeydd anghyfyngedig £000	Cronfeydd Dynodedig £000	Cyfanswm Cronfeydd £000	Cronfeydd anghyfyngedig £000	Cronfeydd Dynodedig £000	Cyfanswm Cronfeydd £000
<i>Rheoli buddsoddiadau:</i>						
eiddo	430	-	430	621	-	621
cyfnewidfa stoc	2,422	-	2,422	2,266	-	2,266
Trwsio a chynnal a chadw eiddo	275	-	275	171	-	171
Costau cymorth	152	-	152	339	-	339
Cyfanswm	3,279	-	3,279	3,397	-	3,397

Nodyn 6 Gwariant ar weithgareddau elusenol	2024			2023		
	Cronfeydd anghyfyngedig £000	Cronfeydd Dynodedig £000	Cyfanswm Cronfeydd £000	Cronfeydd anghyfyngedig £000	Cronfeydd Dynodedig £000	Cyfanswm Cronfeydd £000
Cynnal y Weinidogaeth						
Esgobion	1,204	-	1,204	1,120	-	1,120
Cyfathrebu	213	-	213	155	-	155
Cyfraniadau pensiwn clerigion	2,968	-	2,968	2,815	-	2,815
<i>Eiddo clerigion</i>						
Costau Deoniaeth Aberhonddu	1,000	-	1,000	-	-	-
Costau'r arolygwyr esgobaethol	493	-	493	469	-	469
Preswylfeydd esgobol	33	-	33	105	-	105
Costau eiddo amrywiol	-	-	-	53	-	53
Hyfforddiant y Weinidogaeth - Athrofa Padarn Sant	3,322	-	3,322	2,731	-	2,731
Cenhadaeth a'r Weinidogaeth	514	-	514	316	-	316
Diogelu	393	-	393	379	-	379
Buddion clerigion amrywiol	2	-	2	3	5	8
Costau cymorth	1,468	-	1,468	800	-	800
Cyfanswm	11,610	-	11,610	8,946	5	8,951
Cynnal esgobaethau a phlwyfi						
Cronfa Twf yr Eglwys	-	1,017	1,017	-	1,165	1,165
Cronfa argyfwng	-	715	715	-	332	332
Y Gronfa Efengylu	-	1,161	1,161	-	1,542	1,542
Cyllid partneriaeth	2,335	-	2,335	2,673	-	2,673
Atgyweirio ac ehangu eglwysi	-	280	280	-	185	185
Y Gronfa Cadernid Strwythurol	3,700	-	3,700	3,594	101	3,695
Costau cymorth	1,861	68	1,929	1,478	-	1,478
Cyfanswm	7,896	3,241	11,137	7,745	3,325	11,070
Eiddo eglwysig arall						
Eglwysi segur	-	663	663	-	71	71
Rheoliadau gwerthu eglwysi	-	345	345	-	118	118
Cronfa newid hinsawdd	55	71	126	-	26	26
Costau eiddo arall	30	-	30	47	-	47
Costau cymorth	831	-	831	958	-	958
Cyfanswm	916	1,079	1,995	1,005	215	1,220
Cymorth ariannol arall						
Cyllid Cadeirlannau	4	110	114	321	84	405
Grantiau i Gyrrff Anglicanaidd ac Eciwmenaidd	178	-	178	173	-	173
Cymorth arall	83	10	93	75	68	143
Llys y Dalaith a Thribiwnlysoedd	11	-	11	4	-	4
Costau cynnal	222	-	222	155	-	155
Cyfanswm	498	120	618	728	152	880
Cyfanswm gwariant gweithgareddau elusenol	20,920	4,440	25,360	18,424	3,697	22,121

Nodyn 7 Costau Cymorth	2024			2023		
	Costau cynnal £000	Costau llywodraethu £000	Cyfanswm costau £000	Costau cynnal £000	Costau llywodraethu £000	Cyfanswm costau £000
Ffioedd archwilio	-	48	48	-	53	53
Costau gwasanaeth cyfredol cynllun pensiwn buddion diffiniedig	285	-	285	323	-	323
Dibrisiant	19	-	19	11	-	11
Costau TG, meddalwedd a thanysgrifiadau	535	-	535	339	-	339
Ffioedd cyfreithiol a phroffesiynol	106	-	106	55	-	55
Treuliau cyfarfodydd	6	161	167	9	28	37
Treuliau swyddfa ac adeiladau	756	-	756	623	-	623
Costau staff eraill	124	-	124	96	11	107
Costau staff	2,315	169	2,484	1,862	229	2,091
Amrywiol	17	-	17	54	-	54
Teithio a chynhaliadau	50	2	52	36	-	36
Treuliau ymddiriedolwyr	-	5	5	-	1	1
Hyfforddiant ymddiriedolwyr	-	4	4	-	-	-
Cyfanswm	4,213	389	4,602	3,408	322	3,730

<i>Dadansoddiad rhwng:</i>						
Codi Arian	152	-	152	339	-	339
Cynnal y Weinidogaeth	1,468	-	1,468	800	-	800
Cynnal esgobaethau ar gyfer plwyfi	1,669	260	1,929	1,263	215	1,478
Eiddo eglwysig arall	831	-	831	958	-	958
Cymorth ariannol arall	93	129	222	48	107	155
Cyfanswm	4,213	389	4,602	3,408	322	3,730

Dyrannwyd y costau cynnal ar sail amcangyfrif canrannol o'r amser staff a dreulir ar bob gweithgaredd elusennol.

Anghyfyngedig	4,534	3,629
Dynodedig	68	101
Cyfanswm	4,602	3,730

Nodyn 8

Treuliau a Thâl Ymddiriedolwyr

Ni chafodd unrhyw Ymddiriedolwr dâl am y gwasanaethau a ddarparodd fel Ymddiriedolwr yn ystod y flwyddyn gyfredol neu flaenorol.

Cafodd 1 ymddiriedolwr (2023: 1) dâl gan Gorff y Cynrychiolwyr mewn cysylltiad â'i swydd/swyddfa.

Derbyniodd y Parchedicaif A T G John sy'n aelod ex officio o'r elusen fuddion (gan gynnwys cyflog, cyfraniadau pensiwn cyflogwyr a buddion mewn nwyddau) gwerth £73,811 i gyd (2023: £71,312).

Mae'r Ymddiriedolwr Chris Clarke yn gyfarwyddwr Chris Clarke Surveyors Ltd y derbyniodd y cwmni £1,140 (2023: £1,020) mewn ffioedd am brisio 3 eiddo.

Derbyniodd 15 (2023: 8) o ymddiriedolwyr ad-daliad am gostau teithio, cynhaliadau a llety, gwerth cyfanswm o £4,993 (2023: £863).

Nodyn 9		
Cyflogeion		
Nifer y gweithwyr		
Cyfartaledd nifer swyddogion a gyflogwyd yn ystod y flwyddyn oedd: 116 (2023: 125).		
Costau cyflogaeth	2024	2023
	£000	£000
Tâl a chyflogau	4,888	4,221
Costau nawdd cymdeithasol	528	467
Costau pensiwn	341	235
Costau pensiwn buddion diffiniedig FRS 102 o	285	355
Cyfanswm	6,042	5,278
Staff rheoli allweddol		
Yn ystod y flwyddyn, cafodd 5 o staff rheoli allweddol yr elusen (2023: 5) fuddion (gan gynnwys cyflog gros, buddion mewn nwyddau, cyfraniadau Yswiriant Gwladol y cyflogwr a chyfraniadau pensiwn y cyflogwr) gwerth cyfanswm o £670,071 (2023: £522,633).		
Gweithwyr sy'n ennill > £60,000	2024	2023
Nifer y gweithwyr a dderbyniodd £60,000 a mwy mewn buddion (cyflog gros a buddion mewn nwyddau) oedd:		
£60,000-£70,000	11	3
£70,001-£80,000	1	1
£80,001- £90,000	3	4
£90,001- £100,000	1	-
£120,001- £130,000	-	1
£150,001- £160,000	1	-

Nodyn 10		
Enillion wedi'u gwireddu a'r enillion heb eu gwireddu	2024	2023
	£000	£000
Gwireddu	34,045	19,692
Heb eu gwireddu	24,058	31,365
Cyfanswm	58,103	51,057

Nodyn 11			
Asedau sefydlog diriaethol	Gwelliannau lesddaliad £000	Cerbydau £000	Cyfanswm £000
Cost			
Ar 1 Ionawr 2024	172	-	172
Ychwanegiadau	-	39	39
Ar 31 Rhagfyr 2024	172	39	211
Dibrisiant			
Ar 1 Ionawr 2024	72	-	72
Dibrisiant am y flwyddyn	11	8	19
Ar 31 Rhagfyr 2024	83	8	91
Cariwyd drosodd			
Ar 31 Rhagfyr 2024	89	31	120
Ar 31 Rhagfyr 2023	100	-	100

Nodyn 12							
Buddsoddiadau Asedau Sefydlog	Buddsoddiadau mewn Eiddo £000	Ymddiriedolaethau Unedol Eiddo £000	Buddsoddiadau mewn Eiddo £000	Arian parod mewn Portffolio £000	Buddsoddiadau eraill £000	Cyfanswm £000	
Ar 1 Ionawr 2024	47,850	10,062	673,729	7,072	25	738,738	
Ychwanegiadau	-	-	246,629	-	-	246,629	
Gwarediadau	-	-	(217,252)	-	-	(217,252)	
Ailbrisió	1,700	563	29,376	-	-	31,639	
Symudiad net mewn arian parod	-	-	-	(469)	-	(469)	
Ar 31 Rhagfyr 2024	49,550	10,625	732,482	6,603	25	799,285	
Cost hanesyddol	33,203	7,613	581,135	6,603	25	628,579	

Buddsoddiadau mewn Eiddo

Cafodd eiddo buddsoddi eu prisio gan Colliers ar 31 Rhagfyr 2024 yn unol â phrisiad RICS – Safonau Proffesiynol 2014 a FRS 102

Nodyn 13		
Eiddo nad yw er Buddsoddi	2024 £000	2023 £000
Dygwyd ymlaen	246,531	237,603
Ychwanegiadau	4,475	7,929
Gwarediadau	(6,729)	(245)
Ailbrisió	(2,692)	1,244
Cariwyd drosodd	241,585	246,531
Mae'r uchod yn cynnwys:		
Persondai, tai esgobion ac amrywiol eiddo taleithiol	200,908	207,549
Neuaddau eglwysi	14,870	13,852
Clastiroedd	20,607	20,060
Eiddo gweithredol	5,200	5,070
Cyfanswm	241,585	246,531

Nodyn 14 Dyledwyr a Benthyciadau	2024 £000	2023 £000
Incwm a gronnyd	2,040	2,158
Benthyciadau	8,053	7,929
Dyledwyr eraill	5,698	5,219
Cyn-daliadau	949	1,067
Cyfanswm	16,740	16,373
Balansau benthyciadau sy'n ddyledus > 1 Blwyddyn	8,022	7,922

Nodyn 15 Credydwyr: Symiau i'w talu o fewn blwyddyn	2024 £000	2023 £000
Croniadau	532	267
Symiau sy'n ddyledus i ymddiriedolaethau arbennig	1,828	1,445
Credydwyr	2,051	1,742
Incwm gohiriedig (nodyn 16)	540	428
Credydwyr eraill	750	96
Nawdd cymdeithasol a threthi eraill	807	1,136
Cyfanswm	6,508	5,114

Nodyn 16 Incwm gohiriedig	2024			2023		
	Incwm cyrsiau £000	Rhenti £000	Cyfanswm £000	Incwm cyrsiau £000	Rhenti £000	Cyfanswm £000
Balans a ddygwyd ymlaen	6	422	428	7	651	658
Incwm a dderbyniwyd	271	3,731	4,002	235	3,789	4,024
Incwm a ryddhawyd	(265)	(3,625)	(3,890)	(236)	(4,018)	(4,254)
Balans a ddygwyd ymlaen	12	528	540	6	422	428

Mae incwm gohiriedig yn ymwneud ag incwm cyrsiau ac incwm rhent a dderbyniwyd ymlaen llaw ac sy'n ymwneud â chyfnodau ariannol yn y dyfodol

Nodyn 17 Cronfeydd Gwaddol	1 Ionawr 2023 £000	Enillion £000	31 Rhagfyr 2023 £000	Enillion £000	31 Rhagfyr 2024 £000
	Coleg Mihangel Sant	4,840	230	5,070	130
Cyfanswm	4,840	230	5,070	130	5,200

Mae Coleg Mihangel Sant yn cael ei ddal er mwyn rhedeg sefydliad addysgol.

Nodyn 18	1 Ionawr	Incwm	Gwariant	Trosglwy-	Enillion	31 Rhagfyr
Cronfeydd Dynodedig	2024	£000	£000	ddiadau	£000	2024
	£000	£000	£000	£000	£000	£000
Cyfalaf						
Cronfa cyfalaf wrth gefn i atgyweirio eglwysi	15,427	86	-	-	844	16,357
Cronfa gwella persondai esgobaethau	(411)	-	-	411	-	-
Cronfa wrth gefn cydraddoli pensiwn	115,201	-	-	(115,201)	-	-
Cronfa eiddo	43,906	-	-	(43,906)	-	-
Cronfa ailbriso	162,977	-	-	(162,977)	-	-
Asedau sefydlog diriaethol	-	-	-	120	-	120
Eiddo nad yw er Buddsoddis	-	-	-	236,385	-	236,385
Refeniw						
Cyllid cadeirlannau - arolygiadau pum mlynedd	13	-	-	-	-	13
Cyllid cadeirlannau - gwaith trwsio adeiladau allweddol	1,483	-	(110)	-	-	1,373
Cyllid cadeirlannau - datblygu prosiectau	158	-	-	-	-	158
Cronfa Twf yr Eglwys	11,935	-	(1,017)	84,719	-	95,637
Rheoliadau gwerthu eglwysi	3,408	78	(345)	-	-	3,141
Cronfa newid hinsawdd	524	-	(72)	548	-	1,000
Y gronfa cyfathrebu newyddion da	100	-	-	-	-	100
Y gronfa dadfeiliad	-	-	-	300	-	300
Cymorth argyfwng	371	72	(714)	300	-	29
Y Gronfa Efengylu	8,213	-	(1,161)	(162)	-	6,890
Y gronfa dramor	19	19	(10)	-	-	28
Myfyrwyr tramor	1	-	-	-	-	1
Cyllid partneriaeth	-	-	-	81	-	81
Cronfa blaenoriaethau'r Dalaith	327	1	-	-	-	328
Eglwysi segur	(57)	21	(663)	699	-	-
Atgyweirio ac ehangu Eglwysi	656	395	(280)	-	-	771
Cronfa COVID	84	-	(68)	-	-	16
Y Gronfa Cadernid Strwythurol	-	-	-	27,750	-	27,750
Datblygu'r wefan	-	-	-	100	-	100
Cyfanswm	364,335	672	(4,440)	29,167	844	390,578

Nodyn 18 Cronfeydd Dynodedig (Blwyddyn flaenorol)	1 Ionawr 2023 £000	Incwm £000	Gwariant £000	Trosglwy- ddiadau £000	Enillion £000	31 Rhagfyr 2023 £000
Cyfalaf						
Cronfa cyfalaf wrth gefn i atgyweirio eglwysi	14,598	16	-	-	813	15,427
Cronfa gwella persondai esgobaethau	3,733	3,970	(8,114)	-	-	(411)
Cronfa wrth gefn cydraddoli pensiwn	115,081	125	(5)	-	-	115,201
Cronfa eiddo	37,182	-	-	-	6,724	43,906
Cronfa ailbriso	161,024	-	-	-	1,953	162,977
Refeniw						
Cyllid cadeirlannau - arolygiadau pum mlynedd	17	-	(4)	-	-	13
Cyllid cadeirlannau - gwaith trwsio adeiladau allweddol	1,500	-	(17)	-	-	1,483
Cyllid cadeirlannau - datblygu prosiectau	221	-	(63)	-	-	158
Cronfa Twf yr Eglwys	-	-	(1,165)	13,100	-	11,935
Rheoliadau gwerthu eglwysi	2,905	621	(118)	-	-	3,408
Cronfa newid hinsawdd	550	-	(26)	-	-	524
Y gronfa cyfathrebu newyddion da	-	-	-	100	-	100
Cymorth argyfwng	401	52	(332)	250	-	371
Y Gronfa Efengylu	12,755	-	(1,542)	(3,000)	-	8,213
Y gronfa dramor	69	18	(68)	-	-	19
Myfyrwyr tramor	1	-	-	-	-	1
Cronfa blaenoriaethau'r Dalaith	-	-	-	327	-	327
Eglwysi segur	(130)	144	(71)	-	-	(57)
Atgyweirio ac ehangu Eglwysi	467	374	(185)	-	-	656
Cronfa COVID	185	-	(101)	-	-	84
Cronfa Trawsnewid	24	-	-	(24)	-	-
Cyfanswm	350,583	5,320	(11,811)	10,753	9,490	364,335

Cyfalaf	
Cyfalaf wrth gefn ar gyfer atgyweirio eglwysi	Cronfa gyfalaf ar gyfer trwsio eglwysi ac sy'n ymwneud â gwerth buddsoddiadau a gedwir yn ein Cronfa Fuddsoddi Gyffredin.
Cronfa gwella persondai esgobaethau	Arian ar gyfer prynu, gwerthu a gwella persondai. Mae trosglwyddiad wedi'i wneud ar ddiwedd y flwyddyn o gronfeydd cyffredinol oherwydd bod y balans mewn diffyg ar ddiwedd 2024.
Cronfa wrth gefn cydraddoli pensiwn	Cronfeydd i fodloni rhwymedigaethau pensiwn clerigion yn y dyfodol - mae'r gronfa hon wedi'i rhyddhau i gronfeydd cyffredinol yn 2024 oherwydd yr hyn a welir ar y Fantolen.
Cronfa eiddo	Cronfeydd sy'n ymwneud ag enillion heb eu gwireddu ar eiddo cyffredinol a ddelir - mae'r gronfa hon wedi'i rhyddhau i gronfeydd cyffredinol yn 2024 ac wedi'i disodli gan y gronfa asedau sefydlog diriaethol ac eiddo nad yw er buddsoddi isod.
Cronfa ailbrizio wrth gefn	Cronfeydd sy'n ymwneud ag enillion heb eu gwireddu ar bersondai, neuaddau eglwysi ac eiddo amrywiol - mae'r gronfa hon wedi'i rhyddhau i gronfeydd cyffredinol yn 2024 ac wedi'i disodli gan y gronfa asedau sefydlog diriaethol ac eiddo nad yw er buddsoddi isod.
Asedau sefydlog diriaethol	Mae'r gronfa yn ymwneud â gwerth ar y llyfrau net asedau sefydlog yr elusen.
Eiddo nad yw er Buddsoddi	Mae'r gronfa yn ymwneud â phrisio eiddo nad yw er buddsoddi.
Refeniw	
Cyllid Cadeirlannau - arolygiadau pum mlynedd	Arian ar gyfer arolygiadau pum mlynedd.
Cyllid Cadeirlannau - atgyweirio adeiladau allweddol	Arian ar gyfer gwaith trwsio adeiladau allweddol.
Cyllid Cadeirlannau - datblygu prosiectau	Arian ar gyfer datblygu prosiectau.
Cronfa Twf yr Eglwys	Gwnaeth yr elusen addewid o £100 miliwn i ariannu prosiectau twf eglwysi dros gyfnod o 10 mlynedd, mae'r gronfa yn ymwneud â symiau sydd ar gael i'w dosbarthu a'u tynnu i lawr.
Rheoliadau gwerthu eglwysi	Arian sydd ar gael o werthu eglwysi.
Cronfa newid hinsawdd	Arian ar gael i gefnogi gwaith newid hinsawdd yr elusen.
Y gronfa cyfathrebu newyddion da	Arian sydd ar gael i gefnogi gweithgareddau cyfathrebu'r Archesgob.
Y gronfa dadfeiliad	Arian dynodedig i dalu costau dadfeilio.
Cymorth argyfwng	Arian ar gyfer argyfyngau adeiladu.
Y Gronfa Efengylu	Arian ar gael i esgobaethau weithredu eu strategaethau ar efengylu a thwf yr eglwys.
Y gronfa dramor	Arian ar gyfer cymorth tramor
Myfyrwyr tramor	Arian sydd ar gael ar gyfer myfyrwyr rhyngwladol.
Cyllid partneriaeth	Mae'r gronfa yn ymwneud ag elfen ariannu partneriaeth 2024 na hawliwyd gan Fwrdd Cyllid Esgobaeth Bangor. Bydd arian o'r gronfa hon yn cael ei wario yn ystod 2025.
Cronfa blaenoriaethau'r Dalaith	Arian ar gyfer prosiectau i gefnogi datganiad blaenoriaethau'r Eglwys yng Nghymru.
Eglwysi segur	Arian i gyfrannu at gostau cynnal a diogelu eglwysi segur. Mae trosglwyddiad wedi'i wneud ar ddiwedd y flwyddyn o gronfeydd cyffredinol oherwydd bod y balans mewn diffyg ar ddiwedd 2024.
Atgyweirio ac ehangu Eglwysi	Arian sydd ar gael i blwyfi drwsio adeiladau'r eglwys.
Cronfa COVID	Arian ar gyfer prosiectau'r Dalaith. Bydd y gronfa hon yn cael ei gwario'n llawn yn ystod 2025.
Y Gronfa Cadernid Strwythurol	Arian sy'n weddill i'w ddosbarthu nes i'r cyfnod cyllido ddod i ben ym mis Mehefin 2032.
Datblygu'r wefan	Arian sydd ar gael ar gyfer datblygu'r wefan yn ystod 2025/26.

Nodyn 19 Dadansoddiad o asedau net rhwng Cronfeydd	2024			
	Anghyfyngedig £000	Dynodedig £000	Gwaddol £000	Cyfanswm Cyllid £000
Asedau Diriaethol	-	120	-	120
Buddsoddiadau	645,212	154,073	-	799,285
Eiddo nad yw er Buddsoddi	-	236,385	5,200	241,585
Asedau cyfredol	18,816	-	-	18,816
Cynllun Pensiwn Buddion Diffiniedig	4,481	-	-	4,481
Cynllun pensiwn clerigion	(137,100)	-	-	(137,100)
Cyfanswm	531,409	390,578	5,200	927,187
	2023			
	Anghyfyngedig £000	Dynodedig £000	Gwaddol £000	Cyfanswm Cyllid £000
Asedau Diriaethol	100	-	-	100
Buddsoddiadau	516,428	222,310	-	738,738
Eiddo nad yw er Buddsoddi	99,436	142,025	5,070	246,531
Asedau cyfredol	29,153	-	-	29,153
Cynllun Pensiwn Buddion Diffiniedig	1,027	-	-	1,027
Cynllun pensiwn clerigion	(147,500)	-	-	(147,500)
Cyfanswm	498,644	364,335	5,070	868,049

Nodyn 20**Cynllun Pensiwn Cyfraniadau Diffiniedig**

Mae'r elusen yn gweithredu cynllun pensiwn cyfraniadau diffiniedig ar gyfer yr holl weithwyr cymwys.

Mae asedau'r cynllun yn cael eu cadw ar wahân i asedau'r elusen mewn cronfa a weinyddir yn annibynnol.

Y datganiad elw neu golled ar gyfer cynlluniau cyfraniadau diffiniedig oedd £252,962 (2023: £191,943). Cyfanswm y symiau sy'n ddyledus ar ddiwedd y flwyddyn: £14,226 (2023: £dim).

Nodyn 21**Cynllun Pensiwn Buddion Diffiniedig**

Mae gan yr elusen drefniant cynllun pensiwn buddion diffiniedig sef 'Cynllun Buddion Ymddeol Staff Corff y Cynrychiolwyr yr Eglwys yng Nghymru' (y Cynllun).

Mae'r Cynllun yn darparu buddion seiliedig ar gyflog terfynol a hyd gwasanaeth pan fo aelod o staff yn ymddeol, yn gadael y gwasanaeth neu'n marw. Caeodd y Cynllun i aelodau newydd ar 31 Mawrth 2017.

Mae'r Cynllun yn amodol ar yr Amcan Ariannu Statudol o dan Ddeddf Pensiynau 2004. Mae'r Cynllun yn cael ei brisio bob tair blynedd i bennu a yw'r Amcan Ariannu Statudol yn cael ei gyflawni.

Fel rhan o'r broses, rhaid i'r Cyflogwr gytuno gydag ymddiriedolwyr y Cynllun y cyfraniadau i'w talu i fynd i'r afael ag unrhyw ddiffyg yn erbyn yr Amcan Ariannu Statudol a chyfraniadau i'w talu ar gyfer unrhyw groniad o fuddion yn y dyfodol.

Cynhaliwyd prisiad actiwaraidd cynhwysfawr y Cynllun gan Atkin Pension ar 31 Mawrth 2024 a bydd y prisiad nesaf yn cael ei gynnal ar 31 Mawrth 2027.

Cafodd canlyniadau 2024 eu diweddarau gan actiwari cymwys annibynnol tan 31 Rhagfyr 2024 gan ystyried llif arian i mewn ac allan o'r Cynllun a newidiadau i'r rhagdybiaethau dros y cyfnod.

Nodyn 21 <i>parhad</i>	2024	2023
Cynllun Pensiwn Buddion Diffiniedig	£000	£000
Rhwymedigaethau buddion ymddeol	4,481	1,027
Cyfanswm	4,481	1,027
<i>Rhagdybiaethau allweddol</i>	2024	2023
Cyfradd disgownt	5.55%	4.65%
Rhagdybiaeth chwyddiant RPI	2.95%	3.00%
Ailbriso buddion gohiriedig	3.05%	3.20%
Cynnydd mewn cyflog	2.55%	2.75%
<i>Rhagdybiaethau marwolaethau</i>		
Y disgwyliadau oes tybiedig ar ymddeol yn 65 oed yw:		
<i>Ymddeol heddiw:</i> Dynion	21.7	21.8
<i>Ymddeol heddiw:</i> Menywod	24.1	24.2
<i>Ymddeol mewn 20 mlynedd:</i> Dynion	22.9	23.0
<i>Ymddeol mewn 20 mlynedd:</i> Menywod	25.6	25.6
<i>Symiau a gydnabyddir yn y cyfrif elw a cholled:</i>	£000	£000
Cost gwasanaeth cyfredol	285	323
Llog net ar rwymedigaeth buddion diffiniedig	(64)	(12)
Treuliau	62	50
Cyfanswm costau	283	361
Symiau a gymerir i incwm cynhwysfawr arall:		
Enillion / (colledion) profiad ar rwymedigaethau'r cynllun	148	(173)
Enillion / (colledion) rhagdybiaethau demograffig ar rwymedigaethau'r cynllun	70	(90)
Enillion / (colledion) rhagdybiaethau ariannol ar rwymedigaethau'r cynllun	2,540	(203)
Enillion / (colledion) profiad ar asedau'r cynllun	(63)	856
Cyfanswm	2,695	390
Mae'r symiau yn y fantolen sy'n deillio o rwymedigaethau'r elusen mewn perthynas â chynlluniau buddion diffiniedig fel a ganlyn:		
Gwerth presennol rhwymedigaethau diffiniedig	(16,447)	(18,769)
Gwerth teg asedau	20,928	19,796
Gwarged yn y cynllun	4,481	1,027
<i>Symudiadau yn y flwyddyn o asedau buddion diffiniedig:</i>		
Aседau a ddygwyd ymlaen	19,796	17,351
Incwm o log	927	816
Enillion / (colled) actiwaraidd ar asedau	(63)	856
Buddion a dalwyd	(831)	(434)
Treuliau a dalwyd	(62)	(50)
Cyfraniadau gan y cyflogwr	1,042	1,125
Cyfraniadau gan aelodau'r cynllun	119	132
Aседau a gariwyd ymlaen	20,928	19,796
<i>Newidiadau yng ngwerth presennol y rhwymedigaeth buddion diffiniedig</i>		
Rhwymedigaeth gychwynnol buddion diffiniedig	18,769	17,478
Costau llog	863	804
Actiwaraidd (elw)	(2,758)	466
Buddion a dalwyd	(831)	(434)
Cost gwasanaeth cyfredol	285	323
Cyfraniadau	119	132
Rhwymedigaeth buddion diffiniedig terfynol	16,447	18,769

Roedd gwerth teg asedau'r cynllun ar ddiwedd y cyfnod adrodd fel a ganlyn:		
Offerynnau ecwiti	50%	61%
Bondiau	48%	37%
Eiddo	0%	0%
Arian	2%	2%
Cyfanswm	100%	100%

Nodyn 22

Darpariaeth Pensiwn Clerigion

Sefydlwyd y Ddarpariaeth Pensiwn Clerigion yn unol â chynghor ein hactiwariaid i fodloni'r atebolrwydd am bensiynau a thaliadau tysteb i glerigion a gweddwon a phartneriaid sifil clerigion.

Mae prisiad actiwaraid a sail y ddarpariaeth flynyddol yn cael eu hadolygu bob tair blynedd.

Ar ddyddiad y prisiad actiwaraid llawn tair blynedd diwethaf a gynhaliodd Quantum Advisory ar 31 Rhagfyr 2022, aseswyd bod atebolrwydd Corff y Cynrychiolwyr am wasanaeth yn y gorffennol, ar sail y cyllido cyfredol gan ddefnyddio cyfradd ddisgownt o 4.8%, yn £140.4 miliwn, a oedd yn cynrychioli 19.2% (27.3% yn flaenorol) o gyfanswm yr incwm ar y dyddiad hwnnw.

Nodir isod y rhagdybiaethau ariannol allweddol a ddefnyddiwyd ar gyfer y prisiad actiwaraid llawn ar 31 Rhagfyr 2024 a'r prisiad interim ar gyfer 2022.

Bydd y prisiad actiwaraid llawn nesaf o'r Cynllun yn cael ei gynnal ar 31 Rhagfyr 2025.

	2024 £000	2023 £000
Rhwymedigaethau buddion ymddeol	147,500	140,400
Cyfraniadau gwasanaeth cyfredol	2,968	2,581
Cyfraniadau gwasanaeth cyfredol arall	120	(113)
Incwm a ddyrannwyd	3,415	3,783
Taliadau pensiwn i glerigion wedi ymddeol	(5,574)	(5,181)
Taliadau pensiwn i weddwon a phartneriaid sifil clerigion	(1,562)	(1,519)
Taliadau tysteb i glerigion wedi ymddeol	(1,246)	(1,383)
Taliadau a Drosglwyddwyd	(14)	(3)
Treuliau gweinyddol	(108)	(126)
Symudiad yn y ddarpariaeth	(8,399)	9,061
Balans a gariwyd ymlaen	137,100	147,500

Rhagdybiaethau allweddol

	2024	2023
Cyfradd disgownt	5.3%	4.5%
Rhagdybiaeth chwyddiant RPI	3.3%	3.3%
Rhagdybiaeth chwyddiant CPI	2.6%	2.6%
Cynnydd mewn cyflogau	3.1%	3.1%
Cynnydd mewn pensiynau – cysylltiedig â chyflog	3.1%	3.1%
Cynnydd mewn pensiynau - RPI hyd at 5% y flwyddyn	3.2%	3.2%
Ailbrisiad wedi'i ohirio	3.2%	3.2%
Rhagdybiaethau marwolaeth ar ôl ymddeol		
Y disgwyliadau oes tybiedig ar ymddeol yn 65 oed yw:		
<i>Ymddeol heddiw:</i> Dynion	21.5	21.4
<i>Ymddeol heddiw:</i> Menywod	23.9	23.8
<i>Ymddeol mewn 20 mlynedd:</i> Dynion	22.5	22.4
<i>Ymddeol mewn 20 mlynedd:</i> Menywod	25.0	25.0

Nodyn 23**Ymddiriedolaethau Arbennig**

Corff y Cynrychiolwyr yw Ymddiriedolwr Cronfa Fuddsoddi Gyffredin yr Eglwys yng Nghymru. Mae'r dalwyr unedau yn y Gronfa Fuddsoddi Gyffredin yn gronfeydd unigol a gaiff eu dal ar ran buddiolwyr, a Chorff y Cynrychiolwyr yr Eglwys yng Nghymru yw'r ymddiriedolwr sy'n rheoli neu'n gwarchod y cronfeydd.

Cyfanswm gwerth yr ymddiriedolaethau arbennig hyn ar 31 Rhagfyr 2024 oedd £67,064,154 (2023: £63,444,475) ac fe'u buddsoddwyd yng ngwarannau'r gyfnewidfa stoc a Chronfa Fuddsoddi Gyffredin yr Eglwys yng Nghymru. Incwm ar y cronfeydd hyn oedd £2,265,623 (2023: £2,202,841), ac fe'i dosbarthwyd yn gyfan gwbl i'r buddiolwyr.

Nodyn 24**Ymddiriedolwr Gwarchodol**

Corff y Cynrychiolwyr yr Eglwys yng Nghymru yw ymddiriedolwr gwarchodol 9 persondy.

Nodyn 25**Trafodion partiön perthynol**

Oherwydd natur gweithgareddau Corff y Cynrychiolwyr, a bod ei aelodau'n cynnwys ystod eang o glerigion a lleygion, mae'n anochel y bydd trafodiadau busnes yn digwydd gyda sefydliadau mae gan aelod o Gorff y Cynrychiolwyr fudd posibl ynddynt.

Y trafodiadau busnes mwyaf arwyddocaol yw'r canlynol:

Derbyniodd y chwe Bwrdd Cyllid Esgobaethol y cyllid canlynol:	2024 £000	2023 £000
Cyllid partneriaeth	2,335	2,674
Y Gronfa Cadernid Strwythurol	3,700	3,594
Y Gronfa Efengylu	1,161	1,542
Cronfa Twf yr Eglwys	968	1,165
Ar ddiwedd y flwyddyn roedd ganddynt hefyd fenthyciadau sy'n ddyledus o:		
Cynllun Benthyciadau Tai Ymddeol Clerigion	1,532	1,165

Nodyn 26**Prydlesi gweithredol**

Ar y dyddiad adrodd, roedd gan yr elusen ymrwymadau pellach ar gyfer isafswm taliadau prydles yn y dyfodol o dan brydlesi gweithredu na ellir eu canslo, sy'n ddyledus fel a ganlyn:

	2024 £000	2023 £000
O fewn blwyddyn	499	362
Rhwng dwy a phum mlynedd	739	1,237
Cyfanswm	1,238	1,599

Nodyn 27**Ymrwymadau**

Ar 31 Rhagfyr 2024 mae Corff y Cynrychiolwyr wedi cyllidebu i ddarparu'r cyllid canlynol i'r chwe esgobaeth:

	2024 £000	2023 £000
Cyllid partneriaeth	2,621	2,500
Cyllid cadernid strwythurol	3,700	3,700
Cyllid efengylu	6,890	8,051
Cyllid twf yr eglwys	23,125	11,935
Cyfanswm	36,336	26,186

Nodyn 28 Datganiad blwyddyn flaenorol o weithgareddau ariannol	2023 Cronfeydd anghyfyngedig £000	2023 Cronfeydd Dynodedig £000	2023 Cronfeydd Gwaddol £000	2023 Cyfanswm Cronfeydd £000	2022 Cyfanswm Cronfeydd £000
Incwm o:					
Rhoddion a chymynroddion	327	-	-	327	19
Gweithgareddau elusennol	417	834	-	1,251	1,050
Buddsoddiadau	22,252	391	-	22,643	20,961
Cyfanswm incwm	22,996	1,225	-	24,221	22,030
Gwariant ar:					
Codi arian	3,397	-	-	3,397	3,281
Gweithgareddau elusennol	18,424	3,697	-	22,121	19,553
Cyfanswm gwariant cyn symudiad yn y ddarpariaeth pensiwn clerigion	21,821	3,697	-	25,518	22,834
Symudiad yn y ddarpariaeth pensiwn clerigion	12,515	(125)	-	12,390	(73,088)
Cyfanswm y gwariant ar ôl symudiad yn y ddarpariaeth pensiwn clerigion	34,336	3,572	-	37,908	(50,254)
(Gwariant) / incwm net cyn enillion (colledion) / buddsoddi	(11,340)	(2,347)	-	(13,687)	72,284
Enillion / (colledion) net ar fuddsoddiadau	46,508	813	-	47,321	(88,061)
Incwm/ (gwariant) net	35,168	(1,534)	-	33,634	(15,777)
Trosglwyddiadau rhwng cronfeydd	(10,753)	10,753	-	-	-
Enillion / (colledion) cydnabyddedig eraill:					
Enillion a cholledion ar ailbriso asedau sefydlog at ddefnydd yr elusen ei hun	(1,027)	4,533	230	3,736	4,162
Enillion actiwaraidd ar rwymedigaethau buddion diffiniedig	390	-	-	390	8,495
Gostwng gwerth prisiad daliad eglwysi	-	-	-	-	(73,715)
Symudiad net mewn cronfeydd	23,778	13,752	230	37,760	(76,835)
Cysoni cronfeydd					
Cyfanswm y cronfeydd a ddygwyd ymlaen	474,866	350,583	4,840	830,289	907,124
Cyfanswm y cronfeydd a gariwyd ymlaen	498,644	364,335	5,070	868,049	830,289
Mae'r datganiad o weithgareddau ariannol yn cynnwys yr holl enillion a cholledion a gydnabyddir yn y flwyddyn.					
Mae'r holl incwm a gwariant yn deillio o weithgareddau sy'n parhau.					