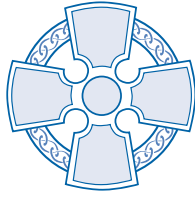


YR EGLWYS
YNG NGHYMRU



THE CHURCH
IN WALES

CORFF CYNRYCHIOLWYR YR EGLWYS YNG NGHYMRU

Adroddiad Blynyddol a Chyfrifon

2023



CYNNWYS

Cyflwyniad y Cadeirydd	01
Amcanion a Gweithgareddau	02
Cyflawniad a Pherfformiad	03
Cynllun Pensiwn Clerigion	05
Adolygiad Ariannol	06
Cynlluniau ar gyfer y dyfodol	11
Llywodraethiant a Rheolaeth	13
Y Strwythur Taleithiol	15
Datganiad o Gyfrifoldebau'r Ymddiriedolwyr	16
Adroddiad Archwilwyr Annibynnol	17
Datganiad o Weithgareddau Ariannol	20
Mantolen	21
Datganiad Llif Arian Parod	22
Nodiadau'r cyfrifon	23
Adolygiad Deng Mlynedd – Cronfeydd Cyffredinol	38
Gwybodaeth Gyfeiriol a Gweinyddol	39

Gellir lawrlwytho rhagor o gopiau o'r adroddiad hwn o wefan yr Eglwys yng Nghymru:

https://www.churchinwales.org.uk/cy/publications/administration-and-business/Annual_Report_Accounts/

Corff Cynrychiolwyr yr Eglwys yng Nghymru, 2 Sgwâr Callaghan, Caerdydd. CF10 5BT

Ffôn: 029 2034 8200

Gwefan: www.churchinwales.org.uk

Rhif Cofrestru Elusen 1142813

Lluniau'r clawr blaen:

chwith uchaf: Eglwys Sant Pedr yn Llanbedr, oedd yr eglwys gyntaf yng Nghymru i ennill ei gwobr Eco-Eglwys Aur.

canol uchaf: Etholwyd yr Esgob Dorrien Davies yn 130fed Esgob Tyddewi.

de uchaf: Ym Mehefin 2023, cafodd Eglwys yr Holl Saint yn y Drenewydd ei bendithio a'i hailgysegru gan Esgob Llanelwy ar ôl trawsnewid y gofod addoli.

chwith gwaelod: Yn eu hymweliad swyddogol cyntaf â Chymru ar ôl y Coroni, bu'r Brenin a'r Frenhines yn Eglwys Gadeiriol Aberhonddu i nodi canmlwyddiant Esgobaeth Abertawe ac Aberhonddu.

canol gwaelod: Yn 2023 dathlwyd 900 mlynedd o bererindota yn Nhyddewi, a chynhaliwyd gwasanaeth arbennig yng Nghadeirlan Tyddewi pan fendithiodd yr Archesgob y greirfa.

de gwaelod: Daeth eu Huchelder Brenhinol, Tywysog a Thywysoges Cymru i Gadeirlan Tyddewi ar ddiwrnod coffau marwolaeth y Frenhines.

CYFLWYNIAD Y CADEIRYDD



Wrth i'r byd ymdopi â chymhlethdodau 2023, megis y cynnydd mewn deallusrwydd artifffisial, y problemau difrifol yn sgil newid hinsawdd, y cynnydd yn nymheredd y byd, a'r tensiynau geoleidyddol cynyddol, parhaodd yr Eglwys yng Nghymru yn bresenoldeb diysgog,

wedi ymrwymo i'w chenhadaeth a lles ei chymunedau. Un o'r heriau mwyaf sylweddol yr ydym yn parhau i'w hwynebu yw'r dirywiad yn y niferoedd sy'n mynychu'r eglwys, ac mae hyn yn adlewyrchu tuedd ehangach ledled y byd. Ac eto, wrth wraidd yr her hon mae cyfle - cyfle i ailgynnau fflam ffydd ac ail-ddychmygu rôl yr Eglwys fel llusern o obaith a chymuned.

Roedd 2023 yn flwyddyn o uchelgais ac arloesedd. Agorwyd Cronfa Twf yr Eglwys yn ffurfiol ar gyfer ceisiadau ym mis Hydref. Gydag ymrwymiad o £100 miliwn o gronfeydd cyfalaf, nod y Gronfa hon yw datblygu dulliau arloesol o rannu neges drawsnewidiol Iesu Grist ledled cymunedau Cymru. Mae'n gyfle unwaith mewn cenhedlaeth i rymuso efengylu hyderus a chyson ar draws y dalaith. Ei phrif nod yw hwyluso cyfarfyddiadau â Iesu, meithrin ffydd, annog bedydd, a meithrin disgyblaeth. Cynhaliodd Grŵp Dyrannu Cronfa Twf yr Eglwys, sy'n gyfrifol am asesu a chymeradwyo ceisiadau am gyllid, ei gyfarfod cyntaf ym mis Mehefin, gan gymryd y camau cyntaf yn y daith arloesi hon.

Ar ben hynny, darparodd Corff y Cynrychiolwyr £3.7 miliwn arall i'r Esgobaethau drwy'r Gronfa Cydnerthedd Strwythurol, sef menter deng mlynedd o ariannu strategol gyda'r bwriad o sicrhau seilwaith sefydlog a chryf yn yr hirdymor i'r Eglwys. Mae'r ymrwymidiadau ariannol a wnaed yn 2023 yn sylweddol, ond eto maent yn hanfodol ar gyfer hyfywedd hirdymor gwaith yr Eglwys, fel y manylir yn yr adroddiad blynyddol hwn. Mae'r amgylchedd buddsoddi yn heriol, ac mae'r Pwyllgor Buddsoddi yn parhau i weithio'n agos gyda'n cynghorwyr i sicrhau bod yr arian sydd ei angen i gefnogi cenhadaeth a gweinidogaeth yr Eglwys yng Nghymru ar gael.

Parhaodd Corff y Cynrychiolwyr i gefnogi cynnydd i adeiladu ar ddatganiad argyfwng hinsawdd y Corff Llywodraethol, gwelodd y daith tuag at gyflawni ôl troed carbon sero-net erbyn 2030 gamau ymarferol yn cael eu cymryd i leihau effaith amgylcheddol gweithrediadau'r eglwys.

Wrth gwrs, nid cyflawniadau Corff y Cynrychiolwyr yn unig yw'r rhain, ond fe'u rhennir â phob aelod o'n heglwys sydd wedi cyfrannu eu hamser, eu hadnoddau a'u gweddïau.

Mewn blwyddyn a fu'n llawn addewid ac ansicrwydd fel ei gilydd, mae ymrwymiad yr Eglwys yng Nghymru i'r Efengyl a phobl Cymru wedi parhau. Gyda dull blaengar o weithredu, mae'r Eglwys yn parhau i addasu ac arloesi.

Yn y pen draw, mae Corff y Cynrychiolwyr yn bodoli er mwyn yr Eglwys; i wasanaethu, cefnogi a darparu adnoddau i chwe esgobaeth ac ardaloedd cenhadaeth a gweinidogaeth yr Eglwys yng Nghymru; i stiwardio ei adnoddau a galluogi cyhoeddi'r Efengyl yn y modd mwyaf effeithiol. Dyma yw ein hymrwymiad ac mae'n parhau i fod felly. Rydym yn croesawu'r daith heriol sydd o'n blaenau gydag optimistiaeth ac yn edrych ymlaen at dwf a bywiogrwydd ein talaith dros y degawd nesaf.

A gaf i achub ar y cyfle hwn i fynegi fy niolch personol i glerigion ac arweinwyr lleyg yr Eglwys yng Nghymru am eich holl gyfraniadau i'n cenhadaeth a'n gweinidogaeth. Mae eich cefnogaeth yn cael ei werthfawrogi'n fawr.

Yr Athro Medwin Hughes
Cadeirydd Corff y Cynrychiolwyr

AMCANION A GWEITHGAREDDAU

Datganiad Budd Cyhoeddus

Wrth gynllunio ei weithgareddau ar gyfer y flwyddyn, mae Corff y Cynrychiolwyr wedi ystyried canllawiau'r Comisiwn Elusennau ar fudd cyhoeddus a'i ganllawiau penodol ar elusennau ar gyfer hyrwyddo crefydd. Mae Corff y Cynrychiolwyr yn darparu cymorth ariannol sylweddol ar gyfer gweithgareddau'r Eglwys yng Nghymru sy'n bresennol ym mhob cymuned ledled Cymru. O'r herwydd, mae asedau Corff y Cynrychiolwyr (sy'n cynnwys y rhan fwyaf o adeiladau eglwysig a neuaddau eglwysig) ar gael i'r gymuned gyfan. Dyma rai enghreifftiau - addoli rheolaidd, priodasau, angladdau, bedyddiadau, gofal bugeiliol ac allestyn gartref a thramor.

Amcanion Allweddol

The Representative Body's key objectives are:

- Rheoli ei fuddsoddiadau er mwyn:
 - bodloni atebolrwydd gwasanaeth blaenorol y Cynllun Pensiwn Clerigion;
 - darparu'r lefel gynaliadwy uchaf o gymorth ar gyfer gwaith esgobion, esgobaethau, plwyfi a chadeirlannau.
- Rheoli'r eiddo eglwysig a seciwlar a freiniwyd ynddo at ddefnydd a dibenion yr Eglwys yng Nghymru.
- Cefnogi Mainc yr Esgobion i oruchwylio Athrofa Padarn Sant drwy gyflogi ei staff a darparu adnoddau cymorth ariannol a gweithredol.
- Cyflogi staff arbenigol i gynghori'r esgobion mewn cysylltiad â'u portffolios gweithgaredd priodol.
- Darparu gwasanaeth gweinyddol effeithlon a phroffesiynol ar draws ystod eang o swyddogaethau, gan gynnwys:
 - talu cyflogau a phensiynau i bensiynwyr a chlerigion sy'n gwasanaethu;
 - rheoli ymddiriedolaethau a chronfeydd eraill a ddelir yn daleithiol;
 - trefnu cyfarfodydd taleithiol Corff y Cynrychiolwyr, y Corff Llywodraethol, Mainc yr Esgobion a'u pwyllgorau;
 - darparu canllawiau i'r Eglwys ehangach ar amrywiaeth o faterion gan gynnwys diogelu, TG, rheoli eiddo, diogelu data ac adnoddau dynol;
 - cynnal cronfeydd data a rheoli gwybodaeth.

Amcanion Parhaus

- Cynnal cymorth esgobaethol – cynnal cymorth ariannol i esgobaethau drwy'r Cyllid Partneriaeth a darpariaethau eraill.
- Sefydlogrwydd ariannol – sicrhau sefydlogrwydd ariannol o ran cynlluniau pensiwn staff a chlerigion.
- Perfformiad y Gronfa – gwneud elw ar fuddsoddiadau sy'n rhagori ar feincnodau y cytunwyd arnynt.
- Diogelu – parhau i gryfhau gallu'r Eglwys i ddiogelu wrth i ni geisio bod yn Eglwys Ddiogel.

Amcanion Ychwanegol ar gyfer 2024

- Gweinyddu Cronfa Twf yr Eglwys yn unol â'r meini prawf a'r broses ymgeisio a ddyfeisiwyd gan Grŵp Dyrannu Cronfa Twf yr Eglwys, mewn ymgynghoriad â Chorff y Cynrychiolwyr, gan sicrhau craffu ac atebolrwydd trylwyr gyda hygyrchedd a pharodrwydd i annog a chefnogi arloesedd.
- Gweithio gydag esgobaethau i ddatblygu protocolau ar gyfer rhannu gwybodaeth ar y cyd er mwyn sicrhau tryloywder ariannol.
- Datblygu strategaeth eiddo gyffannol a fydd yn llywio'r broses o wneud penderfyniadau ynghylch pob math o eiddo o fewn yr Eglwys yng Nghymru a'u rheoli.
- Parhau i ddarparu hyfforddiant a chymorth ymarferol i gynorthwyo pob rhan o'r Eglwys yng Nghymru i ymgysylltu'n effeithiol â'r Argyfwng Hinsawdd a'r symud tuag at fod yn garbon sero-net erbyn 2030.

CYFLAWNIAD A PHERFFORMIAD

Roedd Enillion Buddsoddi yn £47 miliwn mewn blwyddyn gadarnhaol i'r marchnadoedd

Y Sefyllfa Ariannol Gyffredinol

Dangosir y canlyniadau ar gyfer y flwyddyn yn y Datganiad o Weithgareddau Ariannol ar dudalen 20.

Roedd cynnydd o £38 miliwn yng nghyfanswm y cronfeydd net ar gyfer 2023. Y rheswm pennaf am hyn oedd enillion ar fuddsoddiadau.

Ar ôl ystyried enillion a cholledion cydnabyddedig eraill, cynyddodd cyfanswm cronfeydd ar fantolen Corff y Cynrychiolwyr ar 31 Rhagfyr 2023 o £830 miliwn i £868 miliwn. Mae rhagor o fanylion am y perfformiad buddsoddi ar dudalen 6.

Cronfeydd Cyffredinol

Mae dros 95% o incwm Corff y Cynrychiolwyr yn cael ei gynhyrchu drwy ei fuddsoddiadau. Yn ystod 2023, cynyddodd incwm buddsoddi Corff y Cynrychiolwyr £1.6 miliwn. Arhosodd y gwariant ar lefelau 2022.

Cynhyrchwyd y canlyniadau gweithredol canlynol gan yr elusen yn ystod y flwyddyn:

	£m
Incwm y Gronfa Gyffredinol	22.8
Gwariant y Gronfa Gyffredinol	(25.4)
Diffyg gweithredol net	(2.6)

Cafodd y diffyg net o £2.6 miliwn ei wrthbwyso gan enillion buddsoddi o £47 miliwn, symudiad o (£8.7 miliwn) ynghylch darparu pensiwn clerigion, trosglwyddiadau i gronfeydd dynodedig o (£10.7 miliwn), colledion ar ailbrisio asedau sefydlog o (£1 miliwn) ac enillion actiwaraidd ar gynllun pensiwn buddion diffiniedig staff o £0.4 miliwn. O ganlyniad roedd symudiad net o £24 miliwn mewn cronfeydd dros y flwyddyn.

Cyfanswm Asedau Corff y Cynrychiolwyr

Mae'r Fantolen ar dudalen 21 yn cyflwyno'r data ariannol allweddol ond mae'n hollbwysig bod aelodau'r Eglwys yn deall natur cyfanswm cronfeydd Corff y Cynrychiolwyr.

Mae'r tabl ar dudalen 4 yn esbonio sut mae asedau Corff y Cynrychiolwyr wedi'u trefnu.

Cyfanswm asedau Corff y Cynrychiolwyr ar 31 Rhagfyr 2023 oedd £1,015 miliwn.

Fodd bynnag, gan fod y Cynllun Pensiwn Clerigion yn gynllun nas ariennir (sy'n golygu nad yw'r asedau a neilltuir i gyfateb i rwymedigaethau'r Cynllun wedi'u gwahanu oddi wrth asedau Corff y Cynrychiolwyr), mae cyfanswm yr asedau'n cynnwys £147.5 miliwn sy'n cynrychioli rhwymedigaethau pensiwn y clerigion.

Mae'r effaith net hyn yn golygu bod cyfanswm yr arian ac eithrio rhwymedigaethau pensiwn Corff y Cynrychiolwyr yn £868 miliwn.

Rhennir y cronfeydd hyn fel a ganlyn:

	£m
Cronfeydd Cyffredinol	499
Cronfa Waddol	5
Cronfeydd Dynodedig	364
Cyfanswm	868

Mae'r Gronfa Waddol o £5.1 miliwn yn cynrychioli gwerth hen safle Coleg Mihangel Sant.

Rhoddir manylion y Cronfeydd Dynodedig, sy'n gyfanswm o £364 miliwn, ar dudalen 34. Fodd bynnag, mae 57% o'r cyfanswm hwn yn cynnwys cost neu brisiad y persondai a'r neuaddau eglwysig. Nid yw'r asedau hyn yn cynhyrchu incwm ac maen nhw'n adlewyrchu safleoedd gweithredol yr Eglwys. Mae'r balans sy'n weddill wedi'i glustnodi'n benodol ar gyfer costau yn y dyfodol, megis Cronfa Twf yr Eglwys, y Gronfa Efengylu, atgyweirio eglwysi a rhwymedigaethau pensiwn yn y dyfodol.

Mae hyn yn gadael y Cronfeydd Cyffredinol sy'n gyfanswm o £499 miliwn. Yr asedau hyn sydd wedi'u buddsoddi yng ngwarantau'r gyfnewidfa stoc ac eiddo buddsoddi ar sail cyfanswm elw i gynhyrchu'r incwm a'r cyfalaf sy'n ofynnol i 'redeg' Corff y Cynrychiolwyr. Mae Corff y Cynrychiolwyr yn ceisio sicrhau cyfanswm enillion o 5.5%, er efallai na fydd hyn yn gynaliadwy yn y dyfodol.

Defnyddir yr incwm a gynhyrchir gan y buddsoddiadau hyn o tua £22 miliwn y flwyddyn i ariannu'r Cyllid Partneriaeth i esgobaethau, hyfforddiant trwy Athrofa Padarn Sant, yr esgobion a swyddfa'r dalaith. Gyda gwariant cyfredol o tua £17 miliwn, mae gan Gorff y Cynrychiolwyr ddiffyg incwm a gwariant o tua £2 filiwn y flwyddyn. Fel y gwelir ar dudalen 38, mae gwariant Corff y Cynrychiolwyr wedi bod yn fwy na'i incwm, ond caiff hyn ei wrthbwyso gan enillion cyfalaf. Mae'r

Ymddiriedolwyr yn ymwybodol y bydd ymrwymiad i wariant strwythurol sy'n erydu sylfaen gyfalaf Corff y Cynrychiolwyr yn raddol yn lleihau ei incwm a'i allu i ariannu gweinidogaeth a chenhadaeth yr Eglwys gyfan mewn blynyddoedd i ddod.

	£m
Cyfanswm Cyllid Corff y Cynrychiolwyr	1,015
Llai: Darpariaeth clerigion	(147)
Balans	868
Llai: Cronfa waddol	(5)
Llai: Cronfeydd Dynodedig	(364)
Balans – yn cynrychioli Cronfeydd Cyffredinol	499
Dyma'r £499 miliwn sy'n cael ei ddal fel asedau buddsoddi ac sy'n cynhyrchu'r elw (incwm a chyfalaf).	

Cynnal y Weinidogaeth

Grantiau i Esgobaethau

Mae Corff y Cynrychiolwyr yn parhau i ddarparu Cyllid Partneriaeth i bob esgobaeth i helpu gyda chostau fel cyflogau, pensiynau clerigion (cyfraniadau at y gwasanaeth presennol) a rhai categorïau eraill o wariant i alluogi'r esgobaethau i ddefnyddio'r arian a dderbyniant oddi wrth y dalaith yn fwy hyblyg.

Yn 2023 cyfanswm y Cyllid Partneriaeth oedd £2.7 miliwn, a darparwyd £3.6 miliwn yn ychwanegol i esgobaethau o'r Gronfa Cadernid Strwythurol i ddarparu cymorth ychwanegol i'r esgobaethau.

Cytunodd Corff y Cynrychiolwyr y bydd y Cyllid Partneriaeth yn £2.5 miliwn ar gyfer 2024 ynghyd â £3.7 miliwn o'r Gronfa Cydnerthedd Strwythurol. Yn ychwanegol, mae Corff y Cynrychiolwyr yn talu treuliau'r Esgobion (yn cynnwys eu costau swyddfa) yn uniongyrchol.

Yn gyffredinol, mae Corff y Cynrychiolwyr yn talu dros 30% o holl wariant yr Eglwys.

CYNLLUN PENSIWN CLERIGION

Cynllun pensiwn clerigion

Cynllun cyflog terfynol nad oes rhaid cyfrannu ato yw'r Cynllun Pensiwn Clerigion ac mae'n fudd sylweddol i glerigion.

Bydd periglwr sy'n ymddeol yn 2024 wedi 40 mlynedd o wasanaeth di-dor yn derbyn cyfandaliad o hyd at £42,783 a phensiwn blynyddol o £17,113. Ar farwolaeth clerig, bydd ei g/weddw neu bartner sifil cymwys yn derbyn 60% o bensiwn y clerig, sef £10,267 yn 2024 am wasanaeth cyflawn.

Mae Darpariaeth Pensiwn Clerigion yn rhan o fuddsoddiadau cyffredinol Corff y Cynrychiolwyr a'r her hirdymor yw sicrhau y cedwir yr atebolrwydd am bensiwn yn gyfran sefydlog o gyfanswm asedau Corff y Cynrychiolwyr.

Dangosir y Ddarpariaeth Pensiwn Clerigion yn nodyn 20 ar dudalen 33. Y prif wariant yw talu buddion pensiwn.

Dangosir aelodaeth Cynllun Pensiwn Clerigion a'r symudiadau yn ystod y flwyddyn isod:

Aelodaeth o'r Cynllun Pensiwn Clerigion				
	Gweithredol	Gohiriwyd	Pensiynwyr	Cyfanswm
Aelodaeth ar 1 Ionawr 2023	393	229	866	1,488
Addasiadau i ffigyrau agoriadol	(3)	(4)	(4)	(11)
Newydd-ddyfodiaid	35	-	-	35
Aelodau yn dychwelyd i wasanaeth gweithredol	4	(4)	-	-
Pobl sy'n gadael gyda buddion gohiredig	(15)	15	-	-
Trosglwyddiadau allan	-	(1)	-	(1)
Ymddeoliadau	(23)	(14)	50	13
Marwolaethau	-	(2)	(41)	(43)
Aelodaeth ar 31 Rhagfyr 2023	391	219	871	1,481

Adolygir y Cynllun Pensiwn Clerigion bob tair blynedd ac mae canlyniadau'r prisiad actiwaraidd a gynhaliwyd ar 31 Rhagfyr 2022, a'r tri phrasiad blaenorol i'w gweld isod. Daeth y cyfraddau newydd i rym ar 1 Ionawr 2023. Bydd y prisiad actiwaraidd nesaf yn cael ei wneud ar 31 Rhagfyr 2025.

Cyllid Cynllun Pensiwn Clerigion				
	2022	2019	2016	2013
Gwerth Marchnad Cronfeydd Cyffredinol Corff y Cynrychiolwyr	£733m	£719m	£607m	£512m
Gwerth atebolrwydd gwasanaeth y gorffennol	£140.4m	£196.2m	£187.8m	£158.9m
Atebolrwydd fel cyfran o'r Gronfa Gyffredinol	19.2%	27.3%	30.9%	31.1%
Cyfraniadau Gwasanaeth Cyfredol y Cyflogwr	26.8%	36.5%	38.8%	32.7%

ADOLYGIAD ARIANNOL

Cafwyd cynnydd o 4.6% mewn buddsoddiadau dros 2023

Polisi Buddsoddi

Mae'r pŵer i fuddsoddi'r holl arian a gaiff ei ddal gan Gorff y Cynrychiolwyr mewn ymddiriedolaeth ar gyfer yr Eglwys yng Nghymru i'w weld yn adran 20 o Bennod III o'r Cyfansoddiad, sy'n rhoi awdurdod eang ar gyfer buddsoddi.

Amcanion Buddsoddi

Dyma amcanion polisi buddsoddi Corff y Cynrychiolwyr:

- sicrhau cydbwysedd rhwng lefelau cynaliadwy o incwm a thwf cyfalaf;
- optimeiddio cyfanswm yr enillion heb ormod o risg;
- parhau i fodloni rhwymedigaethau ac ymrwymadau incwm presennol Corff y Cynrychiolwyr i'r tymor hir;
- gweithredu o fewn cyfyngiadau Datganiad Polisi Buddsoddi Moesegol yr Eglwys, fel y nodir ar dudalen 8.

Mae sicrhau amrywiaeth yr asedau yn hanfodol er mwyn lleihau risg, ac felly mae'n rhan bwysig o strategaeth fuddsoddi'r gronfa. Caiff asedau buddsoddi'r gronfa eu hadolygu'n rheolaidd.

Rheolwyr Buddsoddi

Mae Sarasin & Partners a Newton Investment Management fel ei gilydd yn rheoli hanner o gronfa fuddsoddi'r gyfnewidfa stoc, o dan fandad Global Multi-Asset.

Cluttons LLP sy'n rheoli'r eiddo buddsoddi a'r ymddiriedolaethau unedol eiddo.

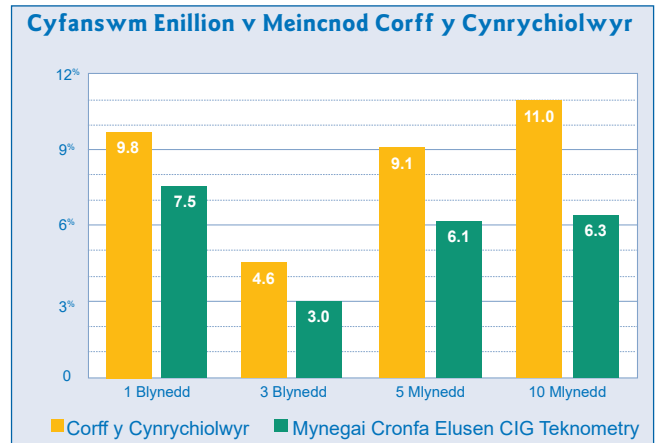
Perfformiad cyffredinol y Gronfa

Yn ystod 2023 cynyddodd cyfanswm gwerth buddsoddiadau Corff y Cynrychiolwyr 4.6% i £763 miliwn fel y nodir ar y Fantolen ar dudalen 21.

Mae gwerth cyfalaf y gronfa o arwyddocâd arbennig wrth asesu cyfran yr asedau sydd eu hangen i fodloni ymrwymadau'r Cynllun Pensiwn Clerigion, a brisiwyd yn £147.5 miliwn ar 31 Rhagfyr 2023 (2022: £140.4 miliwn).

Cyfanswm yr Enillion

Roedd cyfanswm yr enillion (twf incwm a chyfalaf) o gronfa Corff y Cynrychiolwyr yn ystod 2023 yn 9.8%, gan ragori 7.5% ar berfformiad enillion y cymharydd ARC. Dros gyfnod o dair blynedd, roedd yr enillion blynyddol wedi rhagori ar y cymharydd hefyd, fel y nodir yn y tabl isod.



Cymharydd

Mesurir perfformiad cronfa fuddsoddi Corff y Cynrychiolwyr, gan gynnwys buddsoddiadau'r gyfnewidfa stoc a buddsoddiadau eiddo, o'i gymharu â meincnod ACI Twf Cyson GBP ARC.

Caiff y portffolio eiddo ei fesur yn erbyn Mynegai Misol MSCI.

Buddsoddiadau'r Gyfnewidfa Stoc

Cynyddodd gwerth gwarantau'r gyfnewidfa stoc dros y flwyddyn o £623 miliwn i £674 miliwn ar 31 Rhagfyr 2023, cynnydd o 8.1%.

Roedd 2023 yn flwyddyn brysur i'r marchnadoedd a buddsoddwyr yn gorfod ymdopi â llawer o rymoedd. Dechreuodd y flwyddyn ar nodyn cadarnhaol, gyda newyddion da yn rhoi hwb i hyder a pharodrwydd buddsoddwyr i gymryd risg. Ond siglwyd yr hyder gan bryderon ynghylch llwybr cyfraddau llog, wrth i'r banciau canolog ddangos yn glir eu parodrwydd i barhau ar lwybr i goncro chwyddiant, sefyllfa a oedd yn profi'n dasg anoddach na'r disgwyl.

Yn erbyn y cefndir hwn, ym mis Mawrth gwelwyd rhai o'r sefydliadau bancio mwy bregus, gan gynnwys Banc Silicon Valley a Credit Suisse, yn ildio i bwysau cyfraddau llog uwch, gan arwain at bryderon am sefydlogrwydd y system ariannol ac achosi banciau

canolog i ymyrryd yng nghanol ofnau o ledaeniad ehangach. Dechreuodd marchnadoedd boeni am ganlyniadau'r argyfwng cyllido yn y sector bancio a'r potensial ar gyfer amodau credyd tynnach, wrth i sefydliadau ariannol gael trafferth gyda hylifedd. Arweiniodd yr arafu tebygol mewn twf economaidd at wendid ym mhris olew, a oedd eisoes wedi bod yn gostwng ers cynnydd yr haf diwethaf a ysgogwyd gan geowleidyddiaeth.

Wrth chwilio am ganlyniadau gwell mewn mannau eraill, dechreuodd buddsoddwyr ganolbwyntio ar arloesiadau newydd. Cafwyd llawer o drafod ar botensial deallusrwydd artiffisial i wella cynhyrchiant, gan fod lansiad ChatGPT yn cael ei ystyried yn bwynt gwyriad posibl wrth ddemocrateiddio'r dechnoleg. Bu i'r cyffro cynyddol hwn ynghylch deallusrwydd artiffisial yrru stociau technoleg i fyny, a pharhaodd hyn trwy lawer o'r flwyddyn.

Mewn mannau eraill, roedd y naws gyffredinol yn un o berfformiad tawelach ar draws ystod eang o asedau ariannol trwy gyfnod y Gwanwyn a'r Haf. Yn benodol, bu i'r posibilrwydd y byddai cyfraddau llog yn parhau'n uwch am gyfnod hirach, yng nghanol chwyddiant parhaus a data marchnad gyflogaeth gadarn, arwain at werthiant mawr ar fondiau. Daeth pryderon pellach i'r amlwg yn Tsieina, lle cafodd cryfder yr adferiad ôl-Covid ei gwestiynu, gydag amryw o ddangosyddion economaidd, fel gwerthiannau manwerthu a buddsoddiadau, yn wannach na'r disgwyl wrth i sector eiddo'r wlad sydd mewn sefyllfa anodd iawn barhau i fod yn faich ar yr economi.

Roedd dau gam gwahanol i chwarter olaf 2023. Roedd y cam cyntaf, sef y rhan fwyaf o fis Hydref, yn barhad o'r marchnadoedd ecwiti isel, wrth i ddata cyflogaeth a thwf cryfach na'r disgwyl yn yr Unol Daleithiau ynghyd â chwyddiant parhaus awgrymu bod economi'r UD yn dal i orboethi. Fodd bynnag, newidiodd y naws yn sylweddol ddiwedd mis Hydref, pan gychwynnodd adferiad mawr ar draws amrywiol asedau, yn cael ei hyrwyddo gan gyfuniad o rifau annisgwyl ar gyfer chwyddiant a thôn tawelach gan fanciau canolog, gan arwain at gyfres o doriadau cyfradd llog yn cael eu priso i mewn gan farchnadoedd. Yn sgil y newid hwn gan y Gronfa Ffederal, arweinwyd buddsoddwyr i fwrdd oddi wrth ddisgwyliadau blaenorol, sef "uwch am hirach", a'u cymell i ragweld toriadau mewn cyfraddau yn hanner cyntaf y flwyddyn nesaf. Bu'r newid hwn yn sbardun i adfer y farchnad ecwiti yn ystod wythnosau olaf 2023, gan sicrhau'r gobaith o "lanio'n feddal". O ran ecwiti, parhaodd grŵp y 'saith ysblynydd' o stociau

technoleg i bweru perfformiad, tra bod elw o fondiau wedi disgyn ar ôl dringo mor uchel.

Gwelir ystodau dyrannu asedau a'r dyraniad ar 31 Rhagfyr 2023 isod:

Ystod Dyrannu Asedau		
Dosbarth Asedau	Ystod	Dyraniad ar 31 Rhagfyr 2023
Ecwiti'r DU	15-40%	15%
Ecwiti Tramor	20-70%	61%
Llog Sefydlog	5-25%	15%
Dewisiadau amgen	0-15%	7%
Arian parod	0-25%	2%

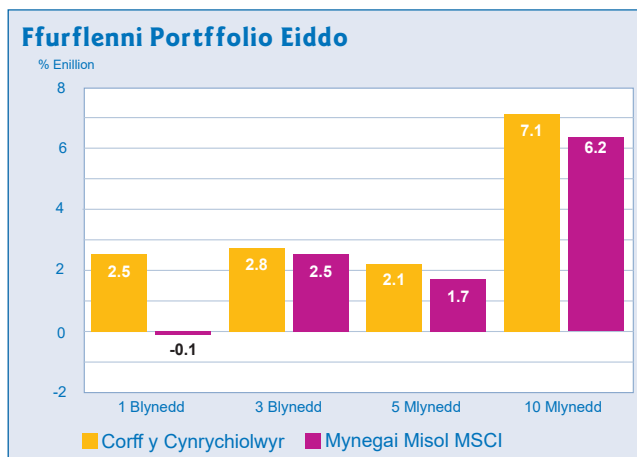
Eiddo a Fuddsoddir

Gostyngodd gwerth portffolio eiddo ar gyfer buddsoddiad Corff y Cynrychiolwyr dros y flwyddyn o £62.8 miliwn i £57.9 miliwn. Mae gan Gorff y Cynrychiolwyr 9 eiddo ar gyfer buddsoddi uniongyrchol ac mae ganddo hefyd unedau mewn 1 Ymddiriedolaeth Unedol Eiddo (PUTs).

Mae'r eiddo uniongyrchol yn cael eu priso'n annibynnol ar ddiwedd pob blwyddyn ac ar 31 Rhagfyr 2023, rhoddwyd gwerth o £47.9 miliwn arnynt o gymharu â £52.9 miliwn ar ddiwedd 2022.

Cafodd y buddsoddiadau PUTs eu priso ar 31 Rhagfyr 2023 gyda gwerth o £10 miliwn o'i gymharu â £9.9 miliwn y flwyddyn flaenorol.

Roedd y portffolio eiddo masnachol wedi perfformio cystal neu'n well na'r Mynegai Misol MSCI dros bob cyfnod fel y gwelir yn y tabl isod.



Datganiad Polisi Buddsoddi Moesegol

Mae gan yr Eglwys yng Nghymru Bolisi Buddsoddi Moesegol ers blynyddoedd lawer. Wedi'i lywio gan waith Grŵp Buddsoddi Moesegol Eglwys ac wedi'i gefnogi gan Bwyllgor Buddsoddi Corff y Cynrychiolwyr, mabwysiadwyd y datganiad polisi cyfredol gan Gorff Llywodraethol yr Eglwys yng Nghymru yn Ebrill 2021.

Fel Eglwys Gristnogol, ein tasg yw cydweithredu â phresenoldeb gweithredol Duw yn y byd a chyhoeddi gwerthoedd teyrnas Dduw. Mae hyn yn golygu bod gan yr Eglwys ddiddordeb arbennig mewn hyrwyddo popeth sy'n hybu cyfiawnder a heddwch, sy'n galluogi ffyniant dynol, sy'n anrhydeddu'r creadigaeth ac sy'n adeiladu cymunedau dynol creadigol.

Mae'r Eglwys yng Nghymru yn dymuno cael polisi buddsoddi moesegol sy'n gyson â hyrwyddiad ein nodau a'n hamcanion. Credwn ei bod yn gwbl briodol ac yn bosibl gweithredu polisi o'r fath ochr yn ochr â'r angen i sicrhau'r elw gorau o'n buddsoddiadau, a defnyddio ein buddsoddiadau fel modd moesegol o gyfrannu at gost gweinidogaeth a chenhadaeth yn y Dalaith.

Ein nod yw buddsoddi mewn cwmnïau llwyddiannus sydd wedi ymrwymo i ddatblygu eu busnes er budd eu cyfranddalwyr, eu cwsmeriaid, eu cymunedau lleol a'u gweithwyr drwy weithredu:

- Arferion cyflogaeth cyfrifol;
- Llywodraethu corfforaethol cydwybodol;
- Polisiâu ac arferion sy'n dangos parch priodol at yr amgylchedd ac at les y drefn a grëwyd;
- Polisiâu sy'n sensitif i hawliau dynol a lles unigolion a chymunedau y maent yn gweithredu ynddynt;
- Arferion masnachu teg.

Yn ei pholisi ar gyfer buddsoddi, bydd yr Eglwys yng Nghymru yn gwneud ei gorau glas i beidio â bod yn gysylltiedig â chwmnïau y mae eu cynnyrch neu bolisiâu yn gwrthdaro â'r nodau hyn nac i fuddsoddi mewn cwmnïau sydd:

- yn gyfrifol am anrheithio'r amgylchedd;
- yn gyfrifol am unrhyw beth sy'n bygwth heddwch, diogelwch a lles cymunedol;
- yn cam-fanteisio, yn gwaradwyddo, llygru neu ddiraddio dynolryw, yn enwedig pobl dlawd ariannol fregus;
- yn ddifater ynghylch lles anifeiliaid.

Rydym yn cydnabod y cymhlethdodau sy'n gysylltiedig â gweithgareddau cwmnïau y gallwn fuddsoddi ynddynt, ac yn cadw'r hawl i wneud penderfyniadau buddsoddi fesul achos. Byddwn yn ymdrechu i ymgysylltu â chwmnïau sydd yn torri'r polisi hwn neu a allai wneud hynny, neu pan fo pryderon yn codi am faterion amgylcheddol, cymdeithasol a llywodraethu cyn ystyried dadfuddsoddi.

Polisi'r Eglwys yng Nghymru yw peidio â buddsoddi yn fwiadol nac yn arferol mewn unrhyw gwmni:

- sy'n cael mwy na 10% o drosiant o brif ffocws ar gamblo, neu gynhyrchu neu werthu diodydd alcoholig neu gynhyrchion tybaco;
- sy'n cael mwy na 5% o drosiant o bornograffi, gweithgareddau benthyca rheibus neu ledaenu arfau;
- sy'n cael mwy na 5% o drosiant o gynhyrchu neu echdynnu tanwydd ffosil.

Mae'r Eglwys yng Nghymru yn dymuno bod yn fuddsoddwr gwybodus a chyfrifol, ac i'r perwyl hwn fe'i cynrychiolir ar Grŵp Buddsoddwyr yr Eglwys, sy'n fodd o gael gafael ar ymchwil, gweld gwybodaeth ddibynadwy, rhannu arferion gorau â sefydliadau eraill sy'n aelodau, ac arfer dylanwad cyfranddalwyr cyfunol.

Mae perthynas werthfawr yn bodoli rhwng y Pwyllgor Buddsoddi a Grŵp Buddsoddi Moesegol yr Eglwys yng Nghymru y mae'r Pwyllgor yn cyfeirio achosion problematig ato, ac y mae'n derbyn adroddiad blynyddol ganddo.

Polisi Rheoli Risg

Mae gan Gorff y Cynrychiolwyr gofrestr risg helaeth a oruchwyliar gan y Pwyllgor Archwilio a Risg gydag adolygiadau rheolaidd gan uwch reolwyr ac fe'i hadolygir yn ffurfiol yn flynyddol gan Gorff y Cynrychiolwyr.

Mae cofrestr risg 2023 yn nodi'r prif risgiau y mae'r sefydliad yn agored iddynt a chwmpas risgiau o'r fath. Yna, mae'r gofrestr yn nodi'r rheolaethau a'r gweithdrefnau sydd wedi'u sefydlu i reoli a lliniaru'r risgiau hynny, ac mae pwyntiau, strategaethau ac amserlenni diffiniedig ar gael i liniaru risg ymhellach.

Mae cofrestr risg 2023 wedi nodi'r canlynol fel y pedwar risg mwyaf arwyddocaol:

1. Ansefydlogrwydd ariannol neu ansolfedd esgobaeth

Gallai gostyngiad yn incwm cyfrannau plwyfi, o ganlyniad i gynulleidfaoedd llai, beryglu solfedd esgobaeth. Pe bai esgobaeth yn ansolfent byddai angen i Gorff y Cynrychiolwyr ymyrryd er mwyn parhau i dalu cyflogau clerigion, a fyddai'n faich ariannol ychwanegol sylweddol i Gorff y Cynrychiolwyr. Mae cyfrifon esgobaethau a gwybodaeth ategol yn cael eu darparu i Gorff y Cynrychiolwyr fel y gellir gweld problemau posibl yn gynnar. Yn 2023 cytunodd Corff y Cynrychiolwyr ar fecanwaith ar gyfer darparu cyllid ychwanegol i esgobaethau i helpu i ddatblygu eu cydnerthedd ariannol.

2. Disbyddu asedau Corff y Cynrychiolwyr

Byddai colli neu leihau asedau Corff y Cynrychiolwyr yn sylweddol yn cael effaith niweidiol ar allu Corff y Cynrychiolwyr i gefnogi anghenion ariannol yr Eglwys yng Nghymru yn ehangach. Mae'r Pwyllgor Buddsoddi yn adolygu'r perfformiad buddsoddi bob chwarter, gyda staff yn monitro'n wythnosol. Mae'r portffolio buddsoddi yn cynnwys amrywiaeth dda ac yn cael ei reoli gan ddau reolwr buddsoddi gyda dulliau buddsoddi cyflenwol.

3. Dirywiad cyflymach ym mhresenoldeb mewn eglwysi

Byddai dirywiad parhaus cynulleidfaoedd a phroffil cynyddol oedrannus yn arwain at lai o incwm ariannol i esgobaethau: byddai hyn yn arwain at anallu i gyflwyno patrymau sefydledig o weinidogaeth i Gymru gyfan. Mae Corff y Cynrychiolwyr yn ymdrechu i gynnal y cymorth ariannol mwyaf posibl i esgobaethau.

Hefyd, mae ffocws o'r newydd ar genhadaeth ac efengylu, yn cynnwys darparu adnoddau ariannol ychwanegol, gyda'r nod o sbarduno twf mewn eglwysi. Mae ap aelodaeth yn cael ei gyflwyno i gynorthwyo gyda monitro ystadegau presenoldeb eglwysig.

4. Nifer cynyddol o adeiladau eglwysig segur

Gall dirywiad cyflymach olygu nifer cynyddol o adeiladau eglwysig segur, sy'n dod yn gyfrifoldeb ar Gorff y Cynrychiolwyr ynghyd â'r rhwymedigaethau cysylltiedig. Efallai y bydd rhai yn cael eu gwerthu, ond yn achos eraill mae gwerthu yn broblemus neu hyd yn oed yn amhosibl. Mae aelodau staff yr adran eiddo yn rheoli adeiladau eglwysig segur i reoli'r risg atebolrwydd. Mae gwaith yn cael ei wneud i wella'r dull strategol o ymdrin ag eiddo yn gyffredinol ac i ddarparu ystod ehangach o opsiynau ar gyfer dyfodol adeiladau eglwysig.

Polisi Cronfeydd wrth Gefn

Ar 31 Rhagfyr 2023, cyfanswm cronfeydd Corff y Cynrychiolwyr oedd £868 miliwn (2022: £830 miliwn). Mae hyn yn cynnwys y Cronfeydd Gwaddol a Dynodedig gyda chyfanswm cyfunol o £369 miliwn.

Mae'r Gronfa Waddol sy'n gyfanswm o £5.1 miliwn yn ymwneud â hen safle Coleg Mihangel Sant.

Cyfanswm y Cronfeydd Dynodedig yw £364 miliwn ac mae £207 yn ymwneud ag eiddo nad yw'n eiddo buddsoddi a ddelir gan Gorff y Cynrychiolwyr, a gynrychiolir gan 'safleoedd' eglwysig – neuaddau eglwys a phersondai.

Wrth bennu cronfeydd wrth gefn Corff y Cynrychiolwyr sydd ar gael, ystyrir ei bod yn ddoeth eithrio'r Cronfeydd Gwaddol a Dynodedig, gan nad yw'r cronfeydd hyn ar gael i'w gwario. Felly, mae Corff y Cynrychiolwyr o'r farn mai balans y Gronfa Gyffredinol o £499 miliwn (2022: £475 miliwn) yw'r cronfeydd wrth gefn sydd ar gael.

Fel y gwelir yn y Fantolen ar dudalen 21, balans Cronfa Gyffredinol Corff y Cynrychiolwyr yw £499 miliwn, sydd, fel y gwelir yn y tabl ar dudalen 4, yn cynnwys asedau buddsoddi. Yr asedau buddsoddi hynny a gaiff eu dal gan Gorff y Cynrychiolwyr sy'n cynhyrchu'r rhan helaethaf o incwm ac enillion cyfalaf y Corff.

Mae'n fuddiol i'r Eglwys gyfan felly warchod a rheoli ei hasedau buddsoddi er mwyn cynnal y lefel

gyfredol o incwm ac enillion cyfalaf fel y gall Corff y Cynrychiolwyr barhau i gynnal y lefelau cymorth mae'n eu darparu i esgobaethau a phlwyfi, heddiw ac i genedlaethau'r dyfodol.

Cronfeydd Cyffredinol

Roedd cyfanswm y Cronfeydd Cyffredinol a gaiff eu dal gan Gorff y Cynrychiolwyr ar 31 Rhagfyr 2023 yn £499 miliwn (2022: £475 miliwn).

Mae'r polisi gwariant cyfanswm enillion yn seiliedig ar faint y Cronfeydd Cyffredinol a gaiff eu dal gan Gorff y Cynrychiolwyr. Y polisi yw gosod gwariant ar lefel y bwriedir iddi ddarparu cyllid hanfodol i'r Eglwys yn y tymor byr ond gan gadw'r sylfaen fuddsoddi i ddarparu cynnydd cynaliadwy mewn gwariant blynyddol i'r dyfodol.

Cronfeydd Dynodedig

Mae gan yr Ymddiriedolwyr y pŵer i ddynodi cronfeydd cyffredinol i gael eu cadw at ddiben cytunedig lle ystyrir bod hyn yn beth doeth i'w wneud.

Ar 31 Rhagfyr 2023 roedd y Cronfeydd Dynodedig yn werth £364 miliwn (2022: £350 miliwn). Mae manylion y Cronfeydd Dynodedig i'w gweld ar dudalen 34. Y gronfa fwyaf arwyddocaol yw'r Gronfa Ailbriso, sydd â balans o £163 miliwn, sy'n cynrychioli'r gwahaniaeth rhwng y gwerthoedd marchnad a roddir ar eiddo nas buddsoddi (gan gynnwys persondai, eglwysi, neuaddau eglwys ac eiddo amrywiol) a'r gost waelodol. Felly, ni ellir gwireddu'r Gronfa Ailbriso ond trwy gael gwared ar yr eiddo nas buddsoddi a gaiff ei ddal gan Gorff y Cynrychiolwyr ar gyfer gwaith yr Eglwys o ddydd i ddydd.

Mae'r holl Gronfeydd Dynodedig yn cael eu hadolygu'n flynyddol a'u dychwelyd i gronfeydd cyffredinol os na fydd modd cyfiawnhau eu dynodiad mwyach.

Cronfa Waddol

Ar 31 Rhagfyr 2023 roedd y Gronfa Waddol yn £5.1 miliwn (2022: £4.8 miliwn), ac mae'n cynrychioli gwerth hen safle Coleg Mihangel Sant.

CYNLLUNIAU AR GYFER Y DYFODOL

Asesiad o flaenoriaethau strategol arfaethedig ar gyfer Corff y Cynrychiolwyr.

Materion tymor byr i ganolig

Cymorth i'r Esgobaethau

Mae Corff y Cynrychiolwyr yn parhau i ddarparu portffolio cynhwysfawr o wasanaethau, cyngor a chymorth ariannol i'r Eglwys yng Nghymru yn ehangach. Mae hyn yn cynnwys Cyllid Partneriaeth (Grant Bloc) i esgobaethau.

Enghreifftiau o wasanaethau a chyngor a ddarparwyd i esgobaethau:

Adnoddau Dynol – mae gan y tîm adnoddau dynol arweinwyr newydd ac maent yn darparu cymorth mewn perthynas â deiliaid swyddi clerigion a gweithwyr Corff y Cynrychiolwyr. Mae polisïau a gweithdrefnau wedi'u diwygio a'u diweddarau ac mae gwaith ar droed, gydag eraill, i ganolbwyntio ar gyfleoedd hyfforddi a datblygu i glerigion a staff.

Gwasanaethau Eiddo – yn darparu cyngor a chymorth i'r Eglwys yng Nghymru gyfan ar gyfer ei hystâd o adeiladau eglwysig, eiddo preswyl ac eiddo arall, mynwentydd a daliadau tir eraill.

Gwasanaethau Cyfreithiol – yn darparu cyngor i ardaloedd gweinidogaeth / cenhadaeth a phlwyfi mewn cysylltiad â thua 1,890 o ymddiriedolaethau.

Gwasanaethau Cyllid – talu cyflogau, gweinyddu'r Gronfa Fuddsoddi Gyffredin, gweinyddu Cynllun Pensiwn Clerigion.

Gwasanaethau TGCh – Darparu gwasanaethau cyfrifiadurol i staff swyddfeydd esgobaethau, swyddfa'r dalaith, Athrofa Padarn Sant a swyddfeydd Esgobion; cynnal gwiriadau Gwasanaeth Datgelu a Gwahardd (DBS); cyflwyno cyfeiriadau e-bost yr Eglwys yng Nghymru ar gyfer clerigion ym mhob esgobaeth.

Gwasanaethau llywodraethu – darparu cymorth ysgrifenyddiaeth i'r Corff Llywodraethol, y Pwyllgor Sefydlog, Corff y Cynrychiolwyr, a'u his-bwyllgorau, ac i Fainc yr Esgobion.

Ariannu'r Eglwys yng Nghymru

Mae Corff y Cynrychiolwyr wedi ymrwymo £100 miliwn o gyllid dros y deng mlynedd nesaf i Gronfa Twf yr Eglwys, i alluogi, hyrwyddo ac ysgogi cenhadu ac

efengylu yn yr Eglwys yng Nghymru, gan ei gyfeirio tuag at dwf ysbrydol a thwf o ran niferoedd. Mae wedi ymrwymo £37 miliwn arall dros yr un cyfnod i'r Gronfa Cydnerthedd Strwythurol – i sicrhau bod digon o gyllid ar gael i wneud cymaint o waith gweithredol rheolaidd â phosibl.

Mae'r rhain yn symiau mawr o arian a bydd yr ymrwymiad hwn yn effeithio ar allu hirdymor portffolio buddsoddi Corff y Cynrychiolwyr i gynhyrchu incwm. Felly, mae'n hollbwysig bod y cyllid hwn yn cael ei ddefnyddio'n briodol ac elfen bwysig o waith sy'n mynd rhagddo fydd sicrhau bod prosiectau sy'n derbyn cymorth gan y Gronfa yn cael eu dwyn i gyfrif am eu heffeithiolrwydd. Un o rolau Grŵp Dyrannu Cronfa Twf yr Eglwys yw monitro, archwilio a herio prosiectau sy'n derbyn cyllid gan y Gronfa a - lle bo angen – lleihau neu roi'r gorau i waith nad yw'n dwyn ffrwyth. Mae'r Grŵp Dyrannu hefyd wedi cynllunio'r broses ymgeisio ar gyfer y Gronfa, yn asesu ceisiadau a wnaed ac yn darparu grantiau o fewn paramedrau cyllidebu y cytunwyd arnynt.

Mae symleiddio ac ailwampio'r trefniadau ar gyfer darparu cyllid taleithiol strwythurol i esgobaethau yn faes gwaith pwysig a fydd yn cael ei gyflawni gan y Grŵp Adolygu Dosbarthiad Cronfeydd. Byddant yn ystyried arferion sefydledig ac yn ceisio adolygu'r rhain yn unol â chyfleustra gweithredol a thegwch dosbarthu. Cytunwyd ar gynigion ar gyfer dosbarthu Cyllid Partneriaeth a chyllid drwy'r Gronfa Cydnerthedd Strwythurol gan Gorff y Cynrychiolwyr yn hydref 2023.

Prosiectau datblygu gweithredol

Mae nifer o brosiectau ar droed a fydd yn arwyddocaol i'r cymorth gweithredol sy'n cael ei ddarparu gan Gorff y Cynrychiolwyr. Mae Infonet, y gronfa ddata ganolog sy'n rheoli gweinyddiaeth y dalaith – yn cynnwys penodiadau gweinidogol clerigion a lleygion, data aelodaeth a chyllid, gweinyddu ceisiadau'r Gwasanaeth Datgelu a Gwahardd a Rhodd Uniongyrchol, manylion perchnogaeth a meddiannaeth eiddo, aelodaeth o bwyllgorau a ffurfweddau tiriogaethol – wedi cyflawni ei swyddogaeth am bron i 20 mlynedd ac mae'r seilwaith technegol sy'n sylfaen iddo bellach wedi dyddio a'r cymorth cynnal a chadw'n ddibynnol ar arbenigedd un aelod o'r staff presennol. Mae'r gwaith o ddatblygu system cronfeydd data newydd i gymryd lle Infonet wedi cychwyn a bydd yn cael ei gwblhau yn 2024.

Mae cronfa ddata ar wahân i gynorthwyo rheoli gwaith achos yn adran eiddo'r dalaith hefyd yn cael ei datblygu i'w gweithredu yn 2024.

Diogelu

Mae Corff y Cynrychiolwyr yn parhau i fuddsoddi yn ei adnodd diogelu. Mae'r Cyfarwyddwr Diogelu wedi cyfuno gweithgareddau o waith achosion, hyfforddiant, datblygu polisïau a gweithdrefnau, a meithrin cysylltiadau ag asiantaethau statudol a phartneriaid eraill mewn un tîm. Mae'r Pwyllgor Diogelu yn goruchwyllo llywodraethu (ar gyfer materion sy'n ymwneud â pholisi, gweithdrefn a hyfforddiant) ac mae'r Panel Diogelu yn goruchwyllo a chynghori ym maes gwaith achosion yn bennaf. Mae'r Panel a'r Pwyllgor Diogelu yn atebol i'r Pwyllgor Sefydlog ar ran y Corff Llywodraethol. Mae adroddiad blynyddol ar ddiogelu yn cael ei ddarparu i'r Corff Llywodraethol.

Hyfforddiant ar gyfer y Weinidogaeth

Yn 2023 parhaodd Athrofa Padarn Sant i gadarnhau ei rôl fel adnodd hyfforddiant gweinidogol yr Eglwys yng Nghymru, ac mae wedi bod ar waith ers saith mlynedd bellach. Roedd yr Athrofa a'i rôl arwyddocaol ym maes hyfforddiant clerigion yn arwain yr ymdrechion i sicrhau bod y rhai sy'n hyfforddi ar gyfer yr offeiriadaeth - yn llygyion ac yn glerigion ordeiniedig - yn cael eu paratoi i feithrin twf ysbrydol a thwf o ran niferoedd yn eu hamrywiol gyd-destunau gweinidogol.

Ym mis Gorffennaf 2023 cymeradwyodd Mainc yr Esgobion gynllun cyfeiriad strategol newydd ar gyfer Padarn Sant ar gyfer y pum mlynedd 2023-2028. Bydd Padarn Sant yn parhau i ddatblygu ei weithrediadau craidd sy'n canolbwyntio ar ddarparu hyfforddiant a ffurfiant ar gyfer clerigion trwyddedig a gweinidogion trwyddedig newydd yn ogystal â datblygu gweinidogaeth barhaus (CMD) ar gyfer clerigion. Mae Padarn Sant hefyd yn cefnogi rhaglenni diwinyddiaeth ar lefel meistr. Mynegwyd sawl maes datblygu hefyd o fewn y cynllun datblygu, yn enwedig cynnal a gwella enw da Padarn Sant fel sefydliad addysg uwch.

Cyhoeddwyd adroddiad terfynol yr adolygiad cyfnodol allanol (PER) a gynhaliwyd ddiwedd 2022 ym mis Chwefror 2023. Roedd yn cynnwys sawl elfen o ganmoliaeth o arferion da Padarn Sant a hefyd argymhellion ar gyfer gwella trefniadau cyfredol. Cyflwynwyd ymateb ffurfiol ym Mai 2023. Cynhaliwyd ymweliad dilynol gan yr adolygydd arweiniol ddiwedd 2023, gyda datblygiadau da o'r adroddiad gwreiddiol wedi'u nodi.

Adolygiad Mynwy

Yn ystod 2023 bu Corff y Cynrychiolwyr, law yn llaw â'r Pwyllgor Sefydlog a Mainc yr Esgobion, yn gweithio i ymateb i'r 28 argymhelliad yn adroddiad Ymchwiliad ac Adolygiad Mynwy a gyhoeddwyd

yn Rhagfyr 2021 gan ystyried y digwyddiadau a arweiniodd at ymddeoliad cyn Esgob Mynwy. Roedd yr argymhellion yn cynnwys adolygu ac ailwampio polisïau a gweithdrefnau disgyblu yn ogystal â gwaith achos cysylltiedig â phobl mewn ffordd fwy amlddisgyblaeth. Mae'r gwaith gweithredu wedi'i oruchwyllo gan grŵp gweithredu pwrpasol, sef Grŵp Gweithredu Adolygiad Mynwy sy'n disgwyl dod â'i waith i ben yn 2024.

Materion hirdymor**Pensiynau**

Mae Corff y Cynrychiolwyr yn parhau i adolygu'r Cynllun Pensiwn Clerigion, gan gynnwys ei gyllid a'i fuddion. Disgwylir y prisiad actiwaraidd nesaf o'r Cynllun Pensiwn Clerigion ar 31 Rhagfyr 2025. Mae'r Cynllun wedi'i ariannu'n dda ac mae'n parhau i fod yn gyfran ddoeth o gyfanswm asedau Corff y Cynrychiolwyr.

Newid yn yr Hinsawdd

Yn dilyn datganiad Argyfwng Hinsawdd y Corff Llywodraethol yn Ebrill 2021, penododd Corff y Cynrychiolwyr aelod staff llawn amser i ddod â ffocws i'r maes gwaith pwysig hwn ac mae llawer o waith wedi'i wneud i ymgysylltu â phob rhan o'r Eglwys yng Nghymru. Mae'r aelod hwn nawr yn aelod o'r grŵp staff Cenhadaeth a Strategaeth i sicrhau bod y maes gwaith hwn wedi'i ymgorffori gyda gwaith strategol cyffredinol Corff y Cynrychiolwyr, ac yn ehangach yn yr Eglwys yng Nghymru.

Mae Corff y Cynrychiolwyr wedi ymrwymo i gefnogi'r Eglwys gyfan yn ei hymateb i'r argyfwng hinsawdd byd-eang.

Effeithiolrwydd Llywodraethu strwythurol

Mae'r Eglwys yng Nghymru yn sefydliad mawr ac mae ei strwythur macro yn gymhleth. Mae arweinyddiaeth yr Eglwys yng Nghymru yn gyfrifoldeb i'w hesgobion a'u hepisgop ehangach; y Corff Llywodraethol sy'n gyfrifol am gyfeiriad strategol yr Eglwys yng Nghymru drwy ei Bwyllgor Sefydlog; ac mae rheolaeth yr asedau ariannol a'r llywodraethu yn gyfrifoldeb i Gorff y Cynrychiolwyr. Bydd syniadau'n cael eu harchwilio er mwyn sicrhau bod y trefniadau presennol mor effeithiol ag y gallent fod gan ystyried y posibilrwydd o gyfuno gwaith strategol y Pwyllgor Sefydlog (sy'n cynnwys yr esgobion) â gwaith rheoli asedau Corff y Cynrychiolwyr.

LLYWODRAETHIANT A RHEOLAETH

Crëwyd Corff y Cynrychiolwyr yr Eglwys yng Nghymru drwy Siarter Gorffori ar 24 Ebrill 1919, a'i gyfansoddi i ddal yr holl eiddo a buddsoddiadau a roddwyd yn ei feddiant mewn ymddiriedolaeth at ddefnydd a dibenion Archesgob, Esgobion, Clerigion a Lleygion yr Eglwys yng Nghymru. Caiff yr asedau hyn eu dal er mwyn rhoi'r gefnogaeth orau bosibl i genhadaeth yr Eglwys mewn plwyfi ledled y dalaith.

Mae gan Gorff y Cynrychiolwyr hyd at 26 aelod, ac mae'n cyfarfod deirgwaith y flwyddyn fel arfer. Rheoleiddir aelodaeth a swyddogaethau Corff y Cynrychiolwyr gan Bennod III o Gyfansoddiad yr Eglwys yng Nghymru.

Rhoddir manylion yr ymddiriedolwyr a fu'n gwasanaethu yn ystod y flwyddyn, ac ers diwedd y flwyddyn, ar dudalen 39. Nodir perthynas Corff y Cynrychiolwyr â'i bwyllgorau ac â chyrrff taleithiol eraill yr Eglwys yng Nghymru ar dudalen 15.

Cyfansoddiad Aelodaeth

Penodir yr ymddiriedolwyr (ac eithrio ymddiriedolwyr ex-officio) am dymor aelodaeth o dair blynedd. Mae aelodaeth Corff y Cynrychiolwyr yn cynnwys:

- Yr Archesgob;
- Cadeirydd Pwyllgor Sefydlog y Corff Llywodraethol;
- Cadeirydd Bwrdd Cyllid pob esgobaeth;
- Un clerig a etholwyd gan Gynhadledd Esgobaethol pob esgobaeth;
- Un aelod lleyg a etholwyd gan Gynhadledd Esgobaethol pob esgobaeth;
- Hyd at bedwar aelod a enwebwyd gan Fainc yr Esgobion mewn ymgynghoriad â'r Pwyllgor Sefydlog;
- Hyd at ddau aelod a gyfetholwyd gan aelodau eraill Corff y Cynrychiolwyr.

Cymhwysedd i fod yn Aelod

Mae'r canlynol yn gymwys i fod yn aelodau o Gorff y Cynrychiolwyr:

- Unrhyw glerig sy'n dal swydd eglwysig yn yr Eglwys yng Nghymru neu drwydded gan Esgob un o Esgobaethau'r Eglwys yng Nghymru nad yw wedi ymddeol neu wedi cyrraedd 70 oed;
- Unrhyw gymunwr lleyg dros 18 oed a than 75 oed sydd naill ai:
 - a. yn preswyllo neu wedi preswyllo am gyfnod o 12 mis yn un o blwyfi'r Eglwys yng Nghymru; neu,

- b. y mae ei enw'n ymddangos ar y gofrestr etholiadol yn un o blwyfi'r Eglwys yng Nghymru ac nad yw'n perthyn i gorff crefyddol nad yw mewn cymundeb â'r Eglwys yng Nghymru.

Gall cymunwr lleyg gael ei ethol i fod yn aelod o Gorff y Cynrychiolwyr ar gyfer yr esgobaeth lle mae ef neu hi'n preswyllo, yn dal swydd esgobaethol neu y mae ei enw neu ei henw ar gofrestr etholiadol plwyf y cyfryw esgobaeth. Ni fydd unrhyw weithiwr cyflogedig llawn amser o Gorff y Cynrychiolwyr, Bwrdd Cyllid yr Esgobaeth neu unrhyw gorff taleithiol neu esgobaethol arall o'r fath o fewn yr Eglwys yng Nghymru yn gymwys i fod yn aelod o Gorff y Cynrychiolwyr.

Aelodaeth – Cynefino a Hyfforddi

Polisi Corff y Cynrychiolwyr yw darparu i'w aelodau hyfforddiant sy'n addas i'w dyletswyddau fel ymddiriedolwyr elusen ac fel aelodau o'i bwyllgorau. Caiff pob aelod newydd gyfle i ddilyn hyfforddiant allanol i fod yn ymddiriedolwr elusen. Gwahoddir pob aelod newydd i Swyddfa'r Dalaith hefyd i gyfarfod â'r staff ac i ddysgu mwy am waith Corff y Cynrychiolwyr, y Corff Llywodraethol a Mainc yr Esgobion.

Yn ychwanegol, cynigir hyfforddiant arbennig i aelodau i ddiwallu diffyg penodol mewn gwybodaeth neu brofiad, sy'n gysylltiedig yn aml â gwaith yr aelod ar un o bwyllgorau Corff y Cynrychiolwyr. Yn y gorffennol bu'r hyfforddiant hwn o fudd neilltuol ym meysydd cymhleth ac arbenigol buddsoddi ac archwilio.

Pwyllgorau

Mae gan Gorff y Cynrychiolwyr chwe phwyllgor – Cyllid, Buddsoddi, Eiddo, Adnoddau Dynol, Archwilio a Risg a'r Comisiwn Cadeirlannau ac Eglwysi – pob un â'u cylchoedd gorchwyl a'u swyddogaethau penodol a roddwyd iddynt gan Gorff y Cynrychiolwyr ac a adolygir bob tair blynedd.

Y Pwyllgor Buddsoddi

Y Pwyllgor Buddsoddi sy'n penderfynu ar y strategaeth fuddsoddi i'w chymeradwyo gan Gorff y Cynrychiolwyr (oddi mewn i amcanion cyffredinol polisi Corff y Cynrychiolwyr a gyda chynngor ei gynghorwyr penodedig), ac yn argymhell ar gyfer cymeradwyaeth Corff y Cynrychiolwyr yr holl benderfyniadau strategol angenrheidiol i reoli buddsoddiadau Corff y Cynrychiolwyr o fewn y strategaeth hon.

Y Pwyllgor Eiddo

Mae'r Pwyllgor Eiddo yn gyfrifol am bolisi'n ymwneud â'r eiddo sydd gan Gorff y Cynrychiolwyr

nas buddsoddir; yn cynnwys eglwysi, persondai, mynwentydd, clastiroedd a thai esgobion, a'r gwaith o reoli'r eiddo hwnnw. Mae ganddo ddyletswyddau eang, yn cynnwys awdurdodi prynu a gwerthu eiddo; datblygu strategaethau ar gyfer ymdrin ag adeiladau eglwysig segur a mynwentydd; gweinyddu ymddiriedolaethau, cymynroddion a rhoddion; a gweinyddu grantiau ar gyfer atgyweirio a gwella eiddo

Y Pwyllgor Adnoddau Dynol

Mae'r Pwyllgor Adnoddau Dynol yn gyfrifol am ddatblygu polisiau a gweithdrefnau ar gyfer clerigion, staff a gwirfoddolwyr yn unol ag arferion da a'r ddeddfwriaeth benodol sy'n berthnasol i bob grŵp. Mae hyn yn cynnwys cynghori Corff y Cynrychiolwyr ar lefel cyflogau clerigion a chyflogau staff a thelerau a chyllid y cynlluniau pensiwn ar gyfer clerigion a staff.

Y Pwyllgor Archwilio a Risg

Mae'r Pwyllgor Archwilio a Risg yn gweithio gydag archwilwyr allanol Corff y Cynrychiolwyr i sicrhau bod y Corff yn adrodd yn briodol ar weithgareddau ariannol ac yn cydymffurfio â gofynion cyfrifyddu elusennau. Mae'n gyfrifol hefyd am fonitro effeithiolrwydd gwaith archwilio mewnol. Mae ganddo rôl bwysig o ran goruchwyllo'r broses rheoli risg hefyd ac ystyried goblygiadau ariannol posibl materion diogelu.

Y Pwyllgor Cyllid

Sefydlwyd y Pwyllgor Cyllid ym Mai 2021 a dyma'r prif fan ymgysylltu a rhyngwynebu manwl rhwng Corff y Cynrychiolwyr a'i staff ar faterion datblygu strategaeth ariannol; cynllunio ariannol a chyllidebu; craffu ar gynigion gwariant heb eu cyllidebu; trefniadau ariannol gyda byrddau cyllid esgobaethau; a materion yn ymwneud â chynlluniau pensiwn y staff a chlerigions.

Y Comisiwn Cadeirlannau ac Eglwysi

Swyddogaeth y Comisiwn Cadeirlannau ac Eglwysi yw darparu cyngor arbenigol i lysoedd esgobaethol ac i grwpiau ymgynghorol ar geisiadau am waith sylweddol ar gadeirlannau ac eglwysi. Mae'n rhan o'r drefn fewnol (y drefn hawlebau) a sefydlodd yr Eglwys yng Nghymru fel un o amodau cael ei heithrio o reoliadau cynllunio lleol.

Gwrthdaro buddiannau

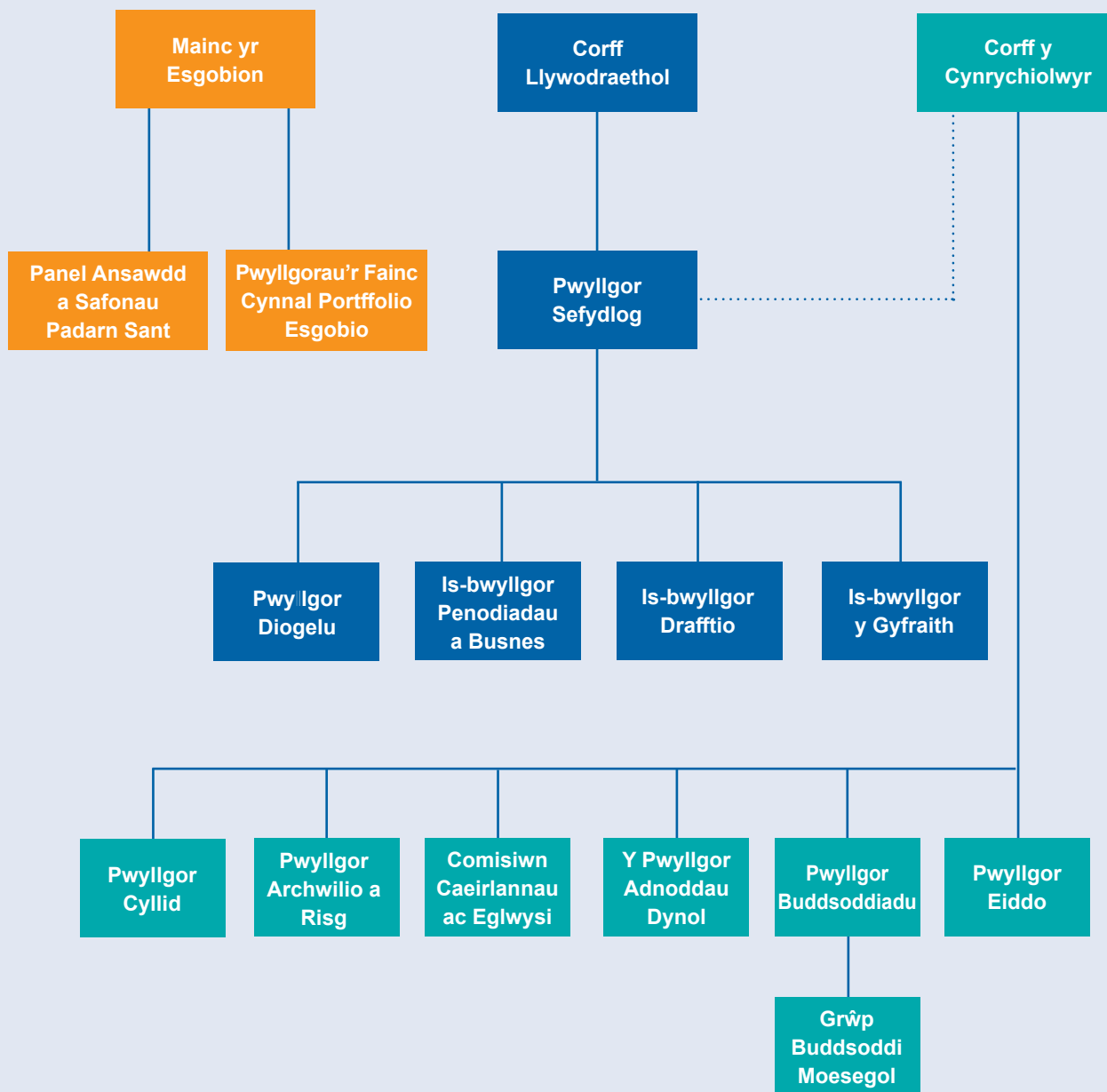
Mae aelodau Corff y Cynrychiolwyr yn debygol o wasanaethu'r Eglwys yng Nghymru mewn ffyrdd eraill a bydd rhai, yn enwedig clerigion, yn derbyn tâl am y swyddi hyn. Mae Corff y Cynrychiolwyr yn gweithredu polisi gwrthdaro buddiannau i sicrhau nad yw buddiannau eraill aelodau – buddiannau personol neu fuddiannau ar ran sefydliadau eraill yn yr Eglwys – yn cael dylanwad amhriodol ar benderfyniadau Corff

y Cynrychiolwyr. Caiff cofrestr o fuddiannau aelodau ei chadw a'i diweddarau'n rheolaidd, ac mae aelodau'n cael cyfle ar ddechrau pob cyfarfod i ddatgan unrhyw achos o wrthdaro buddiannau posibl â'r eitemau dan ystyriaeth.

Codi Arian

Nid yw Corff y Cynrychiolwyr yn mynd ati i godi arian, ond mae'n hynod ddiolchgar am unrhyw gyfraniadau. Nid oes unrhyw gwynion wedi dod i law mewn perthynas â chodi arian

Y STRWYTHUR TALEITHIOL



DATGANIAD O GYFRIFOLDEBAU'R YMDDIRIEDOLWYR

Mae'r ymddiriedolwyr yn gyfrifol am baratoi Adroddiad Blynyddol yr Ymddiriedolwyr a'r datganiadau ariannol yn unol â'r gyfraith berthnasol a Safonau Cyfrifyddu'r Deyrnas Unedig (Arfer Cyfrifyddu a Dderbynnir yn Gyffredinol gan y Deyrnas Unedig).

Mae'r gyfraith sy'n berthnasol i elusennau yng Nghymru a Lloegr yn ei gwneud yn ofynnol i'r ymddiriedolwyr baratoi datganiadau ariannol ar gyfer pob blynyddyn ariannol sy'n rhoi darlun cywir a theg o sefyllfa'r elusen ac adnoddau a ddaw i law, a chymhwyso adnoddau'r elusen ar gyfer y cyfnod hwnnw.

Wrth baratoi'r datganiadau ariannol hyn, mae'n ofynnol i'r ymddiriedolwyr:

- ddewis polisiau cyfrifyddu addas ac yna eu cymhwyso'n gyson;
- cydymffurfio â'r dulliau a'r egwyddorion yn y SORP Elusennau;
- gwneud penderfyniadau ac amcangyfrifon cyfrifyddu sy'n rhesymol ac yn ddarbodus;
- datgan a ddilynwyd safonau cyfrifyddu cymwys, yn amodol ar unrhyw wyriadau perthnasol a ddatgelir ac a esbonnir yn y datganiadau ariannol;
- paratoi'r datganiadau ariannol ar sail busnes hyfyw oni bai ei bod yn amhriodol tybio y bydd yr elusen yn parhau mewn busnes.

Mae'r ymddiriedolwyr yn gyfrifol am gadw cofnodion cyfrifyddu priodol sy'n datgelu'n rhesymol gywir sefyllfa ariannol yr elusen ar unrhyw adeg ac yn eu galluogi i sicrhau bod y datganiadau ariannol yn cydymffurfio â Deddf Elusennau 2011, Rheoliadau Elusennau (Cyfrifon ac Adroddiadau) 2008 a darpariaethau gweithred yr ymddiriedolaeth. Maent yn gyfrifol hefyd am ddiogelu asedau'r elusen ac felly am gymryd camau rhesymol i atal a chanfod twyll ac anghysondebau eraill.

Mae'r ymddiriedolwyr yn gyfrifol am gynnal enw da'r elusen a'r wybodaeth ariannol sydd wedi'i chynnwys ar wefan yr elusen. Gall deddfwriaeth yn y Deyrnas Unedig sy'n llywodraethu'r gwaith o baratoi a dosbarthu datganiadau ariannol fod yn wahanol i ddeddfwriaeth mewn awdurdodaethau eraill.

Trwy orchymyn Corff y Cynrychiolwyr.

Yr Athro Medwin Hughes, Cadeirydd

Y Gwir Barchedig N H Williams, Dirprwy Gadeirydd

27 Mehefin 2024

ADRODDIAD YR ARCHWILWYR ANNIBYNNOL

Adroddiad yr Archwilwyr Annibynnol i Ymddiriedolwyr Corff y Cynrychiolwyr yr Eglwys yng Nghymru

Barn

Rydym wedi archwilio datganiadau ariannol Corff y Cynrychiolwyr yr Eglwys yng Nghymru ar gyfer y flwyddyn a ddaeth i ben ar 31 Rhagfyr 2023 sy'n cynnwys y Datganiad o Weithgareddau Ariannol, y Fantolen, y Datganiad Llif Arian a nodiadau ar y datganiadau ariannol, gan gynnwys crynodeb o bolisiâu cyfrifyddu arwyddocaol. Y fframwaith adrodd ariannol a ddefnyddiwyd wrth baratoi'r datganiadau ariannol yw'r gyfraith berthnasol a Safonau Cyfrifyddu'r Deyrnas Unedig, gan gynnwys Safon Adrodd Ariannol 102, sef y *Safon Adrodd Ariannol sy'n berthnasol yn y DU a Gweriniaeth Iwerddon* (yr Arfer Cyfrifyddu a Dderbynnir yn Gyffredin yn y Deyrnas Unedig).

Yn ein barn ni, mae'r datganiadau ariannol:

- yn rhoi darlun gwir a theg o sefyllfa ariannol yr elusen fel yr oedd ar 31 Rhagfyr 2023 a symudiad net mewn cronfeydd ar gyfer y flwyddyn a ddaeth i ben bryd hynny;
- wedi'u paratoi'n briodol yn unol ag Arferion Cyfrifyddu a Dderbynnir yn Gyffredin yn y Deyrnas Unedig;
- wedi'u paratoi yn unol â gofynion Deddf Elusennau 2011.

Sail ein barn

Rydym wedi ein penodi fel archwilydd o dan adran 144 o Ddeddf Elusennau 2011 ac yn adrodd yn unol â'r Ddeddf a rheoliadau perthnasol a wnaed neu sy'n cael effaith o dan y Ddeddf honno. Bu inni gynnal ein harchwiliad yn unol â Safonau Rhyngwladol ar Archwilio (y DU) (SRA (DU)) a'r gyfraith berthnasol. Mae ein cyfrifoldebau o dan y safonau hynny wedi eu disgrifio ymhellach yn adran Cyfrifoldebau'r Archwilydd am archwilio datganiadau ariannol, yn ein hadroddiad. Rydym yn annibynnol ar yr elusen, yn unol â'r gofynion moesegol sy'n berthnasol i'n harchwiliad o ddatganiadau ariannol yn y DU, gan gynnwys Safon Foesebol y Cyngor Adrodd Ariannol, ac rydym wedi cyflawni ein cyfrifoldebau moesegol eraill yn unol â'r gofynion hyn. Credwn fod y dystiolaeth archwilio a gawsom yn ddigonol a phriodol i ddarparu sail i'n barn.

Casgliadau'n ymwneud â busnes hyfyw

Wrth baratoi'r datganiadau ariannol, daethom i'r casgliad bod defnydd yr ymddiriedolwyr o sail gyfrifyddu busnes gweithredol wrth baratoi'r datganiadau ariannol yn briodol.

Yn seiliedig ar y gwaith rydym wedi'i wneud, nid ydym wedi nodi unrhyw ansicrwydd perthnasol sy'n ymwneud â digwyddiadau neu amodau a allai, yn unigol neu ar y cyd, fwrw amheuaeth sylweddol ar allu'r elusen i barhau fel busnes hyfyw am gyfnod o ddeuddeng mis o leiaf o'r adeg yr awdurdodwyd cyhoeddi'r datganiadau ariannol.

Disgrifir ein cyfrifoldebau a chyfrifoldebau'r ymddiriedolwyr mewn perthynas â busnes hyfyw yn adrannau perthnasol yr adroddiad hwn.

Gwybodaeth arall

Mae'r ymddiriedolwyr yn gyfrifol am y wybodaeth arall. Mae'r wybodaeth arall yn cynnwys y wybodaeth yn Adroddiad Blynyddol yr Ymddiriedolwyr ac yng nghyflwyniad y Cadeirydd. Nid yw ein barn ar y datganiadau ariannol yn cwmpasu'r wybodaeth arall, heblaw am y graddau a nodir fel arall yn ein hadroddiad, ac nid ydym yn mynegi unrhyw fath o gasgliad sicrwydd mewn perthynas â hynny.

Mewn cysylltiad â'n harchwiliad o'r datganiadau ariannol, rydym yn gyfrifol am ddarllen y wybodaeth arall ac, wrth wneud hynny, ystyried a yw'r wybodaeth arall yn anghyson â'r datganiadau ariannol neu a yw ein wybodaeth a gafwyd yn yr archwiliad neu fel arall yn gamddatganiad o bwys. Os byddwn yn nodi anghysondeb neu gamddatganiadau o bwys o'r fath, mae'n ofynnol i ni bennu a oes yna gamddatganiad o bwys yn y datganiadau ariannol neu yn y wybodaeth arall. Os byddwn yn dod i'r casgliad bod yna gamddatganiad o bwys yn y wybodaeth arall hon, ar sail y gwaith rydym wedi'i gyflawni, mae'n ofynnol i ni adrodd y ffaith honno. Nid oes gennym ddim i'w adrodd yn hyn o beth.

Materion y gofynnir i ni adrodd arnynt trwy eithriad

Nid oes gennym ddim i'w adrodd mewn perthynas â'r materion canlynol, y mae'n ofynnol i ni adrodd i chi amdanynt o dan Reoliadau Elusennau (Cyfrifon ac Adroddiadau) 2008, os ydym o'r farn:

- nad yw'r elusen wedi cadw cofnodion cyfrifyddu digonol;
- ni chadwyd digon o gofnodion cyfrifyddu;
- nid yw'r datganiadau ariannol yn cyd-fynd â'r cofnodion a'r adroddiadau cyfrifyddu;
- ni dderbyniasom yr holl wybodaeth ac esboniadau y mae arnom eu hangen ar gyfer ein harchwiliad.

Cyfrifoldebau ymddiriedolwyr dros y datganiadau ariannol

Fel yr esbonnir yn llawnach yn y Datganiad o Gyfrifoldebau Ymddiriedolwyr, mae'r ymddiriedolwyr yn gyfrifol am baratoi datganiadau ariannol sy'n rhoi darlun gwir a theg, ac am unrhyw reolaeth fewnol y mae'r ymddiriedolwyr yn teimlo sy'n angenrheidiol fel y gellir paratoi datganiadau ariannol sy'n rhydd o gamddatganiad o bwys, boed hynny oherwydd twyll neu gamgymeriad.

Wrth baratoi'r datganiadau ariannol, mae'r ymddiriedolwyr yn gyfrifol am asesu gallu'r elusen i barhau fel busnes hyfyw, gan ddatgelu, fel sy'n berthnasol, faterion yn ymwneud â'r busnes hyfyw a defnyddio sail gyfrifyddu busnes hyfyw oni bai bod yr ymddiriedolwyr yn bwriadu diddymu'r elusen neu ddod â gweithrediadau i ben, neu nad oes ganddynt ddewis arall ond gwneud hynny.

Cyfrifoldebau'r Archwilydd dros archwilio'r datganiadau ariannol

Ein hamcanion yw cael sicrwydd rhesymol ynghylch a yw'r datganiadau ariannol yn rhydd o gamddatganiad o bwys, boed hynny trwy dwyll neu gamgymeriad, a chyhoeddi adroddiad yr archwilydd sy'n cynnwys ein barn. Mae sicrwydd rhesymol yn sicrwydd ar lefel uchel, ond nid yw'n gwarantu y bydd archwiliad a gynhelir yn unol â'r Safonau Rhyngwladol ar Archwilio (DU) yn canfod camddatganiad o bwys bob tro. Gall camddatganiadau godi o dwyll neu gamgymeriad ac fe'u hystyrir yn sylweddol os gellid disgwyl yn rhesymol y byddent, yn unigol neu gyda'i gilydd, yn dylanwadu ar benderfyniadau economaidd a wneir gan ddefnyddwyr ar sail y datganiadau ariannol hyn.

Achosion o beidio â chydymffurfio â chyfreithiau a rheoliadau yw afreoleidd-dra, gan gynnwys twyll. Rydym yn llunio gweithdrefnau'n unol â'n cyfrifoldebau, a amlinellir uchod, i ganfod camddatganiadau o bwys mewn perthynas ag afreoleidd-dra, gan gynnwys twyll. Nodir isod i ba raddau y gall ein gweithdrefnau ganfod afreoleidd-dra, gan gynnwys twyll.

Ar sail ein dealltwriaeth o'r elusen a'i hamgylchedd gweithredu, bu i ni nodi mai'r prif risgiau o ddiffyg cydymffurfio â chyfreithiau a rheoliadau yw'r rhai sy'n ymwneud â chyfraith elusennau sy'n gymwys yng Nghymru a Lloegr, a bu i ni ystyried i ba raddau y gallai diffyg cydymffurfio gael effaith sylweddol ar y datganiadau ariannol. Bu i ni hefyd ystyried y cyfryw gyfreithiau a rheoliadau sy'n effeithio'n uniongyrchol ar baratoi'r datganiadau ariannol megis Deddf Elusennau 2011.

Gwerthuswyd cymhellion a chyfleoedd y rheolwyr i ymdrin â'r datganiadau ariannol mewn modd twyllodrus (gan gynnwys y risg o ddiystyru rheolaethau) a phenderfynwyd bod y prif risgiau yn ymwneud â chofnodion a rhagamcangyfrifon cyfrifyddu amhriodol. Roedd y gweithdrefnau archwilio a gyflawnwyd gan y tîm ymgysylltu yn cynnwys:

- Arolygu gohebiaeth â rheoleiddwyr;
- Trafodaethau gyda'r rheolwyr gan gynnwys ystyried achosion hysbys neu achosion tybiedig o ddiffyg cydymffurfio â chyfreithiau a rheoliadau a thwyll;
- Gwerthuso rheolaethau'r rheolwyr a gynlluniwyd i atal a chanfod afreoleidd-dra;
- Nodi a phrofi cofnodion, yn enwedig cofnodion a nodwyd gyda chyfuniadau cyfrif anarferol, cofnodion gan ddefnyddwyr anarferol neu gyda disgrifiadau anarferol;
- Herio rhagdybiaethau a dyfarniadau a wneir gan y rheolwyr yn eu hamcangyfrifon cyfrifyddu

Gan fod yna gyfyngiadau annatod yn gysylltiedig ag archwiliad mae perygl na fyddwn yn canfod pob achos o afreoleidd-dra, yn cynnwys y rhai sy'n arwain at gamddatganiad o bwys yn y datganiadau ariannol neu ddiffyg cydymffurfio â rheoliadau. Mae'r risg hon yn cynyddu po fwyaf mae cydymffurfio â chyfraith neu reoliadau'n cael ei dynnu o'r digwyddiadau a'r trafodion a adlewyrchir yn y datganiadau ariannol, gan y byddwn yn llai tebygol o fod yn ymwybodol o achosion o ddiffyg cydymffurfio. Mae'r risg yn fwy hefyd gydag achosion o afreoleidd-dra yn sgil twyll yn hytrach na chamgymeriad, gan fod twyll yn cynnwys bwriad cudd, ffugio, cydgynllwynio, hepgor neu gamgynrychioli.

Mae disgrifiad pellach o'n cyfrifoldebau ar gyfer archwilio'r datganiadau ariannol ar wefan y Cyngor Adrodd Ariannol yn: www.frc.org.uk/auditorsresponsibilities. Mae'r disgrifiad hwn yn rhan o adroddiad yr archwilydd.

Defnydd o'n Hadroddiad

Ar gyfer aelodau'r elusen yn unig, fel corff, y paratowyd yr adroddiad hwn, yn unol ag adran 144 o Ddeddf Elusennau 2011 a'r rheoliadau a wneir dan adran 154 y Ddeddf honno. Mae ein gwaith archwilio wedi'i wneud fel y gallwn ddatgan wrth ymddiriedolwyr yr elusen y materion hynny y mae gofyn i ni eu datgan mewn Adroddiad Archwilwyr ac nid at unrhyw ddiben arall. I'r graddau llawnaf a ganiateir gan y gyfraith, nid ydym yn derbyn nac yn ysgwyddo cyfrifoldeb i unrhyw un heblaw ymddiriedolwyr yr elusen fel corff, mewn perthynas â'n gwaith archwilio, yr adroddiad hwn, neu ein barn.

Haysmacintyre LLP
Archwilydd Statudol

10 Queen Street Place
Llundain
EC4R 1AG

Mae Haysmacintyre LLP yn gymwys i weithredu fel archwilydd o dan adran 1212 o Ddeddf Cwmnïau 2006

Datganiad o Weithgareddau Ariannol

Ar gyfer y flwyddyn a ddaeth i ben ar 31 Rhagfyr 2023

Nodyn	Cronfeydd Cyffredinol	Cronfeydd Dynodedig	Cronfeydd Gwaddol	Cyfanswm Cronfeydd	Cyfanswm Cronfeydd
	2023 £000	2023 £000	2023 £000	2023 £000	2022 £000
Incwm o:					
Roddion a Chymynroddion	326	-	-	326	19
Gweithgareddau Elusennol	-	834	-	834	796
Buddsoddiadau	22,171	391	-	22,562	20,961
Arall	263	-	-	263	254
	22,760	1,225	-	23,985	22,030
Gwariant ar:					
Codi Arian	3,397	-	-	3,397	3,281
Gweithgareddau Elusennol					
Cynnal y Weinidogaeth	12,241	5	-	12,246	14,234
Cynnal Esgobaethau a Phlwyfi	7,745	3,325	-	11,070	7,972
Eiddo Eglwysig Arall	1,005	215	-	1,220	1,191
Cymorth Ariannol Arall	728	152	-	880	776
Cyfathrebu	252	-	-	252	285
Gwariant cyn symudiad darpariaeth pensiwn clerigion	25,368	3,697	-	29,065	27,739
Symudiad darpariaeth pensiwn clerigion	8,732	(125)	-	8,607	(77,993)
Gwariant ar ôl symudiad pensiwn clerigion	34,100	3,572	-	37,672	(50,254)
(Diffyg) / Gwarged Net cyn Enillion Buddsoddi	(11,340)	(2,347)		(13,687)	72,284
Enillion / (Colledion) Net ar Fuddsoddiadau	46,508	813		47,321	(88,061)
Gwarged / (Diffyg) Net ar ôl Enillion / (Colledion) ar Fuddsoddiadau	35,168	(1,534)		33,634	(15,777)
Trosglwyddiadau rhwng cronfeydd:	(10,753)	10,753		-	-
Enillion / (Colledion) Cydnabyddedig Eraill:					
(Colledion) / enillion ar ailbriso asedau sefydlog	(1,027)	4,533	230	3,736	4,162
Gostwng gwerth prisiad daliad Eglwysi	-	-	-	-	(73,715)
Enillion actiwaraidd ar Gynllun Pensiwn Staff	390	-	-	390	8,495
Symudiad Net mewn Cronfeydd	23,778	13,752	230	37,760	(76,835)
Cysoni Cronfeydd:					
Cyfanswm y Cronfeydd a ddygwyd ymlaen	474,866	350,583	4,840	830,289	907,124
Cyfanswm y Cronfeydd a gariwyd ymlaen	498,644	364,335	5,070	868,049	830,289

Mae'r datganiad o weithgareddau ariannol yn cynnwys y datganiad o incwm cynhwysfawr.

Mae'r holl weithgareddau'n parhau.

Nid oes unrhyw wahaniaeth o bwys rhwng y gwariant net cyn enillion buddsoddi uchod a'u cost hanesyddol gyfatebol.

Dangosir dadansoddiad fesul cronfa ar gyfer y flwyddyn gyfredol a'r flwyddyn flaenorol yn y nodiadau i'r cyfrifon.

Mantolen

Ar 31 Rhagfyr 2023

	Nodyn	31 Rhagfyr 2023		31 Rhagfyr 2022	
		£000	£000	£000	£000
Asedau Sefydlog					
Eiddo nad yw er buddsoddi	12	246,531		237,603	
Asedau Diriaethol	13	100		112	
			246,631		237,715
Buddsoddiadau					
Buddsoddiadau mewn Eiddo	14	47,850		52,885	
Ymddiriedolaethau Unedol Eiddo	15	10,062		9,925	
Gwarantau'r Gyfnewidfa Stoc	16	673,729		623,123	
Arian yn llaw'r Rheolwyr Buddsoddi		7,072		29,081	
Adneuron a Benthyciadau'r Farchnad Arian	17	24,257		14,091	
			762,970		729,105
Asedau Cyfredol					
Dyledwyr	18	8,444		7,484	
Arian yn y Banc ac mewn llaw		1,591		1,483	
		10,035		8,967	
Ymrwymadau cyfredol					
Credydwyr: symiau i'w talu o fewn blwyddyn	19	(5,114)		(4,971)	
Asedau Cyfredol Net			4,921		3,996
Cyfanswm Asedau Llai Ymrwymadau Cyfred			1,014,522		970,816
Ymrwymadau Hirdymor					
Darpariaeth Pensiwn Clerigion	20	(147,500)		(140,400)	
Asedau net ac eithrio Gwarged Pensiwn Staff / (Ymrwymiad)			867,022		830,416
Buddion Diffiniedig Gwarged Pensiwn Staff / (Ymrwymiad)	11	1,027		(127)	
Asedau net gan gynnwys Gwarged Pensiwn Staff / (Ymrwymiad)			868,049		830,289
Cyfalaf a Chronfeydd Cadw					
Cronfeydd Cyffredinol		497,617		474,993	
Cronfa Gadw Pensiwn		1,027		(127)	
			498,644		474,866
Cronfeydd Dynodedig	21	364,335		350,583	
Cronfeydd Gwaddol	22	5,070		4,840	
Cyfanswm y Cronfeydd			868,049		830,289

Cymeradwywyd y datganiadau ariannol ar dudalennau 20 i 36 gan Gorff y Cynrychiolwyr ar 27 Mehefin 2024.

Yr Athro Medwin Hughes, Cadeirydd

Y Gwir Barchedig N H Williams, Dirprwy Gadeirydd

Datganiad Llif Arian

Ar gyfer y flwyddyn sy'n dod i ben ar 31 Rhagfyr 2023

	31 Rhagfyr 2023 £000	31 Rhagfyr 2022 £000
Cysoni incwm net ac arian net o weithgareddau gweithredu:		
Symudiad Net mewn Cronfeydd	37,760	(76,835)
Addasiadau ar gyfer:		
Dibrisiant asedau diriaethol	12	11
Incwm o fuddsoddiadau	(22,562)	(20,961)
(Enillion) / colledion / ar fuddsoddiadau	(47,321)	88,061
(Enillion) / colledion ar asedau sefydlog	(1,244)	68,155
Ychwanegu:		
Symudiad mewn dyledwyr	(960)	(477)
Symudiad mewn credydwyr	143	467
Symudiad yn y ddarpariaeth pensiwn clerigion	7,100	(77,600)
Symudiad ar ymrwymiad pensiwn staff	(1,154)	(8,659)
Arian net o weithgareddau gweithredu	(28,226)	(27,838)
Datganiad Llif arian		
Llif arian o weithgareddau gweithredu		
Arian net a ddefnyddir mewn gweithgareddau gweithredu	(28,226)	(27,838)
Llif arian o weithgareddau buddsoddi		
Incwm o fuddsoddiadau	22,562	20,961
Eiddo nad yw er buddsoddi: ychwanegiadau	(7,929)	(2,560)
Eiddo nad yw er buddsoddi: elw gwerthiant	1,477	2,545
Eiddo ar gyfer buddsoddi: ychwanegiadau	-	(3)
Eiddo ar gyfer buddsoddi: elw gwerthiant	2,656	-
Ymddiriedolaethau unedol eiddo: elw gwerthiant	32	-
Gwarantau'r gyfnewidfa stoc: ychwanegiadau	(201,711)	(275,543)
Gwarantau'r gyfnewidfa stoc: elw gwerthiant	199,295	283,197
Elw o werthiant arall	109	274
Symudiad mewn cronfeydd a gedwir gan reolwyr buddsoddi	22,009	(9,203)
Symudiad mewn adneuon a benthyciadau ar y farchnad arian	(10,166)	8,577
Arian net o weithgareddau buddsoddi	28,334	28,245
Newid mewn arian a phethau sy'n cyfateb i arian parod	108	407
Arian a phethau sy'n cyfateb i arian parod ar 1 Ionawr	1,483	1,076
Arian a phethau sy'n cyfateb i arian parod ar 31 Rhagfyr	1,591	1,483

Dadansoddiad o newidiadau mewn cronfeydd net

Nid oedd gan yr elusen ddyled o gwbl yn ystod y flwyddyn.

Nodiadau ar y cyfrifon

Mae'r datganiadau ariannol wedi'u paratoi yn unol â'r Datganiad o'r Arfer a Argymhellir (SORP 2015): Cyfrifyddu ac Adrodd gan Elusennau sy'n paratoi eu datganiadau ariannol yn unol â'r Safon Adrodd Ariannol sy'n berthnasol yn y Deyrnas Unedig a Gweriniaeth Iwerddon (FRS 102), a gyhoeddwyd ar 16 Gorffennaf 2014, y Safon Adrodd Ariannol sy'n gymwys yn y Deyrnas Unedig a Gweriniaeth Iwerddon (FRS 102), Deddf Elusennau 2011 a'r Arfer a Dderbynnir yn Gyffredin yn y Deyrnas Unedig.

Mae Corff y Cynrychiolwyr yr Eglwys yng Nghymru wedi'i ymgorffori o dan Siartr Frenhinol a'i gyfeiriad cofrestredig yw: 2 Sgwâr Callaghan, Caerdydd CF10 5BT.

Mae Corff y Cynrychiolwyr yr Eglwys yng Nghymru yn endid budd cyhoeddus yn ôl diffiniad FRS 102.

1. Polisiâu Cyfrifyddu

Mae Corff y Cynrychiolwyr yr Eglwys yng Nghymru (Corff y Cynrychiolwyr) yn dal yr holl eiddo a'r buddsoddiadau sydd yn ei feddiant mewn ymddiriedolaeth at ddefnydd Archesgob, Esgobion, Clerigion a Lleygion yr Eglwys yng Nghymru.

Mae Corff y Cynrychiolwyr yn elusen gofrestrdedig, o dan Ddeddf Elusennau 2011. Paratowyd y cyfrifon hyn mewn punnoedd sterling wedi'u talgrynnu i'r mil agosaf.

Mae'r prif bolisiâu cyfrifyddu wedi'u nodi isod ac fe'u cymhwyswyd yn gyson.

a. Sail y Cyfrifyddu

Paratowyd y datganiadau ariannol yn unol â'r confensiwn cost hanesyddol, yn cynnwys y newidiadau a achosir gan yr ail-brisio blynyddol ar werth gwarantau'r gyfnewidfa stoc, buddsoddiadau mewn eiddo, ymddiriedolaethau unedol eiddo ac eiddo nad yw er buddsoddi.

b. Incwm

Mae'r incwm rhent a'r llogau ar fenthyciadau ac adneuon byrdymor wedi eu cronni. Credydir llogau a buddrannau ar warantau'r gyfnewidfa stoc a'r derbyniadau o werthu persondai ar y dydd y derbynnir hwy.

c. Gwariant

Cydnabyddir gwariant pan fo ymrwymiad. Costau rheoli buddsoddiadau yw costau codi arian.

d. Buddsoddiadau

Buddsoddiadau mewn Eiddo:

Prisir buddsoddiadau mewn eiddo yn unigol ar werth y farchnad agored yn unol â Datganiad Arferion Priso Asedau a Nodiadau Cyfarwyddyd Sefydliad Brenhinol y Syrfewyr Siartredig.

Ymddiriedolaethau Unedol Eiddo:

Datgenir ymddiriedolaethau unedol eiddo yn ôl gwerth y farchnad ar sail gwerth ased net pob uned ar 31 Rhagfyr 2023.

Gwarantau'r Gyfnewidfa Stoc:

Datgenir Gwarantau'r Gyfnewidfa Stoc yn ôl gwerth y farchnad, yn seiliedig ar brisiau cynnig ar 31 Rhagfyr 2023.

Newidir gwarantau mewn arian tramor i bunnoedd sterling yn ôl y raddfa gyfnewid ar ddyddiad y fantolen. Cofnodir buddsoddiadau a werthwyd yn ôl pris y farchnad ar ddiwrnod y gwerthiant. O ganlyniad, mae'r Datganiad o Weithgareddau Ariannol yn trin pob symudiad fel newid yng ngwerth y portffolio buddsoddiad

e. Eiddo nad yw er Buddsoddi

Mae Corff y Cynrychiolwyr wedi cynnwys eiddo nad yw er buddsoddi yn y Fantolen ar bris gan ddefnyddio'r fethodoleg a nodir isod.

Nid yw corff y Cynrychiolwyr yn prisio'r cadeirlannau a'r eglwysi sy'n eiddo iddo, am nad oes gwybodaeth am eu gwerth ac na fyddai unrhyw dechneg brisio gonfensiynol yn ddigon dibynadwy oherwydd natur unigryw a hanesyddol arwyddocaol yr adeiladau.

Mae Cronfa Ddata Eiddo Corff y Cynrychiolwyr yn cadarnhau bod yr asedau'n cynnwys 6 Chadeirlan, 1,383 o Eglwysi a 1,215 o Fynwentydd ar 31 Rhagfyr 2023. Rheolir a chynhelir yr adeiladau hyn yn ofalus i'w cadw at y dyfodol. Rheolir pob gwaith trwy Gyfundrefn Hawlebau'r Eglwys, sy'n sicrhau y rhoddir ystyriaeth ddigonol i bob gwaith cynnal a chadw ac atgyweirio. Mae llawer o'r asedau hyn yn agored i'r cyhoedd hefyd ar adegau pan na chynhelir gwasanaethau o addoliad. Ni farchnetir asedau o'r fath, ond fe'u gwerthir weithiau.

Prisiwyd y dosbarthiadau hyn o asedau gan Savills (UK) Limited. Gwnaed y prisiadau fel ar 31 Rhagfyr 2022 a nodir sail y prisiad isod:

Prisiwyd **Persondai, Tai Esgobion ac Eiddo Taleithiol Amrywiol** gan brisiad pen desg o sampl cynrychioliadol o 19% o'r eiddo hyn ac mae'r canlyniadau wedi'u hallosod i adlewyrchu cyfanswm gwerth y portffolio. Mae nifer o adeiladau a lleiniau Eiddo Amrywiol nad ydynt yn hawdd i'w prisio. Mae gwerth yr asedau hyn wedi cynyddu 2.3% sef y cynnydd cyfartalog o'r sampl cynrychioliadol o Persondai sy'n eiddo i Gorff y Cynrychiolwyr.

Mae **Neuaddau Eglwys** yn cael eu prisio yn ôl gwerth pen desg sampl cynrychioliadol o 19% o'r eiddo hyn gyda'r canlyniadau wedi'u hallosod i adlewyrchu cyfanswm gwerth y portffolio.

Accounting Policies Continued

Mae **safle Coleg Mihangel Sant** yn cael ei brisio yn ôl gwerth y farchnad agored (defnydd cyfredol) ar sail prisiad proffesiynol.

Mae **clastiroedd** wedi'u prasio yn ôl gwerth pen desg sampl cynrychioliadol o 19% o'r portffolio gyda'r canlyniadau wedi'u hallosod i adlewyrchu cyfanswm gwerth y portffolio. Cynhaliwyd y prisiadau gan Cooke & Arkwright Limited a Jones Peckover Limited

Dibrisiant Asedau Diriaethol Eraill

Mae asedau neu grwpiau o asedau cysylltiedig yn cael eu hysgrifennu fel sero ym mlwyddyn eu prynu. Mae gwelliannau i lesdaliadau yn cael eu dibrisio dros oes y brydles. Dangosir eiddo buddsoddi ac eiddo nad yw er buddsoddiad yn ôl gwerth y farchnad heb ei ddibrisio. Ym marn Corff y Cynrychiolwyr, golyga gweddill cyfnod defnyddioldeb economaidd yr eiddo hwn, a'r gwerth sy'n weddill iddo, fod unrhyw ddibrisiant yn amherthnasol.

f. Asedau Treftadaeth

Perchnogir nifer o gyn-safleoedd eglwysi ac adfeilion. Nid ydynt yn asedau gwerthadwy ac fe'u delir ar y telerau hynny. Ni roddwyd unrhyw werth arnynt yn y cyfrifon.

g. Newid Arian Tramor

Newidir arian tramor i bunnoedd sterling yn ôl y raddfa gyfnewid ar ddyddiad y fantolen, ac eithrio yn achos gwarantau a brynwyd ac a werthwyd a thaliadau a wnaed yn ystod y cyfnod: newidiwyd y rheini yn ôl y raddfa gyfnewid ar y pryd.

h. Cronfeydd Dynodedig a Gwaddol

Cronfeydd Dynodedig yw'r cronfeydd a ddynodwyd gan Gorff y Cynrychiolwyr allan o'r Cronfeydd Cyffredinol at yr amcan arbennig a bennwyd pan sefydlwyd hwy. Cronfeydd Gwaddol yw'r cronfeydd hynny a gaiff eu dal at amcanion penodol.

i. Pensiynau Clerigion a Gweddwon a phartneriaid sifil clerigion

Mae Corff y Cynrychiolwyr yn gweithredu cynllun pensiwn sy'n darparu buddion wedi'u diffinio yn seiliedig ar flynyddoedd gwasanaeth. Cyfrifir sail y dyraniad i'r Ddarpariaeth Pensiwn Clerigion bob tair blynedd gan actiwarïad cymwys, a dangosir hynny fel taliad yn y Datganiad o Weithgareddau Ariannol. Golyga hyn fod cost y pensiwn yn cael ei hestyn dros gyfnod gwasanaeth tebygol arferol clerigion fel bod y taliad yn ganran sylweddol gyson o'r gyflogres bensiynadwy debygol yn awr ac yn y dyfodol.

Rhoddir cyfrif o'r cynllun o dan FRS 102 a cheir prisiad actiwarïad blynyddol. Trosglwyddir unrhyw arian dros ben neu ddiffyg rhwng yr atebolrwydd actiwarïad a'r Ddarpariaeth Pensiwn Clerigion i'r Gronfa Cyfartalu Pensiwn, Cronfa Ddynodedig, fel bod y balans yn y Ddarpariaeth Pensiwn Clerigion ar ddyddiad y fantolen wedi ei seilio ar y wybodaeth actiwarïad ddiweddaraf.

j. Cynllun Buddion Ymddeol Staff

Gweithredir cynllun pensiwn penodol ar wahân ar gyfer staff Corff y Cynrychiolwyr. Rhoddir y cyfraniadau at y cynllun ar gyfrif y Datganiad o Weithgareddau Ariannol sy'n golygu bod y costau'n cael eu hestyn dros gyfnod gwasanaeth y gweithwyr.

Rhoddir cyfrif o'r cynllun o dan FRS 102, ac yn y cyfrifon fe ddangosir yr amcangyfrif tybiedig o'r gweddill neu'r diffyg blynyddol yng nghyllid y Cynllun fel cronfa ar wahân o dan y pennawd 'Cronfa Pensiwn Wrth Gefn', a dynnir allan o'r Cronfeydd Cyffredinol yn y Fantolen.

Rhoddir manylion am y Cynllun Buddion Ymddeol Staff yn nodyn 11 y datganiadau ariannol.

k. Statws Treth

Mae Corff y Cynrychiolwyr yn elwa ar eithrio cyrff elusennol rhag talu treth gorfforaethol. Ar y sail bod ei holl weithgareddau'n rhai elusengar ac na ddefnyddir ei gronfeydd ond at amcanion elusengar, ni wneir unrhyw ddarpariaeth ar gyfer talu treth gorfforaethol.

l. Offerynnau Ariannol

Mae holl asedau ariannol ac ymrwymadau ariannol yr elusen o'r math sy'n cyfrif fel offerynnau ariannol sylfaenol.

Mae offerynnau ariannol sylfaenol, yn cynnwys dyledwyr a chredydwyr, yn cael eu cydnabod i gychwyn yn ôl gwerth y trafodiad ac yna'n cael eu mesur yn ôl eu gwerth setliad. Dyma'r meini prawf cydnabod ar gyfer pob categori o offerynnau ariannol:

Offeryn ariannol**Meini prawf mesur (cychwynnol a dilynol)**

Arian parod:

Arian parod a ddelir, yna yn ôl y gost wedi'i hamorteiddio

Dyledwyr a benthyciadau:

Swm y setliad neu swm y benthyciad yna yn ôl y gost wedi'i hamorteiddio

Credydwyr:

Swm y setliad ar ôl disgowntiau masnach yna yn ôl y gost wedi'i hamorteiddio

Adneuon banc:

Swm arian parod yr adnau ac yna yn ôl y gost wedi'i hamorteiddio

Buddsoddiadau:

Cost y trafodiad ac yna yn ôl gwerth teg (gwerth buddsoddiadau a ddyfynnir ar y farchnad)

m. Dyfarniadau Cyfrifyddu Hollbwysig a Ffynonellau Allweddol o Ansicrwydd Amcangyfrif

Wrth gymhwyso polisiâu cyfrifyddu'r elusen, a ddisgrifir yn y nodyn hwn, rhaid i Ymddiriedolwyr wneud dyfarniadau, amcangyfrifon, tybiaethau am werthoedd gwreiddiol asedau ac ymrwymadau nad ydynt yn amlwg o ffynonellau eraill. Mae'r amcangyfrifon a'r tybiaethau gwaelodol yn seiliedig ar brofiad hanesyddol a ffactorau eraill sy'n cael eu hystyried yn berthnasol. Gallai'r canlyniadau gwirioneddol fod yn wahanol i'r amcangyfrifon hyn. Caiff yr amcangyfrifon a'r tybiaethau gwaelodol eu hadolygu'n barhaus. Caiff newidiadau i amcangyfrifon cyfrifyddu eu cydnabod yn y cyfnod y caiff yr amcangyfrif ei ddiwygio os yw'r diwygiad yn effeithio ar y cyfnod hwnnw'n unig, neu yng nghyfnod y diwygiadau a chyfnodau yn y dyfodol os yw'r diwygiad yn effeithio ar y cyfnod presennol a chyfnodau'r dyfodol.

Mae'r meysydd dyfarnu mwyaf arwyddocaol yn ymwneud â phrisio eiddo. Mae'r polisiâu a fabwysiadwyd mewn perthynas â phrisio eiddo i'w gweld yn nodyn 1(e).

2 Incwm Buddsoddiadau

	Cyffredinol	Dynodedig	Gwaddol	Cyfanswm	Cyffredinol	Dynodedig	Gwaddol	Cyfanswm
	Cronfeydd 2023 £000				Cronfeydd 2022 £000			
Incwm gros o eiddo	4,018	-	-	4,018	3,714	-	-	3,714
Incwm o warantau'r gyfnewidfa stoc	17,545	391	-	17,936	16,851	289	-	17,140
Llog ar adneuron a benthyciadau'r farchnad arian	608	-	-	608	107	-	-	107
	22,171	391	-	22,562	20,672	289	-	20,961

3 Codi Arian

	Cyffredinol	Dynodedig	Gwaddol	Cyfanswm	Cyffredinol	Dynodedig	Gwaddol	Cyfanswm
	Cronfeydd 2023 £000				Cronfeydd 2022 £000			
Cynghorwyr y Gyfnewidfa Stoc	2,266	-	-	2,266	2,288	-	-	2,288
Cynghorwyr Buddsoddi mewn Eiddo	621	-	-	621	436	-	-	436
Eiddo Amrywiol	171	-	-	171	253	-	-	253
Costau Cynnal	339	-	-	339	304	-	-	304
	3,397	-	-	3,397	3,281	-	-	3,281

Cyfrifir costau cynghorwyr y Gyfnewid Stoc fel canran o werth marchnad sylfaenol y buddsoddiadau.

4 Cynnal y Weinidogaeth

	Cyffredinol	Dynodedig	Gwaddol	Cyfanswm	Cyffredinol	Dynodedig	Gwaddol	Cyfanswm
	Cronfeydd 2023 £000				Cronfeydd 2022 £000			
Darpariaeth Pensiwn Clerigion	3,783	-	-	3,783	4,905	-	-	4,905
Cyfraniadau Pensiwn Clerigion - Cyfredol	2,815	-	-	2,815	3,603	-	-	3,603
Hyfforddiant y Weinidogaeth - Athrofa Padarn Sant	2,495	-	-	2,495	2,441	-	-	2,441
Esgobion	1,120	-	-	1,120	1,281	-	-	1,281
Eiddo Clerigion								
Costau'r Arolygwyr Esgobaethol	469	-	-	469	491	-	-	491
Preswylfeydd Esgobol	105	-	-	105	144	-	-	144
Costau Eiddo Amrywiol	53	-	-	53	67	-	-	67
Diogelu	379	-	-	379	358	-	-	358
Cenhadaeth a'r Weinidogaeth	316	-	-	316	176	-	-	176
Buddion Clerigion Amrywiol	3	5	-	8	115	37	-	152
Costau Cynnal	703	-	-	703	616	-	-	616
	12,241	5	-	12,246	14,197	37	-	14,234

5 Cynnal Esgobaethau a Phlwyfi

	Cyffredinol	Dynodedig	Gwaddol	Cyfanswm	Cyffredinol	Dynodedig	Gwaddol	Cyfanswm
	Cronfeydd 2023 £000				Cronfeydd 2022 £000			
Cyllid partneriaeth	2,673	-	-	2,673	2,567	-	-	2,567
Y Gronfa Cydnerthed Strwythurol	3,594	101	-	3,695	1,584	79	-	1,663
Cronfa Twf yr Eglwys	-	1,165	-	1,165	-	-	-	-
Atgyweirio ac Ehangu Eglwysi	-	185	-	185	-	304	-	304
Cymorth Argyfwng	-	332	-	332	-	240	-	240
Y Gronfa Efengylu	-	1,542	-	1,542	-	1,107	-	1,107
Costau Cynnal	1,478	-	-	1,478	2,091	-	-	2,091
	7,745	3,325	-	11,070	6,242	1,730	-	7,972

6 Eiddo Eglwysig Arall

	Cyffredinol	Dynodedig	Gwaddol	Cyfanswm	Cyffredinol	Dynodedig	Gwaddol	Cyfanswm
	Cronfeydd 2023 £000				Cronfeydd 2022 £000			
Eglwysy segur	-	71	-	71	-	162	-	162
Rheoliadau Gwerthu Eglwysi	-	118	-	118	-	396	-	396
Cronfa Newid Hinsawdd	-	26	-	26	-	48	-	48
Costau Eiddo Arall	47	-	-	47	2	-	-	2
Costau Cynnal	958	-	-	958	583	-	-	583
	1,005	215	-	1,220	585	606	-	1,191

7 Cymorth Ariannol Arall

	Cyffredinol	Dynodedig	Gwaddol	Cyfanswm	Cyffredinol	Dynodedig	Gwaddol	Cyfanswm
	Cronfeydd 2023 £000				Cronfeydd 2022 £000			
Comisiwn Eglwysi a Chadeirlannau a Phwyllgorau Ymgynghorol yr Esgobaethau	-	-	-	-	51	-	-	51
Cyllid Cadeirlannau	321	84	-	405	318	21	-	339
Grantiau i Gyrrff Anglicanaidd ac Eciwmenaidd	173	-	-	173	156	-	-	156
Llys y Dalaith a Thriwlynlysoedd	4	-	-	4	10	-	-	10
Cymorth Arall	75	68	-	143	87	-	-	87
Costau Cynnal	155	-	-	155	133	-	-	133
	728	152	-	880	755	21	-	776

8 Cyfathrebu

	Cyffredinol	Dynodedig	Gwaddol	Cyfanswm	Cyffredinol	Dynodedig	Gwaddol	Cyfanswm
	Cronfeydd 2023 £000				Cronfeydd 2022 £000			
Cyfathrebiadau	155	-	-	155	175	-	-	175
Costau Cynnal	97	-	-	97	110	-	-	110
	252	-	-	252	285	-	-	285

9 Costau Cynnal

	Codi Arian	Cynnal y Weinidogaeth	Cynnal Esgobaethau a Phlwyfi	Eiddo Eglwysig arall	Cymorth Ariannol arall	Cyfathrebu	Cyfanswm 2023
Cronfeydd 2023 £000							
Swyddfa'r Prif Weithredwr	-	59	84	18	18	47	226
Llywodraethiant	-	-	162	42	70	-	274
Adnoddau Dynol	-	-	96	-	-	-	96
Gwasanaethau Swyddfa	75	141	258	197	19	20	710
Cyllid	247	175	222	78	39	-	761
Eiddo	-	81	167	473	-	-	721
Cyfreithiol	-	72	111	52	5	11	251
Technoleg Gwybodaeth	17	175	378	98	4	19	691
	339	703	1,478	958	155	97	3,730
	Codi Arian	Cynnal y Weinidogaeth	Cynnal Esgobaethau a Phlwyfi	Eiddo Eglwysig arall	Cymorth Ariannol arall	Cyfathrebu	Cyfanswm 2022
Cronfeydd 2022 £000							
Swyddfa'r Prif Weithredwr	-	61	88	19	19	50	237
Adnoddau Dynol	-	5	742	-	4	-	751
Gwasanaethau Swyddfa	43	78	273	80	19	13	506
Cyllid	247	178	198	77	39	-	739
Eiddo	-	82	175	249	-	-	506
Cyfreithiol	-	45	189	89	46	11	380
Technoleg Gwybodaeth	14	167	426	69	6	36	718
	304	616	2,091	583	133	110	3,837

Mae'r ffigurau uchod yn cynnwys ffioedd archwilio o £39,600 (2022: £36,545).

Mae cyfanswm y gwariant o £196,000 ar Adnoddau Dynol yn cynnwys addasiad cyfrifyddu o dan FRS 102, adran 28, ar gyfer y Cynllun Buddion Ymddeol Staff sef -£764,000 (2022: -£164,000).

Sail y Dyranriad

Dyrannwyd y costau cynnal ar sail amcangyfrif canrannol o amser y staff a dreulir ar bob gweithgaredd elusennol.

10 Nifer y Staff a Chyflogau

	Cyfanswm 2023 £000	Cyfanswm 2022 £000
Costau Staff		
Cyflogau	4,221	3,757
Cyfraniadau Yswiriant Gwladol	467	418
	4,688	4,175
Costau Pensiwn Gwasanaeth Cyfredol (Cynllun Buddion wedi'u Diffinio)	1,119	1,097
Addasiad Cynllun Pensiwn FRS 102	(764)	(264)
Costau Pensiwn Cyfraniadau wedi'u Diffinio	192	150
Costau Pensiwn nas Cyllidwyd	43	23
	5,278	5,181

Nifer y staff yr oedd eu buddion gweithwyr* yn perthyn i'r bandiau canlynol:

	Cyfanswm 2023 Nifer	Cyfanswm 2022 Nifer
£60,001 i £70,000	3	1
£70,001 i £80,000	1	4
£80,001 i £90,000	4	2
£120,001 i £130,000	1	1

*Mae buddion gweithwyr yn cynnwys cyflogau gros a lwfansau ond nid yn cynnwys costau pensiwn cyflogwyr.

Roedd y staff rheoli allweddol yn cynnwys pum aelod o staff, fel y nodir ar dudalen 40 yr adroddiad hwn. Cyfanswm eu buddion cyflogaion oedd £467,826 (2022: 7 aelod, £691,625).

Ymddiriedolwyr

Ni chafodd unrhyw Ymddiriedolwr dâl am y gwasanaethau a ddarparodd fel Ymddiriedolwr.

Cafodd tri (2022: wyth) o Ymddiriedolwyr eu treuliau wedi'u talu neu eu had-dalu yn ystod y flwyddyn. Roedd hyn yn cwmpasu eu treuliau wrth gyflawni eu dyletswyddau fel Ymddiriedolwyr. Roedd y taliadau ar gyfer costau teithio, cynhaliaeth a llety yn gyfanswm o £1,944 (2022: £863).

Derbyniodd un Ymddiriedolwr dâl gan Gorff y Cynrychiolwyr mewn cysylltiad â'i swydd, sef y Parchedicaaf A T G John sy'n Aelod Ex Officio o Gorff y Cynrychiolwyr. Cyfanswm ei dâl oedd £54,328 (2022: £51,740) a chyfraniadau pensiwn o £14,560 (2022: £18,885). Darparwyd car iddo i gyflawni ei ddyletswyddau, a oedd yn golygu budd arian parod o £780 (2022: £687).

11 Cynllun Pensiwn Buddion wedi'u Diffinio Staff

Mae Corff y Cynrychiolwyr yr Eglwys yng Nghymru yn gweithredu trefniant cynllun pensiwn buddion wedi'u diffinio o'r enw 'Cynllun Buddion Ymdeol Staff Corff y Cynrychiolwyr yr Eglwys yng Nghymru' (y Cynllun). Mae'r Cynllun yn darparu buddion seiliedig ar gyflog terfynol a hyd gwasanaeth pan fo aelod o staff yn ymddeol, yn gadael y gwasanaeth neu'n marw. Caeodd y Cynllun i aelodau newydd ar 31 Mawrth 2017.

Mae'r Cynllun yn amodol ar yr Amcan Ariannu Statudol o dan Ddeddf Pensiynau 2004. Mae'r Cynllun yn cael ei brisio bob tair blynedd i bennu a yw'r Amcan Ariannu Statudol yn cael ei gyflawni. Fel rhan o'r broses, rhaid i'r Cyflogwr gytuno gydag ymddiriedolwyr y Cynllun y cyfraniadau i'w talu i fynd i'r afael ag unrhyw ddiffyg yn erbyn yr Amcan Ariannu Statudol a chyfraniadau i'w talu ar gyfer unrhyw groniat o fuddion yn y dyfodol.

Cynhaliwyd prisiad actiwaraid llawn o'r Cynllun ar 31 Mawrth 2021 a bydd y prisiad nesaf yn cael ei gynnal ar 31 Mawrth 2024. Cafodd canlyniadau 2021 eu diweddarau gan actiwari cymwys annibynnol tan 31 Rhagfyr 2023 gan ystyried llifau arian i mewn ac allan o'r Cynllun a newidiadau i'r rhagdybiaethau dros y cyfnod.

	2023 £000	2022 £000
Symiau a gydnabyddir yn y Fantolen		
Gwerth teg asedau	19,796	17,351
Gwerth presennol rhwymedigaethau a ariennir	(18,769)	(17,478)
Diffyg yn y Cynllun	1,027	(127)
Gwarged / (diffyg) buddion net wedi'u diffinio	1,027	(127)
Symiau a gydnabyddir yn y Datganiad o Weithgareddau Ariannol		
Cost gyfredol y gwasanaeth	323	721
Cost gweinyddu	50	48
Cost llog net	(12)	172
Costau Gwasanaeth Blaenorol	-	-
Cyfanswm	361	941
Ailfesuriadau dros y flwyddyn		
(Enillion) / Colledion ar asedau'r Cynllun ar ben llog	(856)	2,889
Colledion / (enillion) yn sgil newidiadau i ragdybiaethau	203	(11,730)
Colledion profiad ar rwymedigaethau	173	703
Colledion / (enillion) o newidiadau i dybiaethau demograffig	90	(357)
Cyfanswm ailfesuriadau	(390)	(8,495)
Cysoni'r asedau a'r Ymrwymiad Buddion wedi'u Diffinio:		
Y newid yn yr asedau dros y flwyddyn oedd:		
Gwerth teg yr asedau ar ddechrau'r flwyddyn	17,351	19,132
Llog ar asedau	816	390
Cyfraniadau'r cyflogwr	1,125	1,105
Cyfraniadau cyfranwyr i'r Cynllun	132	131
Buddion a dalwyd	(434)	(470)
Costau gweinyddu	(50)	(48)
Adenillion ar asedau'r cynllun llai llog	856	(2,889)
Gwerth teg asedau ar ddiwedd y flwyddyn	19,796	17,351

11 Cynllun Buddion wedi'u Diffinio Staff *parhad*

	2023 £000	2022 £000
Y newid yn yr ymrwymiad buddion wedi'u diffinio dros y flwyddyn oedd:		
Ymrwymiad buddion wedi'u diffinio ar ddechrau'r flwyddyn	17,478	27,918
Cost gyfredol y gwasanaeth	323	721
Cyfraniadau cyfranwyr i'r Cynllun	132	131
Costau gwasanaeth blaenorol	-	-
Cost llog	804	562
Buddion a dalwyd	(434)	(470)
Colled profiad ar rwymedigaethau	173	703
Newidiadau i dybiaethau demograffig	90	(357)
Newidiadau i dybiaethau ariannol	203	(11,730)
Rhwymedigaeth buddion wedi'u diffinio ar ddiwedd y flwyddyn	18,769	17,478

Asedau

Mae mwyafrif yr asedau wedi'u buddsoddi gydag EdenTree Investment Management, gyda'r gweddill yn cynnwys rhai contractau AVC bach wedi'u buddsoddi gydag OneFamily ac arian parod yn y banc. Roedd yr elw gwirioneddol ar asedau'r Cynllun (ar ôl tynnu treuliau) dros y flwyddyn hyd y dyddiad yr adolygiad yn gollod o £2,499,000. Nid yw'r asedau'n cynnwys unrhyw fuddsoddiad yn y Cyflogwr.

Rhagdybiaethau Actiwaraid

Mae'r prif ragdybiaethau a ddefnyddir i gyfrifo rhwymedigaethau'r Cynllun yn cynnwys:

	2023	2022
Cyfradd Disgownt	4.65%	4.60%
Rhagdybiaeth chwyddiant (RPI)	3.10%	3.35%
Cynnydd mewn cyflog	2.75%	2.65%
Ailbriso buddion gohiriedig cyn ymddeol:		
GMP	Sefydlog	Sefydlog
Dim yn GMP	3.20%	3.25%
Cynyddiadau pensiwn ar ôl ymddeol:		
RPI isafswm 0% uchafswm 5%	3.00%	3.20%
RPI isafswm 5% uchafswm 10%	5.10%	5.15%
Y gyfran sy'n briod adeg ymddeol neu farwolaeth gynharach	80.0%	80.0%
Rhagdybiaeth marwolaeth ar ôl ymddeol:	95% o dablau S3PA, CMI 2022 gyda thuedd tymor hir 1.25% y flwyddyn	95% o dablau S3PA, model CMI 2021 sy'n caniatáu ar gyfer 25% o'r data o 2020 a 2021 gyda thuedd tymor hir 1.25% y flwyddyn.

12 Eiddo nad yw er buddsoddi

	2023 £000	2022 £000
Ar 1 Ionawr	237,603	305,743
Ychwanegiadau	7,929	2,560
Gwarediadau	(245)	(2,545)
Cynnydd / (gostyngiad) net ar ailbriso	1,244	(68,155)
Ar 31 Rhagfyr	246,531	237,603
Yn cynnwys:		
Persondai, tai esgobion ac amrywiol eiddo taleithiol	207,549	197,259
Neuaddau Eglwys	13,852	15,013
Clastiroedd	20,060	20,491
Eiddo gweithredol	5,070	4,840
	246,531	237,603

13 Asedau Diriaethol**Offer Swyddfa
£000****Cost**

Ar 1 Ionawr	172
Ychwanegiadau	-
Gwarediadau	-
Ar 31 Rhagfyr	172

Dibrisiant cronnus

Ar 1 Ionawr	60
Tâl am y flwyddyn	12
Ar 31 Rhagfyr	72

Gwerth Net ar y Llyfrau

31 Rhagfyr 2023	100
31 Rhagfyr 2022	112

14 Buddsoddiadau mewn Eiddo**2023
£000****2022
£000**

Ar 1 Ionawr	52,885	63,825
Ychwanegiadau	-	3
Gwarediadau	(4,741)	-
Gostyngiad net ar ailbriso	(294)	(10,943)
Ar 31 Rhagfyr	47,850	52,885

Ar 31 Rhagfyr 2023 prisiwyd y buddsoddiadau mewn eiddo gan Cushman & Wakefield yn £47,850,000 (2022: £52,885,000) yn unol â phrasiad RICS – Safonau Proffesiynol 2014 a FRS 102.

15 Ymddiriedolaethau Unedol Eiddo**2023
£000****2022
£000**

Ar 1 Ionawr	9,925	9,823
Gwarediadau	(23)	-
Cynnydd net ar ailbriso	160	102
Ar 31 Rhagfyr	10,062	9,925

16 Gwarantau'r Gyfnewidfa Stoc**2023
£000****2022
£000**

Ar 1 Ionawr	623,123	708,272
Ychwanegiadau	201,711	275,543
Gwarediadau	(177,977)	(249,505)
Cynnydd / (gostyngiad) net ar ailbriso	26,872	(111,187)
Ar 31 Rhagfyr	673,729	623,123
Cost hanesyddol ar 31 Rhagfyr	554,114	530,381
Enillion heb eu gwireddu ar fuddsoddiadau ar 31 Rhagfyr	119,614	92,742
Enillon ar fuddsoddiadau a gyfrifwyd ar sail hanesyddol	21,318	33,692
Rhestrwyd yn y DU	229,086	227,470
Rhestrwyd dramor	444,643	395,653
	673,729	623,123

17 Adneuron a Benthyciadau ar y Farchnad Arian	2023 £000	2022 £000
Ar 1 Ionawr	14,091	22,667
Benthyciadau	14,749	6,221
Ad-daliadau	(4,583)	(14,797)
Ar 31 Rhagfyr	24,257	14,091
Yn cynnwys:		
Adneuron ar y Farchnad Arian	16,303	6,103
Benthyciadau Tai Clerigion	7,778	7,808
Benthyciadau Esgobaethol	89	91
Benthyciadau i Guradiaid at Brynu Tŷ	62	64
Undeb Credyd Cydfuddiannol yr Eglwysi	25	25
	24,257	14,091
O'r balansau benthyciadau a nodir uchod mae'r canlynol yn ddyledus mewn mwy na blwyddyn:		
Benthyciadau Tai Clerigion	7,778	7,808
Benthyciadau Esgobaethol	82	84
Benthyciadau i Guradiaid at Brynu Tŷ	62	64
	7,922	7,956

18 Dyledwyr	2023 £000	2022 £000
Cyn-daliadau	1,067	201
Dyledwyr eraill	5,219	5,544
Incwm a gronnwyd	2,158	1,739
	8,444	7,484

19 Credydwr: symiau i'w talu o fewn blwyddyn	2023 £000	2022 £000
Trethi a Chyfraniadau Yswiriant Gwladol	506	447
Rhenti a dderbyniwyd ymlaen llaw	342	285
Symiau sy'n ddyledus i ymddiriedolaethau arbennig	1,445	1,425
Credydwyr eraill	981	1,163
Croniadau	1,840	1,651
	5,114	4,971

20 Darpariaeth Pensiwn Clerigion	31 Rhagfyr 2023		31 Rhagfyr 2022	
	£000	£000	£000	£000
Balans ar 1 Ionawr		140,400		218,000
Cyfraniadau gwasanaeth cyfredol	2,922		3,762	
Dyraniadau cost gwasanaeth blaenorol i gynnal lefel ariannu y prisiad tair blynedd diwethaf	12,515		(15,513)	
Symudiad actiwaraid	(125)		(57,575)	
		15,312		(69,326)
Llai:				
Taliadau pensiwn i glerigion wedi ymddeol	(5,181)		(4,974)	
Taliadau pensiwn i weddwon a phartneriaid sifil clerigion	(1,519)		(1,477)	
Taliadau tysteb i glerigion wedi ymddeol	(1,383)		(1,291)	
Taliadau a Drosglwyddwyd	(3)		(454)	
Treuliau gweinyddol	(126)		(78)	
		(8,212)		(8,274)
Balans ar 31 Rhagfyr		147,500		140,400

Sefydlwyd y Ddarpariaeth Pensiwn i Glerigion yn unol â chyngor ein hactiwaraid i fodloni'r rhwymedigaethau pensiynau a thaliadau tysteb i glerigion a gweddwon a phartneriaid sifil clerigion. Adolygir y prisiad actiwaraid ar sail y ddarpariaeth flynyddol bob tair blynedd.

Ar ddyddiad y prisiad actiwaraid llawn tair blynedd diwethaf a gynhaliodd Quantum Advisory ar 31 Rhagfyr 2022, aseswyd bod atebolrwydd Corff y Cynrychiolwyr am wasanaeth yn y gorffennol, ar sail y cyllido cyfredol gan ddefnyddio cyfradd ddisgownt o 4.8%, yn £140.4 miliwn, a oedd yn cynrychioli 19.2% (27.3% yn flaenorol) o gyfanswm yr incwm ar y dyddiad hwnnw. Yn seiliedig ar y prisiad hwn, bydd y trosglwyddiad blynyddol o'r Cronfeydd Cyffredinol o 1 Ionawr 2023 yn cynnwys 19.2% o gyfanswm yr incwm ac enillion a cholledion buddsoddiad net (yn adlewyrchu'r incwm ar atebolrwydd am wasanaeth yn y gorffennol) a 26.8% (36.5% yn flaenorol) o gyfanswm y cyflogau am wasanaeth cyfredol. Addaswyd y ddarpariaeth i gyfateb i'r atebolrwydd a throsglwyddwyd y gweddill i'r Gronfa Cyfartalu Pensiwn.

Nodir isod y rhagdybiaethau ariannol allweddol a ddefnyddiwyd ar gyfer y prisiad actiwaraid llawn ar 31 Rhagfyr 2023 a'r prisiad interim ar gyfer 2022. Cynhelir y prisiad actiwaraid llawn nesaf o'r Cynllun ar 31 Rhagfyr 2025.

	31 Rhagfyr	
	2023	2022
Rhagdybiaethau ariannol (% y flwyddyn mewn enw)		
Cyfradd ddisgownt	4.5%	4.8%
Chwyddiant - RPI	3.3%	3.4%
Chwyddiant - CPI	2.6%	2.7%
Cynnydd mewn cyflogau	3.1%	3.2%
Cynnydd mewn pensiynau - cysylltiedig â chyflog	3.1%	3.2%
Cynnydd mewn pensiynau - RPI hyd at 5% y flwyddyn	3.2%	3.3%
Ailbrisiad wedi'i ohirio	3.2%	3.3%
Marwoldeb wedi ymddeol (disgwyliad oes, mewn blynyddoedd)		
Pensiynwyr 65 oed ar hyn o bryd - gwryw	21.4	21.2
Pensiynwyr 65 oed ar hyn o bryd - benyw	23.8	23.6
Pensiynwyr 65 oed yn y dyfodol (45 oed ar hyn o bryd) – gwryw	22.4	22.1
Pensiynwyr 65 oed yn y dyfodol (45 oed ar hyn o bryd) – benyw	25.0	24.7

21 Cronfeydd Dynodedig	Balans 1 Ionawr 2023 £000	Incwm £000	Gwariant £000	Tros-glwyddiadau Mewn/(Allan) £000	Enillion £000	Balans 31 Rhagfyr 2023 £000
Cronfa Ailbrisió	161,024	-	-	-	1,953	162,977
Cronfa Eiddo wrth Gefn	37,182	-	-	-	6,724	43,906
Cronfa Gyfalaf wrth Gefn ar gyfer Atgyweirio Eglwysi	14,598	16	-	-	813	15,427
Rheoliadau Gwerthu Eglwysi	2,905	621	118	-	-	3,408
Cronfa Cyfartalu Pensiwn	115,081	125	5	-	-	115,201
Y Gronfa Efengylu	12,755	-	1,542	(3,000)	-	8,213
Cronfa Twf yr Eglwys	-	-	1,165	13,100	-	11,935
Cronfa Newid Hinsawdd	550	-	26	-	-	524
Cronfa Gwella Persondai Esgobaethau	3,733	3,970	8,114	-	-	(411)
Y Gronfa Drawsnewid	24	-	-	(24)	-	-
Atgyweirio ac Ehangu Eglwysi	467	374	185	-	-	656
Eglwysi Segur	(130)	144	71	-	-	(57)
Cymorth Argyfwng	401	52	332	250	-	371
Cyllid Cadeirlannau Arolygiadau Pum Mlynedd	17	-	4	-	-	13
Cyllid Cadeirlannau Gwaith Atgyweirio Adeiladu Allweddol	1,500	-	17	-	-	1,483
Cyllid Cadeirlannau Datblygu Prosiectau	221	-	63	-	-	158
Y Gronfa Cyfathrebu Newyddion Da	-	-	-	100	-	100
Y Gronfa Blaenoriaethau Taleithiol	-	-	-	327	-	327
Y Gronfa Cyd-nerthedd Strwythurol	185	-	101	-	-	84
Y Gronfa Dramor	69	18	68	-	-	19
Myfyrwyr o Dramor	1	-	-	-	-	1
	350,583	5,320	11,811	10,753	9,490	364,335

Cronfeydd Dynodedig (Blwyddyn Flaenorol)	Balans 1 Ionawr 2022 £000	Incwm £000	Gwariant £000	Tros- glwyddiadau Mewn £000	Enillion / (Colledion) £000	Balans 31 Rhagfyr 2022 £000
Cronfa Ailbrisio	243,743	-	-	-	(82,719)	161,024
Cronfa Eiddo wrth Gefn	34,636	-	-	-	2,546	37,182
Cronfa Gyfalaf wrth Gefn ar gyfer Atgyweirio Eglwysi	16,110	29	-	-	(1,541)	14,598
Rheoliadau Gwerthu Eglwysi	2,881	420	396	-	-	2,905
Cronfa Cyfartalu Pensiwn	57,344	57,774	37	-	-	115,081
Y Gronfa Efengylu	7,862	-	1,107	6,000	-	12,755
Cronfa Newid Hinsawdd	598	-	48	-	-	550
Cronfa Gwella Person- dai Esgobaethau	5,161	2,333	3,761	-	-	3,733
Y Gronfa Drawsnewid	24	-	-	-	-	24
Atgyweirio ac Ehangu Eglwysi	495	276	304	-	-	467
Eglwysi Segur	(44)	76	162	-	-	(130)
Cymorth Argyfwng	340	101	240	200	-	401
Cyllid Cadeirlannau Arolygiadau Pum Mlynedd	25	-	8	-	-	17
Cyllid Cadeirlannau Gwaith Atgyweirio Adeiladu Allweddol	-	-	-	1,500	-	1,500
Cyllid Cadeirlannau Datblygu Prosiectau	-	-	13	234	-	221
Y Gronfa Cydnerthedd Strwythurol	-	-	79	264	-	185
Y Gronfa Dramor	56	13	-	-	-	69
Myfyrwyr o Dramor	1	-	-	-	-	1
	369,232	61,022	6,155	8,198	(81,714)	350,583

Cronfa Ailbrisio (enillion nas gwiredwyd ar bersondai, neuaddau eglwys ac eiddo amrywiol)

Cronfa Eiddo wrth Gefn (Gwella eiddo a chaffaeliadau)

Cronfa Gyfalaf wrth Gefn ar gyfer Atgyweirio Eglwysi (Cronfa gyfalaf ar gyfer atgyweirio eglwysi)

Rheoliadau Gwerthu Eglwysi (Arian o elw gwerthiant eglwysi)

Cronfa Cyfartalu Pensiwn (Arian sydd ar gael i dalu ymrwymadau pensiwn clerigion yn y dyfodol)

Y Gronfa Efengylu (Arian ar gael i esgobaethau weithredu eu strategaethau ar efengylu a thwf yr eglwys)

Cronfa Twf yr Eglwys (Cronfeydd ar gael ar gyfer mentrau twf eglwysig)

Cronfa Newid Hinsawdd (Arian ar gael i gefnogi gwaith newid hinsawdd yr Eglwys yng Nghymru)

Cronfa Gwella Persondai Esgobaethau (Arian ar gael ar gyfer gwella persondai a chaffael persondai newydd)

Y Gronfa Drawsnewid (Arian ar gyfer prosiectau esgobaethol a chenedlaethol - sydd bellach ar gau)

Atgyweirio ac Ehangu Eglwysi (Arian ar gael i blwyfi)

Eglwysi Segur (Arian i gyfrannu at gostau cynnal a diogelu eglwysi segur)

Cymorth Argyfwng (Arian at gostau yn sgil argyfyngau)

Cyllid Cadeirlannau (Arian ar gyfer Arolygiadau Pum Mlynedd)

Cyllid Cadeirlannau (Arian ar gyfer Gwaith Atgyweirio Adeiladu Allweddol)

Cyllid Cadeirlannau (Arian ar gyfer Datblygu Prosiectau)

Y Gronfa Cyfathrebu Newyddion Da (Arian i gefnogi gweithgareddau cyfathrebu'r Archesgob)

Y Gronfa Blaenoriaethau Taleithiol (Arian ar gyfer prosiectau i gefnogi datganiad blaenoriaethau'r Eglwys yng Nghymru)

Y Gronfa Cydnerthedd Strwythurol (Arian ar gyfer Prosiectau'r Dalaith)

Y Gronfa Dramor (Arian i helpu cymorth tramor fel y gwêl yr Esgobion yn dda)

Myfyrwyr o Dramor (Arian sydd ar gael i ddarparu cymorth ariannol i fyfyrwyr o dramor)

22 Cronfa Waddol

	Balans 1 Ionawr 2023 £000	Enillion £000	Balans 31 Rhagfyr 2023 £000
Coleg Mihangel Sant	4,840	230	5,070

(Cronfa a ddelir ar gyfer gweithredu sefydliad addysgol)

Cronfa Waddol (Blwyddyn Flaenorol)

	Balans 1 Ionawr 2022 £000	Enillion £000	Balans 31 Rhagfyr 2022 £000
Coleg Mihangel Sant	4,550	290	4,840

23 Cronfeydd a gaiff eu dal ar ran eraill**Ymddiriedolaethau Arbennig**

Corff y Cynrychiolwyr yw Ymddiriedolwr Cronfa Buddsoddiadau Cyffredin yr Eglwys yng Nghymru. Mae'r dalwyr unedau yn y Gronfa Buddsoddiadau Cyffredin yn gronfeydd unigol a gaiff eu dal ar ran buddiolwyr, a Chorff y Cynrychiolwyr yr Eglwys yng Nghymru yw'r ymddiriedolwr sy'n rheoli neu'n gwarchod y cronfeydd. Cyfanswm gwerth yr ymddiriedolaethau arbennig hyn ar 31 Rhagfyr 2023 oedd £63,444,000 (2022: £60,078,000) ac fe'i buddsoddiwyd yng ngwarantau'r gyfnewidfa stoc ac yng Nghronfa Buddsoddiadau Cyffredin yr Eglwys yng Nghymru. Yr oedd yr incwm ar y cronfeydd hyn yn £2,203,000 (2022: £1,701,000), ac fe'i dosbarthwyd yn gyfan gwbl i'r buddiolwyr.

Ymddiriedolwr Gwarchodol

Corff y Cynrychiolwyr yr Eglwys yng Nghymru yw ymddiriedolwr gwarchodol 9 persondy.

24 Trafodion Busnes â Mudiad Perthynol

Oherwydd natur gweithgareddau Corff y Cynrychiolwyr, a bod ei aelodau'n cynnwys ystod eang o glerigion a lleygion, mae'n anochel y bydd trafodion busnes yn digwydd gyda sefydliadau y gall fod gan aelod o Gorff y Cynrychiolwyr fudd ynddynt.

Y trafodion busnes mwyaf arwyddocaol yw'r canlynol:

- Mae'r Archesgob a rhai clerigion cyflogedig yn aelodau o Gorff y Cynrychiolwyr ac yn derbyn taliad ganddo. Seilir taliadau i esgobion a chlerigion cyflogedig ar gyflogau clerigion a nodir yn y Cyfansoddiad.
- Derbyniodd y chwe Bwrdd Cyllid Esgobaethol Gyllid Partneriaeth gwerth cyfanswm o £2,673,523 (2022: £2,566,876). Darparwyd cymorth ychwanegol i'r esgobaethau yn 2023 hefyd o'r Gronfa Cydnerthedd Strwythurol, cyfanswm o £3,593,557 (2022: £1,584,000). Ar 31 Rhagfyr 2022, roedd gan yr esgobaethau fenthyciadau heb eu talu hefyd, sef cyfanswm o £1,658,000 (2022: £1,801,000) sydd wedi'u dwyn ymlaen o dan y Cynllun Benthyciad Tai Ymdddeol Clerigion.

25 Ymrwymadau Elusennol a Chyfalaf

Ar 31 Rhagfyr 2023, mae Corff y Cynrychiolwyr wedi cyllidebu i dalu £2.5 miliwn i'r esgobaethau mewn perthynas â'r Cyllid Partneriaeth yn 2024. Yn ogystal, bydd yr esgobaethau'n derbyn cyllid o'r Gronfa Cydnerthedd Strwythurol yn 2024, hyd at £3.7 miliwn i gyd.

Ar y dyddiad gorffen adrodd, roedd gan yr elusen ymrwymadau pellach ar gyfer isafswm taliadau prydles yn y dyfodol o dan byrdlesi gweithredu na ellir eu canslo, sy'n ddyledus fel a ganlyn:

	2023 £000	2022 £000
O fewn blwyddyn	362	362
Rhwng dwy a phum mlynedd	1,237	1,599
Cyfanswm	1,599	1,961

26 Gwarantau'r Gyfnewidfa Stoc**31 Rhagfyr 2023
Gwerth y Farchnad****£000****%****Llog Sefydlog**

Bondiau Llywodraeth Prydain	38,605	5.7
Bondiau'r DU	43,510	6.5
Bondiau tramor	15,121	2.2

Cyfanswm Llog Sefydlog**97,236** 14.4**Ecwiti**

Gwasanaethau Cyfathrebu	23,675	3.5
Nwyddau a Gwasanaethau Traul	87,308	13.0
Ynni (Adnewyddadwy)	21,023	3.1
Ariannol	106,106	15.7
Gofal Iechyd	85,376	12.7
Diwydiannol	80,069	11.9
Deunyddiau	24,626	3.7
Eiddo ac Ymddiriedolaethau Buddsoddi Eiddo Tiriog	17,455	2.6
Technoleg	103,073	15.3
Cyfleustodau	14,149	2.1

Cyfanswm Ecwiti**562,860** 83.6

Asedau Amgen

13,633 2.0**673,729** 100.0**Yr Ugain Prif Ddaliad ar 31 Rhagfyr 2023****£000****£000**

Microsoft Corp	23,141	Otis Worldwide Corp	8,351
Alphabet Inc	22,903	Merck & Co. Inc	8,138
Relx Plc	15,692	Colgate - Palmolive Co	7,967
Accenture Plc	12,513	American Tower Corp	7,587
Mastercard Inc	12,422	Linde Plc	7,195
Medtronic Plc	12,402	Amgen Inc	6,931
AIA Group Ltd	12,338	Eli Lilly & Co	6,879
Apple Inc NPV	12,106	Informa Plc	6,780
CME Group Inc	11,959	Universal Music Group NV	6,723
Amazon.Com Inc	9,865	2.75% Stoc y Trysorlys 2024	6,472

Adolygiad Deng Mlynedd – Cronfeydd Cyffredinol

	2023	2022	2021	2020	2019	2018	2017	2016	2015	2014
	£000	£000	£000	£000	£000	£000	£000	£000	£000	£000
Incwm										
Buddsoddiadau'r Gyfnwida Stoc	17,545	16,851	15,287	14,054	17,008	15,750	15,795	14,385	13,983	13,281
Incwm Eiddo	4,018	3,714	3,460	3,202	3,670	3,560	3,565	3,480	3,408	3,513
Incwm Arall	1,197	380	784	493	433	357	327	308	323	293
Cyfanswm Incwm Gros	22,760	20,945	19,531	17,749	21,111	19,667	19,687	18,173	17,714	17,087
Costau Rheolwyr Buddsoddi	(3,058)	(2,977)	(2,771)	(2,537)	(2,732)	(2,365)	(2,349)	(2,177)	(1,896)	(2,019)
Cyfanswm Incwm Net	19,702	17,968	16,760	15,212	18,379	17,302	17,338	15,996	15,818	15,068
Llai: Dyraniant i Ddarpariaeth Pensiwn Clerigion	(3,783)	(4,905)	(4,575)	(4,153)	(5,679)	(5,346)	(5,357)	(4,975)	(4,919)	(4,686)
Incwm Net ar ôl ei ddrynnu i Ddarpariaeth Pensiwn Clerigion	15,919	13,063	12,185	11,059	12,700	11,956	11,981	11,021	10,899	10,382
Gwariant										
Hyfforddiant y Weinidogaeth										
Esgobion	2,495	2,441	1,988	1,989	2,217	1,975	710	620	709	612
Cyfraniadau Pensiwn Clerigion - cyffredol	1,120	1,281	942	918	990	939	967	926	873	839
Eiddo Clerigion	2,815	3,603	1,792	-	-	-	-	-	-	-
Cenhadaeth a Gweinidogaeth	522	559	454	451	520	543	564	511	511	496
Diogelu	316	176	207	199	245	180	189	256	320	341
Buddion Clerigion Amrywiol	379	358	292	153	182	169	197	209	185	132
Cyllid i Esgobaethau	3	115	3	18	4	4	5	4	6	5
Eiddo Eglwysig Arall a Chymorth Ariannol	6,267	4,151	10,725	12,403	6,158	6,158	6,293	6,293	6,293	6,793
Cyfaithrebu	1,378	2,965	1,298	709	599	484	481	488	423	375
Gwasanaethau'r Dalaith	155	175	192	188	201	189	86	47	46	40
Y Gronfa Efyngylu / Y Gronfa Drawsnewid	4,494	4,001	3,459	3,746	3,654	3,365	3,107	2,645	2,441	2,324
Cyfanswm Gwariant	10,100	6,000	-	-	-	10,000	1,000	1,000	1,000	500
Diffyg	30,044	25,825	21,352	20,774	14,770	24,006	13,599	12,999	12,807	12,457
Cysoni â'r Datganiad o Weithgareddau Ariannol:	(14,125)	(12,762)	(9,167)	(9,715)	(2,070)	(12,050)	(1,618)	(1,978)	(1,908)	(2,075)
Gwariant net cyn enillion / (colledion) buddsoddi	(2,608)	(4,400)	(8,532)	(9,415)	(1,683)	(2,576)	(1,978)	(2,026)	(2,115)	(1,419)
Trosglwyddiadau rhwng Cronfeydd										
Addasiad Cynllun Pensiwn FRS 102	(10,753)	(8,198)	(753)	(310)	(200)	(10,100)	(100)	(100)	(100)	(600)
Rhoddion Cyfalaf a Chymynroddion	(764)	(164)	118	10	(187)	626	461	137	342	(55)
Diffyg fel y dangosir uchod	-	-	-	-	-	-	(1)	11	(35)	(1)
Deficit as shown above	(14,125)	(12,762)	(9,167)	(9,715)	(2,070)	(12,050)	(1,618)	(1,978)	(1,908)	(2,075)

GWYBODAETH GYFEIRIO A GWEINYDDOL

Aelodaeth Corff y Cynrychiolwyr

Cadeirydd a Dirprwy Gadeirydd

Yr Athro M Hughes
Cadeirydd

Y Tra Pharchedig N H Williams (*o 21 Mawrth 2024*)
Dirprwy Gadeirydd

Mrs H M Wiseman (*hyd at 31 Rhagfyr 2023*)
Dirprwy Gadeirydd

Aelodaeth Ex Officio

Y Parchedigaf A T G John
Archesgob Cymru

Mr T Llewelyn
Cadeirydd y Pwyllgor Sefydlog

Mrs S Allin
Cadeirydd, Bwrdd Cyllid Esgobaeth Llanelwy

Yr Hybarch J C Harvey
Cadeirydd, Bwrdd Cyllid Esgobaeth Bangor

Mrs H Evans
Cadeirydd, Bwrdd Cyllid Esgobaeth Tyddewi

Mr M A Lawley
Cadeirydd, Bwrdd Cyllid Esgobaeth Llandaf

Mr P E Lea
Cadeirydd, Bwrdd Cyllid Esgobaeth Mynwy

Mr J Brown
Cadeirydd, Bwrdd Cyllid Esgobaeth Abertawe ac
Aberhonddu (*o 15 Tachwedd 2023*)

Aelodaeth Etholedig

Llanelwy

Y Tra Pharchedig N H Williams,
Deon Llanelwy

Mrs H M Wiseman (*hyd at 31 Rhagfyr 2023*)

Mr P R Williams (*o 1 Ionawr 2024*)

Bangor

Y Parchedig M J Beecroft

Dr H J Parry-Smith

Tyddewi

Yr Hybarch P Mackness,
Archddiacon Tyddewi

Mrs J A P Hayward

Llandaf

Yr Hybarch R E A Green,
Archddiacon Llandaf (*o 1 Ionawr 2024*)

Yr Hybarch M Komor,
Archddiacon Margam (*hyd at 31 Rhagfyr 2023*)

Mr G I Moses (*hyd at 31 Rhagfyr 2023*)

Dr H Payne (*o 1 Ionawr 2024*)

Mynwy

Yr Hybarch I K Rees,
Archddiacon Mynwy (*o 1 Ionawr 2024*)

Miss P R Brown (*hyd at 31 Rhagfyr 2023*)

Miss N C Gibbons (*o 1 Ionawr 2024*)

Abertawe ac Aberhonddu

Yr Hybarch A N Jevons,
Archddiacon Aberhonddu (*hyd at 31 Rhagfyr 2023*)

Y Parchedig Ddr A Morgan (*o 1 Ionawr 2024*)

Mr J M Watson (*hyd at 23 Mawrth 2023*)

Aelodau Enwebedig

Yr Athro M Hughes
Mr C Clarke (*o 12 Mai 2023*)
Mr R Davies (*hyd at 26 Mehefin 2023*)
Mr P D Kennedy
Mr T O S Lloyd OBE, DL, FSA

Aelodau Cyfetholedig

Mrs J Heard
Mr R Anning (*o 21 Mawrth 2024*)

Aelodau Pwyllgorau

(*heb fod yn aelod o Gorff y Cynrychiolwyr)

Y Pwyllgor Buddsoddi

Mr G I Moses (*Cadeirydd*) (*hyd at 31 Rhagfyr 2023*)

Mr R Anning (*Cadeirydd*) (*o 21 Mawrth 2024*)

Mr G Davies*

Mr J G Davies*

Yr Athro M Hughes

Mr J Fox*

Mr J Minett*

Mr D G Myrddin-Evans*

Yr Hybarch I K Rees

Y Pwyllgor Archwilio a Risg

Mrs J Heard (*Cadeirydd*)

Y Tra Pharchedig N H Williams (*hyd at 21 Mawrth 2024*)

Mr V Jones*

Mr T Llewelyn (*o 21 Mawrth 2024*)

Mrs R Nelson*

Mr D Richards*

Syr P Silk*

Y Pwyllgor Cyllid

Mrs H M Wiseman (*Cadeirydd*)

(*hyd at 31 Rhagfyr 2023*)

Y Tra Pharchedig N H Williams (*Cadeirydd*)

o 21 Mawrth 2024)

Y Parchedigaf A T G John

Yr Hybarch P R Mackness

Mrs H Evans (*o 21 Mawrth 2024*)

Yr Athro M Hughes

Mr M A Lawley

Dr H Payne (*o 21 Mawrth 2024*)

Property Committee

Mr R Davies (*Cadeirydd*) (*hyd at 26 Mehefin 2023*)

Mr C Clarke (*Cadeirydd*) (*o 26 Mehefin 2023*)

Yr Hybarch R E A Green (*o 21 Mawrth 2024*)

Yr Hybarch A N Jevons (*hyd at 31 Rhagfyr 2023*)

Yr Hybarch M Komor (*hyd at 31 Rhagfyr 2023*)

Yr Hybarch P R Mackness

Yr Hybarch I K Rees (*o 21 Mawrth 2024*)

Yr Hybarch N H Williams

Y Parchedig M J Beecroft

Y Parchedig Ddr A Morgan (*o 21 Mawrth 2024*)

Ms M Gerrard*

Mr J E Jones* (*hyd at 31 Rhagfyr 2023*)

Mr D Penwarden* (*o 21 Mawrth 2024*)

Mr D A Williams* (*hyd at 31 Rhagfyr 2023*)

Y Pwyllgor Adnoddau Dynol

Mr P D Kennedy (*Cadeirydd*)

Y Gwir Barchedig G K Cameron*

Yr Hybarch R H E Davies*

Y Parchedig Ganon J W Davies*

Mrs H Evans

Mrs J A P Hayward (*o 26 Mehefin 2023*)

Mr J M Watson (*hyd at 23 Mawrth 2023*)

Mrs H M Wiseman (*hyd at 31 Rhagfyr 2023*)

Cathedrals and Churches Commission

Mr T O S Lloyd OBE, DL, FSA (*Cadeirydd*)

Y Gwir Barchedig J W Evans*

Mr J Orbach*

Mr R J Silvester*

Mr P Welford*

Swyddi Rheoli Allweddol

Prif Weithredwr

Prif Swyddog Gweithredu

Cwnsler Cyffredinol a Phennaeth Gwasanaethau Cyfreithiol

Cyfarwyddwr Cenhadaeth a Strategaeth

Pennaeth Athrofa Padarn Sant

Cynghorwyr

Archwilwyr Annibynnol:

Haysmacintyre LLP
10 Queen Street Place
Llundain
EC4R 1AG

Bancwyr:

Lloyds Bank Plc
4^{yd} Llawr, Tŷ Sant William
Teras Tresillian
Caerdydd
CF10 5BH

Cynghorwyr Buddsoddi Eiddo:

Cluttons LLP
Portman House
2 Portman Street
Llundain
W1H 6DU

Cynghorwyr Buddsoddi:

Newton Investment Management
BNY Mellon Financial Centre
160 Queen Victoria Street
Llundain
EC4V 4LA

Sarasin & Partners LLP
Juxon House
100 St Paul's Churchyard
Llundain
EC4M 8BU

Actiwariaid

Quantum Advisory
Cypress House
Pascal Close
Llaneirwg
Caerdydd
CF3 0LW

Atkin & Co.
Nelson House
Central Boulevard
Blythe Valley Park
Solihull
B90 8BG