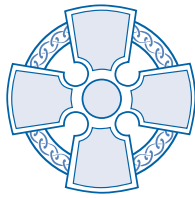


YR EGLWYS  
YNG NGHYMRU



THE CHURCH  
IN WALES

CORFF CYNRYCHIOLWYR YR EGLWYS YNG NGHYMRU

Adroddiad Blynyddol a Chyfrifon

2021



# CYNNWYS

Cyflwyniad y Cadeirydd .....	01
Amcanion a Gweithgareddau .....	02
Cyflawniad a Pherfformiad .....	03
Cynllun Pensiwn Clerigion .....	05
Adolygiad Ariannol .....	06
Cynlluniau ar gyfer y dyfodol .....	11
Llywodraethiant a Rheolaeth .....	13
Y Strwythur Taleithiol .....	15
Datganiad o Gyfrifoldebau'r Ymddiriedolwyr .....	16
Adroddiad Archwilwyr Annibynnol .....	17
Datganiad o Weithgareddau Ariannol .....	20
Mantolen .....	21
Datganiad Llif Arian Parod .....	22
Nodiadau'r cyfrifon .....	23
Adolygiad Deng Mlynedd – Cronfeydd Cyffredinol .....	37
Gwybodaeth Gyfeiriol a Gweinyddol .....	38

## Gellir lawrlwytho rhagor o gopiau o'r adroddiad hwn o wefan yr Eglwys yng Nghymru:

[https://www.churchinwales.org.uk/cy/publications/administration-and-business/Annual\\_Report\\_Accounts/](https://www.churchinwales.org.uk/cy/publications/administration-and-business/Annual_Report_Accounts/)

Corff Cynrychiolwyr yr Eglwys yng Nghymru, 2 Sgwâr Callaghan, Caerdydd. CF10 5BT

Ffôn: 029 2034 8200

E-bost: [finance@churchinwales.org.uk](mailto:finance@churchinwales.org.uk)

Gwefan: [www.churchinwales.org.uk](http://www.churchinwales.org.uk)

Rhif Cofrestru Elusen 1142813

## Lluniau'r clawr blaen:

*chwith uchaf:* Esgob Bangor, Andrew John, yn cael ethol fel 14eg Archesgob Cymru.

*chwith gwaelod:* Archddiacon Wreccsam, John Lomas, yn cael ei gyhoeddi yn 10fed Esgob Abertawe ac Aberhonddu.

*canol uchaf:* Pererindod Esgobaeth o Aberhonddu i Landdew (Medi 2021).

*canol gwaelod:* Ei Uchelder Brenhinol y Tywysog Siarl yn ymweld ag Eglwys Gadeiriol Tyddewi ar gyfer gwasanaeth canmlwyddiant yr Eglwys yng Nghymru (Gorffennaf 2021).

*dde uchaf:* Lanswyd rhan Cymru o daith gyfnewid cyfiawnder yr hinsawdd 1,000 milltir o hyd i uwchgynhadledd COP26 yn Glasgow gyda brechwast gweddi yn Eglwys Sant Thomas, Abertawe.

*dde canol:* Y Parchedig Jonathan Parker gydag aelodau o gangen Castellnewydd Emlyn o'r Lleng Brydeinig Frenhinol mewn dathliad o ganmlwyddiant y Lleng (Gorffennaf 2021).

*dde gwaelod:* Cymerodd disgyblion o Ysgol Gynradd yr Eglwys yng Nghymru Dewi Sant, Pentwyn, ran mewn prosiect a ddatblygodd eu dealltwriaeth am pam mae pobl yn chwilio am noddfa a sut y gallwn ni eu helpu. Ehangodd y plant eu dysgu ymhellach yn ystod Wythnos Ffoaduriaid gyda thema ysgol gyfan o "We Cannot Walk Alone" (Mehefin 2021).

Argraffwyd ar bapur wedi'i ailgylchu 100%

## CYFLWYNIAD Y CADEIRYDD



Rwy'n falch iawn o ysgrifennu fy nghyflwyniad cyntaf i adroddiad blynyddol Corff y Cynrychiolwyr yn dilyn fy ethol yn Gadeirydd newydd ym mis Tachwedd 2021. Rwy'n gwir werthfawrogi'r cyfle i ymgysylltu â'm cydymddiriedolwyr a staff

Corff y Cynrychiolwyr ac yn edrych ymlaen at fod yn rhan o'r cynlluniau pellgyrhaeddol sy'n cael eu datblygu i hyrwyddo cenhadaeth a gweinidogaeth yr Eglwys yng Nghymru. Mae Corff y Cynrychiolwyr wedi'i wasanaethu'n dda gan fy rhagflaenydd yn y Gadair, James Turner, ac rwy'n ddiolchgar iawn am ei ddiwydrwydd, ei stiwardiaeth fedrus a'i synnwyr ariannol da. Gwasanaethodd James yr Eglwys yng Nghymru yn anrhydeddus iawn, ac rwy'n dymuno ymddeoliad hapus iawn iddo.

Parhaodd effeithiau pandemig COVID-19 yn 2021 ac mae llawer o ansicrwydd o hyd. Yn ystod hanner cyntaf y flwyddyn darparodd Corff y Cynrychiolwyr £4.4 miliwn ychwanegol o gymorth ariannol i esgobaethau i'w helpu drwy'r pandemig. Nid oes amheuaeth y bydd y pandemig yn taflu cysgod maith ac wrth i ni ddod allan ohono, mae Corff y Cynrychiolwyr yn awyddus i sicrhau bod ei ddull o reoli buddsoddiad a gwariant yn cael ei gyflunio i ddiwallu anghenion yr Eglwys yn y ffordd orau yn ein cyfnod ni, cyfnod sydd wedi newid yn anochel dros y ddwy flynedd ddiwethaf. Adferiad o bandemig COVID-19 sydd wedi bod ar feddyliau pawb dros y misoedd diwethaf.

Yn y ddwy flynedd yn arwain at fy mhenodiad gwnaed llawer o waith adeiladol gan Gorff y Cynrychiolwyr, y Pwyllgor Sefydlog a Mainc yr Esgobion yn cyfarfod ar y cyd. Mae'r gwaith hwn wedi ffurfio asgwrn cefn cynllun strategol ar gyfer yr Eglwys yng Nghymru am y deng mlynedd nesaf sy'n cael ei arwain gan ein Harchesgob newydd. Fel rhan o hyn, mae Corff y Cynrychiolwyr wedi mabwysiadu cyfres o egwyddorion y bydd yn eu defnyddio i arwain ei ddull o ymdrin â gwariant a chreu cyllidebau, sy'n ceisio canolbwyntio cynlluniau gwariant ar ysgogi twf a sicrhau bod y sefydliad mor effeithiol â phosibl.

Mae Corff y Cynrychiolwyr yn awyddus iawn i ddarparu cymorth ariannol a fydd yn helpu ein hesgobaethau a chymunedau ein heglwysi i ffynnu

a bod yn effro i genhadaeth a chyhoeddi'r Efengyl yn ein hoes. Bydd cael strategaeth a nodau taleithiol y gellir cyfeirio adnoddau ariannol atynt yn gymorth mawr ac yn galluogi Corff y Cynrychiolwyr i ddarparu'r adnoddau hyn fel bo angen. Mae angen i ni fanteisio ar y cyfle hwn i greu naratif newydd lle mae cryfderau cyfunol yr esgobaethau a Chorff y Cynrychiolwyr yn dod at ei gilydd i ffurfio clymblaid gref a fydd yn canolbwyntio ar wella a chryfhau'r Eglwys yng Nghymru. Yr unig ffordd o gyflawni hyn yw cydnabod bod yr holl rannau annibynnol yn gyfartal a'n bod ni'n gwerthfawrogi'r cyfeiriad strategol clir a roddir gan ein hesgobaethau i hyrwyddo cenhadaeth a thystiolaethu Cristnogol.

Thema waith arwyddocaol arall drwy gydol 2021 yw'r camau gweithredu sydd angen i ni eu cymryd fel Eglwys yn dilyn penderfyniad y Corff Llywodraethol yn Ebrill 2021 i ddatgan argyfwng hinsawdd ac ymrwymo'r Eglwys yng Nghymru i fod yn sero net o ran ein hól-troed carbon erbyn 2030. Mae Corff y Cynrychiolwyr wedi penodi aelod penodol o staff y dalaith, ein Hyrwyddwr Newid Hinsawdd, i weithio'n benodol ar baratoi'r ffordd i gyflawni'r targed uchelgeisiol hwn ac mae llawer o waith cadarnhaol wedi'i wneud. Mae Corff y Cynrychiolwyr wedi ariannu'r gwaith o baratoi fframwaith ar gyfer gweithredu ac wedi mabwysiadu Polisi Newid Hinsawdd a Sero Net a fydd yn llywio ei benderfyniadau a'i weithgareddau – ac, mewn rhai meysydd, ei wariant – i helpu'r Eglwys yng Nghymru i gyflawni ei tharged. Bydd Corff y Cynrychiolwyr yn darparu hyfforddiant perthnasol i grwpiau allweddol amrywiol o bobl o amgylch y dalaith yn ystod 2022.

Wrth i mi ddechrau fy amser fel Cadeirydd Corff y Cynrychiolwyr, rwyf am ddarparu neges glir am fuddsoddiad. Mae'n rhaid i Gorff y Cynrychiolwyr fuddsoddi ym mhresennol a dyfodol yr Eglwys yng Nghymru a bod yn barod i wneud hynny fel y gall ein holl esgobion, clerigion a lleygwyr ffynnu a bod y bobl mae Duw yn ein galw mor daer i fod.

**Yr Athro Medwin Hughes**  
**Cadeirydd Corff y Cynrychiolwyr**

## AMCANION A GWEITHGAREDDAU

### Datganiad Budd Cyhoeddus

Wrth gynllunio ei weithgareddau ar gyfer y flwyddyn, mae Corff y Cynrychiolwyr wedi ystyried canllawiau'r Comisiwn Elusennau ar fudd cyhoeddus a'u canllawiau penodol ar elusennau ar gyfer hyrwyddo crefydd. Mae Corff y Cynrychiolwyr yn darparu cymorth ariannol sylweddol ar gyfer gweithgareddau'r Eglwys yng Nghymru sy'n bresennol ym mhob cymuned ledled Cymru. O'r herwydd, mae asedau Corff y Cynrychiolwyr (sy'n cynnwys y rhan fwyaf o adeiladau eglwysig a neuaddau eglwysig) ar gael i'r gymuned gyfan. Dyma rai enghreifftiau – addoli rheolaidd, priodasau, angladdau, bedyddiadau, gofal bugeiliol ac allestyn gartref a thramor.

### Amcanion Allweddol

Amcanion allweddol Corff y Cynrychiolwyr yw:

- Rheoli ei fuddsoddiadau er mwyn:
  - bodloni atebolrwydd gwasanaeth blaenorol y Cynllun Pensiwn Clerigion;
  - darparu'r lefel gynaliadwy uchaf o gymorth ar gyfer gwaith esgobion, esgobaethau, plwyfi a chadeirlannau.
- Rheoli'r eiddo eglwysig a seciwlar a freiniwyd ynddo at ddefnydd a dibenion yr Eglwys yng Nghymru.
- Cefnogi Mainc yr Esgobion i oruchwylio Athrofa Padarn Sant drwy gyflogi ei staff a darparu adnoddau ariannol.
- Cyflogi staff arbenigol i gynghori'r Esgobion mewn cysylltiad â'u portffolios gweithgarwch priodol.
- Darparu gwasanaeth gweinyddol effeithlon a phroffesiynol ar draws ystod eang o swyddogaethau gan gynnwys:
  - talu clerigion a phensiynwyr sy'n gwasanaethu;
  - rheoli ymddiriedolaethau a chronfeydd eraill a ddelir yn daleithiol;
  - trefnu cyfarfodydd taleithiol Corff y Cynrychiolwyr, y Corff Llywodraethol, Mainc yr Esgobion a'u pwyllgorau;
  - darparu canllawiau i'r Eglwys ehangach ar amrywiaeth o faterion gan gynnwys diogelu, TGCh, rheoli eiddo ac adnoddau dynol;
  - cynnal cronfeydd data a gwybodaeth reoli.

### Amcanion Parhaus

- Cynnal Cymorth Esgobaethol – Cynnal cymorth ariannol i esgobaethau drwy'r Grant Bloc a darpariaethau eraill.
- Sefydlogrwydd Ariannol – Sicrhau sefydlogrwydd ariannol o ran y clerigion a chynlluniau pensiwn staff.
- Perfformiad y Gronfa – Gwneud elw ar fuddsoddiadau sy'n rhagori ar feincnodau y cytunwyd arnynt.
- Diogelu – Parhau i gryfhau gallu'r Eglwys i ddiogelu wrth i ni geisio bod yn Eglwys Ddiogel.

### Amcanion Ychwanegol ar gyfer 2021

- Ystyried goblygiadau cyllido'r Adolygiad o Gadeirlannau.
- Ystyried goblygiadau cyllido ac ystyriaethau cyfreithiol yr Adolygiad o Gyflogau Clerigion.
- Cychwyn cynllun prosiect i ddigido casgliad Corff y Cynrychiolwyr o gofnodion papur.
- Ystyried darparu cymorth ariannol pellach i esgobaethau i liniaru effeithiau pandemig COVID-19.
- Adolygu'r dyraniad asedau o fewn Polisi Buddsoddi Corff y Cynrychiolwyr.
- Cynnal ymgyrch recriwtio i benodi Cadeirydd newydd ar gyfer Corff y Cynrychiolwyr.

### Amcanion Ychwanegol ar gyfer 2022

- Gweithio gyda Mainc yr Esgobion a'r Pwyllgor Sefydlog i gytuno ar gynllun deng mlynedd i'r Eglwys yng Nghymru sy'n egluro ei phwrpas, ei gwerthoedd, ei huchelgais a'i nodau.
- Llunio cynllun cyllido deng mlynedd i sicrhau bod strategaeth ariannol ac adnoddau Corff y Cynrychiolwyr yn cael eu cyfeirio i gefnogi nodau'r Eglwys yng Nghymru.
- Gweithredu system gyflogres a rheoli AD newydd.
- Gweithredu'r argymhellion o adroddiad Ymchwiliad ac Adolygiad Mynwy sydd wedi'u dyrannu i Gorff y Cynrychiolwyr a'i bwyllgorau ar gyfer gweithredu.
- Darparu hyfforddiant a chymorth ymarferol i helpu pob rhan o'r Eglwys yng Nghymru i ymgysylltu'n effeithiol â'r Argyfwng Hinsawdd.

## CYFLAWNIAD A PHERFFORMIAD

### Darparodd Corff y Cynrychiolwyr gymorth ariannol pellach i'r esgobaethau yn hanner cyntaf 2021 wrth i'r Eglwys barhau i ddod i delerau â phandemig COVID.

#### Y Sefyllfa Ariannol Gyffredinol

Dangosir y canlyniadau ar gyfer y flwyddyn yn y Datganiad o Weithgareddau Ariannol ar dudalen 20.

Cafwyd symudiad cadarnhaol o £103 miliwn yng nghyfanswm y cronfeydd net ar gyfer 2021. Y rheswm pennaf am hyn oedd enillion buddsoddi o £84 miliwn.

Ar ôl ystyried colledion ac enillion cydnabyddedig eraill, cynyddodd cyfanswm cronfeydd ar fantolen Corff y Cynrychiolwyr ar 31 Rhagfyr 2021 o £804 miliwn i £907 miliwn. Mae rhagor o fanylion am y perfformiad buddsoddi ar dudalen 6.

#### Cronfeydd Cyffredinol

Mae dros 95% o incwm Corff y Cynrychiolwyr yn cael ei gynhyrchu drwy ei fuddsoddiadau. Yn ystod 2021, gostyngodd incwm buddsoddi Corff y Cynrychiolwyr £1.4 miliwn, ar ôl gostwng £3.5 miliwn yn 2020 o ganlyniad uniongyrchol i Covid. Cynyddodd gwariant £898,000, ar ôl cynyddu £4.4 miliwn yn 2020. Roedd hyn o ganlyniad i gyllid ychwanegol a ddarparwyd i esgobaethau yn 2021 a 2020 i gynorthwyo plwyfi yn sgil y pandemig.

Mae'r golled net ddilynol o £8.5 miliwn yn cymharu â cholledion blynyddol cyn-Covid (fel y nodwyd yn yr Adolygiad Deng Mlynedd ar dudalen 37) o tua £2 filiwn.

Fodd bynnag, er gwaethaf y flwyddyn gythryblus, parhaodd marchnadoedd stoc yn gadarn a chynhyrchodd y portffolio buddsoddi enillion net nas gwiredwyd o £82 miliwn a oedd yn gwrthbwysu'r golled incwm a gwariant ac a arweiniodd at gynnydd cyffredinol o £57 miliwn yn y Cronfeydd Cyffredinol.

#### Cyfanswm Asedau Corff y Cynrychiolwyr

Er bod y Fantolen ar dudalen 21 yn rhoi'r argraff bod Corff y Cynrychiolwyr yn elusen gyfoethog, mae'n hollbwysig bod aelodau'r eglwys yn deall natur cyfanswm cronfeydd Corff y Cynrychiolwyr.

Mae'r siart ar dudalen 4 yn egluro sut mae asedau Corff y Cynrychiolwyr wedi'u trefnu. Cyfanswm

Asedau Corff y Cynrychiolwyr 31 Rhagfyr 2021 oedd £1,134 miliwn.

Fodd bynnag, gan fod y Cynllun Pensiwn Clerigion yn gynllun nas ariennir (sy'n golygu nad yw'r asedau a neilltuir i gyfateb i rwymedigaethau'r Cynllun wedi'u gwahanu oddi wrth asedau Corff y Cynrychiolwyr) mae cyfanswm yr asedau'n cynnwys £218 miliwn a £9 miliwn sy'n cynrychioli rhwymedigaethau pensiwn y clerigion a'r staff yn y drefn honno.

Mae effaith net hyn yn golygu mai cyfanswm yr arian ac eithrio rhwymedigaethau pensiwn Corff y Cynrychiolwyr yw £907 miliwn.

Rhennir y cronfeydd hyn fel a ganlyn:

	£m
Cronfeydd Cyffredinol	533
Cronfeydd Cyfyngedig	5
Cronfeydd Dynodedig	369
<b>Cyfanswm</b>	<b>907</b>

Mae'r Cronfeydd Cyfyngedig o £4.6 miliwn yn cynrychioli gwerth hen safle Coleg Mihangel Sant, a gaiff ei dal fel cronfa waddol.

Rhoddir manylion y Cronfeydd Dynodedig, sy'n werth cyfanswm o £369 miliwn, ar dudalen 34. Fodd bynnag, mae 75% o'r cyfanswm hwn yn cynnwys cost neu brisiad y persondai, eglwysi a neuaddau eglwysig. Nid yw'r asedau hyn yn cynhyrchu incwm ac maen nhw'n adlewyrchu safleoedd gweithredol yr Eglwys. Mae'r balans sy'n weddill wedi'i glustnodi'n benodol ar gyfer costau yn y dyfodol, megis y Gronfa Efengylu, atgyweirio eglwysi a rhwymedigaethau pensiwn yn y dyfodol.

Mae hyn yn gadael y Cronfeydd Cyffredinol sy'n gyfanswm o £533 miliwn. Yr asedau hyn sydd wedi'u buddsoddi mewn gwarantau cyfnewidfa stoc ac eiddo buddsoddi ar sail cyfanswm elw i gynhyrchu'r incwm a'r enillion cyfalaf sy'n ofynnol i 'reddeg' Corff y Cynrychiolwyr. Ar hyn o bryd, mae Corff y Cynrychiolwyr yn ceisio sicrhau cyfanswm enillion o 5.5%, er efallai na fydd hyn yn gynaliadwy yn y dyfodol.

Defnyddir yr incwm a gynhyrchir gan y buddsoddiadau hyn o tua £15 miliwn y flwyddyn i ariannu'r Grant Bloc i esgobaethau, hyfforddiant clerigion trwy Athrofa Padarn Sant, yr esgobion a'r swyddfa daleithiol. Gyda lefelau gwariant cyffredol o tua £17 miliwn, mae gan

Gorff y Cynrychiolwyr ddiffyg incwm a gwariant o tua £2 filiwn y flwyddyn (ac eithrio taliadau cymorth eithriadol COVID). Fel y gwelir ar dudalen 37, mae gwariant Corff y Cynrychiolwyr wedi bod yn fwy na'i incwm ers nifer o flynyddoedd, ond mae enillion cyfalaf yn gwrthbwysu hyn. Mae'r Ymddiriedolwyr yn ymwybodol y bydd ymrwymiad i wariant strwythurol sy'n erydu sail cyfalaf Corff y Cynrychiolwyr yn gynyddol yn lleihau ei incwm a'i allu i ariannu gweinidogaeth a chenhadaeth yr Eglwys gyfan mewn blynyddoedd i ddod.

Cyfanswm Cyllid Corff y Cynrychiolwyr	£1,134 miliwn
Llai: Rhwymedigaethau Cynllun Pensiwn Clerigion a Staff	(£227 miliwn)
<b>Balans</b>	<b>£907 miliwn</b>
Llai: Cronfeydd Cyfyngedig	(£5 miliwn)
Llai: Cronfeydd Dynodedig	(£369 miliwn)
<b>Balans – yn cynrychioli Cronfeydd Cyffredinol</b>	<b>£533 miliwn</b>

Dyma'r £533 miliwn sy'n cael ei ddal fel asedau buddsoddi ac sy'n cynhyrchu'r elw (incwm a chyfalaf).

## Cynnal y Weinidogaeth

### Grantiau i'r Esgobaethau

Mae Corff y Cynrychiolwyr yn parhau i ddarparu Grant Bloc i bob esgobaeth i dalu costau megis cyflogau, pensiynau clerigion (cyfraniadau at y gwasanaeth presennol) a rhai categorïau eraill o wariant i alluogi'r esgobaethau i ddefnyddio'r arian a dderbyniant oddi wrth y dalaith yn fwy hyblyg.

Yn 2021 cyfanswm y Grant Bloc oedd £6.2 miliwn, fodd bynnag, o ganlyniad i bandemig COVID, cytunwyd i roi cymorth ariannol ychwanegol o £4.4 miliwn i'r esgobaethau, a olygai mai cyfanswm y cyllid a ddarparwyd i esgobaethau yn 2021 oedd £10.6 miliwn.

Cytunodd Ymddiriedolwyr Corff y Cynrychiolwyr y bydd y Grant Bloc yn £2.6 miliwn ar gyfer 2022. Er bod hyn yn ymddangos yn ostyngiad sylweddol, mae newid yn y dull o gyfrifo cyfraniadau gwasanaeth cyffredol i'r cynllun pensiwn clerigion yn golygu bod y ffigur hwn yn gynydd bychan.

Yn ychwanegol, mae Corff y Cynrychiolwyr yn talu treuliau'r Esgobion (yn cynnwys eu costau swyddfa) yn uniongyrchol.

Yn gyffredinol, mae Corff y Cynrychiolwyr yn talu dros 30% o holl wariant yr Eglwys.

## CYNLLUN PENSIWN CLERIGION

### Cynllun Pensiwn Clerigion

Cynllun cyflog terfynol nad oes raid cyfrannu ato yw'r Cynllun Pensiwn Clerigion ac mae o fudd sylweddol i glerigion.

Bydd periglwr sy'n ymddeol yn 2022 wedi 40 mlynedd o wasanaeth di-dor yn derbyn cyfandaliad o £38,805 a phensiwn blynyddol o £15,522. Ar farwolaeth clerig, bydd ei g/weddw neu bartner sifil cymwys yn derbyn 60% o bensiwn y clerig sef £9,313 yn 2022 am wasanaeth cyflawn.

Mae Darpariaeth Pensiwn Clerigion yn rhan o fuddsoddiadau cyffredinol Corff y Cynrychiolwyr a'r her yn yr hirdymor yw sicrhau y cedwir yr atebolwydd am bensiwn yn gyfran sefydlog o gyfanswm asedau Corff y Cynrychiolwyr.

Dangosir y Ddarpariaeth Pensiwn Clerigion yn nodyn 21 ar dudalen 33. Y prif wariant yw talu buddion pensiwn.

Dangosir aelodaeth y cynllun pensiwn clerigion a'r symudiadau yn ystod y flwyddyn isod:

Aelodaeth o'r Cynllun Pensiwn Clerigion				
	Gweithredol	Gohiriwyd	Pensiynwyr	Cyfanswm
Aelodaeth ar 1 Ionawr 2021	407	234	839	1,480
Aelodau'n dychwelyd i statws gweithredol	1	-	-	1
Newydd-ddyfodiaid	21	-	-	21
Pobl sy'n gadael gyda buddion gohiriedig	(13)	13	-	-
Trosglwyddiadau allan	-	(1)	-	(1)
Pobl sy'n gadael yn aros am benderfyniad trosglwyddo	(1)	-	-	(1)
Darpar aelodau newydd	1	-	-	1
Ymddeoliadau	(26)	(15)	54	13
Marwolaethau	(1)	(1)	(42)	(44)
Addasiadau i ffigurau agoriadol	-	(3)	1	(2)
<b>Aelodaeth ar 31 Rhagfyr 2021</b>	<b>389</b>	<b>227</b>	<b>852</b>	<b>1,468</b>

Adolygir y Cynllun Pensiwn Clerigion bob tair blynedd ac mae canlyniadau'r prisiad actiwaraid a gynhaliwyd ar 31 Rhagfyr 2019, a'r tri phrasiad blaenorol i'w gweld isod. Daeth y cyfraddau newydd i rym ar 1 Ionawr 2020. Bydd y prisiad actiwaraid nesaf yn cael ei wneud ar 31 Rhagfyr 2022.

Cyllid Cynllun Pensiwn Clerigion				
	2019	2016	2013	2010
Gwerth Marchnad Cronfeydd Cyffredinol Corff y Cynrychiolwyr	£719m	£607m	£512m	£452m
Gwerth Atebolwydd Gwasanaeth y Gorffennol	£196.2m	£187.8m	£158.9m	£141.9m
Atebolwydd fel cyfran o'r Gronfa Gyffredinol	27.3%	30.9%	31.1%	31.4%
Cyfraniadau Gwasanaeth Cyfredol y Cyflogwr	36.5%	38.8%	32.7%	27.2%

## ADOLYGIAD ARIANNOL

### Cafwyd cynnydd o 10% mewn buddsoddiadau yn ystod y flwyddyn.

#### Polisi Buddsoddi

Mae'r pŵer i fuddsoddi'r holl arian a gaiff ei ddal gan Gorff y Cynrychiolwyr mewn ymddiriedaeth ar gyfer yr Eglwys yng Nghymru i'w weld yn adran 20 o Bennod III o'r Cyfansoddiad, sy'n rhoi awdurdod eang ar gyfer buddsoddi.

#### Amcanion Buddsoddi

Dyma amcanion polisi buddsoddi Corff y Cynrychiolwyr:

- sicrhau cydbwysedd rhwng lefelau cynaliadwy o incwm a thwf cyfalaf;
- optimeiddio cyfanswm yr enillion heb risg ormodol;
- parhau i fodloni rhwymedigaethau ac ymrwymadau incwm presennol Corff y Cynrychiolwyr;
- gweithredu o fewn cyfyngiadau Datganiad Polisi Buddsoddi Moesegol yr Eglwys, fel y nodir ar dudalen 8.

Mae arallgyfeirio mewn amrywiaeth o asedau yn hanfodol i leihau risg, ac felly mae'n rhan bwysig o strategaeth fuddsoddi'r gronfa. Caiff yr asedau y buddsoddir y gronfa ynddynt eu hadolygu'n rheolaidd.

#### Rheolwyr Buddsoddi

Mae Sarasin & Partners a Newton Investment Management fel ei gilydd yn rheoli hanner cronfa fuddsoddi'r gyfnewidfa stoc, o dan fandad Global Multi-Asset.

Cluttons LLP sy'n rheoli'r eiddo buddsoddi a'r ymddiriedolaethau unedau eiddo.

#### Perfformiad Cyffredinol y Gronfa

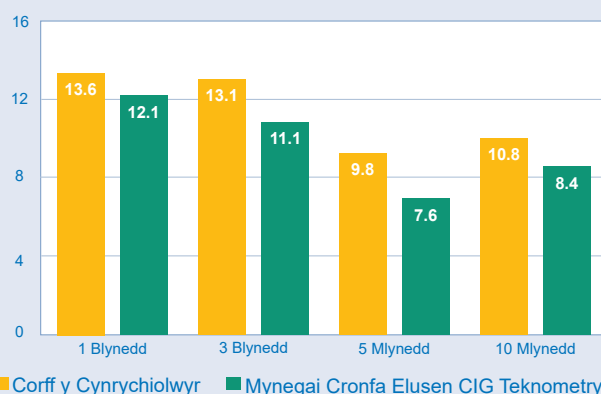
Yn ystod 2020 cynyddodd cyfanswm gwerth buddsoddiadau Corff y Cynrychiolwyr 10% i £824 miliwn fel y nodir ar y Fantolen ar dudalen 21.

Mae gwerth cyfalaf y gronfa o arwyddocâd arbennig wrth asesu cyfran yr asedau sydd eu hangen i fodloni ymrwymadau'r Cynllun Pensiwn Clerigion, a brisiwyd yn £218 miliwn ar 31 Rhagfyr 2021 (2020: £222 miliwn).

### Cyfanswm yr Enillion

Roedd cyfanswm yr enillion (twf incwm a chyfalaf) o gronfa Corff y Cynrychiolwyr yn ystod 2021 yn 13.6%, gan ragori ar berfformiad enillion y meincnod Teknometry o 12.1%. Dros dair a phum mlynedd roedd yr enillion blynyddol wedi rhagori ar y meincnod hefyd fel y nodir yn y tabl isod.

Cyfanswm Enillion v Meincnod Corff y Cynrychiolwyr



### Cymharydd

Mesurir perfformiad cronfa fuddsoddi gyfan Corff y Cynrychiolwyr, gan gynnwys buddsoddiadau'r gyfnewidfa stoc a buddsoddiadau eiddo, o'i gymharu â Meincnod Cyffredinol Cronfa Elusennau CIG Teknometry.

Caiff y portffolio eiddo ei fesur yn erbyn Mynegai misol y MSCI.

### Buddsoddiadau'r Gyfnewidfa Stocs

Cynyddodd gwerth gwarantau'r gyfnewidfa stoc dros y flwyddyn o £651 miliwn i £708 miliwn ar 31 Rhagfyr 2021, cynnydd o 8.9%.

Symudodd ecwitiâu byd-eang yn eu blaenau wrth iddynt basio blwyddyn ers pandemig Covid-19. Er bod cyfnodau clo newydd wedi'u gorfodi ar draws sawl economi fawr yn 2021, roedd cyflymu'r broses o gyflwyno rhaglenni brechu Covid-19 a'r canlyniadau addawol a welwyd yn y gwledydd a oedd bellaf ymlaen gyda'r broses hon, yn ffactorau allweddol a hybodd barodrwydd buddsoddwyr i dderbyn risg yn gynnar yn y cyfnod adolygu. Mewn cyferbyniad, cymerodd dylanwad cadw cyfraddau llog yn isel, a oedd wedi bod yn gymorth critigol heb amheuaeth i brisiau asedau ariannol, dro gwahanol wrth i fuddsoddwyr ddechrau rhagweld lleihad yn y lefelau eithriadol o ysgogiad ariannol. Cyfrannodd hyn at gynydd sylweddol yng nghynnyrch bondiau'r llywodraeth dros ddechrau 2021.

Wrth i 2021 fynd rhagddi, parhaodd y ddadl chwyddiant i fod yn fater uchel ei broffil a dadleuol, gyda chyfres o bwyntiau data uwch yn ysgogi llawer i gwestiynu'r naratif y byddai'r cam hwn yn fyrhoedlog. O ystyried y cysylltiad annatod gyda chyfeiriad y polisi ariannol, a oedd wedi bod yn gymaint o gymorth i brisiau asedau ers dechrau'r pandemig, daeth hyn yn deimlad allweddol a oedd yn gyrru ffactorau.

Roedd heriau eraill yn cynnwys amrywiolyn Delta Covid-19, yn bygwth tanseilio twf byd-eang. Llwyddodd penderfyniad llywodraeth Tsieina i lansio ymyriadau newydd ar draws sawl sector i darfu ar deimladau. Y mwyaf arwyddocaol, o ran effaith ar y farchnad, oedd y platfformau technoleg mawr. Unwaith eto, roedd yn codi cynnyrch bondiau'r llywodraeth a oedd yn ffurfio rhan fawr o'r naratif y tu ôl i werthiant ar ddiwedd Medi 2021.

Arweiniodd prisiau ynni uwch, prinder nwyddau a niferoedd cyflogau-chwyddiant at awgrym y gallai ysgogiad ariannol gael ei 'dapro' a chyfraddau chwyddiant gael eu codi. Yn y cyfamser, ar ddiwedd 2021, ysgogodd amrywiolyn Omicron newydd Covid-19 ymatebion llym ar y cychwyn gan sawl llywodraeth, a danseiliodd barodrydd i dderbyn risg yn ei dro.

Dros y cyfnod o 12 mis, arweiniodd ecwitiâu UDA y gweddill, gan ddarparu elw gwerth +28.1% mewn termau sterling. Dychwelodd ecwitiâu Ewropeaidd ac eithrio'r DU elw o +18.3% a +17.4% yn y drefn honno. Cynhyrchodd ecwitiâu Asia Pacific ac eithrio Japan elw o +8.2%, tra bod ecwitiâu Japaneaidd a marchnadoedd sy'n datblygu wedi cynhyrchu elw o +2.5% a +1.0% yn y drefn honno.

Cynhyrchodd bondiau corfforaethol elw o -3.0% mewn termau sterling. Gostyngodd giltiau hefyd, gan gynhyrchu -5.2% dros gyfnod o 12 mis, tra bod bondiau llywodraeth tramor wedi cynhyrchu -5.7%.

Gwelir ystodau dyrannu asedau a'r dyraniad ar 31 Rhagfyr 2021 isod:

Ystod Dyrannu Asedau		
Dosbarth Asedau	Ystod	Dyraniad ar 31 Rhagfyr 2021
Ecwitiâu'r DU	15-40%	23%
Ecwitiâu Tramor	20-70%	56%
Llog sefydlog	5-25%	9%
Dewisiadau amgen	0-15%	9%
Arian parod	0-25%	3%

## Eiddo a Fuddsoddir

Gostyngodd gwerth portffolio eiddo buddsoddi Corff y Cynrychiolwyr dros y flwyddyn o £73.9 miliwn i £73.6 miliwn.

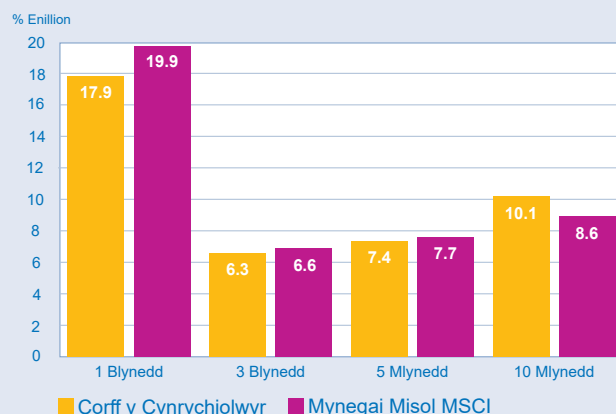
Mae gan Gorff y Cynrychiolwyr 10 eiddo buddsoddi uniongyrchol. Hefyd, mae ganddo unedau mewn 2 Ymddiriedolaeth Unedau Eiddo (PUTs).

Mae'r eiddo uniongyrchol yn cael eu priso'n annibynnol ar ddiwedd pob blwyddyn, ac ar 31 Rhagfyr 2021, rhoddwyd gwerth o £63.8 miliwn arnynt o gymharu â £57 miliwn ar ddiwedd 2020, er gwaethaf gwerthu un eiddo am £1.4 miliwn yn ystod 2021.

Cafodd y buddsoddiadau PUT eu priso ar 31 Rhagfyr 2021 gyda gwerth o £9.8 miliwn o'i gymharu â £16.8 miliwn y flwyddyn flaenorol, yn dilyn gwerthu buddsoddiad WELPUT am £7.2 miliwn yn ystod y flwyddyn.

Roedd y portffolio eiddo masnachol wedi perfformio cystal neu'n well na Mynegai Misol MSCI dros bob cyfnod fel y gwelir yn y tabl isod.

Ffurflenni Portffolio Eiddo



## Datganiad Polisi Buddsoddi Moesegol

*Mae gan yr Eglwys yng Nghymru Bolisi Buddsoddi Moesegol ers blynyddoedd lawer. Wedi'i lywio gan waith Grŵp Buddsoddi Moesegol Eglwys ac wedi'i gefnogi gan Bwyllgor Buddsoddi Corff y Cynrychiolwyr, mabwysiadwyd y datganiad polisi cyfredol gan Gorff Llywodraethol yr Eglwys yng Nghymru ym mis Ebrill 2021.*

Fel Eglwys Gristnogol, ein tasg yw cydweithredu â phresenoldeb gweithredol Duw yn y byd a chyhoeddi gwerthoedd teyrnas Dduw. Mae hyn yn golygu bod gan yr Eglwys ddiddordeb arbennig mewn hyrwyddo popeth sy'n hybu cyfiawnder a heddwch, sy'n galluogi ffyniant dynol, sy'n anrhydeddu'r creadigaeth ac sy'n adeiladu cymunedau dynol creadigol.

Mae'r Eglwys yng Nghymru yn dymuno cael polisi buddsoddi sy'n foesegol ac yn gyson â hyrwyddo ein nodau a'n hamcanion. Credwn ei bod yn gwbl briodol ac yn bosibl gweithredu polisi o'r fath ochr yn ochr â'r angen i sicrhau'r elw gorau o'n buddsoddiadau, a defnyddio ein buddsoddiadau fel modd moesegol o gyfrannu at gost gweinidogaeth a chenhadaeth yn y Dalaith.

Ein nod yw buddsoddi mewn cwmnïau llwyddiannus sydd wedi ymrwymo i ddatblygu eu busnes er budd eu cyfranddalwyr, eu cwsmeriaid, eu cymunedau lleol a'u gweithwyr drwy weithredu:

- Arferion cyflogaeth cyfrifol;
- Llywodraethu corfforaethol cydwybodol;
- Polisiâu ac arferion sy'n dangos parch priodol at yr amgylchedd ac at les y drefn a grëwyd;
- Polisiâu sy'n sensitif i hawliau dynol a lles unigolion a chymunedau y maent yn gweithredu ynddynt;
- Arferion masnachu teg.

Yn ei pholisi ar gyfer buddsoddi, bydd yr Eglwys yng Nghymru yn gwneud ei gorau glas i beidio â bod yn gysylltiedig â chwmnïau y mae eu cynnyrch neu eu polisiâu'n gwrthdaro â'r nodau hyn neu fuddsoddi mewn cwmnïau sydd:

- Yn gyfrifol am anrheithio'r amgylchedd;
- Yn gyfrifol am unrhyw beth sy'n bygwth heddwch, diogelwch a lles cymunedol;
- Yn cam-fanteisio, yn gwradwyddo, llygru neu ddiraddio dynolryw, yn enwedig pobl dlawd neu ariannol fregus;
- Yn ddifater ynghylch lles anifeiliaid.

Rydym yn cydnabod y cymhlethdodau sy'n gysylltiedig â gweithgareddau cwmnïau y gallwn fuddsoddi ynddynt, ac yn cadw'r hawl i wneud penderfyniadau buddsoddi fesul achos. Byddwn yn ymdrechu i ymgysylltu â chwmnïau sydd yn torri'r polisi hwn neu a allai wneud hynny, neu pan fo pryderon yn codi am faterion amgylcheddol, cymdeithasol a llywodraethu cyn ystyried dadfuddsoddi.

Polisi'r Eglwys yng Nghymru yw peidio â buddsoddi yn fwriadol nac yn arferol mewn unrhyw gwmni:

- sy'n cael mwy na 10% o droiant o brif ffocws ar gamblo, neu gynhyrchu neu werthu diodydd alcoholig neu gynhyrchion tybaco;
- sy'n cael mwy na 5% o droiant o bornograffi, gweithgareddau benthyca rheibus neu ledaenu arfau;
- sy'n cael mwy na 5% o droiant o echdynnu tanwydd ffosil.

Mae'r Eglwys yng Nghymru yn dymuno bod yn fuddsoddwr gwybodus a chyfrifol, ac i'r perwyl hwn fe'i cynrychiolir ar Grŵp Buddsoddwyr yr Eglwys, sy'n fodd o gael gafael ar ymchwil, gweld gwybodaeth ddibynadwy, rhannu arferion gorau gyda sefydliadau eraill sy'n aelodau, ac arfer dylanwad cyfranddalwyr cyfunol.

Mae perthynas werthfawr yn bodoli rhwng y Pwyllgor Buddsoddi a Grŵp Buddsoddi Moesegol yr Eglwys yng Nghymru y mae'r Pwyllgor yn cyfeirio achosion problematig ato, ac y mae'n derbyn adroddiad blynyddol ganddo.

## Polisi Rheoli Risg

Mae gan Gorff y Cynrychiolwyr gofrestr risg helaeth a oruchwylir gan y Pwyllgor Archwilio a Risg gydag adolygiadau rheolaidd gan uwch reolwyr ac fe'i hadolygir yn ffurfiol yn flynyddol gan Gorff y Cynrychiolwyr.

Mae cofrestr risg 2021 yn nodi'r prif risgiau y mae'r sefydliad yn agored iddynt a chwmpas risgiau o'r fath. Yna, mae'r gofrestr yn nodi'r rheolaethau a'r gweithdrefnau sydd wedi'u sefydlu i reoli a lliniaru'r risgiau hynny, ac mae pwyntiau gweithredu, strategaethau ac amserlenni diffiniedig ar gael i liniaru risg ymhellach.

Mae cofrestr risg 2021 wedi nodi'r canlynol fel y risgiau mwyaf arwyddocaol:

1. Cyfansymiau elw gwael o fuddsoddiadau Corff y Cynrychiolwyr;
2. Ansolfedd esgobaeth;
3. Dirywiad cyflym presenoldeb mewn eglwysi;
4. Atal addoli cyhoeddus oherwydd amgylchiadau nas rhagwelwyd;
5. Strwythur trefniadol yr Eglwys yng Nghymru ddim yn briodol mwyach ar gyfer anghenion y sefydliad;
6. Mynediad heb awdurdod i'r rhwydwaith;
7. Nifer cynyddol o eglwysi diangen;
8. Torri seiberddiogelwch;
9. Llai o glerigion;
10. Torri amodau GDPR;
11. Methiant gan unrhyw ran o'r Eglwys yng Nghymru i ddilyn y Polisi Diogelu;
12. Galwadau cynyddol ar y tîm staff eiddo;
13. Asedau Cynllun Pensiwn Clerigion heb eu clustnodi;
14. Rhwymedigaethau treth anhysbys yn dod i'r golwg;
15. Diffyg parhaus yn y Cynllun Buddion Ymdeol Staff;
16. Anawsterau wrth recriwtio digon o aelodau pwyllgor sydd â sgiliau a phrofiad priodol.

Mae'r Ymddiriedolwyr yn adolygu'r risgiau hyn a'r camau sy'n cael eu cymryd i'w lliniaru yn barhaus.

## Polisi Cronfeydd wrth Gefn

Ar 31 Rhagfyr 2021, cyfanswm cronfeydd Corff y Cynrychiolwyr oedd £907 miliwn (2020: £804 miliwn). Mae hyn yn cynnwys y Cronfeydd Cyfyngedig a Dynodedig gyda chyfanswm cyfunol o £374 miliwn.

Mae'r Cronfeydd Cyfyngedig sy'n gyfanswm o £4.6 miliwn yn cynrychioli Cronfa Waddol mewn perthynas â hen safle Coleg Mihangel Sant.

Cyfanswm y Cronfeydd Dynodedig yw £369.2 miliwn ac mae £278 miliwn yn ymwneud ag eiddo nad yw'n eiddo buddsoddi a ddelir gan Gorff y Cynrychiolwyr, a gynrychiolir gan 'safleoedd' eglwysig – eglwysi, neuaddau eglwys a phersondai.

Wrth bennu cronfeydd wrth gefn sydd ar gael Corff y Cynrychiolwyr, ystyrir ei bod yn ddoeth eithrio'r Cronfeydd Cyfyngedig a Dynodedig, gan nad yw'r cronfeydd hyn ar gael i'w gwario. Felly, mae Corff y Cynrychiolwyr o'r farn mai balans y Gronfa Gyffredinol o £533 miliwn (2020: £477 miliwn) yw'r cronfeydd wrth gefn sydd ar gael.

Fel y gwelir yn y Fantolen ar dudalen 21, balans Cronfa Gyffredinol Corff y Cynrychiolwyr yw £533 miliwn, sydd, fel y dangosir yn y tabl ar dudalen 4, yn cynnwys asedau buddsoddi. Yr asedau buddsoddi hynny a gaiff eu dal gan Gorff y Cynrychiolwyr sy'n cynhyrchu'r rhan helaethaf o incwm ac enillion cyfalaf y Corff.

Mae'n fuddiol i'r Eglwys gyfan felly warchod a rheoli ei hasedau buddsoddi er mwyn cynnal y lefel gyfredol o incwm ac enillion cyfalaf fel y gall Corff y Cynrychiolwyr barhau i gynnal y lefelau cymorth mae'n eu darparu i esgobaethau a phlwyfi, heddiw ac i genedlaethau'r dyfodol.

## Cronfeydd Cyffredinol

Roedd cyfanswm y Cronfeydd Cyffredinol a gaiff eu dal gan Gorff y Cynrychiolwyr ar 31 Rhagfyr 2021 yn £533 miliwn (2020: £477 miliwn).

Mae'r polisi gwariant cyfanswm enillion yn seiliedig ar faint y Cronfeydd Cyffredinol a gaiff eu dal gan Gorff y Cynrychiolwyr. Y polisi yw gosod gwariant ar lefel y bwriedir iddi ddarparu cyllid hanfodol i'r Eglwys yn y tymor byr ond gan gadw'r sylfaen fuddsoddi i ddarparu cynnydd cynaliadwy mewn gwariant blynyddol i'r dyfodol.

## **Cronfeydd Dynodedig**

Mae gan yr Ymddiriedolwyr y pŵer i ddynodi cronfeydd cyffredinol i gael eu cadw at ddiben cytunedig lle ystyrir bod hyn yn beth doeth i'w wneud.

Ar 31 Rhagfyr 2021 roedd y Cronfeydd Dynodedig yn werth £369 miliwn (2020: £323 miliwn). Mae manylion y Cronfeydd Dynodedig i'w gweld ar dudalen 34. Y gronfa fwyaf arwyddocaol yw'r Gronfa Ailbriso, sydd â balans o £244 miliwn, sy'n cynrychioli'r gwahaniaeth rhwng y gwerthoedd marchnad a roddir ar eiddo nas buddsoddir (gan gynnwys persondai, eglwysi, neuaddau eglwys ac eiddo amrywiol) a'r gost waelodol. Felly, ni ellir gwireddu'r Gronfa Ailbriso ond trwy gael gwared ar yr eiddo nas buddsoddir a gaiff ei ddal gan Gorff y Cynrychiolwyr ar gyfer gwaith yr Eglwys o ddydd i ddydd.

Mae'r holl Gronfeydd Dynodedig yn cael eu hadolygu'n flynyddol a'u dychwelyd i gronfeydd cyffredinol os na fydd modd cyfiawnhau eu dynodiad mwyach.

## **Cronfeydd Cyfyngedig**

Ar 31 Rhagfyr 2021 roedd y Cronfeydd Cyfyngedig yn £4.6 miliwn (2020: £4.6 miliwn) a gaiff eu dal gan Gorff y Cynrychiolwyr, ac sy'n cynrychioli gwerth hen safle Coleg Mihangel Sant.

## CYNLLUNIAU AR GYFER Y DYFODOL

### Asesiad o flaenoriaethau strategol arfaethedig ar gyfer Corff y Cynrychiolwyr.

#### Materion tymor byr i ganolig

##### COVID-19

Ers dechrau'r pandemig ym Mawrth 2020, mae'r Ymddiriedolwyr wedi cyfarfod o bell yn hytrach nag wyneb yn wyneb. Maent wedi cyfarfod yn llawer amlach na'u patrwm blaenorol o deirgwaith y flwyddyn. Yn ystod 2021, darparwyd cymorth ariannol ychwanegol o £4.4 miliwn i'r chwe esgobaeth gan ddod â chyfanswm y cymorth ychwanegol yn ystod y pandemig i £12.5 miliwn.

Bu Pwyllgor Buddsoddi Corff y Cynrychiolwyr yn gweithio'n agos â'i reolwyr buddsoddi i sicrhau bod adnoddau'n cael eu darparu i ariannu'r gwariant grantiau ychwanegol mawr hwn. Mae llif arian yn cael ei fonitro'n agos iawn a'r rhagolygon yn cael eu diweddarau'n gyson.

Yn ystod 2021, parhaodd swyddfa Caerdydd i fod ar agor, yn amodol ar gydymffurfio â chyfyngiadau COVID-19 ond roedd y rhan fwyaf o'r staff yn gweithio gartref. Mae'r buddsoddiad sylweddol a gafwyd mewn TGCh pan symudodd y swyddfa i Sgwâr Callaghan wedi gwneud cyflwyno gweithio ar wasgar a hybrid yn gymharol hawdd. Dychwelodd Athrofa Padarn Sant i addysgu wyneb yn wyneb yn ystod y flwyddyn pan ganiatawyd hyn.

##### Cymorth i'r esgobaethau

Yn ogystal â'r grantiau eithriadol a nodir uchod, parhaodd Corff y Cynrychiolwyr i ddarparu portffolio cynhwysfawr o wasanaethau, cyngor a chymorth ariannol i'r Eglwys yng Nghymru yn ehangach. Roedd hyn yn cynnwys cynnal cyllid Grant Bloc i esgobaethau (cyfanswm o £6.2 miliwn).

Enghreifftiau o wasanaethau a chyngor a ddarparwyd i esgobaethau:

Cyngor a hyfforddiant gwaith achosion diogelu. Cryfhawyd y tîm yn ystod y flwyddyn gyda phenodiadau diogelu newydd a diwygiwyd y portffolio o adnoddau hyfforddiant diogelu.

Gwasanaethau pobl. Gwnaed sawl penodiad newydd yn ystod y flwyddyn i sicrhau bod adnoddau priodol ar gael i gefnogi materion cysylltiedig â phobl i rai sy'n dal swyddi fel clerigion a gweithwyr cyflogedig Corff y Cynrychiolwyr. Hefyd, comisiynwyd gwaith i ddiwygio'r

gyfres o bolisiau a gweithdrefnau sy'n ymwneud â phobl.

Gwasanaethau eiddo - yn darparu cyngor a chymorth i'r Eglwys yng Nghymru i gyd ar gyfer ei hystad o adeiladau eglwys, eiddo preswyl ac eiddo arall, mynwentydd a daliadau tir eraill.

Gwasanaethau cyfreithiol – yn darparu cyngor i ardaloedd Gweinidogaeth / Cenhadaeth a phlwyfi mewn cysylltiad â thua 2,500 o ymddiriedolaethau.

Gwasanaethau TGCh – cyflwyno system newydd ar gyfer gwiriadau'r Gwasanaeth Datgelu a Gwahardd (DBS); cyflwyno cyfeiriadau e-bost yr Eglwys yng Nghymru ar gyfer clerigion mewn sawl esgobaeth.

##### Cyflogau Clerigion

Yn 2017, comisiynodd Corff y Cynrychiolwyr adolygiad cynhwysfawr o drefniadau cyflogau clerigion. Ym mis Mai 2019, cynhyrchwyd adroddiad manwl iawn gan y gweithgor a gynhaliodd yr adolygiad, gan ymgorffori modelau ac amcanestyniadau ariannol cymhleth, a gwnaeth 35 o argymhellion. Roedd yr adroddiad yn rhoi pwyslais mawr ar les clerigion hefyd. Mewn ymateb, ffurfiodd Corff y Cynrychiolwyr grŵp gweithredu bach i'w gynghori ar y strategaeth weithredu. Mae'r grŵp gweithredu hwn wedi cynhyrchu ei adroddiad sydd wedi'i ystyried gan Gorff y Cynrychiolwyr. Gofynnwyd am gyngor arbenigol cyfreithiol a chysylltiedig â phensiynau i alluogi Corff y Cynrychiolwyr i wneud penderfyniadau terfynol. Mae grŵp arall, dan arweiniad Esgob Mynwy, yn ystyried argymhellion yr adroddiad sy'n ymwneud â lles clerigion.

##### Diogelu

Mae Corff y Cynrychiolwyr yn parhau i fuddsoddi yn ei adnodd diogelu. Yn ystod y flwyddyn, penodwyd Cyfarwyddwr Diogelu newydd sydd wedi cyfuno gweithgareddau o waith achosion, hyfforddiant, datblygu polisiau a gweithdrefnau, a meithrin cysylltiadau ag asiantaethau statudol a phartneriaid eraill mewn un tîm.

Cyhoeddwyd adnoddau newydd yn ystod y flwyddyn ac ad-drefnwyd y trefniadau llywodraethu i sicrhau bod goruchwyllo diogelu yn cysylltu'n glir â'r Corff Llywodraethol.

##### Hyfforddiant ar gyfer y Weinidogaeth

Yn 2021 lanswyd cynllun Adolygiad Datblygiad Gweinidogol yr Eglwys yng Nghymru, i sicrhau bod pob clerig ar draws y chwe esgobaeth yn cael adolygiad blynyddol. Lluniwyd y cynllun yn ofalus i

ddal craidd cyffredin yr Eglwys yng Nghymru ynghyd – sicrhau cyffredinedd i glerigion ar draws yr Eglwys a dilyniant pan mae clerigion yn symud esgobaeth – ac adrannau esgobaeth gwahanol i adlewyrchu strategaethau a diwylliannau'r esgobaeth. Cafwyd ffocws newydd ar rwydweithiau Cenhadaeth Arloesi a Chyfrwng-Gymraeg, a drefnwyd gan Athrofa Padarn Sant, i gefnogi ac ysgogi gweinidogaeth yn y meysydd pwysig hyn, a newidiadau o fewn tîm tiwtorial Padarn Sant i gryfhau ei arbenigedd mewn Astudiaethau Beiblaidd a Diwinyddiaeth Gymreig.

Yn 2021 symudodd Padarn Sant ei bartner prifysgol ar gyfer ei gyrсияu lefel meistri o Brifysgol Caerdydd i Brifysgol Durham. Er bod y bartneriaeth â Chaerdydd wedi gwasanaethu'r Eglwys yng Nghymru'n dda am nifer o flynyddoedd, roedd yr adran yno yn cymryd llai a llai o ddiddordeb mewn diwinyddiaeth Gristnogol, ac felly roedd y bartneriaeth â'r Eglwys yn fwy ymylol iddo. Mae Prifysgol Durham (y pumed brifysgol orau yn y byd am ddiwinyddiaeth yn 2021) yn canolbwyntio llawer ar ddiwinyddiaeth a chenhadaeth Gristnogol, a changen bartneriaeth bwrpasol ('dyfarniadau cyffredin') i weithio gyda cholegau diwinyddol.

### Adolygiad o Gadeirlannau

Yn 2017 derbyniodd Corff y Cynrychiolwyr adroddiad gan adolygiad annibynnol i rôl cadeirlannau a sut y cânt eu llywodraethu a'u hariannu. Ers hynny, diweddarwyd y gofynion Cyfansoddiadol ar gyfer llywodraethu cadeirlannau fel y gallent ddatblygu mecanweithiau llywodraethu sy'n fwy addas i'w hamgylchiadau unigol eu hunain. Yn 2019, yn dilyn trafodaethau pellach ar y trefniadau i ddarparu cyllid ar gyfer y cadeirlannau, trefnodd Corff y Cynrychiolwyr i grŵp bach o ymddiriedolwyr ymweld â phob un o'r chwe chadeirlan i gael dealltwriaeth fanwl o'u cyd-destun lleol a'u sefyllfa benodol. Mae Corff y Cynrychiolwyr wedi derbyn nifer o ddiweddariadau gan y grŵp a derbynwyd adroddiad terfynol gydag argymhellion yn 2021. Mae'r argymhellion hynny wedi'u gweithredu'n llawn erbyn hyn.

## Materion tymor hir

### Pensiynau

Cadarnhaodd yr arolwg actiwaraid o'r Cynllun Pensiwn Clerigion ar 31 Rhagfyr 2019 fod y Cynllun wedi'i ariannu'n dda ac yn parhau i fod yn gyfran ddarvoudus o gyfanswm asedau Corff y Cynrychiolwyr. Bydd Corff y Cynrychiolwyr yn parhau i adolygu'r Cynllun Pensiwn Clerigion, gan gynnwys sut caiff ei gyllido a'i fuddion. Cynhelir y prisiad actiwaraid nesaf o'r Cynllun Pensiwn Clerigion ar 31 Rhagfyr 2022.

### Newid yn yr Hinsawdd

Yn dilyn datganiad Argyfwng Hinsawdd y Corff Llywodraethol ym mis Ebrill 2021, penododd Corff y Cynrychiolwyr Hyrwyddwr Newid yn yr Hinsawdd llawn amser i ddod â ffocws i'r maes gwaith hanfodol hwn. Cwblhaodd Corff y Cynrychiolwyr y broses ddadfuddsoddi o bob math o gynhyrchu a chyflenwi tanwydd ffosil, cytuno ar bolisi amgylcheddol a chanolbwyntio ar ddatblygu Fframwaith Carbon Sero Net yr Eglwys yng Nghymru, i'w gymeradwyo yng nghyfarfod y Corff Llywodraethol ym mis Ebrill 2022.

Dros y deuddeg mis diwethaf, datblygodd Pwyllgor Eiddo Corff y Cynrychiolwyr Bolisi Sero Net, cymeradwyodd y Pwyllgor Pobl y Polisi Gweithio'n Glyfar i'r staff ac mae Archesgob Andrew wedi newid i ddefnyddio cerbyd trydan, yr esgob cyntaf i wneud hynny.

Gyda strategaeth sero net gytunedig ar gyfer gweithredu gyda chymau ar gyfer pob lefel o'r Eglwys yn eu lle i'w gweithredu'n syth, bydd yr Hyrwyddwr Newid Hinsawdd yn canolbwyntio ar weithredu Fframwaith y Corff Llywodraethol gan ymgysylltu â phob rhan o'r Eglwys. Yn gyntaf, bydd hyn yn cynnwys trefnu rhaglen hyfforddi gynhwysfawr ar lythrennedd carbon ar gyfer arweinwyr allweddol yr eglwys, datblygu adnodd ôl-troed ynni ar gyfer eglwysi a neuaddau eglwys a chomisiynu archwiliadau ynni ar gyfer adeiladau allweddol.

Mae Corff y Cynrychiolwyr yn ymrwymedig i gefnogi'r Eglwys gyfan yn ei hymateb i'r argyfwng hinsawdd byd-eang.

## LLYWODRAETHIANT A RHEOLAETH

Crëwyd Corff Cynrychiolwyr yr Eglwys yng Nghymru drwy Siarter Gorffori ar 24 Ebrill 1919, a'i gyfansoddi i ddal yr holl eiddo a buddsoddiadau a roddwyd yn ei feddiant mewn ymddiriedolaeth at ddefnydd a dibenion Archesgob, Esgobion, Clerigion a Lleygion yr Eglwys yng Nghymru. Caiff yr asedau hyn eu dal er mwyn rhoi'r gefnogaeth orau bosibl i genhadaeth yr Eglwys mewn plwyfi ledled y dalaith.

Mae gan Gorff y Cynrychiolwyr hyd at 26 aelod, ac mae'n cyfarfod deirgwaith y flwyddyn fel arfer. Rheoleiddir aelodaeth a swyddogaethau Corff y Cynrychiolwyr gan Bennod III o Gyfansoddiad yr Eglwys yng Nghymru.

Rhoddir manylion yr ymddiriedolwyr a fu'n gwasanaethu yn ystod y flwyddyn, ac ers diwedd y flwyddyn, ar dudalen 39. Nodir perthynas Corff y Cynrychiolwyr â'i bwyllgorau ac â chyffwrdd taleithiol eraill yr Eglwys yng Nghymru ar dudalen 15.

### Cyfansoddiad Aelodaeth

Penodir yr ymddiriedolwyr (ac eithrio ymddiriedolwyr ex-officio) am dymor aelodaeth o dair blynedd. Mae aelodau Corff y Cynrychiolwyr yn cynnwys:

- Yr Archesgob;
- Cadeirydd Pwyllgor Sefydlog y Corff Llywodraethol;
- Cadeirydd Bwrdd Cyllid pob esgobaeth;
- Un clerig a etholwyd gan Gynhadledd Esgobaethol pob Esgobaeth;
- Unigolyn lleig a etholwyd gan Gynhadledd Esgobaethol pob Esgobaeth;
- Hyd at bedwar aelod a enwebwyd gan Fainc yr Esgobion mewn ymgynghoriad â'r Pwyllgor Sefydlog;
- Hyd at ddau aelod a gyfetholwyd gan aelodau eraill Corff y Cynrychiolwyr.

### Cymhwysedd i fod yn Aelod

Mae'r canlynol yn gymwys i fod yn aelodau o Gorff y Cynrychiolwyr:

- Unrhyw glerig sy'n dal swydd eglwysig yn yr Eglwys yng Nghymru neu drwydded gan Esgob un o Esgobaethau'r Eglwys yng Nghymru nad yw wedi ymdeol neu wedi cyrraedd 70;
- Unrhyw gymunwr lleig dros 18 oed a than 75 mlwydd oed sydd naill ai:
  - a. yn preswyllo neu wedi preswyllo am gyfnod o 12 mis yn un o blwyfi'r Eglwys yng Nghymru; neu,

- b. y mae ei enw'n ymddangos ar y rôl etholwyr yn un o blwyfi'r Eglwys yng Nghymru ac nad yw'n perthyn i gorff crefyddol nad yw mewn cymundeb â'r Eglwys yng Nghymru.

Gall cymunwr lleig gael ei ethol i fod yn aelod o Gorff y Cynrychiolwyr ar gyfer yr esgobaeth lle mae ef neu hi'n preswyllo, yn dal swydd esgobaethol neu y mae ei enw neu ei henw ar rôl etholwyr plwyf y cyfryw esgobaeth. Ni fydd unrhyw weithiwr cyflogedig o Gorff y Cynrychiolwyr, y Bwrdd Cyllid Esgobaethol neu unrhyw gorff esgobaethol neu daleithiol arall o'r fath o fewn yr Eglwys yng Nghymru yn gymwys i fod yn aelod o Gorff y Cynrychiolwyr.

### Aelodaeth – Cynefino a Hyfforddi

Polisi Corff y Cynrychiolwyr yw darparu i'w aelodau hyfforddiant sy'n addas i'w dyletswyddau fel ymddiriedolwyr elusen ac fel aelodau o'i bwyllgorau. Caiff pob aelod newydd gyfle i ddilyn hyfforddiant allanol i fod yn ymddiriedolwr elusen. Gwahoddir pob aelod newydd i Swyddfa'r Dalaith hefyd i gyfarfod â'r staff ac i ddysgu mwy am waith Corff y Cynrychiolwyr, y Corff Llywodraethol a Mainc yr Esgobion.

Yn ychwanegol, cynigir hyfforddiant arbennig i aelodau i ddiwallu diffyg penodol mewn gwybodaeth neu brofiad, sy'n gysylltiedig yn aml â gwaith yr aelod ar un o bwyllgorau Corff y Cynrychiolwyr. Yn y gorffennol bu'r hyfforddiant hwn o fudd neilltuol ym meysydd cymhleth ac arbenigol buddsoddi ac archwilio.

### Pwyllgorau

Mae gan Gorff y Cynrychiolwyr saith pwyllgor – Cyllid, Buddsoddi, Eiddo, Pobl, Archwilio a Risg, Hyfforddiant, Ffuriant a Datblygu'r Weinidogaeth (Cyngor Padarn Sant gynt) a'r Comisiwn Cadeirlannau ac Eglwysi – pob un â'u cylchoedd gorchwyl a'u swyddogaethau penodol a roddwyd iddynt gan Gorff y Cynrychiolwyr ac a adolygir bob tair blynedd. Daeth y Pwyllgor Hyfforddiant, Ffuriant a Datblygu'r Weinidogaeth i ben ar ddiwedd 2021.

### Y Pwyllgor Buddsoddi

Y Pwyllgor Buddsoddi sy'n penderfynu ar y strategaeth fuddsoddi i'w chymeradwyo gan Gorff y Cynrychiolwyr (oddi mewn i amcanion cyffredinol polisi Corff y Cynrychiolwyr a gyda chynngor ei gynghorwyr penodedig), ac yn argymhell ar gyfer cymeradwyaeth Corff y Cynrychiolwyr yr holl benderfyniadau strategol angenrheidiol i reoli buddsoddiadau Corff y Cynrychiolwyr o fewn y strategaeth hon.

### **Y Pwyllgor Eiddo**

Mae'r Pwyllgor Eiddo yn gyfrifol am bolisi'n ymwneud ag eiddo nas buddsoddir Corff y Cynrychiolwyr yn cynnwys eglwysi, persondai, mynwentydd, clastiroedd a thai esgobion, ac am reoli'r eiddo hwnnw. Mae ganddo ddyletswyddau eang, yn cynnwys awdurdodi prynu a gwerthu eiddo; datblygu strategaethau ar gyfer ymdrin ag adeiladau eglwysig a mynwentydd diangen; gweinyddu ymddiriedolaethau, cymynroddion a rhoddion; a gweinyddu grantiau ar gyfer trwsio a gwella eiddo.

### **Y Pwyllgor Pobl**

Mae'r Pwyllgor Pobl yn gyfrifol am ddatblygu polisïau a gweithdrefnau ar gyfer clerigion, staff a gwirfoddolwyr yn unol ag arfer da a'r ddeddfwriaeth benodol sy'n berthnasol i bob grŵp. Mae hyn yn cynnwys cynghori Corff y Cynrychiolwyr ar raddfa cyflogau clerigion a staff ac ar amodau a threfniadau cyllido cynlluniau pensiwn clerigion a staff fel ei gilydd.

### **Y Pwyllgor Archwilio a Risg**

Mae'r Pwyllgor Archwilio a Risg yn gweithio gydag archwilwyr allanol Corff y Cynrychiolwyr i sicrhau bod y Corff yn adrodd yn briodol ar weithgareddau ariannol ac yn cydymffurfio â gofynion cyfrifyddu elusennau. Mae'n gyfrifol hefyd am fonitro effeithiolrwydd gwaith archwilio mewnol ac allanol. Mae ganddo rôl bwysig o ran goruchwyllo'r broses rheoli risg hefyd ac ystyried goblygiadau ariannol posibl materion diogelu.

### **Y Pwyllgor Cyllid**

Sefydlwyd y Pwyllgor Cyllid ym Mai 2021 a dyma'r prif fan ymgysylltu a rhyngwynebu manwl rhwng Corff y Cynrychiolwyr a'i staff ar faterion datblygu strategaeth ariannol; cynllunio ariannol a chyllidebu; craffu ar gynigion gwariant heb eu cyllidebu; trefniadau ariannol gyda byrddau cyllid esgobaethau; a materion yn ymwneud â chynlluniau pensiwn y staff a chlerigion.

### **Y Pwyllgor Hyfforddiant, Ffuriant a Datblygu'r Weinidogaeth**

Daeth y Pwyllgor Hyfforddiant, Ffuriant a datblygu'r Weinidogaeth i ben ar 31 Rhagfyr 2021. Roedd yn arfer goruchwyllo gwaith Athrofa Padarn Sant, gan ddarparu llywodraethiant academaidd, sicrwydd ansawdd a gwelliannau, ac yn ehangach, roedd yn goruchwyllo datblygu hyfforddiant, ffuriant a'r weinidogaeth. Roedd y Pwyllgor yn atebol i Gorff y Cynrychiolwyr. O 1 Ionawr 2022, ffurfiwyd Panel Ansawdd a Safonau Padarn Sant, sy'n adrodd yn uniongyrchol i Fainc yr Esgobion.

### **Y Comisiwn Cadeirlannau ac Eglwysi**

Swyddogaeth y Comisiwn Cadeirlannau ac Eglwysi yw darparu cyngor arbenigol i lysoedd esgobaethol ac i grwpiau ymgynghorol ar geisiadau am waith sylweddol ar gadeirlannau ac eglwysi. Mae'n rhan o'r drefn fewnol (y drefn hawlebau) a sefydlodd yr Eglwys yng Nghymru fel un o amodau cael ei heithrio o reoliadau cynllunio lleol.

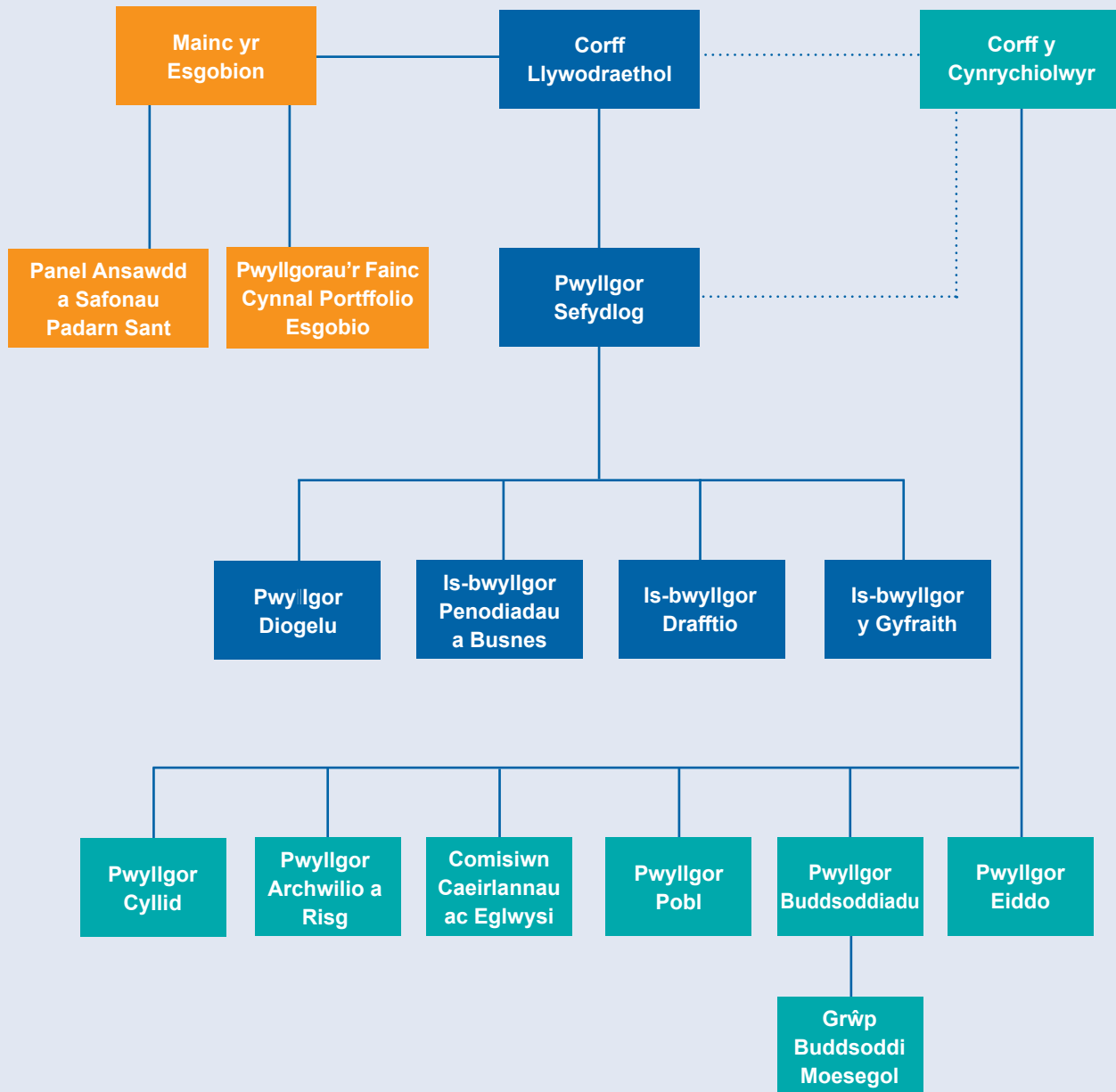
### **Gwrthdaro Buddiannau**

Mae aelodau Corff y Cynrychiolwyr yn debygol o wasanaethu'r Eglwys yng Nghymru mewn ffyrdd eraill a bydd rhai, yn enwedig clerigion, yn derbyn tâl am y swyddi hyn. Mae Corff y Cynrychiolwyr yn gweithredu polisi gwrthdaro buddiannau i sicrhau nad yw buddiannau eraill aelodau – buddiannau personol neu fuddiannau ar ran sefydliadau eraill yn yr Eglwys – yn cael dylanwad amhriodol ar benderfyniadau Corff y Cynrychiolwyr. Caiff cofrestr o fuddiannau aelodau ei chadw a'i diweddarau'n rheolaidd, ac mae aelodau'n cael cyfle ar ddechrau pob cyfarfod i ddatgan unrhyw achos o wrthdaro buddiannau posibl gyda'r eitemau dan ystyriaeth.

### **Codi Arian**

Nid yw Corff y Cynrychiolwyr yn mynd ati i godi arian, ond mae'n hynod ddiolchgar am unrhyw gyfraniadau. Nid oes unrhyw gwynion wedi dod i law mewn perthynas â chodi arian.

## Y STRWYTHUR TALEITHIOL (fel ar 1 Ionawr 2022)



## DATGANIAD O GYFRIFOLDEBAU'R YMDDIRIEDOLWYR

Mae'r ymddiriedolwyr yn gyfrifol am baratoi Adroddiad Blynyddol yr Ymddiriedolwyr a'r datganiadau ariannol yn unol â'r gyfraith berthnasol a Safonau Cyfrifyddu'r Deyrnas Unedig (Arfer Cyfrifyddu a Dderbynnir yn Gyffredinol gan y Deyrnas Unedig).

Mae'r gyfraith sy'n berthnasol i elusennau yng Nghymru a Lloegr yn ei gwneud yn ofynnol i'r ymddiriedolwyr baratoi datganiadau ariannol ar gyfer pob blywyddyn ariannol sy'n rhoi darlun cywir a theg o sefyllfa'r elusen ac adnoddau a ddaw i law a chymhwys adnoddau'r elusen ar gyfer y cyfnod hwnnw.

Wrth baratoi'r datganiadau ariannol hyn, mae'n ofynnol i'r ymddiriedolwyr:

- ddewis polisiau cyfrifyddu addas ac yna eu cymhwyso'n gyson;
- cydymffurfio â'r dulliau a'r egwyddorion yn y SORP Elusennau;
- gwneud penderfyniadau ac amcangyfrifon cyfrifyddu sy'n rhesymol ac yn ddarbodus;
- datgan a ddilynwyd Safonau Cyfrifyddu cymwys y DU, yn amodol ar unrhyw wyriadau perthnasol a ddatgelir ac a esbonnir yn y datganiadau ariannol;
- paratoi'r datganiadau ariannol ar sail busnes hyfyw oni bai ei bod yn amhriodol tybio y bydd yr elusen yn parhau mewn busnes.

Mae'r ymddiriedolwyr yn gyfrifol am gadw cofnodion cyfrifyddu priodol sy'n datgelu'n rhesymol gywir sefyllfa ariannol yr elusen ar unrhyw adeg ac yn eu galluogi i sicrhau bod y datganiadau ariannol yn cydymffurfio â Deddf Elusennau 2011, Rheoliadau Elusennau (Cyfrifon ac Adroddiadau) 2008 a darpariaethau gweithred yr ymddiriedolaeth. Maent yn gyfrifol hefyd am ddiogelu asedau'r elusen ac felly am gymryd camau rhesymol i atal a chanfod twyll ac anghysondebau eraill.

Mae'r ymddiriedolwyr yn gyfrifol am gynnal enw da'r elusen a'r wybodaeth ariannol sydd wedi'i chynnwys ar wefan yr elusen. Gall deddfwriaeth yn y Deyrnas Unedig sy'n llywodraethu'r gwaith o baratoi a dosbarthu datganiadau ariannol fod yn wahanol i ddeddfwriaeth mewn awdurdodaethau eraill.

Trwy orchymyn Corff y Cynrychiolwyr.

**Yr Athro Medwin Hughes, Cadeirydd**

**Mrs Hilary Wiseman, Dirprwy Gadeirydd**

30 Mehefin 2022

## ADRODDIAD YR ARCHWILWYR ANNIBYNNOL

### Adroddiad yr Archwilydd Annibynnol i Ymddiriedolwyr Corff Cynrychiolwyr yr Eglwys yng Nghymru

#### Barn

Rydym wedi archwilio datganiadau ariannol Corff Cynrychiolwyr yr Eglwys yng Nghymru ar gyfer y flwyddyn a ddaeth i ben ar 31 Rhagfyr 2021 sy'n cynnwys y Datganiad o Weithgareddau Ariannol, y Fantolen, y Datganiad Llif Arian a nodiadau ar y datganiadau ariannol, gan gynnwys crynodeb o bolisiâu cyfrifyddu arwyddocaol. Y fframwaith adrodd ariannol a ddefnyddiwyd wrth baratoi'r datganiadau ariannol yw'r gyfraith berthnasol a Safonau Cyfrifyddu'r Deyrnas Unedig, gan gynnwys Safon Adrodd Ariannol 102, sef y Safon Adrodd Ariannol sy'n berthnasol yn y DU a Gweriniaeth Iwerddon (yr Arfer Cyfrifyddu a Dderbynnir yn Gyffredin yn y Deyrnas Unedig).

Yn ein barn ni mae'r datganiadau ariannol:

- yn rhoi darlun gwir a theg o sefyllfa ariannol yr elusen fel yr oedd ar 31 Rhagfyr 2021 a symudiadau net ei gyllid ar gyfer y flwyddyn a ddaeth i ben bryd hynny;
- wedi'u paratoi'n briodol yn unol â'r Arferion Cyfrifyddu a Dderbynnir yn Gyffredin yn y Deyrnas Unedig;
- wedi'u paratoi'n unol â gofynion Deddf Elusennau 2011.

#### Sail ein barn

Rydym wedi ein penodi fel archwilydd o dan adran 144 o Ddeddf Elusennau 2011 ac yn adrodd yn unol â'r Ddeddf a rheoliadau perthnasol a wnaed neu sy'n cael effaith o dan y Ddeddf honno. Fe wnaethom gynnal ein harchwiliad yn unol â'r Safonau Rhyngwladol ar Archwilio (y DU) (SRA (DU)) a chyfraith berthnasol. Mae ein cyfrifoldebau o dan y safonau hynny wedi'u disgrifio ymhellach yn yr adran Cyfrifoldebau'r Archwilydd ar gyfer archwilio'r datganiadau ariannol yn ein hadroddiad. Rydym yn annibynnol ar yr elusen yn unol â'r gofynion moesegol sy'n berthnasol i'n harchwiliad o'r datganiadau ariannol yn y DU, gan gynnwys Safon Foesegol y Cyngor Adrodd Ariannol, ac rydym wedi cyflawni ein cyfrifoldebau moesegol eraill yn unol â'r gofynion hyn. Credwn fod y dystiolaeth archwilio rydym wedi'i chael yn ddigonol ac yn briodol i ddarparu sail i'n barn.

#### Casgliadau'n ymwneud â busnes hyfyw

IWrth baratoi'r datganiadau ariannol, daethom i'r casgliad bod defnydd yr ymddiriedolwyr o sail gyfrifyddu busnes gweithredol wrth baratoi'r datganiadau ariannol yn briodol.

Yn seiliedig ar y gwaith rydym wedi'i wneud, nid ydym wedi nodi unrhyw ansicrwydd perthnasol sy'n ymwneud â digwyddiadau neu amodau a allai, yn unigol neu ar y cyd, fwrw amheuaeth sylweddol ar allu'r elusen i barhau fel busnes hyfyw am gyfnod o ddeuddeng mis o leiaf o'r adeg yr awdurdodwyd cyhoeddi'r datganiadau ariannol.

Disgrifir ein cyfrifoldebau a chyfrifoldebau'r ymddiriedolwyr mewn perthynas â busnes hyfyw yn adrannau perthnasol yr adroddiad hwn.

#### Gwybodaeth arall

Mae'r ymddiriedolwyr yn gyfrifol am yr wybodaeth arall. Mae'r wybodaeth arall yn cynnwys y wybodaeth yn Adroddiad Blynyddol yr Ymddiriedolwyr ac yn natganiad y Cadeirydd. Nid yw ein barn ar y datganiadau ariannol yn cwmpasu'r wybodaeth arall ac, heblaw i'r graddau a nodir fel arall yn ein hadroddiad, nid ydym yn mynegi unrhyw fath o gasgliad sicrwydd mewn perthynas â hynny.

Mewn cysylltiad â'n harchwiliad o'r datganiadau ariannol, rydym yn gyfrifol am ddarllen y wybodaeth arall ac, wrth wneud hynny, ystyried a yw'r wybodaeth arall yn anghyson â'r datganiadau ariannol neu a yw ein wybodaeth a gafwyd yn yr archwiliad neu fel arall yn gamddatganiad o bwys. Os byddwn yn nodi anghysondeb neu gamddatganiadau o bwys o'r fath, mae'n ofynnol i ni bennu a oes yna gamddatganiad o bwys yn y datganiadau ariannol neu yn y wybodaeth arall. Os byddwn yn dod i'r casgliad bod yna gamddatganiad o bwys yn y wybodaeth arall hon, ar sail y gwaith rydym wedi'i gyflawni, mae'n ofynnol i ni adrodd y ffaith honno. Nid oes gennym ddim i'w adrodd yn hyn o beth.

**Materion y gofynnir i ni adrodd arnynt trwy eithriad**

Nid oes gennym ddim i'w adrodd mewn perthynas â'r materion canlynol, y mae'n ofynnol i ni adrodd i chi amdanynt dan Reoliadau Elusennau (Cyfrifon ac Adroddiadau) 2008, os ydym o'r farn:

- nad yw'r elusen wedi cadw cofnodion cyfrifyddu digonol;
- ni chadwyd cofnodion cyfrifyddu digonol;
- nid yw'r datganiadau ariannol yn cyd-fynd â'r cofnodion a'r adroddiadau cyfrifyddu;
- ni dderbyniasom yr holl wybodaeth ac esboniadau y mae arnom eu hangen ar gyfer ein harchwiliad.

**Cyfrifoldebau ymddiriedolwyr dros y datganiadau ariannol**

Fel yr esbonir yn llawnach yn y Datganiad o Gyfrifoldebau Ymddiriedolwyr ar dudalen 16, mae'r ymddiriedolwyr yn gyfrifol am baratoi datganiadau ariannol sy'n rhoi darlun gwir a theg, ac am unrhyw reolaeth fewnol y mae'r ymddiriedolwyr yn teimlo sy'n angenrheidiol fel y gellir paratoi datganiadau ariannol sy'n rhydd o gamddatganiad o bwys, boed hynny oherwydd twyll neu gamgymeriad.

Wrth baratoi'r datganiadau ariannol, mae'r ymddiriedolwyr yn gyfrifol am asesu gallu'r elusen i barhau fel busnes hyfyw, gan ddatgelu, fel sy'n berthnasol, faterion yn ymwneud â'r busnes hyfyw a defnyddio sail gyfrifyddu busnes hyfyw oni bai bod yr ymddiriedolwyr yn bwriadu diddymu'r elusen neu ddod â gweithrediadau i ben, neu nad oes ganddynt ddewis arall ond gwneud hynny.

**Cyfrifoldebau'r Archwilydd dros archwilio'r datganiadau ariannol**

Ein hamcanion yw cael sicrwydd rhesymol ynghylch a yw'r datganiadau ariannol yn rhydd o gamddatganiad o bwys, boed hynny trwy dwyll neu gamgymeriad, a chyhoeddi adroddiad yr archwilydd sy'n cynnwys ein barn. Mae sicrwydd rhesymol yn lefel o sicrwydd, ond nid yw'n gwarantu y bydd archwiliad a gynhelir yn unol â'r Safonau Rhyngwladol ar Archwilio (DU) yn canfod camddatganiad o bwys bob amser. Gall camddatganiadau godi o dwyll neu gamgymeriad ac fe'u hystyrir yn sylweddol os gellid disgwyl yn rhesymol y byddant, yn unigol neu gyda'i gilydd, yn dylanwadu ar benderfyniadau economaidd a wneir gan ddefnyddwyr ar sail y datganiadau ariannol hyn.

Achosion o beidio â chydymffurfio â chyfreithiau a rheoliadau yw afreoleidd-dra, gan gynnwys twyll. Rydym yn llunio gweithdrefnau'n unol â'n cyfrifoldebau, a amlinellir uchod, i ganfod camddatganiadau o bwys mewn perthynas ag afreoleidd-dra, gan gynnwys twyll. Nodir isod i ba raddau y gall ein gweithdrefnau ganfod afreoleidd-dra, gan gynnwys twyll.

Ar sail ein dealltwriaeth o'r elusen a'i hamgylchedd gweithredu, bu i ni nodi mai'r prif risgiau o ddiffyg cydymffurfio â chyfreithiau a rheoliadau yw'r rhai sy'n ymwneud â chyfraith elusennau sy'n gymwys yng Nghymru a Lloegr, a bu i ni ystyried i ba raddau y gallai diffyg cydymffurfio gael effaith sylweddol ar y datganiadau ariannol. Bu i ni hefyd ystyried y cyfryw gyfreithiau a rheoliadau sy'n effeithio'n uniongyrchol ar baratoi'r datganiadau ariannol megis Deddf Elusennau 2011.

Gwerthuswyd cymhellion a chyfleoedd y rheolwyr ar gyfer trin y datganiadau ariannol yn dwyllodrus (gan gynnwys y risg o ddiystyru rheolaethau). Roedd y gweithdrefnau archwilio a gyflawnwyd gan y tîm ymgysylltu yn cynnwys:

- Arolygu gohebiaeth â rheoleiddwyr;
- Trafodaethau gyda'r rheolwyr gan gynnwys ystyried achosion hysbys neu achosion tybiedig o ddiffyg cydymffurfio â chyfreithiau a rheoliadau a thwyll;
- Adolygu rheolaethau a gweithdrefnau'r elusen sy'n berthnasol i baratoi'r datganiadau ariannol i sicrhau eu bod ar waith drwy gydol y flwyddyn, gan gynnwys yn ystod y cyfnod gweithio o bell yn sgil COVID-19;
- Gwerthuso rheolaethau'r rheolwyr a gynlluniwyd i atal a chanfod afreoleidd-dra;
- Nodi a phrofi cofnodion, yn enwedig cofnodion a nodwyd gyda chyfuniadau cyfrif anarferol, cofnodion gan ddefnyddwyr anarferol neu gyda disgrifiadau anarferol;
- Herio rhagdybiaethau a dyfarniadau a wnaed gan y rheolwyr yn eu hamcangyfrifon cyfrifyddu beirniadol yn enwedig prisio asedau eiddo ac eiddo buddsoddi;

- Adolygu'r tybiaethau a'r dyfarniadau a ddefnyddir gan yr actiwari proffesiynol mewn perthynas â phrisiadau pensiwn y cwmni elusennol.

Gan fod yna gyfyngiadau annatod yn gysylltiedig ag archwiliad mae perygl na fyddwn yn canfod pob achos o afreoleidd-dra, yn cynnwys y rhai sy'n arwain at gamddatganiad o bwys yn y datganiadau ariannol neu ddiffyg cydymffurfio â rheoliadau. Mae'r risg hon yn cynyddu po fwyaf mae cydymffurfio â chyfraith neu reoleiddio'n cael ei dynnu o'r digwyddiadau a'r trafodion a adlewyrchir yn y datganiadau ariannol, gan y byddwn yn llai tebygol o fod yn ymwybodol o achosion o ddiffyg cydymffurfio. Mae'r risg yn fwy hefyd gydag achosion o afreoleidd-dra yn sgil twyll yn hytrach na chamgymeriad, gan fod twyll yn cynnwys bwriad cudd, ffugio, cydgyllwynio, hepgor neu gam-gynrychioli.

Mae disgrifiad pellach o'n cyfrifoldebau ar gyfer archwilio'r datganiadau ariannol ar wefan y Cyngor Adrodd Ariannol yn: [www.frc.org.uk/auditorsresponsibilities](http://www.frc.org.uk/auditorsresponsibilities). Mae'r disgrifiad hwn yn rhan o adroddiad yr archwilydd.

### Defnydd o'n Hadroddiad

Ar gyfer aelodau'r elusen yn unig, fel corff, y paratowyd yr adroddiad hwn, yn unol ag adran 144 o Ddeddf Elusennau 2011 a'r rheoliadau a wneir dan adran 154 y Ddeddf honno. Mae ein gwaith archwilio wedi'i wneud fel y gallwn ddatgan wrth ymddiriedolwyr yr elusen y materion hynny y mae gofyn i ni eu datgan mewn Adroddiad Archwilwyr ac nid at unrhyw ddiben arall. I'r graddau llawnaf a ganiateir gan y gyfraith, nid ydym yn derbyn nac yn ysgwyddo cyfrifoldeb i unrhyw un heblaw ymddiriedolwyr yr elusen fel corff, mewn perthynas â'n gwaith archwilio, yr adroddiad hwn, neu ein barn.

### Haysmacintyre LLP

Archwilydd Statudol  
30 Mehefin 2022

10 Queen Street Place  
Llundain  
EC4R 1AG

Mae Haysmacintyre LLP yn gymwys i weithredu fel archwilydd o dan adran 1212 o Ddeddf Cwmnïau 2006

# Datganiad o Weithgareddau Ariannol

Am y flwyddyn a ddaeth i ben ar 31 Rhagfyr 2021

Nodyn	Cronfeydd Cyffredinol	Cronfeydd Dynodedig	Cronfeydd Cyfyngedig	Cyfanswm Cronfeydd	Cyfanswm Cronfeydd
	2021 £000	2021 £000	2021 £000	2021 £000	2020 £000
<b>Incwm:</b>					
Rhoddion a Chymynroddion	523	-	-	<b>523</b>	120
Gweithgareddau Elusennol	-	306	33	<b>339</b>	728
Buddsoddiadau	2 18,756	395	-	<b>19,151</b>	17,724
Arall	251	-	-	<b>251</b>	290
	19,530	701	33	<b>20,264</b>	18,862
<b>Gwariant:</b>					
Codi Arian	3 3,023	-	-	<b>3,023</b>	3,106
Gweithgareddau Elusennol					
Cynnal y Weinidogaeth	4 10,941	-	-	<b>10,941</b>	8,867
Cynnal Esgobaethau a Phlwyfi	5 12,712	1,726	-	<b>14,438</b>	14,751
Eiddo Eglwysig Arall	6 406	1,031	-	<b>1,437</b>	1,514
Cymorth Ariannol Arall	7 657	15	33	<b>705</b>	553
Cyfathrebu	8 323	-	-	<b>323</b>	358
	28,062	2,772	33	<b>30,867</b>	29,149
<b>Gwariant Net cyn Enillion Buddsoddi</b>	(8,532)	(2,071)	-	<b>(10,603)</b>	(10,287)
<b>Enillion Net ar Fuddsoddiadau</b>	82,142	1,384	-	<b>83,526</b>	39,684
<b>Incwm / (Gwariant) Net</b>	73,610	(687)	-	<b>72,923</b>	29,397
<b>Trosglwyddiadau rhwng cronfeydd:</b>					
Cronfa Cymorth mewn Argyfwng	(200)	200	-	-	-
Cyllid Cadeirlannau	(30)	30	-	-	-
Cronfa Newid yn yr Hinsawdd	(523)	523	-	-	-
<b>Enillion / (Colledion) Cydnabyddedig Eraill:</b>					
(Colledion) / enillion ar ailbriso asedau sefydlog	(1,061)	20,511	-	<b>19,450</b>	19,529
Dyraniad i Ddarpariaeth Pensiwn Clerigion	(22,135)	-	-	<b>(22,135)</b>	(10,903)
Trosglwyddo i / (o) Ddarpariaeth Pensiwn Clerigion	-	26,154	-	<b>26,154</b>	(12,750)
Enillion / (colled) actiwaraid ar Gynllun Pensiwn	6,941	-	-	<b>6,941</b>	(5,350)
<b>Symudiad Net yn y Cronfeydd</b>	56,602	46,731	-	<b>103,333</b>	19,923
<b>Cysoni Cronfeydd:</b>					
Cyfanswm y Cronfeydd a ddygwyd ymlaen	476,740	322,501	4,550	<b>803,791</b>	783,868
<b>Cyfanswm y Cronfeydd a gariwyd ymlaen</b>	533,342	369,232	4,550	<b>907,124</b>	803,791

Mae'r datganiad o weithgareddau ariannol yn cynnwys y datganiad o incwm cynhwysfawr.

Mae'r holl weithgareddau'n parhau.

Nid oes unrhyw wahaniaeth o bwys rhwng y gwariant net cyn enillion buddsoddi uchod a'u cost hanesyddol gyfwerth.

# Mantolen

Ar 31 Rhagfyr 2021

	Nodyn	31 Rhagfyr 2021		31 Rhagfyr 2020	
		£000	£000	£000	£000
<b>Asedau Sefydlog</b>					
Eiddo nad yw er Buddsoddi	12	305,743		290,284	
Asedau Diriaethol	13	123		135	
			<b>305,866</b>		290,419
<b>Buddsoddiadau</b>					
Buddsoddi mewn Eiddo	14	63,825		57,040	
Ymddiriedolaethau Unedau Eiddo	15	9,823		16,832	
Gwarantau'r Gyfnewidfa Stoc	16	708,272		650,682	
Arian yn llaw'r Rheolwyr Buddsoddi		19,878		12,964	
Adneuon a Benthyciadau'r Farchnad Arian	17	22,667		11,732	
			<b>824,465</b>		749,250
<b>Asedau Cyfredol</b>					
Dyledwyr	18	7,007		6,588	
Arian yn y Banc ac mewn Llaw		1,076		1,085	
		<b>8,083</b>		<b>7,673</b>	
<b>Ymrwymadau Cyfredol</b>					
Credydwyr: symiau i'w talu o fewn blwyddyn	19	(4,504)		(5,942)	
			<b>3,579</b>		1,731
<b>Asedau Cyfredol Net</b>					
<b>Cyfanswm Asedau Llai Ymrwymadau Cyfred</b>			<b>1,133,910</b>		1,041,400
<b>Ymrwymadau Hirdymor</b>					
Darpariaeth pensiwn Clerigion	21		(218,000)		(222,000)
<b>Asedau Net cyn Atebolrwydd am Bensiwn Clerigion</b>			<b>915,910</b>		819,400
Atebolrwydd Diffiniedig am Bensiwn Staff	11		(8,786)		(15,609)
<b>Asedau Net ar ôl Atebolrwydd am Bensiwn Staff</b>			<b>907,124</b>		803,791
<b>Cyfalaf a Chronfeydd Cadw</b>					
Cronfeydd Cyffredinol		542,128		492,349	
Cronfeydd Cadw Pensiwn		(8,786)		(15,609)	
			<b>533,342</b>		476,740
Cronfeydd Dynodedig	22		369,232		322,501
Cronfeydd Cyfyngedig	23		4,550		4,550
<b>Cyfanswm y Cronfeydd</b>			<b>907,124</b>		803,791

Cymeradwywyd y datganiadau ariannol ar dudalennau 20 i 36 gan Gorff y Cynrychiolwyr ar 30 Mehefin 2022.

Yr Athro Medwin Hughes, Cadeirydd

Mrs Hilary Wiseman, Dirprwy Gadeirydd

# Datganiad Llif Arian Parod

Am y flwyddyn a ddaeth i ben ar 31 Rhagfyr 2021

		31 Rhagfyr 2021	31 Rhagfyr 2020
	Nodyn	£000	£000
<b>Cysoni incwm net ac arian net o weithgareddau gweithredu:</b>			
Incwm net		72,923	29,397
Addasiadau ar gyfer:			
Enillion ar ailbrisiu asedau sefydlog		19,450	19,529
Dyraniadau i ddarpariaeth pensiwn clerigion		4,019	(23,653)
Enillion / (colled) ar gynllun pensiwn staff		6,941	(5,350)
Dibrisiant asedau diriaethol	13	12	239
Incwm o fuddsoddiadau	2	(19,151)	(17,724)
Gwariant ar godi arian	3	3,023	3,106
Enillion ar fuddsoddiadau		(83,526)	(39,684)
Enillion ar asedau sefydlog	12	(18,760)	(21,839)
Ychwanegu:			
Symudiad mewn dyledwyr	18	(419)	(280)
Symudiad mewn credydwyr	19	(1,438)	(26)
Symudiad yn y ddarpariaeth pensiwn clerigion	21	(4,000)	25,800
Symudiad ar ymrwymiad pensiwn staff	11	(6,823)	5,360
<b>Arian net o weithgareddau gweithredu</b>		<b>(27,749)</b>	<b>(25,125)</b>
<b>Datganiad llif arian</b>			
<b>Llif arian o weithgareddau gweithredu</b>			
Arian net o weithgareddau gweithredu		(27,749)	(25,125)
<b>Llif arian o weithgareddau buddsoddi</b>			
Incwm o fuddsoddiadau	2	19,151	17,724
Gwariant ar godi arian	3	(3,023)	(3,106)
Eiddo nad yw er buddsoddiad: ychwanegiadau	12	(1,433)	(1,724)
Eiddo nad yw er buddsoddiad: elw gwerthiant	12	4,734	4,911
Asedau diriaethol: ychwanegiadau	13	-	(12)
Eiddo buddsoddi: ychwanegiadau	14	1,420	-
Ymddiriedolaethau unedau eiddo: ychwanegiadau	15	-	(12)
Ymddiriedolaethau unedau eiddo: elw gwerthiant	15	7,272	511
Gwarantau'r gyfnewidfa stoc: ychwanegiadau	16	(151,655)	(185,711)
Gwarantau'r gyfnewidfa stoc: elw gwerthiant	16	168,147	176,379
Elw gwerthiant arall		976	145
Symudiad mewn cronfeydd a gedwir gan reolwyr buddsoddi		(6,914)	(1,413)
Symudiad mewn adneuon a benthyciadau ar y farchnad arian	17	(10,935)	17,663
<b>Arian net o weithgareddau buddsoddi</b>		<b>27,740</b>	<b>25,355</b>
<b>Newid mewn arian a phethau sy'n cyfateb i arian parod</b>		<b>(9)</b>	<b>75</b>
Arian a phethau sy'n cyfateb i arian parod ar 1 Ionawr		1,085	1,010
<b>Arian a phethau sy'n cyfateb i arian parod ar 31 Rhagfyr</b>		<b>1,076</b>	<b>1,085</b>

# Nodiadau ar y Cyfrifon

Mae'r datganiadau ariannol wedi'u paratoi yn unol â'r Datganiad o Arfer a Argymhellir (SORP 2015): Cyfrifyddu ac Adrodd gan Elusennau sy'n paratoi eu datganiadau ariannol yn unol â'r Safon Adrodd Ariannol sy'n berthnasol yn y Deyrnas Unedig a Gweriniaeth Iwerddon (FRS 102), a gyhoeddwyd ar 16 Gorffennaf 2014, y Safon Adrodd Ariannol sy'n gymwys yn y Deyrnas Unedig a Gweriniaeth Iwerddon (FRS 102), Deddf Elusennau 2011 a'r Arfer a Dderbynnir yn Gyffredin yn y Deyrnas Unedig. Mae Corff Cynrychiolwyr yr Eglwys yng Nghymru wedi'i ymgorffori o dan Siartr Frenhinol a'i gyfeiriad cofrestredig yw: 2 Sgwâr Callaghan, Caerdydd CF10 5BT. Mae Corff Cynrychiolwyr yr Eglwys yng Nghymru yn endid budd cyhoeddus yn ôl diffiniad FRS 102.

## 1. Polisiau Cyfrifyddu

Mae Corff Cynrychiolwyr yr Eglwys yng Nghymru (Corff y Cynrychiolwyr) yn dal yr holl eiddo a'r buddsoddiadau sydd yn ei feddiant mewn ymddiriedolaeth at ddefnydd Archesgob, Esgobion, Clerigion a Lleygion yr Eglwys yng Nghymru.

Mae Corff y Cynrychiolwyr yn elusen gofrestrdedig, o dan Ddeddf Elusennau 2011. Paratowyd y datganiadau ariannol ar sail busnes hyfwr ac yn unol â'r Datganiad o Arfer a Argymhellir 2015 (SORP 2015) a safonau cyfrifyddu cymwys yn y Deyrnas Unedig (FRS 102). Paratowyd y cyfrifon hyn mewn punnoedd sterling wedi'u talgrynnu i'r mil agosaf.

Mae'r prif bolisiau cyfrifyddu wedi'u nodi isod ac fe'u cymhwyswyd yn gyson.

### a. Sail y Cyfrifyddu

Paratowyd y datganiadau ariannol yn unol â'r confensiwn cost hanesyddol, yn cynnwys y newidiadau a achosir gan yr ail-brisio blynyddol ar werth gwarantau'r gyfnewidfa stoc, buddsoddiadau mewn eiddo, ymddiriedolaethau unedau eiddo ac eiddo nad yw i'w fuddsoddi.

### b. Incwm

Mae'r incwm rhent a'r llogau ar fenthyciadau ac adneuon byrdymor wedi eu cronni. Credydil llogau a buddrannau ar warantau'r gyfnewidfa stoc a'r derbyniadau o werthu persondai ar y dydd y derbynnir hwy.

### c. Gwariant

Cydnabyddir gwariant pan fo ymrwymiad. Costau rheoli buddsoddiadau yw costau codi arian.

### d. Buddsoddiadau

*Buddsoddiadau mewn Eiddo:*

Prisir buddsoddiadau mewn eiddo yn unigol ar werth y farchnad agored yn unol â Datganiad Arferion Prisio Asedau a Nodiadau Cyfarwyddyd Sefydliad Brenhinol y Syrfewyr Siartredig.

*Ymddiriedolaethau Unedau Eiddo:*

Datgenir ymddiriedolaethau unedau eiddo ar werth y farchnad ar sail gwerth ased net pob uned ar 31 Rhagfyr 2021.

*Gwarantau'r Gyfnewidfa Stoc:*

Datgenir Gwarantau'r Gyfnewidfa Stoc ar werth y farchnad, yn seiliedig ar brisiau cynnig ar 31 Rhagfyr 2021.

Newidir gwarantau mewn arian tramor i bunnoedd sterling yn ôl y raddfa gyfnewid ar ddyddiad y fantolen. Cofnodir buddsoddiadau a werthwyd ar bris y farchnad ar ddiwrnod y gwerthiant. O ganlyniad, mae'r Datganiad o Weithgareddau Ariannol yn trin pob symudiad fel newid yng ngwerth y portffolio buddsoddi.

### e. Eiddo nad yw er Buddsoddiad

Mae Corff y Cynrychiolwyr wedi cynnwys persondai, eglwysi a neuaddau eglwys yn y Fantolen a brisiwyd gan ddefnyddio'r fethodoleg a nodir isod.

Nid yw Corff y Cynrychiolwyr yn prisio'r 6 chadeirlan sy'n eiddo iddo, am nad oes gwybodaeth am eu gwerth ac na fyddai unrhyw dechneg brisio gonfensiynol yn ddigon dibynadwy oherwydd natur unigryw a hanesyddol arwyddocaol yr adeiladau.

Mae Cronfa Ddata Eiddo Corff y Cynrychiolwyr yn cadarnhau bod yr asedau'n cynnwys 6 Chadeirlan, 1,386 o Eglwysi a 1,215 o Fynwentydd ar 31 Rhagfyr 2021. Rheolir a chynhelir yr adeiladau hyn yn ofalus i'w cadw at y dyfodol. Rheolir pob gwaith trwy Gyfundrefn Hawlebau'r Eglwys, sy'n sicrhau y rhoddir ystyriaeth ddigonol i bob gwaith cynnal a chadw ac atgyweirio. Mae llawer o'r asedau hyn yn agored i'r cyhoedd hefyd ar adegau pan na chynhelir gwasanaethau o addoliad. Ni farchnetir asedau o'r fath, ond fe'u gwerthir weithiau.

Prisiwyd y dosbarthiadau hyn o asedau gan ein Hadrannau Eiddo ni dan reolaeth Alex Glanville, FRICS. Gwnaed y prisiadau fel ar 31 Rhagfyr 2021 a nodir sail prisiad pob dosbarth o asedau isod:

Datgenir **Persondai, Tai Esgobion ac Eiddo Taleithiol Amrywiol** a oedd gan Gorff y Cynrychiolwyr ar 31 Rhagfyr 2007 ar bwynt canol y prisiad band y Dreth Gyngor (fel ym mis Ebrill 2005), wedi'i addasu yn ôl chwyddiant prisiau tai (Mynegai Prisiau Tai Nationwide) hyd at 31 Rhagfyr 2021. Datgenir eiddo o'r fath a gafwyd ar ôl 31 Rhagfyr 2007 yn ôl ei bris, gan ddarparu ar gyfer lleihau (os bydd angen) yn unol â'r chwyddiant mewn prisiau tai (Mynegai Prisiau Tai Nationwide) o gyfnod y caffael hyd at 31 Rhagfyr 2021.

Prisiwyd **Neuaddau Eglwys** yn wreiddiol ar sail tystiolaeth am werthiant y math hwn o eiddo. Erbyn hyn, mae'r prisiadau hyn yn cael eu haddasu'n flynyddol gan Fynegai Prisiau Tai Nationwide.

Mae **safe Coleg Mihangel Sant** yn cael ei brisio ar werth y farchnad agored (defnydd cyfredol) ar sail prisiad proffesiynol.

**Polisiau Cyfrifyddu Parhad**

Prisiwyd **Eglwysi** yn wreiddiol ar asesiad o'u gwerth ar sail y pris a gafwyd am eiddo tebyg dros gyfnod o amser. Mae'r prisiad hwn wedi'i addasu ar y dyddiad trawsnewid gan ddefnyddio Mynegai Prisiau Tai Nationwide.

Prisiwyd **Clastiroedd** yn hanesyddol ar bris cyfartalog tir amaethyddol yng Nghymru, yn ôl prisiau tir Cyfeirlyfr Marchnad Tir Fferm Sefydliad Brenhinol y Syrfewyr Siartredig a'r Brifysgol Amaethyddol Frenhinol. Fodd bynnag, nid yw'r mynegai hwn ar gael mwyach ac yn 2020 defnyddiwyd Mynegai Prisiau Tai Nationwide. Yn 2021 mae'r prisiadau'r un fath â'r flwyddyn flaenorol.

**f. Dibrisiant Asedau Diriaethol Eraill**

Mae asedau neu grwpiau o asedau cysylltiedig yn cael eu hysgrifennu fel sero ym mlwyddyn eu prynu.

Mae gwelliannau i lesddaliadau yn cael eu dibrisio dros oes y brydles.

Dangosir eiddo ar gyfer buddsoddiad ac nad yw er buddsoddiad ar werth y farchnad heb ei ddibrisio. Ym marn Corff y Cynrychiolwyr, golyga gweddiill cyfnod defnyddioldeb economaidd yr eiddo hwn, a'r gwerth sy'n weddiill iddo, fod unrhyw ddibrisiant yn amherthnasol.

**g. Asedau Treftadaeth**

Perchnogir nifer o gyn-safleoedd eglwysi ac adfeilion. Nid ydynt yn asedau gwerthadwy ac fe'u delir ar y telerau hynny. Ni roddwyd unrhyw werth arnynt yn y chyfrifon.

**h. Newid Arian Tramor**

Newidir arian tramor i bunnoedd sterling yn ôl y raddfa gyfnewid ar ddyddiad y fantolen, ac eithrio yn achos gwarantau a brynwyd ac a werthwyd a thaliadau a wnaed yn ystod y cyfnod: newidiwyd y rheini yn ôl y raddfa gyfnewid ar y pryd.

**i. Cronfeydd Dynodedig a Chyfyngedig**

Cronfeydd Dynodedig yw'r cronfeydd a ddynodwyd gan Gorff y Cynrychiolwyr allan o'r Cronfeydd Cyffredinol at yr amcan arbennig a bennwyd pan sefydlwyd hwy. Cronfeydd Cyfyngedig yw'r cronfeydd hynny a gaiff eu dal at amcanion cyfyngedig penodol.

**j. Pensiynau Clerigion a Gweddwon a Phartneriaid Sifil Clerigion**

Mae Corff y Cynrychiolwyr yn gweithredu cynllun pensiwn sy'n darparu buddion wedi'u diffinio yn seiliedig ar flynyddoedd gwasanaeth. Cyfrifir sail y dyraniad i'r Ddarpariaeth Pensiwn Clerigion bob tair blynedd gan actiariaid cymwys, a dangosir hynny fel taliad yn y Datganiad o Weithgareddau Ariannol. Golyga hyn fod cost y pensiwn yn cael ei hestyn dros gyfnod gwasanaeth tebygol arferol clerigion fel bod y taliad yn ganran sylweddol gyson o'r gyflogres bensiynadwy debygol yn awr ac yn y dyfodol. Rhoddir cyfrif o'r cynllun o dan FRS 102 a cheir prisiad actiariaid blyneddol. Trosglwyddir unrhyw arian dros ben neu ddiffyg rhwng yr atebolrwydd actiariaid a'r Ddarpariaeth Pensiwn Clerigion i'r Gronfa Cyfartalu Pensiwn, Cronfa Ddynodedig, fel bod y balans yn y Ddarpariaeth Pensiwn Clerigion ar ddyddiad y fantolen wedi ei seilio ar yr wybodaeth actiariaid ddiweddaraf.

**k. Cynllun Buddion Ymddeol Staff**

Gweithredir cynllun pensiwn penodol ar wahân ar gyfer staff Corff y Cynrychiolwyr. Rhoddir y cyfraniadau at y cynllun ar gyfrif y Datganiad o Weithgareddau Ariannol sy'n golygu bod y costau'n cael eu hestyn dros gyfnod gwasanaeth y gweithwyr.

Rhoddir cyfrif o'r cynllun o dan FRS 102, ac yn y chyfrifon fe ddangosir yr amcangyfrif tybiedig o'r gweddiill neu'r diffyg blyneddol yng nghyllid y Cynllun fel cronfa ar wahân o dan y pennawd 'Cronfa Bensiwn Wrth Gefn', a dynnir allan o'r Cronfeydd Cyffredinol yn y Fantolen.

Rhoddir manylion am y Cynllun Buddion Ymddeol Staff yn nodyn 11 i'r datganiadau ariannol.

**l. Statws Treth**

Mae Corff Cynrychiolwyr yr Eglwys yng Nghymru yn elwa ar eithrio cyrff elusennol rhag talu treth gorfforaethol. Ar y sail bod ei holl weithgareddau'n rhai elusengar ac na ddefnyddir ei gronfeydd ond at amcanion elusengar, ni wneir unrhyw ddarpariaeth ar gyfer talu treth gorfforaethol.

**m. Offerynnau Ariannol**

Mae holl asedau ariannol ac ymrwymadau ariannol yr elusen o'r math sy'n cyfrif fel offerynnau ariannol sylfaenol. Mae offerynnau ariannol sylfaenol, yn cynnwys dyledwyr a chredydwyr, yn cael eu cydnabod i gychwyn yn ôl gwerth y trafodiad ac yna'n cael eu mesur yn ôl eu gwerth setliad. Dyma'r meini prawf cydnabod ar gyfer pob categori o offerynnau ariannol:

**Offeryn ariannol**

Arian parod:

Dyledwyr a benthyciadau:

Credydwyr:

Adneuo banc:

Buddsoddiadau:

**Meini prawf mesur (cychwynnol a dilynol)**

Arian parod a ddelir, yna yn ôl y gost wedi'i hamorteiddio

Swm y setliad neu swm y benthyciad yna yn ôl y gost wedi'i hamorteiddio

Swm y setliad ar ôl disgowntiau masnach yna yn ôl y gost wedi'i hamorteiddio

Swm arian parod yr adnau ac yna yn ôl y gost wedi'i hamorteiddio

Cost y trafodiad ac yna yn ôl gwerth teg (gwerth buddsoddiadau a ddyfynnir ar y farchnad)

**n. Dyfarniadau Cyfrifyddu Hollbwysig a Ffynonellau Allweddol o Ansicrwydd Amcangyfrif**

Wrth gymhwyso polisiau cyfrifyddu'r elusen, a ddisgrifir yn y nodyn hwn, rhaid i Ymddiriedolwyr wneud dyfarniadau, amcangyfrifon, tybiaethau am werthoedd gwreiddiol asedau ac ymrwymadau nad ydynt yn amlwg o ffynonellau eraill. Mae'r amcangyfrifon a'r tybiaethau gwaelodol yn seiliedig ar brofiad hanesyddol a ffactorau eraill sy'n cael eu hystyried yn berthnasol. Gallai'r canlyniadau gwirioneddol fod yn wahanol i'r amcangyfrifon hyn. Caiff yr amcangyfrifon a'r tybiaethau gwaelodol eu hadolygu'n barhaus. Caiff newidiadau i amcangyfrifon cyfrifyddu eu cydnabod yn y cyfnod y caiff yr amcangyfrif ei ddiwygio os yw'r diwygiad yn effeithio ar y cyfnod hwnw'n unig, neu yng nghyfnod y diwygiadau a chyfnodau yn y dyfodol os yw'r diwygiad yn effeithio ar y cyfnod presennol a chyfnodau'r dyfodol.

Mae'r meysydd dyfarnu mwyaf arwyddocaol yn ymwneud â phrisio eiddo. Mae'r polisiau a fabwysiadwyd mewn perthynas â phrisio eiddo i'w gweld yn nodyn 1(e).

**2 Incwm Buddsoddiadau**

	Cyffredinol	Dynodedig	Cyfyngedig	Cyfanswm	Cyffredinol	Dynodedig	Cyfyngedig	Cyfanswm
	Cronfeydd 2021 £000				Cronfeydd 2020 £000			
Incwm gros o eiddo	3,460	-	-	<b>3,460</b>	3,202	-	-	3,202
Incwm o warantau'r gyfnewidfa stoc	15,287	395	-	<b>15,682</b>	14,054	385	-	14,439
Llog ar adneuo a benthyciadau'r farchnad arian	9	-	-	<b>9</b>	83	-	-	83
	<b>18,756</b>	<b>395</b>	<b>-</b>	<b>19,151</b>	<b>17,339</b>	<b>385</b>	<b>-</b>	<b>17,724</b>

**3 Codi Arian**

	Cyffredinol	Dynodedig	Cyfyngedig	Cyfanswm	Cyffredinol	Dynodedig	Cyfyngedig	Cyfanswm
	Cronfeydd 2021 £000				Cronfeydd 2020 £000			
Cynghorwyr y Gyfnewidfa Stoc	2,354	-	-	<b>2,354</b>	2,145	-	-	2,145
Cynghorwyr Buddsoddi mewn Eiddo	278	-	-	<b>278</b>	249	-	-	249
Eiddo Amrywiol	139	-	-	<b>139</b>	143	-	-	143
Costau Cynnal	252	-	-	<b>252</b>	569	-	-	569
	<b>3,023</b>	<b>-</b>	<b>-</b>	<b>3,023</b>	<b>3,106</b>	<b>-</b>	<b>-</b>	<b>3,106</b>

Cyfrifir costau cynghorwyr y Gyfnewidfa Stoc fel canran o werth marchnad sylfaenol y buddsoddiadau.

**4 Cynnal y Weinidogaeth**

	Cyffredinol	Dynodedig	Cyfyngedig	Cyfanswm	Cyffredinol	Dynodedig	Cyfyngedig	Cyfanswm
	Cronfeydd 2021 £000				Cronfeydd 2020 £000			
Darpariaeth Pensiwn Clerigion (nodyn 21)	4,575	-	-	<b>4,575</b>	4,153	-	-	4,153
Hyfforddiant y Weinidogaeth – Athrofa Padarn Sant	1,988	-	-	<b>1,988</b>	1,989	-	-	1,989
Cyfraniadau Pensiwn Clerigion – Cyfredol	1,792	-	-	<b>1,792</b>	-	-	-	-
Esgobion	942	-	-	<b>942</b>	918	-	-	918
Eiddo Clerigion								
Costau Arolygwyr Esgobaethol	449	-	-	<b>449</b>	444	-	-	444
Preswylfeydd Esgobol	62	-	-	<b>62</b>	71	-	-	71
Costau Eiddo Amrywiol	5	-	-	<b>5</b>	6	-	-	6
Diogelu	292	-	-	<b>292</b>	153	-	-	153
Cenhadaeth a'r Weinidogaeth	207	-	-	<b>207</b>	199	-	-	199
Buddion Clerigion Amrywiol	3	-	-	<b>3</b>	3	-	-	3
Adolygiad Cyflogau Clerigion	-	-	-	-	15	-	-	15
Costau Cymorth	626	-	-	<b>626</b>	916	-	-	916
	<b>10,941</b>	<b>-</b>	<b>-</b>	<b>10,941</b>	<b>8,867</b>	<b>-</b>	<b>-</b>	<b>8,867</b>

**5 Cynnal Esgobaethau a Phlwyfi**

	Cyffredinol	Dynodedig	Cyfyngedig	Cyfanswm	Cyffredinol	Dynodedig	Cyfyngedig	Cyfanswm
	Cronfeydd 2021 £000				Cronfeydd 2020 £000			
Grant Bloc i Esgobaethau	2,028	-	-	<b>2,028</b>	3,079	-	-	3,079
Cyllid Grant Ychwanegol i Esgobaethau	8,697	-	-	<b>8,697</b>	9,324	-	-	9,324
Atgyweirio ac Ehangu Eglwysi	-	325	-	<b>325</b>	-	220	-	220
Cymorth Argyfwng	-	206	-	<b>206</b>	-	121	-	121
Y Gronfa Efengylu	-	1,195	-	<b>1,195</b>	-	703	-	703
Costau Cynnal	1,987	-	-	<b>1,987</b>	1,304	-	-	1,304
	12,712	1,726	-	<b>14,438</b>	13,707	1,044	-	14,751

**6 Eiddo Eglwysig Arall**

	Cyffredinol	Dynodedig	Cyfyngedig	Cyfanswm	Cyffredinol	Dynodedig	Cyfyngedig	Cyfanswm
	Cronfeydd 2021 £000				Cronfeydd 2020 £000			
Eglwysi Diangen	-	536	-	<b>536</b>	-	283	-	283
Rheoliadau Gwerthu Eglwysi	-	461	-	<b>461</b>	-	632	-	632
Cronfa Newid Hinsawdd	-	34	-	<b>34</b>	-	-	-	-
Costau Eiddo Arall	4	-	-	<b>4</b>	7	-	-	7
Costau Cynnal	402	-	-	<b>402</b>	592	-	-	592
	406	1,031	-	<b>1,437</b>	599	915	-	1,514

**7 Cymorth Ariannol Arall**

	Cyffredinol	Dynodedig	Cyfyngedig	Cyfanswm	Cyffredinol	Dynodedig	Cyfyngedig	Cyfanswm
	Cronfeydd 2021 £000				Cronfeydd 2020 £000			
Pwyllgorau Ymgynghorol yr Esgobaethau a'r Comisiwn Eglwysi a Chadeirlannau	65	-	-	<b>65</b>	65	-	-	65
Cyllid Cadeirlannau	180	5	-	<b>185</b>	-	-	-	-
Grantiau i Gyrrff Anglicanaidd ac Eciwmenaidd	146	-	-	<b>146</b>	138	-	-	138
Prosiectau Canmlwyddiant	-	-	33	<b>33</b>	43	-	16	59
Llys Taleithiol a Thriwilysoedd	12	-	-	<b>12</b>	7	-	-	7
Cymorth Arall	76	10	-	<b>86</b>	69	10	-	79
Costau Cynnal	178	-	-	<b>178</b>	205	-	-	205
	657	15	33	<b>705</b>	527	10	-	553

**8 Cyfathrebu**

	Cyffredinol	Dynodedig	Cyfyngedig	Cyfanswm	Cyffredinol	Dynodedig	Cyfyngedig	Cyfanswm
	Cronfeydd 2021 £000				Cronfeydd 2020 £000			
Cyfathrebu	192	-	-	<b>192</b>	188	-	-	188
Costau Cynnal	131	-	-	<b>131</b>	170	-	-	170
	323	-	-	<b>323</b>	358	-	-	358

## 9 Costau Cynnal

	Codi Arian	Cynnal y Weinidogaeth	Cynnal Esgobaethau a Phlwyfi	Eiddo Eglwysig arall	Cymorth ariannol arall	Cyfathrebu	Cyfanswm 2021
<b>Cronfeydd 2021 £000</b>							
Swyddfa'r Prif Weithredwr	-	56	153	21	21	77	<b>328</b>
Gwasanaethau Pobl	-	90	821	-	63	-	<b>974</b>
Gwasanaethau Swyddfa	34	76	247	54	24	15	<b>450</b>
Cyllid	208	152	106	65	33	-	<b>564</b>
Eiddo	-	75	157	185	-	-	<b>417</b>
Cyfreithiol	-	29	111	52	29	6	<b>227</b>
Technoleg Gwybodaeth	10	148	392	25	8	33	<b>616</b>
	<b>252</b>	<b>626</b>	<b>1,987</b>	<b>402</b>	<b>178</b>	<b>131</b>	<b>3,576</b>
	Codi Arian	Cynnal y Weinidogaeth	Cynnal Esgobaethau a Phlwyfi	Eiddo Eglwysig arall	Cymorth ariannol arall	Cyfathrebu	Cyfanswm 2020
<b>Cronfeydd 2020 £000</b>							
Swyddfa'r Prif Weithredwr	-	108	74	18	61	59	320
Gwasanaethau Pobl	-	-	-	-	-	-	-
Gwasanaethau Swyddfa	72	112	153	75	25	52	489
Cyllid	472	361	258	175	76	-	1,342
Eiddo	-	89	180	128	-	-	397
Cyfreithiol	-	45	149	170	24	8	396
Technoleg Gwybodaeth	25	201	490	26	19	51	812
	<b>569</b>	<b>916</b>	<b>1,304</b>	<b>592</b>	<b>205</b>	<b>170</b>	<b>3,756</b>

Mae'r ffigurau uchod yn cynnwys ffioedd archwilio o £32,950 (2020: £32,000) ar gyfer archwilio Corff y Cynrychiolwyr, a £5,335 (2020: £5,375) ar gyfer archwilio'r Cynllun Buddion Ymddeol Staff.

Mae'r cyfanswm gwariant o £974,000 ar Adnoddau Dynol yn cynnwys addasiad cyfrifyddu o dan FRS 17 ar gyfer Cynllun Buddion Ymddeol Staff sef £118,000 (2020: £10,000 wedi'i gynnwys yn Cyllid).

**Sail y Dyranid**

Dyrannwyd y costau cynnal ar sail amcangyfrif canrannol o'r amser staff a dreulir ar bob gweithgaredd elusennol.

**10 Nifer y Staff a Chyflogau**

	Cyfanswm 2021 £000	Cyfanswm 2020 £000
<b>Costau Staff</b>		
Cyflogau	3,497	3,470
Cyfraniadau Yswiriant Gwladol	<u>357</u>	<u>351</u>
	3,854	3,821
Costau Pensiwn Gwasanaeth Cyfredol (Cynllun Buddion wedi'u Diffinio)	1,026	1,069
Addasiad Cynllun Pensiwn FRS 102	118	10
Costau Pensiwn Cyfraniadau wedi'u Diffinio	121	93
Costau Pensiwn nas Cyllidwyd	<u>23</u>	<u>28</u>
	<u>5,142</u>	<u>5,021</u>

Nifer y staff yr oedd eu buddion gweithwyr\* yn perthyn i'r bandiau canlynol:

	Cyfanswm 2021 Nifer	Cyfanswm 2021 Nifer
£0 i £10,000	11	8
£10,001 i £20,000	11	11
£20,001 i £30,000	23	24
£30,001 i £40,000	30	31
£40,001 i £50,000	11	10
£50,001 i £60,000	10	10
£70,001 i £80,000	5	5
£110,001 i £120,000	<u>1</u>	<u>1</u>
	<u>102</u>	<u>100</u>

\*Mae buddion gweithwyr yn cynnwys cyflogau gros a lwfansau ond nid yn cynnwys costau pensiwn cyflogwyr. O'r 102 o staff a gyflogwyd yn ystod 2021, roedd 7 wedi gadael cyn diwedd y flwyddyn.

Roedd y staff rheoli allweddol yn cynnwys saith aelod o staff, fel y nodir ar dudalen 39 yr adroddiad hwn. Cyfanswm eu buddion oedd £636,241 (2020: 6 aelod, £574,711).

**Ymddiriedolwyr**

Ni chafodd unrhyw Ymddiriedolwr dâl am y gwasanaethau a ddarparodd fel Ymddiriedolwr.

Cafodd pymtheg (2020: pymtheg) o Ymddiriedolwyr eu treuliau wedi'u talu neu eu had-dalu yn ystod y flwyddyn. Roedd hyn yn cwmpasu eu treuliau wrth gyflawni eu dyletswyddau fel Ymddiriedolwyr. Roedd y taliadau ar gyfer costau teithio, cynhaliaeth a llety, a daethant i gyfanswm o £2,557 (2020: £5,123).

Derbyniodd dau Ymddiriedolwr dâl gan Gorff y Cynrychiolwyr mewn cysylltiad â'u swydd. Nes iddo ymddeol ar 2 Mai 2021, roedd y Parchedicaif J D E Davies yn Aelod Ex Officio o Gorff y Cynrychiolwyr. Ei dâl oedd £16,816 (2020: £50,726) a chyfraniadau pensiwn o £6,138 (2020: £18,515). Darparwyd car iddo i gyflawni ei ddyletswyddau, a oedd yn golygu budd arian parod o £2,634 (2020: £7,881). Daeth y Parchedicaif A T G John yn Archesgob Cymru ar 6 Rhagfyr 2021 ac yn Aelod Ex Officio o Gorff y Cynrychiolwyr. Ei dâl o'r dyddiad hwnnw ymlaen oedd £3,613 (2020: dim) a chyfraniadau pensiwn o £1,319 (2020: dim). Darparwyd car iddo gyflawni ei ddyletswyddau, a oedd yn golygu budd arian parod o £143 (2020: dim).

## 11 Cynllun Pensiwn Staff â Buddion wedi'u Diffinio

Mae Corff Cynrychiolwyr yr Eglwys yng Nghymru yn gweithredu cynllun buddion wedi'u diffinio o'r enw 'Cynllun Buddion Ymdeol Staff Corff Cynrychiolwyr yr Eglwys yng Nghymru' (y Cynllun). Mae'r Cynllun yn darparu buddion seiliedig ar gyflog terfynol a hyd gwasanaeth pan fo aelod o staff yn ymdeol, yn gadael y gwasanaeth neu'n marw. Caeodd y Cynllun i aelodau newydd ar 31 Mawrth 2017.

Mae'r Cynllun yn amodol ar yr Amcan Ariannu Statudol o dan Ddeddf Pensiynau 2004. Mae'r Cynllun yn cael ei brisio bob tair blynedd i bennu a yw'r Amcan Ariannu Statudol yn cael ei gyflawni. Fel rhan o'r broses, rhaid i'r Cyflogwr gytuno gydag ymddiriedolwyr y Cynllun y cyfraniadau i'w talu i fynd i'r afael ag unrhyw ddiffyg yn erbyn yr Amcan Ariannu Statudol a chyfraniadau i'w talu ar gyfer unrhyw groniad o fuddion yn y dyfodol.

Cynhaliwyd prisiad actiwaraid llawn o'r Cynllun ar 31 Mawrth 2021 a bydd y prisiad nesaf yn cael ei gynnal ar 31 Mawrth 2024. Cafodd canlyniadau 2021 eu diweddarau gan actiwari cymwys annibynnol tan 31 Rhagfyr 2021 gan ystyried llifau arian i mewn ac allan o'r Cynllun a newidiadau i'r rhagdybiaethau dros y cyfnod.

	2021 £000	2020 £000
<b>Symiau a gydnabyddir yn y Fantolen</b>		
Gwerth teg asedau	19,132	16,970
Gwerth presennol rhwymedigaethau a ariennir	(27,918)	(32,579)
Diffyg yn y Cynllun	(8,786)	(15,609)
<b>Ymrwymiad buddion net wedi'u diffinio</b>	<b>(8,786)</b>	<b>(15,609)</b>
<b>Symiau a gydnabyddir yn y Datganiad o Weithgareddau Ariannol</b>		
Cost gyfredol y gwasanaeth	875	787
Cost gweinyddu	51	80
Llog ar ymrwymadau	456	578
Llog ar asedau	(238)	(365)
Costau Gwasanaeth Blaenorol	-	-
<b>Cyfanswm</b>	<b>1,144</b>	<b>1,080</b>
<b>Ailfesuriadau dros y flwyddyn</b>		
(Enillion) / colledion ar asedau'r Cynllun yn fwy na llog	(1,811)	1,104
(Enillion) / colledion o newidiadau i ragdybiaethau	(3,548)	4,307
Enillion profiad ar rwymedigaethau	(250)	(61)
Enillion o newidiadau i dybiaethau demograffig	(1,332)	-
<b>Cyfanswm ailfesuriadau</b>	<b>(6,941)</b>	<b>5,350</b>
<b>Cysoni'r asedau a'r Ymrwymiad Buddion wedi'u Diffinio:</b>		
Y newid yn yr asedau dros y flwyddyn:		
<b>Gwerth teg yr asedau ar ddechrau'r flwyddyn</b>	<b>16,970</b>	<b>17,035</b>
Llog ar asedau	238	365
Cyfraniadau'r cyflogwr	1,026	1,070
Cyfraniadau cyfranwyr i'r Cynllun	133	152
Buddion a dalwyd	(995)	(468)
Costau gweinyddu	(51)	(80)
Adenillion ar asedau'r cynllun llai llog	1,811	(1,104)
<b>Gwerth teg asedau ar ddiwedd y flwyddyn</b>	<b>19,132</b>	<b>16,970</b>

**11 Cynllun Pensiwn Staff â Buddion wedi'u Diffinio parhad****2021**  
**£000****2020**  
**£000****Y newid yn yr ymrwymiad buddion wedi'u diffinio dros y flwyddyn oedd:**

<b>Ymrwymiad buddion wedi'u diffinio ar ddechrau'r flwyddyn</b>	<b>32,579</b>	27,284
Cost gyfredol y gwasanaeth	875	787
Cyfraniadau cyfranwyr i'r Cynllun	133	152
Costau gwasanaeth blaenorol	-	-
Cost llog	456	578
Buddion a dalwyd	(995)	(468)
Colled profiad ar rwymedigaethau	(250)	(61)
Newidiadau i dybiaethau demograffig	(1,332)	-
Newidiadau i dybiaethau ariannol	(3,548)	4,307
<b>Rhwymedigaeth buddion wedi'u diffinio ar ddiwedd y flwyddyn</b>	<b>27,918</b>	32,579

**Asedau**

Mae mwyafrif yr asedau wedi'u buddsoddi gydag EdenTree Investment Management, gyda'r gweddill yn cynnwys rhai contractau AVC bach wedi'u buddsoddi gyda OneFamily ac arian parod yn y banc. Roedd yr elw gwirioneddol ar asedau'r Cynllun (ar ôl tynnu treuliau) dros y flwyddyn hyd y dyddiad adolygu yn elw o £2,049,000. Nid yw'r asedau'n cynnwys unrhyw fuddsoddiad yn y Cyflogwr.

**Rhagdybiaethau Actiwaraid**

Mae'r prif ragdybiaethau a ddefnyddir i gyfrifo:

	<b>2021</b>	<b>2020</b>
Cyfradd Disgownt	2.00%	1.40%
Rhagdybiaeth chwyddiant (RPI)	3.45%	3.10%
Cynnydd mewn cyflog	3.15%	2.60%
Cynnydd pensiwn yn y Mynegai Pris Cyfyngedig (Uchafswm RPI 5%)	3.45%	3.05%
Y gyfran sy'n briod adeg ymddeol neu farwolaeth gynharach	80.0%	80.0%

Rhagdybiaeth marwolaeth ar ôl ymddeol:

95% o'r tablau S3PA a rhagamcaniadau CMI 2020 gyda chyfradd gwella hirdymor o 1.25% y flwyddyn.

95% o'r tablau PCA00 a rhagamcaniadau CMI 2017 gyda chyfradd gwella hirdymor o 1.25% y flwyddyn.

**12 Eiddo nad yw er Buddsoddiad****2021**  
**£000****2020**  
**£000**

Ar 1 Ionawr	290,284	271,632
Ychwanegiadau	1,433	1,724
Gwarediadau	(4,734)	(4,911)
Cynnydd net ar ôl ailbriso	18,760	21,839
<b>Ar 31 Rhagfyr</b>	<b>305,743</b>	290,284

**Yn cynnwys:**

Persondai, tai esgobion ac amrywiol eiddo taleithiol	194,366	179,316
Eglwysi a neuaddau eglwys	94,801	93,024
Clastiroedd	12,026	13,394
Eiddo gweithredol	4,550	4,550
	<b>305,743</b>	290,284

**13 Asedau Diriaethol****Offer Swyddfa  
£000****Cost**

Ar 1 Ionawr	660
Ychwanegiadau	-
Dileu cost asedau a ddibrisiwyd yn llawn	(488)
Ar 31 Rhagfyr	172
<b>Disbrisiad Cronnus</b>	
Ar 1 Ionawr	525
Tâl am y Flwyddyn	12
Dileu cost asedau a ddibrisiwyd yn llawn	(488)
Ar 31 Rhagfyr	49
<b>Gwerth Net ar y Llyfrau</b>	
<b>31 Rhagfyr 2021</b>	<b>123</b>
31 Rhagfyr 2020	135

**14 Buddsoddiadau mewn Eiddo****2021  
£000****2020  
£000**

Ar 1 Ionawr	57,040	58,905
Gwarediadau	(1,580)	-
Cynnydd / (gostyngiad) net ar ailbriso	8,365	(1,865)
Ar 31 Rhagfyr	63,825	57,040

Ar 31 Rhagfyr 2020 prisiwyd y buddsoddiadau mewn eiddo gan Cushman & Wakefield yn £63,825,000 (2020: £57,040,000) yn unol â phrasiad RICS – Safonau Proffesiynol 2014 ac FRS 102.

**15 Ymddiriedolaethau Unedau Eiddo****2021  
£000****2020  
£000**

Ar 1 Ionawr	16,832	18,245
Ychwanegiadau	-	12
Gwarediadau	(3,996)	(208)
Gostyngiad net ar ôl ailbriso	(3,013)	(1,217)
Ar 31 Rhagfyr	9,823	16,832

**16 Gwarantau'r Gyfnewidfa Stoc****2021  
£000****2020  
£000**

Ar 1 Ionawr	650,682	598,877
Ychwanegiadau	151,655	185,877
Gwarediadau	(138,352)	(150,496)
Cynnydd net ar ôl ailbriso	44,287	16,424
Ar 31 Rhagfyr	708,272	650,682
Cost hanesyddol ar 31 Rhagfyr	504,343	491,040
Enillion heb eu gwireddu ar fuddsoddiadau ar 31 Rhagfyr	203,929	159,642
Enillion ar fuddsoddiadau a gyfrifwyd ar sail hanesyddol	29,795	25,883
Rhestrwyd yn y DU	267,805	276,091
Rhestrwyd dramor	440,467	374,591
	708,272	650,682

<b>17 Adneuron a Benthyciadau ar y Farchnad Arian</b>	<b>2021 £000</b>	<b>2020 £000</b>
Ar 1 Ionawr	11,732	29,395
Benthyciadau	20,022	12,808
Ad-daliadau	(9,087)	(30,471)
Ar 31 Rhagfyr	<b>22,667</b>	11,732
Yn cynnwys:		
Adneuron ar y Farchnad Arian	15,092	3,859
Benthyciadau Tai Clerigion	7,389	7,620
Benthyciadau Esgobaethol	95	162
Benthyciadau i Guradiaid at Brynu Tŷ	66	66
Undeb Credyd Cydfuddiannol yr Eglwysi	25	25
	<b>22,667</b>	11,732

<b>18 Dyledwyr</b>	<b>2021 £000</b>	<b>2020 £000</b>
Cyn-daliadau	209	170
Dyledwyr eraill	2,823	3,541
Incwm a gronnwyd	3,975	2,877
	<b>7,007</b>	6,588

<b>19 Credydwyr: symiau i'w talu o fewn blwyddyn</b>	<b>2021 £000</b>	<b>2020 £000</b>
Trethi a chyfraniadau Yswiriant Gwladol	437	454
Rhenti a dderbyniwyd ymlaen llaw	219	287
Symiau'n ddyledus i ymddiriedolaethau arbennig	1,297	2,471
Credydwyr eraill	1,114	1,108
Croniadau	1,437	1,622
	<b>4,504</b>	5,942

<b>20 Cronfa Cynnal y Weinidogaethyn yr Esgobaethau</b>	<b>31 Rhagfyr 2021</b>		<b>31 Rhagfyr 2020</b>	
	<b>£000</b>	<b>£000</b>	<b>£000</b>	<b>£000</b>
Incwm				
Byrddau Cyllid Esgobaethol	11,073		11,420	
Incwm arall	7		2	
		<b>11,080</b>		11,422
Llai: Taliadau				
Cyflogau Clerigion	9,008		9,294	
Cyflogau Curadiaid	950		986	
Cyfraniadau Yswiriant Gwladol	956		991	
Ffioedd Swyddi Gwag	22		44	
Treuliau amrywiol a thaliadau eraill	144		107	
		<b>11,080</b>		11,422

21 Darpariaeth Pensiwn Clerigion	31 Rhagfyr 2021		31 Rhagfyr 2020	
	£000	£000	£000	£000
Balans ar 1 Ionawr		222,000		196,200
Cyfraniadau gwasanaeth cyfredol	3,756		3,853	
Incwm arall - cymynroddion	-		314	
Trosglwyddwyd o'r Cronfeydd Cyffredinol:				
Dyraniad o'r incwm (nodyn 4)	4,575		4,153	
Dyraniad enillion buddsoddi net	22,135		10,903	
		30,466		19,223
<b>Llai:</b>				
Taliadau pensiwn i glerigion wedi ymddeol	(4,759)		(4,828)	
Taliadau pensiwn i weddwon a phartneriaid sifil clerigion	(1,498)		(1,539)	
Taliadau tysteb i glerigion wedi ymddeol	(1,393)		(735)	
Taliadau a Drosglwyddwyd	(371)		(74)	
Cyfandaliadau DIS	(192)		(76)	
Treuliau gweinyddu	(99)		(115)	
		(8,312)		(7,367)
Trosglwyddwyd (i'r) / o'r Gronfa Cyfartalu Pensiwn		(26,154)		13,944
Balans ar 31 Rhagfyr		218,000		222,000

Sefydlwyd y Ddarpariaeth Pensiwn Clerigion yn unol â chynghor ein hactiwariaid i fodloni'r atebolrwydd am bensiynau a thaliadau tysteb clerigion a gweddwon a phartneriaid sifil clerigion. Adolygir y prisiad actiwaraid a sail y ddarpariaeth flynyddol bob tair blynedd.

Ar ddyddiad y prisiad actiwaraid llawn tair blynedd diwethaf a gynhaliodd Quantum Advisory ar 31 Rhagfyr 2019, aseswyd bod atebolrwydd Corff y Cynrychiolwyr am wasanaeth yn y gorffennol, ar sail y cyllido cyfredol gan ddefnyddio cyfradd ddisgownt o 2%, yn £196.2 miliwn, a oedd yn cynrychioli 27.3% (30.9% yn flaenorol) o gyfanswm yr incwm ar y dyddiad hwnnw. Yn seiliedig ar y prisiad hwn, mae'r trosglwyddiad blynyddol o'r Cronfeydd Cyffredinol wedi cynnwys 27.3% o gyfanswm yr incwm a buddsoddiad net (yn adlewyrchu'r incwm ar atebolrwydd am wasanaeth yn y gorffennol) a 36.5% (38.8% yn flaenorol) o gyfanswm y cyflogau am wasanaeth cyfredol. Addaswyd y ddarpariaeth i gyfateb i'r atebolrwydd a throsglwyddwyd y gweddill i'r Gronfa Cyfartalu Pensiwn. Nodir isod y rhagdybiaethau ariannol allweddol a ddefnyddiwyd ar gyfer y prisiad actiwaraid llawn ar 31 Rhagfyr 2019 a'r prisiadau interim ar gyfer 2020 a 2021. Cynhelir y prisiad actiwaraid llawn nesaf o'r Cynllun ar 31 Rhagfyr 2022.

	31 Rhagfyr		
	2021	2020	2019
<b>Rhagdybiaethau ariannol (% y flwyddyn mewn enw)</b>			
Cyfradd ddisgownt	1.8%	1.2%	2.0%
Chwyddiant - RPI	3.5%	3.0%	3.2%
Chwyddiant - CPI	2.7%	2.2%	2.2%
Cynnydd mewn cyflogau	3.2%	2.7%	2.7%
Cynnydd mewn pensiynau – Cysylltiedig â Chyflog	3.2%	2.7%	2.7%
Cynnydd mewn pensiynau - RPI hyd at 5% y flwyddyn	3.4%	2.9%	3.1%
Ailbrisiad wedi'i ohirio	3.4%	2.9%	3.1%
<b>Marwoldeb wedi ymddeol (disgwyliad oes, mewn blynyddoedd)</b>			
Pensiynwyr 65 oed ar hyn o bryd - gwryw	21.3	21.2	21.2
Pensiynwyr 65 oed ar hyn o bryd - benyw	23.6	23.5	23.5
Pensiynwyr 65 oed yn y dyfodol (45 oed ar hyn o bryd) - gwryw	22.3	22.3	22.2
Pensiynwyr 65 oed yn y dyfodol (45 oed ar hyn o bryd) - benyw	24.7	24.7	24.6

**22 Designated Funds**

	<b>Balans 1 Ionawr 2021 £000</b>	<b>Incwm* £000</b>	<b>Gwariant* £000</b>	<b>Balans 31 Rhagfyr 2021 £000</b>
<b>Cronfa Ailbrisi</b> (Enillion nas gwiredwyd ar bersondai, eglwysi, neuaddau eglwys ac eiddo amrywiol)	228,395	15,348	-	<b>243,743</b>
<b>Cronfa Eiddo wrth Gefn</b> (Gwella eiddo a chaffael persondai)	33,620	1,016		<b>34,636</b>
<b>Cronfa Gyfalaf wrth Gefn ar gyfer Atgyweirio Eglwysi</b> (Cronfa ar gyfer atgyfeirio eglwysi)	13,185	3,312	387	<b>16,110</b>
<b>Rheoliadau Gwerthu Eglwysi</b> (Arian o elw gwerthiant eglwysi ar gyfer cost darparu neu addasu addoldy arall yn yr un plwyf)	3,154	187	460	<b>2,881</b>
<b>Cronfa Cyfartalu Pensiwn</b> (Arian sydd ar gael i dalu ymrwymadau pensiwn clerigion yn y dyfodol)	31,199	26,155	10	<b>57,344</b>
<b>Y Gronfa Efengyl</b> (Arian ar gael i esgobaethau weithredu eu strategaethau ar efengyl a thwf yr eglwys)	9,057	-	1,195	<b>7,862</b>
<b>Cronfa Newid Hinsawdd</b> (Arian ar gael i gefnogi gwaith newid hinsawdd yr Eglwys yng Nghymru, gan weithio tuag at allyriadau carbon sero net)	110	522	34	<b>598</b>
<b>Cronfa Gwella Persondai Esgobaethau</b> (Arian ar gyfer gwella persondai a chaffael persondai newydd)	2,556	4,664	2,059	<b>5,161</b>
<b>Y Gronfa Drawsnewid</b> (Arian ar gyfer prosiectau cysylltiedig â Gweledigaeth 2020)	24	-	-	<b>24</b>
<b>Atgyweirio ac Ehangu Eglwysi</b> (Arian ar gael i blwyfi)	568	252	325	<b>495</b>
<b>Atgyweirio ac Ehangu Eglwysi</b> (Arian i gyfrannu at gostau cynnal adiogelu eglwysi diangen)	374	119	537	<b>(44)</b>
<b>Cymorth Argyfwng</b> (Arian at gostau yn sgil argyfyngau)	215	330	205	<b>340</b>
<b>Cyllid Cadeirlannau</b> (Arian ar gyfer Arolygiadau Pum Mlynedd)	-	30	5	<b>25</b>
<b>Cronfa Dramor</b> (Arian i helpu cymorth tramor fel y gwêl yr Esgobion yn dda)	43	13	-	<b>56</b>
<b>Myfyrwyr o Dramor</b> (Arian sydd ar gael i ddarparu cymorth ariannol i fyfyrwyr o dramor)	1	-	-	<b>1</b>
* yn cynnwys enillion a cholledion.	322,501	51,948	5,217	<b>369,232</b>

**22 Designated Funds (Prior Year)**

	<b>Balans 1 Ionawr 2020 £000</b>	<b>Incwm* £000</b>	<b>Gwariant* £000</b>	<b>Balans 31 Rhagfyr 2020 £000</b>
Cronfa Ailbrisi wrth Gefn	212,511	15,884	-	<b>228,395</b>
Cronfa Eiddo wrth Gefn	31,897	1,723	-	<b>33,620</b>
Cronfa Gyfalaf Atgyweirio Eglwysi wrth Gefn	11,895	1,329	39	<b>13,185</b>
Rheoliadau Gwerthu Eglwysi	3,319	466	631	<b>3,154</b>
Cronfa Cyfartalu Pensiwn	43,949	-	12,750	<b>31,199</b>
Y Gronfa Efengyl	9,761	-	704	<b>9,057</b>
Cronfa Newid Hinsawdd	-	110	-	<b>110</b>
Cronfa Gwella Persondai'r Esgobaethau	2,178	3,074	2,696	<b>2,556</b>
Y Gronfa Drawsnewid	24	-	-	<b>24</b>
Atgyweirio ac Ehangu Eglwysi	555	233	220	<b>568</b>
Eglwysi Diangen	408	249	283	<b>374</b>
Cymorth Argyfwng	(3)	339	121	<b>215</b>
Cronfa Dramor	40	13	10	<b>43</b>
Myfyrwyr o Dramor	1	-	-	<b>1</b>
	316,535	23,420	17,454	<b>322,501</b>

**23 Cronfeydd Cyfyngedig**

	Balans 1 Ionawr 2021 £000	Incwm £000	Gwariant £000	Balans 31 Rhagfyr 2021 £000
<b>Safle Coleg Mihangel Sant</b> (Cronfa Waddol a gaiff ei dal ar gyfer gweithredu sefydliad addysgol)	4,550	-	-	<b>4,550</b>
<b>Cronfa Apêl y Canmlwyddiant</b> (Cronfeydd ar gael i gefnogi dau brosiect penodol)	-	33	33	-
	<b>4,550</b>	<b>33</b>	<b>33</b>	<b>4,550</b>

**23 Cronfeydd Cyfyngedig (y Flwyddyn Flaenorol)**

	Balans 1 Ionawr 2020 £000	Incwm £000	Gwariant £000	Balans 31 Rhagfyr 2020 £000
<b>Safle Coleg Mihangel Sant</b> (Cronfa Waddol a gaiff ei dal ar gyfer gweithredu sefydliad addysgol)	4,550	-	-	<b>4,550</b>
<b>Cronfa Apêl y Canmlwyddiant</b> (Cronfeydd ar gael i gefnogi dau brosiect penodol)	3	13	16	-
	<b>4,553</b>	<b>13</b>	<b>16</b>	<b>4,550</b>

**24 Cronfeydd a Gaiff eu Dal ar Ran Eraill****Ymddiriedolaethau Arbennig**

unedau yn y Gronfa Buddsoddiadau Cyffredin yw cronfeydd unigol a gaiff eu dal ar ran buddiolwyr, a Chorff Cynrychiolwyr yr Eglwys yng Nghymru yw'r ymddiriedolwr sy'n rheoli neu'n gwarchod y cronfeydd. Cyfanswm gwerth yr ymddiriedolaethau arbennig hyn ar 31 Rhagfyr 2021 oedd £67,172,000 (2020: £61,776,000) ac fe'i buddsoddwyd yng ngwarantau'r gyfnodwfa stoc ac yng Nghronfa Buddsoddiadau Cyffredin yr Eglwys yng Nghymru. Yr oedd yr incwm ar y cronfeydd hyn yn £1,578,000 (2020: £1,273,000), ac fe'i dosbarthwyd yn gyfan gwbl i'r buddiolwyr.

**Ymddiriedolwr Gwarchodol**

Corff Cynrychiolwyr yr Eglwys yng Nghymru yw ymddiriedolwr gwarchodol 10 persondy.

**25 Trafodion Busnes â Mudiad Perthynol**

Oherwydd natur gweithgareddau Corff y Cynrychiolwyr, a bod ei aelodau'n cynnwys ystod eang o glerigion a llyegwyr, mae'n anochel y bydd trafodion busnes yn digwydd â sefydliadau y gall fod gan aelod o Gorff y Cynrychiolwyr fudd ynddynt.

Y trafodion busnes mwyaf arwyddocaol yw'r canlynol:

- Mae'r Archesgob a rhai clerigion cyflogedig yn aelodau o Gorff y Cynrychiolwyr ac yn derbyn taliad ganddo. Seilir taliadau i esgobion a chlerigion cyflogedig ar gyflogau clerigion a nodir yn y Cyfansoddiad.
- Derbyniodd chwe Bwrdd Cyllid Esgobaethol Grant Bloc gwerth cyfanswm o £2,028,000 (2020: £3,079,000). Darparwyd cymorth ychwanegol i'r esgobaethau yn 2020 hefyd oherwydd effaith pandemig Covid-19 a oedd yn dod i gyfanswm o £8,697,000 (2020: £9,324,000). Felly, cyfanswm y cymorth a roddwyd i Fyrddau Cyllid yr Esgobaeth oedd £10,725,000 (2020: £12,403,000). Mae ganddynt fenthyciadau heb eu talu hefyd, sef cyfanswm o £1,868,000 (2020: £2,136,000) sydd wedi'u dwyn ymlaen o dan y Cynllun Benthyciad Tai Ymddeol Clerigion.

**26 Ymrwymadau Elusennol a Chyfalaf**

Ar 31 Rhagfyr 2021, mae Corff y Cynrychiolwyr wedi ymrwmo i dalu £2.567 miliwn i'r esgobaethau mewn perthynas â'r Grant Bloc yn 2022.

Mae Corff y Cynrychiolwyr wedi ymrwmo o dan brydles weithredu i rentu 2 Sgwâr Callaghan, Caerdydd am gyfnod hwy na phum mlynedd, sy'n dod i gyfanswm o £1.2 miliwn (2020: £1.4 miliwn).

## 27 Gwarantau'r Gyfnewidfa Stoc

31 Rhagfyr 2021  
Gwerth y Farchnad

£000

%

**Llog Sefydlog**

Bondiau Llywodraeth Prydain	20,986	3.0
Bondiau'r DU	33,502	4.7
Bondiau Tramor	12,395	1.8

**Cyfanswm Llog Sefydlog**

66,883 9.5

**Ecwitiau**

Gwasanaethau Cyfathrebu	15,743	2.2
Nwyddau a Gwasanaethau Traul	111,167	15.7
Ynni	45,599	6.4
Ariannol	122,167	17.2
Gofal Iechyd	73,447	10.4
Diwydiannol	90,403	12.8
Deunyddiau	36,663	5.2
Eiddo ac Ymddiriedolaethau Buddsoddi Eiddo Tiriog	17,231	2.4
Technoleg	98,303	13.9

**Cyfanswm Ecwitiau**

610,723 86.2

Asedau Amgen	30,666	4.3
--------------	--------	-----

708,272 100.0

## Yr Ugain Prif Ddaliad ar 31 Rhagfyr 2021

£000

£000

Microsoft Corp	19,619	Ecolab Inc	9,331
Alphabet Inc	14,687	Glaxosmithkline Plc	9,098
CME Group Inc	12,195	AIA Group Ltd	9,071
Mastercard Incorporated	11,379	BNY Mellon Global Dynamic Bond Fund	9,014
Unilever Plc	11,197	Otis Worldwide Corp	8,796
Accenture Plc	11,054	Sarasin UK Thematic Smaller Companies	8,680
Astrazeneca Plc	10,952	Abbot Laboratories	8,255
Apple Inc	10,920	Prudential Corporation Plc	7,776
RELX Plc	10,312	Sony Group Corporation	7,155
Medtronic Plc	10,308	Bank of Nova Scotia	6,845

# Ten Year Review - General Funds

	2021	2020	2019	2018	2017	2016	2015	2014	2013	2012
	£000	£000	£000	£000	£000	£000	£000	£000	£000	£000
<b>Incwm</b>										
Buddsoddiadau'r Gyfnewidfa Stoc	15,287	14,054	17,008	15,750	15,795	14,385	13,983	13,281	12,808	13,471
Incwm Eiddo	3,460	3,202	3,670	3,560	3,565	3,480	3,408	3,513	3,916	3,925
Incwm Arall	784	493	433	357	327	308	323	293	356	420
<b>Cyfanswm Incwm Gros</b>	<b>19,531</b>	<b>17,749</b>	<b>21,111</b>	<b>19,667</b>	<b>19,687</b>	<b>18,173</b>	<b>17,714</b>	<b>17,087</b>	<b>17,080</b>	<b>17,816</b>
Costau Rheolwyr Buddsoddi	(2,771)	(2,537)	(2,732)	(2,365)	(2,349)	(2,177)	(1,896)	(2,019)	(1,793)	(1,577)
<b>Cyfanswm Incwm Net</b>	<b>16,760</b>	<b>15,212</b>	<b>18,379</b>	<b>17,302</b>	<b>17,338</b>	<b>15,996</b>	<b>15,818</b>	<b>15,068</b>	<b>15,287</b>	<b>16,239</b>
<b>Llai: Dyraniant i Ddarpariaeth Pensiwn Clerigion</b>	<b>(4,575)</b>	<b>(4,153)</b>	<b>(5,679)</b>	<b>(5,346)</b>	<b>(5,357)</b>	<b>(4,975)</b>	<b>(4,919)</b>	<b>(4,686)</b>	<b>(4,800)</b>	<b>(5,099)</b>
<b>Incwm Net ar ôl ei ddrynnu i Ddarpariaeth Pensiwn Clerigion</b>	<b>12,185</b>	<b>11,059</b>	<b>12,700</b>	<b>11,956</b>	<b>11,981</b>	<b>11,021</b>	<b>10,899</b>	<b>10,382</b>	<b>10,487</b>	<b>11,140</b>
<b>Gwariant</b>										
Hyfforddiant y Weinidogaeth	1,988	1,989	2,217	1,975	710	620	709	612	633	642
Esgobion	942	918	990	939	967	926	873	839	833	810
Cyfraniadau Pensiwn Clerigion - cyffredol	1,792	-	-	-	-	-	-	-	-	-
Eiddo Clerigion	454	451	520	543	564	511	511	496	552	474
Cenhadaeth a Gweinidogaeth	207	199	245	180	189	256	320	341	341	397
Diogelu	292	153	182	169	197	209	185	132	98	72
Buddion Clerigion Amrywiol	3	18	4	4	5	4	6	5	7	6
Cyllid i Esgobaethau	10,725	12,403	6,158	6,158	6,293	6,293	6,293	6,793	6,610	6,430
Eiddo Eglwysig Arall a Chymorth Ariannol	1,298	709	599	484	481	488	423	375	400	417
Cyfathrebu	192	188	201	189	86	47	46	40	60	58
Gwasanaethau'r Dalaith	3,459	3,746	3,654	3,365	3,107	2,645	2,441	2,324	2,360	2,352
Y Gronfa Efengylu / Y Gronfa Drawsnewid	-	-	-	10,000	1,000	1,000	1,000	500	-	-
<b>Cyfanswm Gwariant</b>	<b>21,352</b>	<b>20,774</b>	<b>14,770</b>	<b>24,006</b>	<b>13,599</b>	<b>12,999</b>	<b>12,807</b>	<b>12,457</b>	<b>11,894</b>	<b>11,658</b>
<b>Diffyg</b>	<b>(9,167)</b>	<b>(9,715)</b>	<b>(2,070)</b>	<b>(12,050)</b>	<b>(1,618)</b>	<b>(1,978)</b>	<b>(1,908)</b>	<b>(2,075)</b>	<b>(1,407)</b>	<b>(518)</b>
<b>Cysoni â'r Datganiad o Weithgareddau Ariannol:</b>										
<b>Gwariant net cyn enillion / (colledion) buddsoddi</b>	<b>(8,532)</b>	<b>(9,415)</b>	<b>(1,683)</b>	<b>(2,576)</b>	<b>(1,978)</b>	<b>(2,026)</b>	<b>(2,115)</b>	<b>(1,419)</b>	<b>(940)</b>	<b>(218)</b>
Trosglwyddiadau rhwng Cronfeydd	<b>(753)</b>	<b>(310)</b>	<b>(200)</b>	<b>(10,100)</b>	<b>(100)</b>	<b>(100)</b>	<b>(100)</b>	<b>(600)</b>	<b>(100)</b>	<b>(100)</b>
Addasiad Cynllun Pensiwn FRS 102	<b>118</b>	<b>10</b>	<b>(187)</b>	<b>626</b>	<b>461</b>	<b>137</b>	<b>342</b>	<b>(55)</b>	<b>(112)</b>	<b>(100)</b>
Rhoddion Cyfalaf a Chymynroddion	-	-	-	-	(1)	11	(35)	(1)	(255)	(100)
<b>Diffyg fel y dangosir uchod</b>	<b>(9,167)</b>	<b>(9,715)</b>	<b>(2,070)</b>	<b>(12,050)</b>	<b>(1,618)</b>	<b>(1,978)</b>	<b>(1,908)</b>	<b>(2,075)</b>	<b>(1,407)</b>	<b>(518)</b>

## GWYBODAETH GYFEIRIO A GWEINYDDOL

### Aelodau Corff y Cynrychiolwyr

#### Cadeirydd a Dirprwy Gadeirydd

Yr Athro M Hughes (*o 18 Tachwedd 2021*),  
Cadeirydd

Mr J J Turner (*hyd at 18 Tachwedd 2021*),  
Cadeirydd

Mrs H M Wiseman (*o 4 Mawrth 2021*),  
Dirprwy Gadeirydd

Syr P Silk (*hyd at 4 Mawrth 2021*),  
Dirprwy Gadeirydd

### Aelodau Ex Officio

Y Parchedigaf A T G John (*o 6 Rhagfyr 2021*),  
Archesgob Cymru

Y Parchedigaf J D E Davies (*hyd at 2 Mai 2021*),  
Archesgob Cymru

Dr S Miller (*o 8 Gorffennaf 2021*),  
Cadeirydd y Pwyllgor Sefydlog

Mrs S Allin (*o 22 Mawrth 2022*),  
Cadeirydd, Bwrdd Cyllid Esgobaeth Llanelwy

Mrs H R Jones (*hyd at 9 Hydref 2021*),  
Cadeirydd, Bwrdd Cyllid Esgobaeth Llanelwy

Y Gwir Barchedig M K R Stallard (*hyd at 5 Ebrill 2022*),  
Cadeirydd, Bwrdd Cyllid Esgobaeth Bangor

Mr N Griffin,  
Cadeirydd, Bwrdd Cyllid Esgobaeth Tyddewi

Mr M A Lawley,  
Cadeirydd, Bwrdd Cyllid Esgobaeth Llandaf

Mr P E Lea,  
Cadeirydd, Bwrdd Cyllid Esgobaeth Mynwy

Sir P Silk,  
Cadeirydd, Bwrdd Cyllid Esgobaeth Abertawe ac  
Aberhonddu

### Aelodau Etholedig

#### Llanelwy

Y Tra Pharchedig N H Williams,  
Deon Llanelwy

Mrs H M Wiseman

#### Bangor

Y Parchedig M J Beecroft (*o 10 Medi 2021*),

Y Tra Pharchedig K L Jones (*hyd at 27 Mehefin 2021*),  
Deon Bangor

Dr H J Parry-Smith

#### Tyddewi

Yr Hybarch P Mackness,  
Archdiacon Tyddewi

Mrs J A P Hayward

#### Llandaf

Yr Hybarch M Komor,  
Archdiacon Margam

Mr G I Moses

#### Mynwy

Yr Hybarch J S Williams,  
Archddiacon Casnewydd

Miss P R Brown

#### Abertawe ac Aberhonddu

Yr Hybarch A N Jevons,  
Archddiacon Aberhonddu

Mr J M Watson

#### Aelodau Enwebedig

Mr R Davies  
Mr P D Kennedy  
Mr T O S Lloyd OBE, DL, FSA  
(1 lle gwag)

#### Aelodau Cyfetholedig

Yr Athro M Hughes (*hyd at 18 Tachwedd 2021*)  
Mr J J Turner (*o 1 Ionawr hyd at 18 Tachwedd 2021*)  
Mrs J Heard

## Aelodau Pwyllgorau

(\*heb fod yn aelod o Gorff y Cynrychiolwyr)

### Y Pwyllgor Buddsoddi

Mr G I Moses (*Cadeirydd ac aelod o 4 Mawrth 2021*)  
 Mr J J Turner (*Cadeirydd i 4 Mawrth 2021 ac aelod hyd at 18 Tachwedd 2021*)  
 Mr R Anning\*  
 Mr G Davies\*  
 Mr J G Davies\* (*o 4 Mawrth 2021*)  
 Yr Athro M Hughes (*o 18 Tachwedd 2021*)  
 Mr J Fox\*  
 Mr J Minett\*  
 Mr D G Myrddin-Evans\*  
 Mr R F Page\* (*hyd at 31 Mawrth 2022*)  
 Yr Hybarch I K Rees\*

### Y Pwyllgor Archwilio a Risg

Mrs J Heard (*Cadeirydd ac aelod o 4 Mawrth 2021*)  
 Mr G I Moses (*Cadeirydd ac aelod hyd at 4 Mawrth 2021*)  
 Y Tra Pharchedig N H Williams (*o 4 Mawrth 2021*)  
 Mr V Jones\*  
 Mrs L Jones\* (*hyd at 5 Hydref 2021*)  
 Mrs R Nelson\* (*o 31 Mawrth 2022*)  
 Mr M A Lawley (*hyd at 14 Mai 2021*)  
 Mr D Richards\* (*o 31 Mawrth 2022*)  
 Syr P Silk (*hyd at 4 Mawrth ac o 18 Tachwedd 2021*)

### Y Pwyllgor Cyllid

Mrs H M Wiseman (Cadeirydd)  
 Y Gwir Barchedig M K R Stallard (*hyd at 5 Ebrill 2022*)  
 Yr Hybarch P R Mackness  
 Yr Hybarch J S Williams  
 Mr M A Lawley

### Y Pwyllgor Eiddo

Mr R Davies (Cadeirydd)  
 Mr C Clarke\*  
 Y Tra Pharchedig K L Jones (*hyd at 27 Mehefin 2021*)  
 Yr Hybarch A N Jevons  
 Yr Hybarch M Komor (*o 4 Mawrth 2021*)  
 Yr Hybarch P R Mackness  
 Yr Hybarch N H Williams  
 Yr Hybarch J S Williams  
 Y Parchedig M J Beecroft (*o 18 Tachwedd 2021*)  
 Ms M Gerrard\*  
 Mr J E Jones\*  
 Mr D A Williams\*

### Y Pwyllgor Pobl

Mr P D Kennedy (Cadeirydd)  
 Y Gwir Barchedig G K Cameron\*  
 Yr Hybarch A N Jevons (*hyd at 8 Gorffennaf 2021*)  
 Mr C W J Francis\* (*hyd at 8 Gorffennaf 2021*)  
 Mr N Griffin  
 Mr D B Halse\* (*hyd at 8 Gorffennaf 2021*)  
 Mrs B E Harding\* (*hyd at 21 Hydref 2021*)  
 Mr J M Watson (*o 4 Mawrth 2021*)  
 Mrs H M Wiseman

### Y Comisiwn Cadeirlannau ac Eglwysi

Mr T O S Lloyd OBE, DL, FSA (Cadeirydd)  
 Y Gwir Barchedig J W Evans\*  
 Mr J Orbach\*  
 Mr R J Silvester\*  
 Mr P Welford\*

### Pwyllgor Hyfforddiant, Ffuriant a Datblygu'r

**Weinidogaeth** (*Daeth y Pwyllgor i ben ar 31 Rhagfyr 2021*)  
 Y Gwir Barchedig C E Vann\* (*Cadeirydd o 2 Mai 2021*)  
 Y Parchedig J D E Davies (*Cadeirydd hyd at 2 Mai 2021*)  
 Yr Hybarch I K Rees\* (*o 20 Mehefin 2021*)  
 Yr Hybarch T H A Mason\* (*hyd at 12 Mawrth 2021*)  
 Y Parchedig Ganghellor P Powell\*  
 Y Parchedig Canon T J Hewitt\*  
 Y Parchedig Ganon Ddr R Johnson\*  
 Y Parchedig Ganon T L Jones\* (*from 24 February 2021*)  
 Y Parchedig D J F J A McClean\*  
 Miss P R Brown  
 Mrs J A P Hayward (*o 4 Mawrth 2021*)

### Swyddi Rheoli Allweddol

Prif Weithredwr  
 Pennaeth Gwasanaethau Cyfreithiol  
 Pennaeth Cyllid  
 Pennaeth Gwasanaethau Eiddo  
 Pennaeth Cyfathrebu a Thechnoleg  
 Pennaeth Athrofa Padarn Sant

## Cynghorwyr

### Archwilwyr Annibynnol:

Haysmacintyre LLP  
10 Queen Street Place  
Llundain  
EC4R 1AG

### Bancwyr:

Lloyds Bank Plc  
4<sup>yd</sup> Llawr, Tŷ Sant William  
Teras Tresillian  
Caerdydd  
CF10 5BH

### Cynghorwyr Buddsoddi Eiddo:

Cluttons LLP  
Portman House  
2 Portman Street  
Llundain  
W1H 6DU

### Cynghorwyr Buddsoddi:

Newton Investment Management  
BNY Mellon Financial Centre  
160 Queen Victoria Street  
Llundain  
EC4V 4LA

Sarasin & Partners LLP  
Juxon House  
100 St Paul's Churchyard  
Llundain  
EC4M 8BU

## Actiwariaid

Quantum Advisory  
Cypress House  
Pascal Close  
Llaneirwg  
Caerdydd  
CF3 0LW

Atkin & Co.  
Nelson House  
Central Boulevard  
Blythe Valley Park  
Solihull  
B90 8BG

Barnett Waddingham LLP  
St James's House  
St James's Square  
Cheltenham  
Swydd Gaerloyw  
GL50 3PR