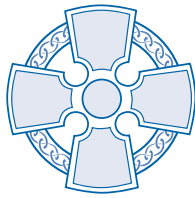


YR EGLWYS  
YNG NGHYMRU

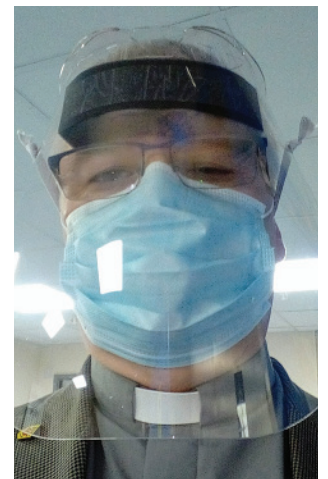


THE CHURCH  
IN WALES

CORFF CYNRYCHIOLWYR YR EGLWYS YNG NGHYMRU

Adroddiad Blynyddol a Chyfrifon

2020



# CYNNWYS

Cyflwyniad y Cadeirydd .....	01
Amcanion a Gweithgareddau .....	02
Cyflawniad a Pherfformiad .....	03
Cynllun Pensiwn Clerigion .....	05
Adolygiad Ariannol .....	06
Cynlluniau ar gyfer y dyfodol .....	11
Llywodraethiant a Rheolaeth .....	13
Y Strwythur Taleithiol .....	15
Datganiad o Gyfrifoldebau'r Ymddiriedolwyr .....	16
Adroddiad Archwilwyr Annibynnol .....	17
Datganiad o Weithgareddau Ariannol .....	20
Mantolen .....	21
Datganiad Llif Arian Parod .....	22
Nodiadau'r cyfrifon .....	23
Adolygiad Deng Mlynedd – Cronfeydd Cyffredinol .....	37
Gwybodaeth Gyfeiriol a Gweinyddol .....	38

## Gellir lawrlwytho rhagor o gopiâu o'r adroddiad hwn ar wefan yr Eglwys yng Nghymru:

[https://www.churchinwales.org.uk/en/publications/administration-and-business/Annual\\_Report\\_Accounts/neu\\_drwy\\_gysylltu\\_â](https://www.churchinwales.org.uk/en/publications/administration-and-business/Annual_Report_Accounts/neu_drwy_gysylltu_â):

Corff Cynrychiolwyr yr Eglwys yng Nghymru,  
2 Sgwâr Callaghan, Caerdydd. CF10 5BT

Ffôn: 029 2034 8200

E-bost: [accounts@churchinwales.org.uk](mailto:accounts@churchinwales.org.uk)

Gwefan: [www.churchinwales.org.uk](http://www.churchinwales.org.uk)

Rhif Cofrestru Elusen 1142813

## Lluniau'r clawr blaen:

*chwith uchaf:* Cysegru Esgob newydd Trefynwy, Cherry Vann.

*chwith gwaelod:* Yr Esgob Gregory yn cynnal ordeiniadau covid-ddiogel yn Eglwys Gadeiriol Llanelwy.

*canol uchaf:* Addoliad awyr agored yn Eglwys y Drindod Sanctaidd yng Nghrist, Bro Cyfeiliog ardal Weinidogaeth Mawddwy.

*canol gwaelod:* Ffrydio gwasanaeth yn fyw yn Eglwys Sant Paul, Craig-y-Don, Llandudno.

*dde gwaelod:* Michael Marsden y Caplan Ysbyty yn gwisgo PPE llawn i ymweld â chleifion.

## CYFLWYNIAD Y CADEIRYDD



Ddeuddeg mis yn ôl, wrth imi ysgrifennu fy nghyflwyniad i adroddiad blynyddol 2019, roedd y genedl yng nghanol helbul ac ansicrwydd blin gan fod pandemig y coronafeirws diweddar wedi peri bod yn rhaid gosod cyfyngiadau symud, ac i ni yn yr Eglwys yng Nghymru, rhoi'r gorau i gynnal addoliadau

cyhoeddus. Wrth imi ysgrifennu'r cyflwyniad hwn i adroddiad blynyddol 2020, rydym yn parhau yng nghysgod y pandemig ond, trwy drugaredd, mae arwyddion cadarnhaol fod y sefyllfa yn gwella.

Mae'n amlwg felly fod 2020 wedi bod yn flwyddyn anodd iawn. Ond, dylem fod yn falch iawn o'r ffordd y mae ein cymunedau eglwysig, ein clerigion, ein gweinidogion lleig a'n gwirfoddolwyr wedi addasu mor rhwydd gydag egni, tosturi a chreadigrwydd i'r amgylchiadau newydd er mwyn sicrhau bod cenhadaeth a chyfryngau addoli yn parhau a gwn fod yr ymdrechion hyn wedi bod yn ffynhonnell wych o gefnogaeth i gynifer o fewn ein cymunedau. Roedd 2020 hefyd yn nodi canmlwyddiant yr Eglwys yng Nghymru ac er y bu'n rhaid canslo llawer o'r digwyddiadau a gynlluniwyd i nodi'r digwyddiad, efallai mai ymatebion llawer o'n cymunedau eglwysig i anghenion y pandemig oedd y dystiolaeth orau o'n cyfraniad i fywyd Cymru.

Fel y noda'r adroddiad blynyddol hwn, mae effaith ariannol y pandemig ar Gorff y Cynrychiolwyr wedi bod yn sylweddol. Gwelwyd gostyngiad o 17% yn yr incwm buddsoddi, sef ffynhonnell incwm Corff y Cynrychiolwyr, o ganlyniad i'r ansefydlogrwydd cyffredinol yn y marchnadoedd buddsoddi yn ystod y flwyddyn, gyda llawer o gwmnïau yn atal taliadau difidend gan ddwysau'r sefyllfa. Yn Ebrill 2020, gwnaeth Corff y Cynrychiolwyr y penderfyniad pwysig a chwbl friadol i ddarparu cymorth ariannol penodol i'r esgobaethau er mwyn sicrhau nad oedd unrhyw berygl i'r ddarpariaeth weinidogaeth yn sgil unrhyw oblygiadau ariannol a oedd yn deillio o'r pandemig.

Gwn fod llawer o bobl ar draws y dalaieth wedi bod yn cefnogi eu plwyfi/ardaloedd gweinidogaeth drwy roi'n hael ac yn aberthol i fodloni ymrwymadau'r plwyfi, haelioni sydd wedi bod yn hanfodol i'ch esgobaethau. Cafodd Corff y Cynrychiolwyr ei ysbrydoli'n fawr gan y fath haelioni ac roedd am ddangos ymrwymiad tebyg.

Cymaint oedd hollbresenoldeb COVID-19 yn ystod 2020, byddai'n hawdd meddwl na ddigwyddodd

fawr ddim arall, ond nid felly'r oedd. Ym mis Mawrth, cymeradwyodd Corff y Cynrychiolwyr gyfres o gynigion a wnaed gan ei Bwyllgor Buddsoddi a'i Grŵp Buddsoddi Moesegol i ddiweddarau Polisi Buddsoddi Moesegol yr Eglwys yng Nghymru. Y mwyaf arwyddocaol o'r newidiadau hyn yw na fydd Corff y Cynrychiolwyr bellach yn dal buddsoddiadau mewn cwmnïau sy'n ennill mwy na 5% o gyfanswm eu trosiant o gynhyrchu neu echdynnu tanwydd ffosil. Mae ymdrechion i fynd i'r afael â phroblemau hinsawdd ac amgylcheddol ar gynnydd ac mae'r dadfuddsoddiad hwn yn gam pwysig i'r cyfeiriad cywir.

Yn fy nghyflwyniad i adroddiad blynyddol 2019 cyfeiriais at yr Ymchwiliad Annibynnol i Gam-drin Plant yn Rhywiol (IICSA), y gwrandawriadau y cymerodd yr Eglwys yng Nghymru ran ynddynt ym mis Gorffennaf 2019. Cyhoeddwyd adroddiad yr Ymchwiliad i'r Eglwys Anglicanaidd yng Nghymru a Lloegr ym mis Hydref 2020. Ers cyhoeddi'r adroddiad, mae Corff y Cynrychiolwyr wedi ymrwymo i gynyddu ei ddarpariaeth staff diogelu arbenigol ac i fuddsoddi mewn datblygu meddalwedd i helpu i weinyddu ardystiadau'r Gwasanaeth Datgelu a Gwahardd (DBS). Mae diogelu yn faes gwaith sy'n gofyn am wylidwriaeth gyson, y gallu i addasu a pharodrwydd i wella a bydd Corff y Cynrychiolwyr yn gwneud popeth o fewn ei allu i sicrhau bod yr Eglwys yng Nghymru yn gwbl barod ac abl i roi hyn ar waith ym mywyd yr eglwys bob dydd.

Gyda phawb ohonom bellach yn canolbwyntio ar yr adferiad ar ôl effeithiau'r pandemig, daw ffocws mwy clir ar rôl Corff y Cynrychiolwyr wrth iddynt stiwardio adnoddau taleithiol yr Eglwys yng Nghymru. Rwy'n falch bod y cydweithio cynyddol rhwng Corff y Cynrychiolwyr, y Pwyllgor Sefydlog a Mainc yr Esgobion i ganfod gweledigaeth strategol ar gyfer defnyddio adnoddau ariannol y dalaieth yn datblygu yn briodol.

Yn olaf, wrth i Gorff y Cynrychiolwyr ddechrau ar y gwaith o benodi Cadeirydd yn fy lle, hoffwn unwaith eto ddiolch i'r holl ymddiriedolwyr, aelodau'r pwyllgorau, ein cynghorwyr a holl staff Corff y Cynrychiolwyr sydd wedi fy nghefnogi yn ystod fy nghyfnod fel Cadeirydd. Rydym wedi bod ar ofyn mynych yr ymddiriedolwyr a'r staff yn ystod 2020 ac rwy'n ddiolchgar am eu hymroddiad, eu cefnogaeth, eu doethineb a'u gwaith caled. Rwy'n siŵr y bydd fy olynnydd yn mwynhau'r un gefnogaeth wrth gyflawni'r rôl ddiddorol hon, byddaf yn gweddio drostynt ac estynnaf fy nymuniadau gorau.

**James Turner**  
Cadeirydd Corff y Cynrychiolwyr

## AMCANION A GWEITHGAREDDAU

### Datganiad Budd Cyhoeddus

Wrth gynllunio ei weithgareddau ar gyfer y flwyddyn, mae Corff y Cynrychiolwyr wedi ystyried canllawiau'r Comisiwn Elusennau ar fudd cyhoeddus a'u canllawiau penodol ar elusennau ar gyfer hyrwyddo crefydd. Mae Corff y Cynrychiolwyr yn darparu cymorth ariannol sylweddol ar gyfer gweithgareddau'r Eglwys yng Nghymru sy'n bresennol ym mhob cymuned ledled Cymru. O'r herwydd, mae asedau Corff y Cynrychiolwyr (sy'n cynnwys y rhan fwyaf o adeiladau eglwysig a neuaddau eglwysig) ar gael i'r gymuned gyfan. Dyma rai enghreifftiau - addoli rheolaidd, priodasau, angladdau, bedyddiadau, gofal bugeiliol ac allestyn gartref a thramor.

### Yr Amcanion Allweddol

Amcanion allweddol Corff y Cynrychiolwyr yw:

- **Rheoli ei fuddsoddiadau er mwyn:**
  - bodloni atebolrwydd gwasanaeth blaenorol y Cynllun Pensiwn Clerigion;
  - darparu'r lefel gynaliadwy uchaf o gymorth ar gyfer gwaith esgobion, esgobaethau, plwyfi a chadeirlannau.
- **Rheoli'r eiddo eglwysig a seciwlar a freiniwyd ynddo at ddefnydd a dibenion yr Eglwys yng Nghymru.**
- **Goruchwylio gwaith Athrofa Padarn Sant gan gynnwys cyflogi a rheoli ei staff, a (gyda Mainc yr Esgobion) darpariaeth addysgol yr Athrofa.**
- **Cyflogi staff arbenigol i gynghori'r Esgobion mewn cysylltiad â'u portffolios gweithgarwch priodol.**
- **Darparu gwasanaeth gweinyddol effeithlon a phroffesiynol ar draws ystod eang o swyddogaethau gan gynnwys:**
  - talu clerigion a phensiynwyr sy'n gwasanaethu;
  - rheoli ymddiriedolaethau a chronfeydd eraill a ddelir yn daleithiol;
  - trefnu cyfarfodydd taleithiol Corff y Cynrychiolwyr, y Corff Llywodraethol, Mainc yr Esgobion a'u pwyllgorau;
  - darparu canllawiau i'r Eglwys ehangach ar amrywiaeth o faterion gan gynnwys diogelu, TGCh, rheoli eiddo ac adnoddau dynol;
  - cynnal cronfeydd data a gwybodaeth reoli.

### Amcanion Parhaus

- **Cynnal Cymorth Esgobaethol – Cynnal cymorth ariannol i esgobaethau drwy'r Grant Bloc a darpariaethau eraill.**
- **Sefydlogrwydd Ariannol – Sicrhau sefydlogrwydd ariannol o ran y clerigion a chynlluniau pensiwn staff.**
- **Perfformiad y Gronfa – Gwneud elw ar fuddsoddiadau sy'n rhagori ar feincnodau y cytunwyd arnynt.**
- ***Golwg 2020* - Cefnogi'r gwaith sy'n gysylltiedig â *Golwg 2020* drwy weithio'n agos gyda Phwyllgor Sefydlog ac esgobaethau'r Corff Llywodraethol.**
- **Diogelu – Parhau i gryfhau gallu'r Eglwys i ddiogelu wrth i ni geisio bod yn Eglwys Ddiogel.**

### Amcanion Ychwanegol ar gyfer 2020

- **Dathlu Canmlwyddiant yr Eglwys yng Nghymru.**
- **Gweithredu argymhellion Adolygiad o Gydabyddiaeth Ariannol Clerigion.**
- **Gweithredu argymhellion yr Adolygiad o Gadeirlannau.**
- **Ymateb yn fwy cadarn i realiti newid yn yr hinsawdd.**

### Amcanion Ychwanegol ar gyfer 2021

- **Ystyried goblygiadau cyllido'r Adolygiad o Gadeirlannau.**
- **Ystyried goblygiadau cyllido ac ystyriaethau cyfreithiol yr Adolygiad o Gyflogau Clerigion.**
- **Cychwyn cynllun prosiect i ddigidoleiddio casgliad Corff y Cynrychiolwyr o gofnodion papur.**
- **Ystyried darparu cymorth ariannol pellach i esgobaethau i liniaru effeithiau pandemig COVID-19.**
- **Adolygu'r dyraniad asedau o fewn Polisi Buddsoddi Corff y Cynrychiolwyr.**
- **Cynnal ymgyrch recriwtio i benodi Cadeirydd newydd ar gyfer Corff y Cynrychiolwyr.**

## CYFLAWNIAD A PHERFFORMIADE

**Darparodd corff y cynrychiolwyr £6.3 miliwn ychwanegol o gymorth ariannol i'r esgobaethau yn 2020 wrth i'r eglwys yn ehangach ddod i delerau â'r argyfwng covid.**

### Y Sefyllfa Ariannol Gyffredinol

Dangosir y canlyniadau ar gyfer y flwyddyn yn y Datganiad o Weithgareddau Ariannol ar dudalen 20.

Cafwyd symudiad cadarnhaol o £20 miliwn yng nghyfanswm y cronfeydd net ar gyfer 2020. Y rheswm pennaf am hyn oedd enillion buddsoddi o £40 miliwn.

Ar ôl ystyried colledion ac enillion cydnabyddedig eraill, cynyddodd cyfanswm cronfeydd ar fantolen Corff y Cynrychiolwyr ar 31 Rhagfyr 2020 o £784 miliwn i £804 miliwn. Mae rhagor o fanylion am y perfformiad buddsoddi ar dudalen 6.

#### Cronfeydd Cyffredinol

Mae dros 95% o incwm Corff y Cynrychiolwyr yn cael ei gynhyrchu drwy ei fuddsoddiadau. Yn ystod 2020, gostyngodd incwm buddsoddi Corff y Cynrychiolwyr £3.5 miliwn – gostyngiad o 17%. Priodolwyd hyn i bandemig COVID-19 gyda chwmnïau'n atal dididendau mewn cyfnod ansicr. Cynyddodd gwariant £4.4 miliwn, neu 19.2%. Roedd hyn o ganlyniad i gyllid ychwanegol a ddarparwyd i esgobaethau yn 2020 i gynorthwyo plwyfi yn sgil y pandemig.

Mae'r golled net ddilydol o £9.4 miliwn yn cymharu â cholledion blynyddol diweddar (fel y nodwyd yn yr Adolygiad Deng Mlynedd ar dudalen 37) o tua £2 filiwn.

Fodd bynnag, er gwaethaf y flwyddyn gythryblus, parhaodd marchnadoedd stoc yn gadarn a chynhyrchodd y portffolio buddsoddi enillion net nas gwiredwyd o £39 miliwn a oedd yn gwrthbwysu'r golled incwm a gwariant ac a arweiniodd at gynnydd cyffredinol o £14 miliwn yn y Cronfeydd Cyffredinol.

#### Cyfanswm Asedau Corff y Cynrychiolwyr

Er bod y Fantolen ar dudalen 21 yn rhoi'r argraff bod Corff y Cynrychiolwyr yn elusen gyfoethog, mae'n hollbwysig bod aelodau'r eglwys yn deall natur cyfanswm cronfeydd Corff y Cynrychiolwyr.

Mae'r siart ar dudalen 4 yn egluro sut mae asedau Corff y Cynrychiolwyr wedi'u trefnu.

Cyfanswm Asedau Corff y Cynrychiolwyr 31 Rhagfyr 2020 oedd £1,041 miliwn.

Fodd bynnag, gan fod y Cynllun Pensiwn Clerigion yn gynllun nas ariennir (sy'n golygu nad yw'r asedau a neilltuir i gyfateb i rwymedigaethau'r Cynllun wedi'u gwahanu oddi wrth asedau Corff y Cynrychiolwyr) mae cyfanswm yr asedau'n cynnwys £222 miliwn a

£15 miliwn sy'n cynrychioli rhwymedigaethau pensiwn y clerigion a'r staff yn y drefn honno.

Mae effaith net hyn yn golygu mai cyfanswm yr arian ac eithrio rhwymedigaethau pensiwn Corff y Cynrychiolwyr yw £804 miliwn.

Rhennir y cronfeydd hyn fel a ganlyn:

	£000
Cronfeydd Cyffredinol	477
Cronfeydd Cyfyngedig	5
Cronfeydd Dynodedig	322
<b>Cyfanswm</b>	<b>804</b>

Mae'r Cronfeydd Cyfyngedig o £4.6 miliwn yn cynrychioli gwerth hen safle Coleg Mihangel Sant, a ddelir fel cronfa waddol.

Nodir y Cronfeydd Dynodedig gwerth cyfanswm o £322 miliwn yn fanwl ar dudalen 34. Fodd bynnag, mae 82% o'r cyfanswm hwn yn cynnwys cost neu brisiad y persondai, eglwysi a neuaddau eglwysig. Nid yw'r asedau hyn yn cynhyrchu incwm ac maen nhw'n adlewyrchu gwaith gweithredol yr Eglwys. Mae'r balans sy'n weddill wedi'i glustnodi'n benodol ar gyfer costau yn y dyfodol, megis y Gronfa Efengylu, atgyweirio eglwysi a rhwymedigaethau pensiwn yn y dyfodol.

Mae hyn yn gadael y Cronfeydd Cyffredinol sy'n gyfanswm o £477 miliwn. Yr asedau hyn sydd wedi'u buddsoddi mewn gwarantau cyfnewidfa stoc ac eiddo buddsoddi ar sail cyfanswm elw i gynhyrchu incwm a chyfanswm cyfalaf sy'n ofynnol i 'reddeg' Corff y Cynrychiolwyr. Ar hyn o bryd, mae Corff y Cynrychiolwyr yn ceisio sicrhau cyfanswm enillion o 5.5%, er efallai na fydd modd cynnal hyn yn y dyfodol.

Defnyddir yr incwm a gynhyrchir gan y buddsoddiadau hyn o tua £15 miliwn y flwyddyn i ariannu'r Grant Bloc i esgobaethau, hyfforddiant clerigion trwy Athrofa

Padarn Sant, yr esgobion a'r swyddfa daleithiol. Gyda lefelau gwariant cyfredol o tua £17 miliwn, mae Corff y Cynrychiolwyr yn rhedeg diffyg incwm a gwariant o tua £2 filiwn y flwyddyn (ac eithrio taliadau cymorth eithriadol COVID). Fel y gwelir ar dudalen 37, mae gwariant Corff y Cynrychiolwyr wedi bod yn fwy na'i incwm ers nifer o flynyddoedd, ond mae enillion cyfalaf yn gwrthbwysu hyn. Mae'r Ymddiriedolwyr yn ymwybodol y bydd ymrwymiad i wariant strwythurol sy'n erydu sail cyfalaf Corff y Cynrychiolwyr yn gynyddol yn lleihau ei incwm a'i allu i ariannu gweinigogaeth a chenhadaeth yr Eglwys gyfan mewn blynyddoedd i ddod.

Cyfanswm Cyllid Corff y Cynrychiolwyr	£1,041 miliwn
Llai: Pensiwn Clerigion a Staff Rhwymedigaethau'r cynllun	(£237 miliwn)
<b>Balans</b>	<b>£804 miliwn</b>
Llai: Cronfeydd Cyfyngedig	(£5 miliwn)
Llai: Cronfeydd Dynodedig	(£322 miliwn)
<b>Balans – Cronfeydd Cyffredinol</b>	<b>£477 miliwn</b>

Dyma'r £477 miliwn sy'n cael ei ddal fel asedau buddsoddi ac sy'n cynhyrchu'r elw (incwm a chyfalaf).

## Cynnal y Weinidogaeth

### Grantiau i'r Esgobaethau

Darpara Corff y Cynrychiolwyr Grant Bloc i bob esgobaeth i dalu costau megis cyflogau, pensiynau clerigion (cyfraniadau at y gwasanaeth presennol) a rhai categorïau eraill o wariant i alluogi'r esgobaethau i ddefnyddio'r arian a dderbyniant oddi wrth y dalaith yn fwy hyblyg.

Yn 2020 gosodwyd cyfanswm y Grant Bloc ar £6.2 miliwn, fodd bynnag, o ganlyniad i bandemig COVID, cytunwyd i roi cymorth ariannol ychwanegol o £6.2 miliwn i'r esgobaethau, a olygai mai cyfanswm y cyllid a ddarparwyd i esgobaethau yn 2020 oedd £12.4 miliwn.

Cytunodd Ymddiriedolwyr Corff y Cynrychiolwyr yn gynnar yn 2021 y byddai cymorth ariannol ychwanegol yn cael ei ddarparu i'r esgobaethau yn ogystal â'r Grant Bloc, ac mae £12.4 miliwn o gyllid wedi ei addo ar gyfer 2021.

Mae Corff y Cynrychiolwyr wedi cytuno i gadw'r Grant Bloc ar £6.2 miliwn hyd at a chan gynnwys 2022.

Yn ychwanegol, mae Corff y Cynrychiolwyr yn talu treuliau'r Esgobion (yn cynnwys eu costau swyddfa) yn uniongyrchol.

Yn gyffredinol, mae Corff y Cynrychiolwyr yn dal i dalu dros 30% o holl wariant yr Eglwys.

## CYNLLUN PENSIWN CLERIGION

### Cynllun Pensiwn Clerigion

Cynllun cyflog terfynol nad oes raid cyfrannu ato yw'r Cynllun Pensiwn Clerigion ac mae o fudd sylweddol i glerigion.

Bydd periglwr sy'n ymddeol yn 2021 wedi 40 mlynedd o wasanaeth di-dor yn derbyn cyfandaliad o £38,045 a phensiwn blynyddol o £15,218. Ar farwolaeth clerig, bydd ei g/weddw neu bartner sifil cymwys yn derbyn 60% o bensiwn y clerig sef £9,130 yn 2021 am wasanaeth cyflawn.

Mae Darpariaeth Pensiwn Clerigion yn rhan o fuddsoddiadau cyffredinol Corff y Cynrychiolwyr a'r her yn yr hirdymor yw sicrhau y cedwir yr atebolrwydd am bensiwn yn gyfran sefydlog o gyfanswm asedau Corff y Cynrychiolwyr.

Dangosir y Ddarpariaeth Pensiwn Clerigion yn nodyn 21 ar dudalen 33. Y prif wariant yw talu buddion pensiwn.

Dangosir aelodaeth y cynllun pensiwn clerigion a'r symudiadau yn ystod y flwyddyn isod:

Aelodaeth o'r Cynllun Pensiwn Clerigion				
	Gweithredol	Gohiriwyd	Pensiynwyr	Cyfanswm
Aelodaeth ar 1 Ionawr 2020	403	233	845	1,481
Aelodau'n dychwelyd i statws gweithredol	2	(2)	-	-
Newydd-ddyfodiaid	33	-	-	33
Pobl sy'n gadael gyda buddion gohiriedig	(14)	14	-	-
Gohirio ysgariad newydd	-	1	-	1
Trosglwyddiadau allan	-	(1)	-	(1)
Ymddeoliadau	(15)	(11)	26	-
Marwolaethau	(2)	-	(50)	(52)
Priod neu bartneriaid sifil newydd, sydd wedi goroesi	-	-	18	18
<b>Aelodaeth ar 31 Rhagfyr 2020</b>	<b>407</b>	<b>234</b>	<b>839</b>	<b>1,480</b>

Adolygir y Cynllun Pensiwn Clerigion bob tair blynedd ac mae canlyniadau'r prisiad actiwaraid a gynhaliwyd ar 31 Rhagfyr 2019, a'r tri phrasiad blaenorol i'w gweld isod. Daeth y cyfraddau newydd i rym ar 1 Ionawr 2020. Bydd y prisiad actiwaraid nesaf yn cael ei wneud ar 31 Rhagfyr 2022.

Cynllun Pensiwn Clerigion				
	2019	2016	2013	2010
Gwerth Marchnad Cronfeydd Cyffredinol Corff y Cynrychiolwyr	£719m	£607m	£512m	£452m
Gwerth Atebolrwydd Gwasanaeth y Gorffennol	£196.2m	£187.8m	£158.9m	£141.9m
Atebolrwydd fel cyfran o'r Gronfa Gyffredinol	27.3%	30.9%	31.1%	31.4%
Cyfraniad Cyflogwr Presennol y Gwasanaeth	36.5%	38.8%	32.7%	27.2%

## ADOLYGIAD ARIANNOL

**Cafwyd cynnydd o 8.7% yng ngwerth gwarantau'r gyfnewidfa stoc yn ystod y flwyddyn.**

### Polisi Buddsoddi

Mae'r pŵer i fuddsoddi'r holl arian a ddeler gan Gorff y Cynrychiolwyr mewn ymddiriedolaeth ar gyfer yr Eglwys yng Nghymru yn cael ei nodi yn adran 20 o Bennod III o'r Cyfansoddiad, sy'n rhoi awdurdod eang ar gyfer buddsoddi.

### Amcanion Buddsoddi

Dyma amcanion polisi buddsoddi Corff y Cynrychiolwyr:

- sicrhau cydbwysedd rhwng lefelau cynaliadwy o incwm a thwf cyfalaf;
- optimeiddio cyfanswm yr enillion heb risg ormodol;
- parhau i fodloni rhwymedigaethau ac ymrwymadau incwm presennol Corff y Cynrychiolwyr;
- gweithredu o fewn cyfyngiadau Datganiad Polisi Buddsoddi Moesegol yr Eglwys, fel y nodir ar dudalen 8.

Mae arallgyfeirio mewn amrywiaeth o asedau yn hanfodol i leihau risg, ac felly mae'n rhan bwysig o strategaeth fuddsoddi'r gronfa. Caiff yr asedau y buddsoddir y gronfa ynddynt eu hadolygu'n rheolaidd.

### Rheolwyr Buddsoddi

Mae Sarasin & Partners a Newton Investment Management fel ei gilydd yn rheoli hanner cronfa fuddsoddi'r gyfnewidfa stoc, o dan fandad Global Multi-Asset.

Cluttons LLP sy'n rheoli'r eiddo buddsoddi a'r ymddiriedolaethau unedol eiddo.

### Perfformiad Cyffredinol y Gronfa

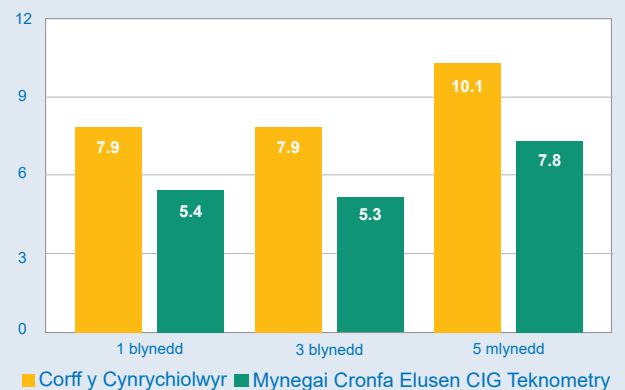
Yn ystod 2020 cynyddodd cyfanswm gwerth buddsoddiadau Corff y Cynrychiolwyr 4.5% i £749 miliwn fel y nodir ar y Fantolen ar dudalen 21.

Mae gwerth cyfalaf y gronfa o arwyddocâd arbennig wrth asesu cyfran yr asedau sydd eu hangen i fodloni ymrwymadau'r Cynllun Pensiwn Clerigion, a brisiwyd yn £222 miliwn ar 31 Rhagfyr 2020 (2019: £196.2 miliwn).

### Cyfanswm yr Enillion

Roedd cyfanswm yr enillion (twf incwm a chyfalaf) o gronfa Corff y Cynrychiolwyr yn ystod 2020 yn 7.9%, gan ragori ar berfformiad enillion y meincnod Teknometry o 5.4%. Dros dair a phum mlynedd roedd yr enillion blynyddol wedi rhagori ar y meincnod hefyd fel y nodir yn y tabl isod.

Cyfanswm Enillion v Meincnod Corff y Cynrychiolwyr



### Cymharydd

Mesurir perfformiad cronfa fuddsoddi gyfan Corff y Cynrychiolwyr, gan gynnwys buddsoddiadau'r gyfnewidfa stoc a buddsoddiadau eiddo, o'i gymharu â Meincnod Cyffredinol Cronfa Elusennau CIG Teknometry.

Caiff y portffolio eiddo ei fesur yn erbyn Mynegai misol y MSCI.

### Gwarantau'r Buddsoddiadau Stoc

Cynyddodd gwerth gwarantau'r gyfnewidfa stoc dros y flwyddyn o £599 miliwn i £651 miliwn ar 31 Rhagfyr 2020, cynnydd o 8.7%.

Fe wynebodd buddsoddwyr amrywiaeth o heriau yn ystod y cyfnod, pan gafodd pandemig y coronafeirws a'r ymateb eithriadol gan lunwyr polisi gryn ddylanwad ar farchnadoedd ariannol.

Ar ôl cyfnod o elw sylweddol o asedau risg i fuddsoddwyr yn 2019, profodd chwarter cyntaf 2020 yn un ysgytwol i'r marchnadoedd ariannol. Tarodd y marchnadoedd ecwiti lefelau uchel newydd ganol mis Chwefror cyn ildio i'r pryderon am sgil-effeithiau'r pandemig coronafeirws wrth i faint yr ergyd sydyn i'r economi ddod yn glir.

Ar ôl y gwerthu sydyn, cafodd asedau risg, ac yn enwedig ecwitiâu byd-eang, adferiad 'V' syfrdanol yn dilyn dyfnderau 23 Mawrth 2020, gyda marchnadoedd wedi'u bywiogi gan raddfa'r ysgogiad ariannol a chyllidol, gan anghofio i raddau helaeth y pryderon am 'ail don' o gyfyngiadau symud yn sgil y pandemig. Ym mis Medi suddodd y marchnadoedd eto yn sgil y posibilrwydd o herio canlyniad etholiad Arlywyddol yr Unol Daleithiau, ynghyd â phryderon am ailosod cyfyngiadau symud oherwydd COVID-19. Fodd bynnag, ailgododd y marchnadoedd yn gyflym a pharhau ar drywydd adferol, gan adlewyrchu canlyniad cymharol gymodlon etholiad arlywyddol yr Unol Daleithiau ac yn bwysicach, y newyddion cadarnhaol am rai o'r prif gystadleuwyr i gynhyrchu brechlynnau'r COVID-19, gan agor y drws i normaleiddio gweithgarwch cymdeithasol ac economaidd yn 2021. Darparwyd ysgogiad ychwanegol wrth i ddwy ddadl wleidyddol hirhoedlog ddod i ben – sef y bil ar ysgogi cyllidol yn yr Unol Daleithiau, a'r cytundeb Brexit rhwng yr UE a'r DU.

Dros y cyfnod o 12 mis, arweiniodd ecwitiâu Asia-Pacific ex-Japan y pecyn, gan ddarparu elw gwerth +17.6% mewn termau sterling. Nid oedd ecwitiâu Gogledd America ymhell ar ei hól hi, gan sicrhau elw gwerth +16.4% mewn termau sterling. Cynhyrnodd ecwitiâu marchnadoedd newydd elw gwerth +11.9% ac ecwitiâu Japan +11.1%. Cafwyd elw gwerth +8.6% gan ecwitiâu European exUK, ond syrthiodd ecwitiâu'r DU, gan ddechyd -9.8%, gyda'r rhan fwyaf o'r tangyflawni i'w briodoli i duedd drymach marchnad y DU tuag at gwmnïau ariannol ac ynni.

Gwelir ystodau dyrannu asedau a'r dyraniad ar 31 Rhagfyr 2020 isod:

Ystod Dyrannu Asedau		
Dosbarth Asedau	Ystod	Dyraniad yn 31 Rhagfyr 2020
Ecwitiâu'r DU	15-40%	26%
Ecwitiâu Tramor	20-70%	50%
Llog Sefydlog	2-25%	9%
Dewisiadau amgen	0-15%	13%
Arian parod	0-25%	2%

## Eiddo a Fuddsoddir

Gostyngodd gwerth portffolio eiddo buddsoddi Corff y Cynrychiolwyr dros y flwyddyn o £77.1 miliwn i £73.9 miliwn.

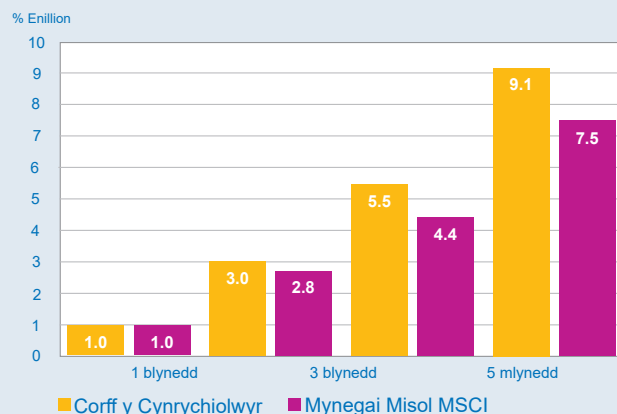
Mae gan Gorff y Cynrychiolwyr 11 eiddo buddsoddi uniongyrchol. Hefyd mae ganddo unedau mewn 3 Ymddiriedolaeth Unedol Eiddo (PUTs).

Mae'r eiddo uniongyrchol yn cael eu priso'n annibynnol ar ddiwedd pob blwyddyn, ac ar 31 Rhagfyr 2020, rhoddwyd pris gwerth £57 miliwn arnynt o gymharu â £58.9 miliwn ar ddiwedd 2019.

Cafodd buddsoddiadau'r PUTs eu priso ar 31 Rhagfyr 2020 yn werth £16.8 miliwn o'i gymharu â £18.2 miliwn y flwyddyn flaenorol. Roedd hyn o ganlyniad i'r bwriad i gau PUT CLOF II, gyda chyfalaf o £510 mil o adenillion yn ystod 2020 ynghyd â gostyngiad yng ngerthoedd unedol y daliadau sy'n weddill.

Roedd y portffolio eiddo masnachol yn gyfartal neu'n perfformio'n well na Mynegai Misol MSCI dros bob cyfnod fel y gwelir yn y tabl isod.

### Ffurflenni Portffolio Eiddo



## Datganiad Polisi Buddsoddi Moesegol

*Mae'r Eglwys yng Nghymru wedi cael Polisi Buddsoddi Moesegol ers blynyddoedd lawer. Wedi'i lywio gan waith Grŵp Buddsoddi Moesegol Eglwys ac wedi'i gefnogi gan Bwyllgor Buddsoddi Corff y Cynrychiolwyr, mabwysiadwyd y datganiad polisi cyfredol gan Gorff Llywodraethol yr Eglwys yng Nghymru ym mis Ebrill 2021.*

Fel Eglwys Gristnogol, ein tasg yw cydweithredu â phresenoldeb gweithredol Duw yn y byd a chyhoeddi gwerthoedd teyrnas Dduw. Mae hyn yn golygu bod gan yr Eglwys ddiddordeb arbennig mewn hyrwyddo popeth sy'n hybu cyfiawnder a heddwch, sy'n galluogi ffyniant dynol, sy'n anrhydeddu'r greadigaeth ac sy'n adeiladu cymunedau dynol creadigol.

Mae'r Eglwys yng Nghymru yn dymuno cael polisi buddsoddi sy'n foesegol ac yn gyson â hyrwyddo ein nodau a'n hamcanion. Credwn ei bod yn gwbl briodol ac yn bosibl gweithredu polisi o'r fath ochr yn ochr â'r angen i sicrhau'r elw gorau o'n buddsoddiadau, a defnyddio ein buddsoddiadau fel modd moesegol o gyfrannu at gost gweinidogaeth a chenhadaeth yn y Dalaith.

Ein nod yw buddsoddi mewn cwmnïau llwyddiannus sydd wedi ymrwmo i ddatblygu eu busnes er budd eu cyfranddalwyr, eu cwsmeriaid, eu cymunedau lleol a'u gweithwyr drwy weithredu:

- **Arferion cyflogaeth cyfrifol;**
- **Llywodraethu corfforaethol cydwybodol;**
- **Polisiâu ac arferion sy'n dangos parch priodol at yr amgylchedd ac at les y drefn a grëwyd;**
- **Polisiâu sy'n sensitif i hawliau dynol a lles unigolion a chymunedau y maent yn gweithredu ynddynt;**
- **Arferion masnachu teg.**

Yn ei pholisi ar gyfer buddsoddi, bydd yr Eglwys yng Nghymru yn gwneud ei gorau glas i beidio â bod yn gysylltiedig â chwmnïau y mae eu cynnyrch neu eu polisiâu yn gwrthdaro â'r nodau hyn neu i fuddsoddi mewn cwmnïau sydd:

- **Yn gyfrifol am anrheithio'r amgylchedd;**
- **Yn gyfrifol am unrhyw beth sy'n bygwth heddwch, diogelwch a lles cymunedol;**
- **Yn cam-fanteisio, yn gwaradwyddo, llygru neu ddiraddio dynolryw, yn enwedig pobl dlawd neu ariannol fregus;**
- **Yn ddifater ynghylch lles anifeiliaid.**

Rydym yn cydnabod y cymhlethdodau sy'n gysylltiedig â gweithgareddau cwmnïau y gallwn fuddsoddi ynddynt, ac yn cadw'r hawl i wneud penderfyniadau buddsoddi fesul achos. Byddwn yn ymdrechu i ymgysylltu â chwmnïau sy'n amlwg yn torri'r polisi hwn neu pan fo pryderon yn codi am faterion amgylcheddol, cymdeithasol a llywodraethu cyn ystyried dadfuddsoddi.

Polisi'r Eglwys yng Nghymru yw peidio â buddsoddi yn fwriadol nac yn arferol mewn unrhyw gwmni:

- **sy'n cael mwy na 10% o drosiant o brif ffocws ar gamblo, neu gynhyrchu neu werthu diodydd alcoholig neu gynhyrchion tybaco;**
- **sy'n cael mwy na 5% o drosiant o bornograffi, gweithgareddau benthyca rheibus neu ledaenu arfau;**
- **sy'n cael mwy na 5% o drosiant o echdynnu glo thermol neu gynhyrchu olew o dar-dywod.**

Mae'r Eglwys yng Nghymru yn dymuno bod yn fuddsoddw'r gwybodus a chyfrifol, ac i'r perwyl hwn fe'i cynrychiolir ar Grŵp Buddsoddwyr yr Eglwys, sy'n fodd o gael gafael ar ymchwil, gweld gwybodaeth ddibynadwy, rhannu arferion gorau gyda sefydliadau eraill sy'n aelodau, ac arfer dylanwad cyfranddalwyr cyfunol.

Mae perthynas werthfawr yn bodoli rhwng y Pwyllgor Buddsoddi a Grŵp Buddsoddi Moesegol yr Eglwys yng Nghymru y mae'r Pwyllgor yn cyfeirio achosion problematig ato, ac y mae'n derbyn adroddiad blynyddol ganddo.

## Polisi Rheoli Risg

Mae gan Gorff y Cynrychiolwyr gofrestr risg helaeth a oruchwylir gan y Pwyllgor Archwilio a Risg gydag adolygiadau rheolaidd gan uwch reolwyr ac fe'i hadolygir yn ffurfiol yn flynyddol gan Gorff y Cynrychiolwyr.

Mae cofrestr risg 2020 yn nodi'r prif risgiau y mae'r sefydliad yn agored iddynt a chwmpas risgiau o'r fath. Yna, mae'r gofrestr yn nodi'r rheolaethau a'r gweithdrefnau sydd wedi'u sefydlu i reoli a lliniaru'r risgiau hynny, ac mae pwyntiau gweithredu, strategaethau ac amserlenni diffiniedig ar gael i lliniaru risg ymhellach.

ae cofrestr risg 2020 wedi nodi'r canlynol fel y risgiau mwyaf arwyddocaol:

1. Cyfansymiau elw gwael o fuddsoddiadau Corff y Cynrychiolwyr o ganlyniad i ddigwyddiadau economaidd ac ansicrwydd yn y farchnad;
2. Ansolfedd esgobaeth;
3. Llai yn y cynulleidfaoedd a phroffil oedran yn codi gan arwain at ddirywiad cyflym o ran presenoldeb mewn eglwysi;
4. Atal addoli cyhoeddus oherwydd amgylchiadau nas rhagwelwyd ac na ellir eu rheoli;
5. Strwythur trefniadol yr Eglwys yng Nghymru ddim yn briodol mwyach ar gyfer anghenion y sefydliad;
6. Torri seiberddiogelwch;
7. Mynediad heb awdurdod i'r rhwydwaith;
8. Nifer cynyddol o eglwysi diangen;
9. Llai o glerigion;
10. Torri amodau GDPR, yn cynnwys colli data ariannol neu sensitif;
11. Methiant gan unrhyw ran o'r Eglwys yng Nghymru i ddilyn y polisi Diogelu;
12. Galwadau cynyddol ar y tîm staff eiddo oherwydd diffyg capasiti ar lefel plwyf;
13. Asedau Cynllun Pensiwn Clerigion heb eu neilltuo gyda rhwymedigaethau pensiwn uwch yn effeithio ar gronfeydd y Corff;

14. Rhwymedigaethau treth anhysbys yn dod i'r golwg;

15. Diffyg parhaus yn y Cynllun Buddion Ymdeol Staff;

16. Anawsterau wrth recriwtio digon o aelodau pwyllgor sydd â sgiliau a phrofiad priodol.

Mae'r Ymddiriedolwyr yn adolygu'r risgiau hyn a'r camau sy'n cael eu cymryd i'w lliniaru yn barhaus.

## Polisi Cronfeydd wrth Gefn

Ar 31 Rhagfyr 2020, cyfanswm cronfeydd Corff y Cynrychiolwyr oedd £804 miliwn (2019: £784 miliwn). Mae hyn yn cynnwys y Cronfeydd Cyfyngedig a Dynodedig gyda chyfanswm cyfunol o £327 miliwn.

Mae'r Cronfeydd Cyfyngedig sy'n gyfanswm o £4.5 miliwn yn cynrychioli Cronfa Waddol mewn perthynas â hen safle Coleg Mihangel Sant.

Cyfanswm y Cronfeydd Dynodedig yw £322.5 miliwn a £262 miliwn o ran yr eiddo nad yw'n eiddo buddsoddi a ddelir gan Gorff y Cynrychiolwyr, a gynrychiolir gan 'safleoedd' eglwysig – eglwysi, neuaddau eglwys a phersondai.

Wrth nodi pa rai yw cronfeydd wrth gefn Corff y Cynrychiolwyr, ystyrir ei bod yn ddoeth eithrio'r Cronfeydd Cyfyngedig a Dynodedig, gan nad yw'r cronfeydd hyn ar gael i'w gwario. Felly, mae Corff y Cynrychiolwyr o'r farn mai balans y Gronfa Gyffredinol o £477 miliwn (2019: £463 miliwn) yw'r cronfeydd wrth gefn sydd ar gael.

Fel y gwelir yn y Fantolen ar dudalen 21, balans Cronfa Gyffredinol Corff y Cynrychiolwyr yw £477 miliwn, gweler y tabl ar dudalen 4, sy'n cynnwys asedau buddsoddi. Yr asedau buddsoddi hynny a ddelir gan Gorff y Cynrychiolwyr sy'n cynhyrchu'r rhan helaethaf o incwm ac enillion cyfalaf y Corff.

Mae'n fuddiol i'r Eglwys gyfan felly warchod a rheoli ei hasedau buddsoddi er mwyn cynnal y lefel gyfredol o incwm ac enillion cyfalaf fel y gall Corff y Cynrychiolwyr barhau i gynnal y lefelau cymorth mae'n eu darparu i esgobaethau a phlwyfi, heddiw ac i genedlaethau'r dyfodol.

## Cronfeydd Cyffredinol

Roedd cyfanswm y Cronfeydd Cyffredinol a ddelir gan Gorff y Cynrychiolwyr ar 31 Rhagfyr 2020 yn £477 miliwn (2019: £463 miliwn).

Mae'r polisi gwariant cyfanswm enillion yn seiliedig ar faint y Cronfeydd Cyffredinol a ddelir gan Gorff y Cynrychiolwyr. Y polisi yw gosod gwariant ar lefel y bwriedir iddi ddarparu cyllid hanfodol i'r Eglwys yn y tymor byr ond gan gadw'r sylfaen fuddsoddi i ddarparu cynnydd cynaliadwy mewn gwariant blynyddol i'r dyfodol.

## Cronfeydd Dynodedig

Mae gan yr Ymddiriedolwyr y pŵer i ddynodi cronfeydd cyffredinol i gael eu cadw at ddiben cytunedig lle ystyrir bod hyn yn beth doeth i'w wneud.

Ar 31 Rhagfyr 2020 roedd y Cronfeydd Dynodedig yn werth £323 miliwn (2019: £317 miliwn). Mae manylion y Cronfeydd Dynodedig i'w gweld ar dudalen 34. Y gronfa fwyaf arwyddocaol yw'r Gronfa Ailbriso, sydd â balans o £228 miliwn, sy'n cynrychioli'r gwahaniaeth rhwng y gwerthoedd marchnad a roddir ar eiddo nas buddsoddir (gan gynnwys persondai, eglwysi, neuaddau eglwys ac eiddo amrywiol) a'r gost waelodol. Felly, ni ellir gwireddu'r Gronfa Ailbriso ond trwy gael gwared ar yr eiddo nas buddsoddir a ddelir gan Gorff y Cynrychiolwyr ar gyfer gwaith yr Eglwys o ddydd i ddydd.

Mae'r holl Gronfeydd Dynodedig yn cael eu hadolygu'n flynyddol a'u dychwelyd i gronfeydd cyffredinol os na fydd modd cyfiawnhau eu dynodiad mwyach

## Cronfeydd Cyfyngedig

Ar 31 Rhagfyr 2020 roedd y Cronfeydd Cyfyngedig yn £4.6 miliwn (2019: £4.6 miliwn) a ddelir gan Gorff y Cynrychiolwyr, ac sy'n cynrychioli gwerth hen safle Coleg Mihangel Sant.

## CYNLLUNIAU AR GYFER Y DYFODOL

### Asesiad o flaenoriaethau strategol arfaethedig ar gyfer Corff y Cynrychiolwyr.

#### Materion tymor byr i ganolig

##### COVID-19

Mae'r Ymddiriedolwyr wedi cyfarfod o bell i ystyried effaith y pandemig ar asedau, ffrydiau incwm a llif arian parod Corff y Cynrychiolwyr. Yn ogystal â thri chyfarfod cyffredin yr Ymddiriedolwyr, cynhaliwyd dau gyfarfod anghyffredin.

Gofynnwyd i Reolwyr Buddsoddiadau fodelu effaith bosibl yr argyfwng ar yr asedau sydd dan eu rheolaeth ac maent wedi cyfarfod o bell gyda'r Ymddiriedolwyr i drafod y sefyllfa. Mae llif arian wedi ei fonitro'n agos iawn a'r rhagolygon wedi eu diweddarau'n gyson.

Yn ystod 2020, diwygiwyd arferion gwaith i hwyluso cyfarfodydd o bell a gwnaed darpariaethau i sicrhau bod cyflogeion yn gallu gweithio gartref yn effeithiol. Mae cynlluniau'n cael eu datblygu i ganiatáu i staff ddychwelyd i'r swyddfa'n ddiogel unwaith y bydd deddfwriaeth a chyingor y llywodraeth yn caniatáu hynny.

##### Cymorth i'r esgobaethau

Mae Corff y Cynrychiolwyr yn parhau i ddarparu cymorth i'r Eglwys yng Nghymru mewn sawl ffordd wahanol. Mae wedi ymrwymo i gynnal lefel y Grant Bloc i esgobaethau (tua £6.2 miliwn) hyd at ac yn cynnwys 2022. Wrth wneud hynny, mae Corff y Cynrychiolwyr yn gweithredu gyda diffyg cynlluniedig ac mae angen rheoli'r broses o dynnu arian i lawr i gefnogi'r strategaeth hon yn ofalus. Mae Corff y Cynrychiolwyr yn darparu cymorth proffesiynol i'r Eglwys mewn amryw o feysydd allweddol hefyd

Mae cymorth ariannol ychwanegol yn cael ei roi i'r esgobaethau i leihau pwysau ar eu llif arian a'u galluogi i ddarparu cymorth i'r plwyfi yn y tymor byr. Mae'r Ymddiriedolwyr yn parhau i gyfarfod o bell a byddant yn cyfarfod yn gynnar yn 2021, i ystyried dyrannu cymorth ariannol ychwanegol i'r esgobaethau.

##### Cydnabyddiaeth i Glerigion

Yn 2017, comisiynodd Corff y Cynrychiolwyr adolygiad cyfannol o'r pecyn cydnabyddiaeth i glerigion. Roedd hwn yn ystyried y ffordd orau o gefnogi patrymau gweinidogaeth heddiw yng nghydestun ffordd fodern o fyw a bywyd teuluol. Ym mis Mai 2019, cynhyrwyd adroddiad manwl iawn gan y

gweithgor a gynhaliodd yr adolygiad, gan ymgorffori modelau ac amcanestyniadau ariannol cymhleth, a gwnaeth 35 o argymhellion. Roedd yr adroddiad hefyd yn rhoi pwyslais mawr ar les clerigion. Mewn ymateb i'r cymhlethdodau dan sylw a'r angen i sicrhau bod unrhyw newidiadau i'r trefniadau presennol yn cael eu hystyried a'u cynllunio'n briodol, ffurfiodd Corff y Cynrychiolwyr grŵp gweithredu bach i'w gynghori ar y strategaeth weithredu. Mae'r grŵp gweithredu hwn wedi cynhyrchu ei adroddiad sy'n cael ei ystyried gan Gorff y Cynrychiolwyr. Bellach, gofynnwyd am gyngor cyfreithiol arbenigol sy'n gysylltiedig â phensiynau i alluogi Corff y Cynrychiolwyr i wneud penderfyniadau terfynol.

Mae Grŵp yr Archddiaconiaid wedi ystyried yn fanwl yr argymhellion yn adroddiad Mai 2019 a oedd yn ymwneud â lles clerigion a disgwyliar y bydd adroddiad gydag argymhellion yn cael ei gyflwyno i Gorff y Cynrychiolwyr yn 2021.

##### Diogelu

Mae parhau i fuddsoddi ym mholisi diogelu yr Eglwys yng Nghymru, rheoli ein gwaith achos sy'n ymwneud â diogelu a darparu adnoddau ar gyfer hyfforddiant diogelu yn parhau i fod yn flaenoriaeth allweddol i Gorff y Cynrychiolwyr er mwyn sicrhau bod yr Eglwys yng Nghymru'n lle diogel i bawb, yn cynnwys plant ac oedolion agored i niwed. Cyhoeddodd gwaith yr Ymchwiliad Annibynnol i Gam-drin Plant yn Rhywiol (IICSA) ei adroddiad ar yr Eglwys Anglicanaidd yng Nghymru a Lloegr ym mis Hydref 2020, a oedd yn cynnwys nifer o feysydd i roi sylw iddynt. Cyflwynwyd ymateb ffurfiol yr Eglwys yng Nghymru i'r adroddiad yn gynnar yn 2021. Mae Corff y Cynrychiolwyr wedi comisiynu a lansio system bwrpasol i reoli achosion ar-lein ar gyfer y Tîm Diogelu Taleithiol (a fydd yn cynnwys cofnodion achos hanesyddol yn ogystal ag achosion newydd) ac mae wedi cynnwys darpariaeth gyllidebol ar gyfer penodi staff ychwanegol i'r Tîm Diogelu Taleithiol, gan gynnwys Cyfarwyddwr Diogelu a Swyddog Diogelu Taleithiol ychwanegol.

Lansiwyd Polisi Diogelu diwygiedig a chanllawiau gweithdrefnol ategol yn hydref 2020. Bydd datblygiadau pellach i oruchwyliaeth swyddogaeth ddiogelu'r Eglwys yng Nghymru yn cael eu datblygu yn ystod 2021.

##### Hyfforddiant ar gyfer y Weinidogaeth

Yn ystod 2020 lansiwyd rhaglen daleithiol newydd ar gyfer datblygiad gweinidogol parhaus (CMD) i gefnogi datblygiad clerigion ar bob cam o weinidogaeth. Mae'r rhaglen yn cynnwys elfennau taleithiol sy'n gyffredin ar draws y dalaith yn ogystal ag elfennau

sy'n wahanol i bob esgobaeth i adlewyrchu amrywiad cyd-destunol penodol. Ar y cyd ag Eglwys Loegr, mae adnoddau Digwyddiadau Bywyd yn cael eu paratoi ar hyn o bryd gyda'r nod o rannu arferion gorau ar gyfer cynnal bedyddiadau, priodasau ac angladdau gan fanteisio i'r eithaf ar botensial cenhadol ac allestyn y digwyddiadau hyn gan obeithio eu lansio yn 2021.

Yn 2020 cafodd Padarn Sant Adolygiad Ansawdd Porth Llwyddiannus. Mae'r trefniadau llywodraethu ar gyfer Padarn Sant wedi'u hadolygu, yn enwedig ei berthynas lywodraethu â Chorff y Cynrychiolwyr, gyda rhai datblygiadau'n cael eu gwneud i bwerau a dyletswyddau'r pwyllgor goruchwyllo a ailenwyd yn Bwyllgor Hyfforddi, Ffurfioli a Datblygu Gweinidogol.

### Adolygiad o Gadeirlannau

Yn 2017 derbyniodd Corff y Cynrychiolwyr adroddiad gan adolygiad annibynnol i rôl cadeirlannau a sut y cânt eu llywodraethu a'u hariannu. Ers hynny, diweddarwyd y gofynion Cyfansoddiadol ar gyfer llywodraethu cadeirlannau fel y gallent ddatblygu mecanweithiau llywodraethu sy'n fwy addas i'w hamgylchiadau unigol eu hunain. Yn 2019, yn dilyn trafodaethau pellach ar y trefniadau i ddarparu cyllid ar gyfer y cadeirlannau, trefnodd Corff y Cynrychiolwyr i grŵp bach o ymddiriedolwyr ymweld â phob un o'r chwe chadeirlan i gael dealltwriaeth fanwl o'u cyd-destun lleol a'u sefyllfa benodol. Mae Corff y Cynrychiolwyr wedi derbyn nifer o ddiweddariadau gan y grŵp a disgwylir adroddiad terfynol gydag argymhellion yn 2021. Mae Corff y Cynrychiolwyr yn awyddus i sicrhau bod y cadeirlannau'n cael eu hariannu a'u cefnogi'n ddigonol yn eu gweinyddiaethau penodol iawn.

### Dathliadau Canmlwyddiant yr Eglwys yng Nghymru

Dathlodd yr Eglwys yng Nghymru ei chanmlwyddiant yn 2020, a gwnaed cynlluniau manwl ar gyfer digwyddiadau a mentrau amrywiol i gofnodi'r achlysur. Er y bu'n rhaid rhoi'r gorau i lawer o gynlluniau neu eu gohirio oherwydd realiti'r pandemig, cynhaliwyd ymgyrch gyfathrebu, gan ganolbwyntio ar ffilm a'r cyfryngau cymdeithasol, ar y thema 'Ein Heglwys yng Nghymru' i godi ymwybyddiaeth o'r Eglwys a'i chysylltiad â bywyd ehangach Cymru.

Parhaodd Apêl y Canmlwyddiant, a lanswyd i gefnogi dwy elusen – un gartref (prosiectau digartrefedd gyda Cyfiawnder Tai Cymru), un dramor (yn cefnogi gwaith Cymorth Cristnogol yn Ne Sudan) – ond mae'n anochel bod y pandemig wedi effeithio ar roddion. Mae'r Apêl yn parhau ac anogir rhoddion yn ddiolchgar.

## Materion tymor hir

### Pensiynau

Cadarnhaodd yr arolwg actiwaraidd o'r Cynllun Pensiwn Clerigion ar 31 Rhagfyr 2019 fod y Cynllun wedi'i ariannu'n dda ac yn parhau i fod yn gyfran ddarbodus o gyfanswm asedau Corff y Cynrychiolwyr. Bydd Corff y Cynrychiolwyr yn parhau i adolygu'r Cynllun Pensiwn Clerigion, gan gynnwys sut caiff ei gyllido a'i fuddion. Cynhelir y prisiad actiwaraidd nesaf o'r Cynllun Pensiwn Clerigion ar 31 Rhagfyr 2022.

### Newid yn yr Hinsawdd

Mae effaith newid yn yr hinsawdd ar y blaned yn glir ac mae'r Eglwys yn ymrwymedig i gyfrannu at y gwaith o fynd i'r afael â'r broblem. Yn 2020, yn unol â chynghor gan ei Bwyllgor Buddsoddi a'i Grŵp Buddsoddi Moesegol, cymeradwyodd Corff y Cynrychiolwyr newidiadau i Bolisi Buddsoddi Moesegol yr Eglwys yng Nghymru a oedd yn cynnwys dadfuddsoddi o unrhyw gwmni sy'n cael mwy na 5% o gyfanswm ei drosiant o gynhyrchu neu echdynnu tanwydd ffosil. Hefyd, mae Pwyllgor Pobl Corff y Cynrychiolwyr yn archwilio'r posibilrwydd o newid y fframwaith ar gyfer darparu ceir i esgobion er mwyn caniatáu darparu modelau trydanol neu hybrid yn unig. Bydd cynigion yn cael eu hystyried yn 2021.

Mae llwyddo i gyflawni sefyllfa ddi-garbon net yn y dyfodol yn bosibl ond bydd yn gryn her a bydd yn un o bileri gwaith Corff y Cynrychiolwyr am flynyddoedd i ddod, yn enwedig yn y gwaith sy'n gysylltiedig ag eiddo. Mae cynlluniau'n cael eu datblygu i benodi aelod o staff a fydd yn canolbwyntio ar ymdrechion o'r fath a gwnaed y penodiad hwn yn gynnar yn 2021.

## LLYWODRAETHIANT A RHEOLAETH

Crëwyd Corff Cynrychiolwyr yr Eglwys yng Nghymru drwy Siarter Gorffori ar 24 Ebrill 1919, a'i gyfansoddi i ddal yr holl eiddo a buddsoddiadau a roddwyd yn ei feddiant mewn ymddiriedolaeth at ddefnydd a dibenion Archesgob, Esgobion, Clerigion a Lleygion yr Eglwys yng Nghymru. Delir yr asedau hyn er mwyn rhoi'r gefnogaeth orau bosibl i genhadaeth yr Eglwys mewn plwyfi ledled y dalaith.

Mae gan Gorff y Cynrychiolwyr hyd at 26 aelod, ac mae'n cyfarfod deirgwaith y flwyddyn. Rheoleiddir aelodaeth a swyddogaethau Corff y Cynrychiolwyr gan Bennod III Cyfansoddiad yr Eglwys yng Nghymru.

Rhoddir manylion yr ymddiriedolwyr a fu'n gwasanaethu yn ystod y flwyddyn, ac ers diwedd y flwyddyn, ar dudalen 23. Nodir perthynas Corff y Cynrychiolwyr â'i bwyllgorau ac â chyreff taleithiol eraill yr Eglwys yng Nghymru ar dudalen 19.

### Cyfansoddiad Aelodaeth

Penodir yr ymddiriedolwyr (ac eithrio ymddiriedolwyr ex-officio) am dair blynedd. Mae aelodau Corff y Cynrychiolwyr yn cynnwys:

- **Yr Archesgob;**
- **Cadeirydd Pwyllgor Sefydlog y Corff Llywodraethol;**
- **Cadeirydd Bwrdd Cyllid pob esgobaeth;**
- **Un clerig a etholwyd gan Gynhadledd Esgobaethol pob Esgobaeth;**
- **Unigolyn lleig a etholwyd gan Gynhadledd Esgobaethol pob Esgobaeth;**
- **Hyd at bedwar aelod a enwebwyd gan Fainc yr Esgobion mewn ymgynghoriad â'r Pwyllgor Sefydlog;**
- **Hyd at ddau aelod a gyfetholwyd gan aelodau eraill Corff y Cynrychiolwyr.**

### Cymwysterau i fod yn Aelod

Mae'r canlynol yn gymwys i fod yn aelodau o Gorff y Cynrychiolwyr:

- **Unrhyw glerig sy'n dal swydd eglwysig yn yr Eglwys yng Nghymru neu drwydded gan Esgob un o Esgobaethau'r Eglwys yng Nghymru nad yw wedi ymddeol neu wedi cyrraedd 70 oed;**
- **Unrhyw gymunwr lleig dros 18 mlwydd oed a than 75 mlwydd oed sydd naill ai:**

- yn preswyllo neu wedi byw am gyfnod o 12 mis mewn plwyf yn yr Eglwys yng Nghymru; neu,
- y mae ei enw'n ymddagos ar rôl etholwyr yn un o blwyfi'r Eglwys yng Nghymru ac nad yw'n perthyn i gorff crefyddol nad yw mewn cymundeb â'r Eglwys yng Nghymru.

Gall cymunwr lleig gael ei ethol i fod yn aelod o Gorff y Cynrychiolwyr ar gyfer yr esgobaeth lle mae ef neu hi'n preswyllo, yn dal swydd esgobaethol neu y mae ei enw neu ei henw ar rôl etholwyr plwyf y cyfryw esgobaeth. Ni fydd unrhyw weithiwr cyflogedig o Gorff y Cynrychiolwyr, y Bwrdd Cyllid Esgobaethol neu unrhyw gorff esgobaethol neu daleithiol arall o'r fath o fewn yr Eglwys yng Nghymru yn gymwys i fod yn aelod o Gorff y Cynrychiolwyr.

### Cyflwyno a Hyfforddi Aelodau

Polisi Corff y Cynrychiolwyr yw darparu i'w aelodau hyfforddiant sy'n addas i'w dyletswyddau fel ymddiriedolwyr elusen ac fel aelodau o un o'i bwyllgorau. Caiff pob aelod newydd gyfle i ddilyn hyfforddiant allanol i fod yn ymddiriedolwr elusen. Gwahoddir pob aelod newydd hefyd i Swyddfa'r Dalaith i gyfarfod â'r staff ac i ddysgu mwy am waith Corff y Cynrychiolwyr, y Corff Llywodraethol a Mainc yr Esgobion.

Yn ychwanegol, cynigir i aelodau hyfforddiant arbennig i gwrdd â diffyg penodol mewn gwybodaeth neu brofiad, mae a wnelo hyn yn aml â gwaith yr aelod ar un o bwyllgorau Corff y Cynrychiolwyr. Yn y gorffennol bu'r hyfforddiant hwn o fudd neilltuol ym maes cymhleth ac arbenigol buddsoddi ac archwilio.

### Pwyllgorau

Sefydlodd Corff y Cynrychiolwyr chwe phwyllgor – Buddsoddiadau, Eiddo, Pobl, Archwilio a Risg, Datblygu Hyfforddiant, Ffuriant a'r Weinidogaeth (Cyngor Padarn Sant cynt) a'r Comisiwn Cadeiriannau ac Eglwysi – pob un â'u cylchoedd gorchwyl a'u swyddogaethau penodol a roddwyd iddynt gan Gorff y Cynrychiolwyr ac a adolygir bob tair blynedd.

### Y Pwyllgor Buddsoddi

Y Pwyllgor Buddsoddi sy'n penderfynu ar y strategaeth fuddsoddi i'w chymeradwyo gan Gorff y Cynrychiolwyr (oddi mewn i amcanion cyffredinol polisi Corff y Cynrychiolwyr ac ar gyngor ei gynghorwyr penodedig), ac yn argymhell ar gyfer cymeradwyaeth Corff y Cynrychiolwyr yr holl benderfyniadau angenrheidiol i reoli buddsoddiadau Corff y Cynrychiolwyr o fewn y strategaeth hon.

### **Y Pwyllgor Eiddo**

Mae'r Pwyllgor Eiddo yn gyfrifol am bolisi yn ymwneud ag eiddo nas buddsoddir Corff y Cynrychiolwyr – eglwysi, persondai, clastiroedd, tai esgobion a mynwentydd – ac â rheoli'r eiddo hwnnw. Mae ganddo ddyletswyddau eang, yn cynnwys awdurdodi prynu a gwerthu eiddo; datblygu strategaethau at ddelio ag adeiladau eglwysig a mynwentydd diangen; gweinyddu ymddiriedolaethau, cymynroddion a rhoddion; a gweinyddu grantiau at drwsio a gwella eiddo.

### **Y Pwyllgor Pobl**

Mae'r Pwyllgor Pobl yn gyfrifol am ddatblygu polisïau a gweithdrefnau ar gyfer clerigion, staff a gwirfoddolwyr yn unol â deddfwriaeth benodol y mae a wnelo â phob grŵp ac yn unol ag arfer da. Mae hyn yn cynnwys cyngori Corff y Cynrychiolwyr ar raddfa cyflogau clerigion a staff ac ar amodau a threfniadau cyllido cynlluniau pensiwn clerigion a staff fel ei gilydd. Mae'n gyfrifol hefyd am oruchwylio'r Polisi Diogelu.

### **Y Pwyllgor Archwilio a Risg**

Mae'r Pwyllgor Archwilio a Risg yn gweithio gydag archwilwyr allanol Corff y Cynrychiolwyr i sicrhau bod y Corff yn adrodd yn briodol ar weithgareddau ariannol ac yn cydymffurfio â gofynion cyfrifyddu elusennau. Mae'n rhoi cyngor strategol ar faterion yn ymwneud â'r gyllideb ac yn ystyried rhagolygon ariannol hirdymor, ac mae ganddo ran bwysig yn y gwaith o fonitro effeithiolrwydd gwaith mewnol ac allanol. Mae ganddo rôl bwysig o ran goruchwylio'r broses rheoli risg hefyd ac i ystyried goblygiadau ariannol posibl materion diogelu.

### **Y Pwyllgor Datblygu Hyfforddiant, Ffuriant a'r Weinidogaeth (Cyngor Padarn Sant cynt)**

Mae'r Pwyllgor Datblygu Hyfforddiant, Ffuriant a'r Weinidogaeth yn goruchwylio gwaith Athrofa Padarn Sant, gan ddarparu llywodraethiant academaidd, sicrwydd ansawdd a gwelliannau, ac yn ehangach, mae'n goruchwylio datblygu hyfforddiant, ffuriant a'r weinidogaeth. Mae'r Pwyllgor yn atebol i Gorff y Cynrychiolwyr ac yn gysylltiedig â Mainc yr Esgobion drwy'r ddau Esgob sy'n aelodau ohono, un yn Gadeirydd arno.

### **Y Comisiwn Cadeirlannau ac Eglwysi**

Swyddogaeth y Comisiwn Cadeirlannau ac Eglwysi yw darparu cyngor arbenigol i lysoedd esgobaethol ac i grwpiau ymgynghorol ar geisiadau am gael gwneud gwaith o bwys ar gadeirlannau ac eglwysi. Mae'n rhan o'r drefn fewnol (y drefn hawlebau) a sefydlodd yr Eglwys yng Nghymru fel un o amodau cael ei heithrio o reoliadau cynllunio lleol.

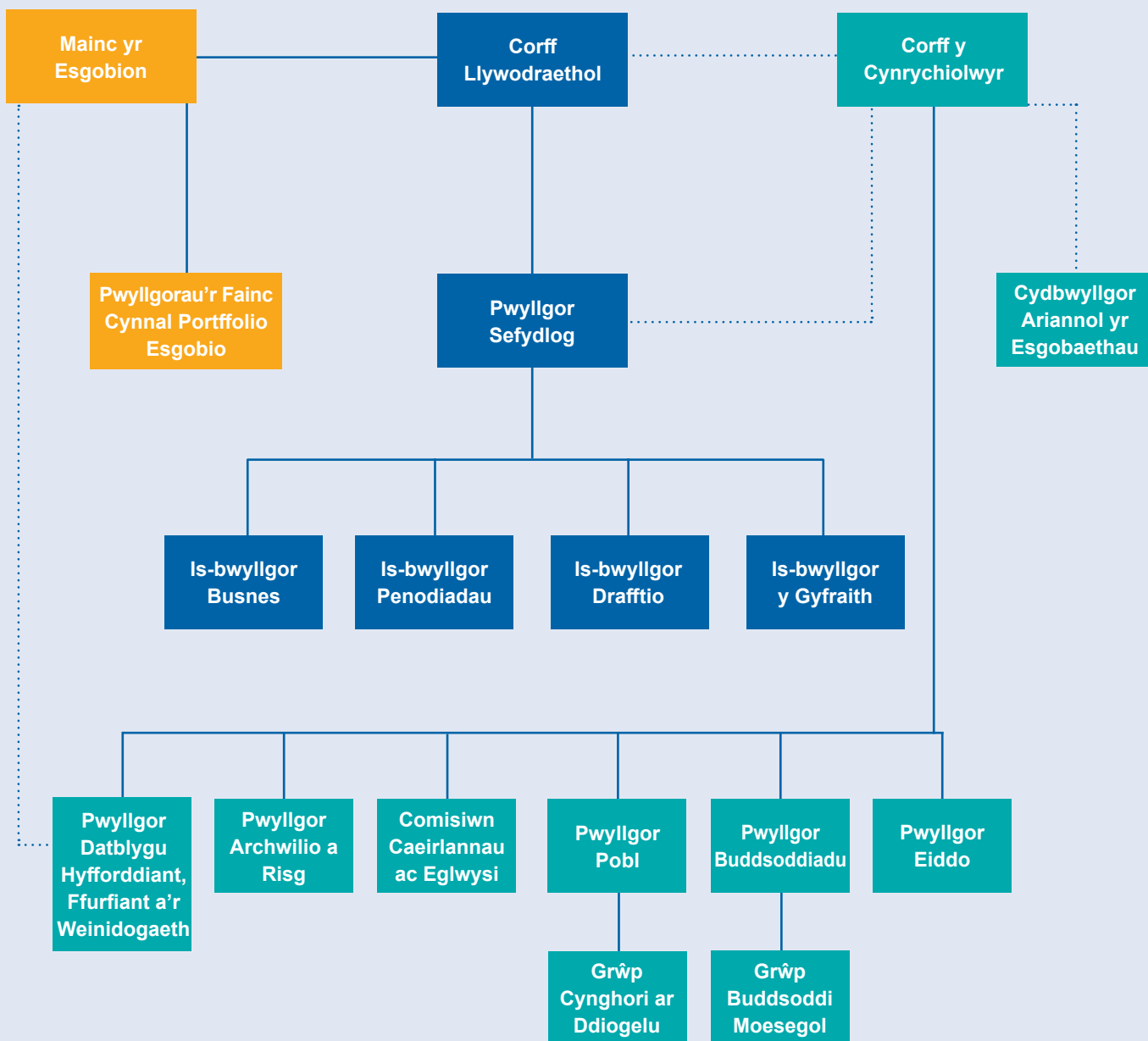
### **Gwrthdaro Buddiannau**

Mae aelodau Corff y Cynrychiolwyr yn debygol o wasanaethu'r Eglwys yng Nghymru mewn ffyrdd eraill a bydd rhai, yn enwedig clerigion, yn derbyn tâl am y swyddi hyn. Mae Corff y Cynrychiolwyr yn gweithredu polisi gwrthdaro buddiannau i sicrhau nad yw buddiannau eraill aelodau – buddiannau personol neu fuddiannau ar ran sefydliadau eraill yn yr Eglwys – yn cael dylanwad amhriodol ar benderfyniadau Corff y Cynrychiolwyr. Caiff cofrestr o fuddiannau aelodau ei chadw a'i diweddarau'n rheolaidd, ac mae aelodau'n cael cyfle ar ddechrau pob cyfarfod i ddatgan unrhyw achos o wrthdaro buddiannau posibl gyda'r eitemau dan ystyriaeth.

### **Codi arian**

Nid yw Corff y Cynrychiolwyr yn mynd ati'n ddiwyd i godi arian, ond mae'n hynod ddiolchgar am unrhyw gyfraniadau. Nid oes unrhyw gwynion wedi dod i law mewn perthynas â chodi arian.

## STRWYTHUR Y DALAITH



## DATGANIAD O GYFRIFOLDEBAU'R YMDDIRIEDOLWYR

Mae'r ymddiriedolwyr yn gyfrifol am baratoi Adroddiad Blynyddol yr Ymddiriedolwyr a'r datganiadau ariannol yn unol â'r gyfraith berthnasol a Safonau Cyfrifyddu'r Deyrnas Unedig (Arfer Cyfrifyddu a Dderbynnir yn Gyffredinol gan y Deyrnas Unedig).

Mae'r gyfraith sy'n berthnasol i elusennau yng Nghymru a Lloegr yn ei gwneud yn ofynnol i'r ymddiriedolwyr baratoi datganiadau ariannol ar gyfer pob blwyddyn ariannol sy'n rhoi darlun cywir a theg o sefyllfa'r elusen ac adnoddau newydd a chymhwyso adnoddau'r elusen ar gyfer y cyfnod hwnnw.

Wrth baratoi'r datganiadau ariannol hyn, mae'n ofynnol i'r ymddiriedolwyr:

- ddewis polisïau cyfrifyddu addas ac yna eu cymhwyso'n gyson;
- arsylwi ar y dulliau a'r egwyddorion yn y SORP Elusennau;
- gwneud dyfarniadau ac amcangyfrifon cyfrifyddu sy'n rhesymol ac yn ddarvoudus;
- datgan a ddilynwyd Safonau Cyfrifyddu cymwys y DU, yn amodol ar unrhyw wyriadau perthnasol a ddatgelir ac a esbonnir yn y datganiadau ariannol;
- paratoi'r datganiadau ariannol ar sail parhad gweithredol y busnes oni bai ei bod yn amhriodol tybio y bydd yr elusen yn parhau mewn busnes.

Mae'r ymddiriedolwyr yn gyfrifol am gadw cofnodion cyfrifyddu priodol sy'n datgelu yn rhesymol gywir sefyllfa ariannol yr elusen ar unrhyw adeg ac yn eu galluogi i sicrhau bod y datganiadau ariannol yn cydymffurfio â Deddf Elusennau 2011, Rheoliadau Elusennau (Cyfrifon ac Adroddiadau) 2008 a darpariaethau gweithred yr ymddiriedolaeth. Maent hefyd yn gyfrifol am ddiogelu asedau'r elusen ac felly am gymryd camau rhesymol i atal a chanfod twyll ac anghysondebau eraill.

Mae'r ymddiriedolwyr yn gyfrifol am gynnal enw da'r elusen a'r wybodaeth ariannol sydd wedi'i chynnwys ar wefan yr elusen. Gall deddfwriaeth yn y Deyrnas Unedig sy'n llywodraethu'r gwaith o baratoi a dosbarthu datganiadau ariannol fod yn wahanol i ddeddfwriaeth mewn awdurdodaethau eraill.

Trwy orchymyn Corff y Cynrychiolwyr.

**James Turner, Cadeirydd**

**Hilary Wiseman, Dirprwy Gadeirydd**

14 Mehefin 2021

## ADRODDIAD YR ARCHWILWYR ANNIBYNNOL

### Adroddiad yr Archwilydd Annibynnol i Ymddiriedolwyr Corff Cynrychiolwyr yr Eglwys yng Nghymru

#### Barn

Rydym wedi archwilio datganiadau ariannol Corff Cynrychiolwyr yr Eglwys yng Nghymru ar gyfer y flwyddyn a ddaeth i ben ar 31 Rhagfyr 2020 sy'n cynnwys y Datganiad o Weithgareddau Ariannol, y Fantolen, y Datganiad Llif Arian a nodiadau i'r datganiadau ariannol, gan gynnwys crynodeb o bolisiâu cyfrifyddu arwyddocaol. Y fframwaith adrodd ariannol a ddefnyddiwyd wrth baratoi'r datganiadau ariannol yw'r gyfraith berthnasol a Safonau Cyfrifyddu'r Deyrnas Unedig, gan gynnwys Safon Adrodd Ariannol 102, sef y Safon Adrodd Ariannol sy'n berthnasol yn y DU a Gweriniaeth Iwerddon (yr Arfer Cyfrifyddu a Dderbynnir yn Gyffredin yn y Deyrnas Unedig).

Yn ein barn ni mae'r datganiadau ariannol:

- yn rhoi darlun gwir a theg o sefyllfa ariannol yr elusen fel yr oedd ar 31 Rhagfyr 2020 a symudiadau net ei gyllid ar gyfer y flwyddyn a ddaeth i ben y pryd hynny;
- wedi'u paratoi'n briodol yn unol â'r Arferion Cyfrifyddu a Dderbynnir yn Gyffredin yn y Deyrnas Unedig;
- wedi'u paratoi yn unol â gofynion Deddf Elusennau 2011.

#### Sail ein barn

Rydym wedi ein penodi fel archwilydd o dan adran 144 o Ddeddf Elusennau 2011 ac yn adrodd yn unol â'r Ddeddf a rheoliadau perthnasol a wnaed. Fe wnaethom gynnal ein harchwiliad yn unol â'r Safonau Rhyngwladol ar Archwilio (y DU) (SRA (DU)) a chyfraith berthnasol. Mae ein cyfrifoldebau o dan y safonau hynny wedi'u disgrifio ymhellach yn yr adran Cyfrifoldebau'r Archwilydd ar gyfer archwilio'r datganiadau ariannol yn ein hadroddiad. Rydym yn annibynnol ar yr elusen yn unol â'r gofynion moesegol sy'n berthnasol i'n harchwiliad o'r datganiadau ariannol yn y DU, gan gynnwys Safon Foesegol y Cyngor Adrodd Ariannol, ac rydym wedi cyflawni ein cyfrifoldebau moesegol eraill yn unol â'r gofynion hyn. Credwn fod y dystiolaeth archwilio rydym wedi'i chael yn ddigonol ac yn briodol i ddarparu sail i'n barn.

#### Casgliadau yn ymwneud â busnes gweithredol

Wrth baratoi'r datganiadau ariannol, daethom i'r casgliad bod defnydd yr ymddiriedolwyr o sail gyfrifyddu busnes gweithredol wrth baratoi'r datganiadau ariannol yn briodol.

Yn seiliedig ar y gwaith yr ydym wedi'i wneud, nid ydym wedi nodi unrhyw ansicrwydd perthnasol sy'n ymwneud â digwyddiadau neu amodau a allai, yn unigol neu ar y cyd, fwrw amheuaeth sylweddol ar allu'r elusen i barhau fel busnes gweithredol am gyfnod o ddeuddeng mis o leiaf o'r adeg yr awdurdodwyd cyhoeddi'r datganiadau ariannol.

Disgrifir ein cyfrifoldebau a chyfrifoldebau'r ymddiriedolwyr mewn perthynas â busnes gweithredol yn adrannau perthnasol yr adroddiad hwn.

#### Gwybodaeth arall

Mae'r ymddiriedolwyr yn gyfrifol am yr holl wybodaeth arall. Mae'r wybodaeth arall yn cynnwys y wybodaeth yn Adroddiad Blynyddol yr Ymddiriedolwyr ac yn natganiad y Cadeirydd. Nid yw ein barn ar y datganiadau ariannol yn cwmpasu'r wybodaeth arall ac, ac eithrio i'r graddau a nodir fel arall yn ein hadroddiad, nid ydym yn mynegi unrhyw fath o gasgliad sicrwydd mewn perthynas â hynny.

Mewn cysylltiad â'n harchwiliad o'r datganiadau ariannol, rydym yn gyfrifol am ddarllen y wybodaeth arall ac, wrth wneud hynny, ystyried a yw'r wybodaeth arall yn anghyson â'r datganiadau ariannol neu a yw ein gwybodaeth a gafwyd yn yr archwiliad neu fel arall yn gamddatganiad sylweddol. Os byddwn yn nodi anghysondeb neu gamddatganiadau sylweddol o'r fath, mae'n ofynnol i ni bennu a oes yna gamddatganiad sylweddol yn y datganiadau ariannol neu yn y wybodaeth arall. Os byddwn yn dod i'r casgliad bod yna gamddatganiad sylweddol yn y wybodaeth arall hon, ar sail y gwaith rydym wedi'i gyflawni, mae'n ofynnol i ni adrodd y ffaith honno. Nid oes gennym ddim i'w adrodd yn hyn o beth.

**Materion y gofynnir i ni adrodd arnynt trwy eithriad**

Nid oes gennym ddim i'w adrodd mewn perthynas â'r materion canlynol sef y Rheoliadau Elusennau (Cyfrifon ac Adroddiadau) 2008, sy'n gofyn i ni adrodd amdanynt i chi, os ydym o'r farn:

- nad yw'r elusen wedi cadw cofnodion cyfrifyddu digonol;
- ni chadwyd cofnodion cyfrifyddu digonol;
- nid yw'r datganiadau ariannol yn cytuno â'r cofnodion a'r adroddiadau cyfrifyddu;
- ni dderbyniasom yr holl wybodaeth ac esboniadau y mae arnom eu hangen ar gyfer ein harchwiliad.

**Cyfrifoldebau ymddiriedolwyr dros y datganiadau ariannol**

Fel yr eglurir yn fanylach yn y Datganiad o Gyfrifoldebau Ymddiriedolwyr ar dudalen 16, mae'r ymddiriedolwyr yn gyfrifol am baratoi datganiadau ariannol sy'n rhoi darlun gwir a theg, ac am unrhyw reolaeth fewnol y mae'r ymddiriedolwyr yn teimlo sy'n angenrheidiol fel y gellir paratoi datganiadau ariannol sy'n rhydd o gamddatganiad sylweddol, boed hynny trwy dwyll neu gamgymeriad.

Wrth baratoi'r datganiadau ariannol, mae'r ymddiriedolwyr yn gyfrifol am asesu gallu'r elusen i barhau fel busnes gweithredol, gan ddatgelu, fel sy'n briodol, faterion yn ymwneud â'r busnes gweithredol a defnyddio sail gyfrifyddu'r busnes gweithredol oni bai bod yr ymddiriedolwyr yn bwriadu diddymu'r elusen neu ddod â gweithrediadau i ben, neu nad oes ganddynt ddewis arall ond gwneud hynny.

**Cyfrifoldebau'r Archwilydd dros archwilio'r datganiadau ariannol**

Ein hamcanion yw cael sicrwydd rhesymol ynghylch a yw'r datganiadau ariannol yn rhydd o gamddatganiad sylweddol, boed hynny trwy dwyll neu gamgymeriad, a chyhoeddi adroddiad yr archwilydd sy'n cynnwys ein barn. Mae sicrwydd rhesymol yn lefel o sicrwydd, ond nid yw'n gwarantu y bydd archwiliad a gynhelir yn unol â'r Safonau Rhyngwladol ar Archwilio (DU) bob amser yn canfod camddatganiad sylweddol. Gall camddatganiadau godi o dwyll neu gamgymeriad ac fe'u hystyriar yn sylweddol os gellid disgwyl yn rhesymol y byddant, yn unigol neu gyda'i gilydd, yn dylanwadu ar benderfyniadau economaidd a wneir gan ddefnyddwyr ar sail y datganiadau ariannol hyn.

Achosion o beidio â chydymffurfio â chyfreithiau a rheoliadau yw afreoleidd-dra, gan gynnwys twyll. Rydym yn llunio gweithdrefnau yn unol â'n cyfrifoldebau, a amlinellir uchod, i ganfod camddatganiadau perthnasol mewn perthynas ag afreoleidd-dra, gan gynnwys twyll. Nodir isod i ba raddau y gall ein gweithdrefnau ganfod afreoleidd-dra, gan gynnwys twyll.

Ar sail ein dealltwriaeth o'r elusen a'i hamgylchedd gweithredu, bu i ni nodi mai'r prif risgiau o ddiffyg cydymffurfio â chyfreithiau a rheoliadau yw'r rhai sy'n ymwneud â chyfraith elusennau sy'n gymwys yng Nghymru a Lloegr, a bu i ni ystyried i ba raddau y gallai diffyg cydymffurfio gael effaith sylweddol ar y datganiadau ariannol. Bu i ni hefyd ystyried y cyfryw gyfreithiau a rheoliadau sy'n effeithio'n uniongyrchol ar baratoi'r datganiadau ariannol fel Deddf Elusennau 2011.

Gwerthuswyd cymhellion a chyfleoedd y rheolwyr ar gyfer trin y datganiadau ariannol yn dwyllodrus (gan gynnwys y risg o ddiystyru rheolaethau). Roedd y gweithdrefnau archwilio a gyflawnwyd gan y tîm ymgysylltu yn cynnwys:

- Arolygu gohebiaeth â rheoleiddwyr;
- Trafodaethau gyda'r rheolwyr gan gynnwys ystyried achosion hysbys neu achosion tybiedig o ddiffyg cydymffurfio â chyfreithiau a rheoliadau a thwyll;
- Adolygu rheolaethau a gweithdrefnau'r elusen sy'n berthnasol i baratoi'r datganiadau ariannol i sicrhau bod y rhain ar waith drwy gydol y flwyddyn, gan gynnwys yn ystod y cyfnod gweithio o bell yn sgil COVID-19;
- Gwerthuso rheolaethau'r rheolwyr a gynlluniwyd i atal a chanfod afreoleidd-dra;
- Nodi a phrofi cofnodion, yn enwedig cofnodion a nodwyd gyda chyfuniadau cyfrif anarferol, negeseuon gan ddefnyddwyr anarferol neu gyda disgrifiadau anarferol;

- Herio rhagdybiaethau a dyfarniadau a wnaed gan y rheolwyr yn eu hamcangyfrifon cyfrifyddu beirniadol yn enwedig prisio asedau eiddo ac eiddo buddsoddi;
- Adolygu'r tybiaethau a'r dyfarniadau a ddefnyddir gan yr actiwari proffesiynol mewn perthynas â phrисиadau pensiwn y cwmni elusennol.

Mae disgrifiad pellach o'n cyfrifoldebau ar gyfer archwilio'r datganiadau ariannol ar wefan y Cyngor Adrodd Ariannol yn: [www.frc.org.uk/auditorsresponsibilities](http://www.frc.org.uk/auditorsresponsibilities). Mae'r disgrifiad hwn yn rhan o adroddiad yr archwilydd.

### Defnydd o'n Hadroddiad

Ar gyfer aelodau'r elusen yn unig, fel corff, y paratowyd yr adroddiad hwn, yn unol ag adran 144 Deddf Elusennau 2011 a'r rheoliadau a wneir dan adran 154 y Ddeddf honno. Mae ein gwaith archwilio wedi'i wneud fel y gallwn ddatgan wrth ymddiriedolwyr yr elusen y materion hynny y mae gofyn i ni eu datgan mewn Adroddiad Archwilwyr ac nid at unrhyw ddiben arall. I'r graddau eithaf a ganiateir dan y gyfraith, nid ydym yn derbyn nac yn ysgwyddo cyfrifoldeb am unrhyw un heblaw ymddiriedolwyr yr elusen fel corff, mewn perthynas â'n gwaith archwilio, yr adroddiad hwn, neu ein barn.

### Haysmacintyre LLP

Archwilydd Statudol  
22 Mehefin 2021

10 Queen Street Place  
Llundain  
EC4R 1AG

Mae Haysmacintyre yn gymwys i weithredu fel archwilydd o dan adran 1212 Deddf Cwmnïau 2006

# Datganiad o Weithgareddau Ariannol

Am y flwyddyn a ddaeth i ben ar 31 Rhagfyr 2020

Nodyn	Cronfeydd Cyffredinol	Cronfeydd Neilltuedig	Cronfeydd Cyfyngedig	Cyfanswm Cronfeydd	Cyfanswm Cronfeydd
	2020 £000	2020 £000	2020 £000	2020 £000	2019 £000
<b>Incwm:</b>					
Rhoddion a Chymynroddion	120	-	-	120	34
Gweithgareddau Elusennol	-	715	13	728	1,640
Buddsoddiadau	2 17,339	385	-	17,724	21,205
Arall	290	-	-	290	250
	17,749	1,100	13	18,862	23,129
<b>Gwariant:</b>					
Codi Arian	3 3,106	-	-	3,106	3,015
Gweithgareddau Elusennol					
Cynnal y Weinidogaeth	4 8,867	-	-	8,867	10,810
Cefnogi Esgobaethau a Phlwyfi	5 13,707	1,044	-	14,751	8,008
Eiddo Eglwysig Arall	6 599	915	-	1,514	2,741
Cefnogaeth Ariannol Arall	7 527	10	16	553	2,055
Cyfathrebu	8 358	-	-	358	385
	27,164	1,969	16	29,149	27,014
<b>Gwariant Net cyn Enillion Buddsoddi (Colledion) / Enillion Net ar Fuddsoddiadau (Gwariant) / Incwm Net</b>	(9,415) 38,816 29,401	(869) 868 (1)	(3) - (3)	(10,287) 39,684 29,397	(3,885) 87,415 83,530
<b>Trosglwyddiadau rhwng cronfeydd</b>					
Cronfa Cymorth mewn Argyfwng	(200)	200	-	-	-
Hyrwyddwr Newid Hinsawdd	(110)	110	-	-	-
<b>Enillion / (Colledion) Cydnabyddedig Eraill:</b>					
Enillion ar ailbriso asedau sefydlog	1,122	18,407	-	19,529	5,167
Dyraniad i Ddarpariaeth Pensiwn Clerigion	(10,903)	-	-	(10,903)	(26,689)
Trosglwyddo (i) / o Ddarpariaeth Pensiwn Clerigion	-	(12,750)	-	(12,750)	13,563
Colled actiwaraid ar Gynllun Pensiwn Staff	(5,350)	-	-	(5,350)	(1,286)
<b>Symudiad Net yn y Cronfeydd</b>	13,960	5,966	(3)	19,923	74,285
<b>Cysoni Cronfeydd:</b>					
Cyfanswm y Cronfeydd a ddygwyd ymlaen	462,780	316,535	4,553	783,868	709,583
<b>Cyfanswm y Cronfeydd a ddygwyd ymlaen</b>	476,740	322,501	4,550	803,791	783,868

Mae'r datganiad o weithgareddau ariannol yn cynnwys y datganiad o incwm cynhwysfawr.

Mae'r holl weithgareddau yn parhau.

Nid oes unrhyw wahaniaeth o bwys rhwng yr incwm / (gwariant) net cyn enillion buddsoddi uchod a'u cost hanesyddol gyfwerth.

Mae dadansoddiad fesul cronfa ar gyfer y flwyddyn bresennol a'r flwyddyn flaenorol yn y nodiadau i'r cyfrifon.

# Mantolen

Ar 31 Rhagfyr 2020

	Nodyn	31 Rhagfyr 2020		31 Rhagfyr 2019	
		£000	£000	£000	£000
<b>Asedau Sefydlog</b>					
Eiddo nad yw er Buddsoddiad	12	290,284		271,632	
Asedau Diriaethol	13	135		362	
			290,419		271,994
<b>Buddsoddiadau</b>					
Buddsoddi mewn Eiddo	14	57,040		58,905	
Unedau Ymddiriedolaethau Eiddo	15	16,832		18,245	
Gwarantau'r Gyfnewidfa Stoc	16	650,682		598,877	
Arian yn llaw'r Rheolwyr Buddsoddi		12,964		11,551	
Adneuon a Benthyciadau'r Farchnad Arian	17	11,732		29,395	
			749,250		716,973
<b>Asedau Cyfredol</b>					
Dyledwyr	18	6,588		6,308	
Arian yn y Banc ac mewn Llaw		1,085		1,010	
		7,673		7,318	
<b>Ymrwymadau Cyfredol</b>					
Credydwyr i'w talu o fewn blwyddyn	19	(5,942)		(5,968)	
<b>(Rhwymedigaethau) / Asedau Cyfredol Net</b>			1,731		1,350
<b>Cyfanswm Asedau Llai Ymrwymadau Cyfredol</b>			1,041,400		990,317
<b>Ymrwymadau Hirdymor</b>					
Darpariaeth pensiwn Clerigion	21		(222,000)		(196,200)
<b>Asedau net cyn Atebolwydd am Bensiwn Clerigion</b>			819,400		794,117
Atebolwydd Diffiniedig am Bensiwn Staff	11		(15,609)		(10,249)
<b>Asedau net ar ôl Atebolwydd am Bensiwn Staff</b>			803,791		783,868
<b>Cyfalaf a Chronfeydd Cadw</b>					
Cronfeydd Cyffredinol		492,349		473,029	
Cronfeydd Cadw Pensiynau		(15,609)		(10,249)	
			476,740		462,780
Cronfeydd Neilltuedig	22		322,501		316,535
Cronfeydd Cyfyngedig	23		4,550		4,553
<b>Cyfanswm y Cronfeydd</b>			803,791		783,868

Cymeradwywyd y datganiadau ariannol ar dudalennau 20 i 36 gan Gorff y Cynrychiolwyr ar 14 Mehefin 2021.

James Turner, Cadeirydd

Hilary Wiseman, Dirprwy Gadeirydd

# Datganiad Llif Arian

Am y flwyddyn a ddaeth i ben ar 31 Rhagfyr 2020

		31 Rhagfyr 2020	31 Rhagfyr 2019
	Nodyn	£000	£000
<b>Cysoni incwm net ac arian net o weithgareddau gweithredu:</b>			
Incwm net		29,397	83,530
Addasiadau ar gyfer:			
Enillion ar ailbriso asedau sefydlog		19,529	5,167
Dyraniadau i ddarpariaeth pensiwn clerigion		(23,653)	(13,126)
Colled ar gynllun pensiwn staff		(5,350)	(1,286)
Dibrisiant asedau diriaethol	13	239	80
Incwm o fuddsoddiadau	2	(17,724)	(21,205)
Gwariant ar godi arian	3	3,106	3,015
Enillion ar fuddsoddiadau		(39,684)	(87,415)
Enillion ar asedau sefydlog	12	(21,839)	(5,044)
Ychwanegu:			
Symudiad mewn dyledwyr	18	(280)	(2,874)
Symudiad mewn credydwyr	19	(26)	187
Symudiad yn y ddarpariaeth pensiwn clerigion	21	25,800	15,500
Symudiad ar ymrwymiad pensiwn staff	11	5,360	1,099
<b>Arian net o weithgareddau gweithredu</b>		<b>(25,125)</b>	<b>(22,372)</b>
<b>Datganiad llif arian</b>			
<b>Llif arian o weithgareddau gweithredu</b>			
Arian parod net a ddefnyddiwyd mewn weithgareddau gweithredu		(25,125)	(22,372)
<b>Llif arian o weithgareddau buddsoddi</b>			
Incwm buddsoddi	2	17,724	21,205
Gwariant ar godi arian	3	(3,106)	(3,015)
Eiddo nad yw er buddsoddiad: ychwanegiadau	12	(1,724)	(2,272)
Eiddo nad yw er buddsoddiad: elw gwerthiant	12	4,911	3,892
Asedau diriaethol: ychwanegiadau	13	(12)	(190)
Eiddo buddsoddi: ychwanegiadau	14	-	(6,042)
Ymddiriedolaethau unedau eiddo: ychwanegiadau	15	(12)	(4,012)
Ymddiriedolaethau unedau eiddo: elw gwerthiant	15	511	3,120
Gwarantau'r gyfnewidfa stoc: ychwanegiadau	16	(185,877)	(156,872)
Gwarantau'r gyfnewidfa stoc: elw gwerthiant	16	176,379	152,466
Elw gwerthiant arall		156	347
Symudiad mewn cronfeydd a gedwir gan reolwyr buddsoddi		(1,413)	13,139
Symudiad mewn adneuon a benthyciadau ar y farchnad arian	17	17,663	(21)
<b>Arian net o weithgareddau buddsoddi</b>		<b>25,200</b>	<b>21,745</b>
<b>Newid mewn arian a phethau sy'n gyfwerth ag arian</b>		<b>75</b>	<b>(627)</b>
Arian a phethau sy'n gyfwerth ag arian ar 1 Ionawr		1,010	1,637
<b>Arian a phethau sy'n gyfwerth ag arian ar 31 Rhagfyr</b>		<b>1,085</b>	<b>1,010</b>

# Nodiadau ar y Cyfrifon

Mae'r datganiadau ariannol wedi'u paratoi yn unol â'r Datganiad o Arfer a Argymhellir (SORP 2015): Cyfrifyddu ac Adrodd gan Elusennau sy'n paratoi eu datganiadau ariannol yn unol â'r Safon Adrodd Ariannol sy'n berthnasol yn y Deyrnas Unedig a Gweriniaeth Iwerddon (FRS 102), a gyhoeddwyd ar 16 Gorffennaf 2014, y Safon Adrodd Ariannol sy'n gymwys yn y Deyrnas Unedig a Gweriniaeth Iwerddon (FRS 102), Deddf Elusennau 2011 a'r Arfer a Dderbynnir yn Gyffredin yn y Deyrnas Unedig. Mae Corff Cynrychiolwyr yr Eglwys yng Nghymru wedi'i ymgorffori o dan Siartr Frenhinol a'i gyfeiriad cofrestredig yw 2 Sgwâr Callaghan, Caerdydd CF10 5BT. Mae Corff Cynrychiolwyr yr Eglwys yng Nghymru yn endid budd cyhoeddus yn ôl diffiniad FRS 102.

## 1. Polisiau Cyfrifyddu

Deil Corff Cynrychiolwyr yr Eglwys yng Nghymru (Corff y Cynrychiolwyr) yr holl eiddo a'r buddsoddiadau sydd yn ei feddiant mewn ymddiriedolaeth at ddefnydd Archesgob, Esgobion, Clerigion a Lleygion yr Eglwys yng Nghymru.

Mae Corff y Cynrychiolwyr yn elusen gofrestrdedig dan Ddeddf Elusennau 2011. Paratowyd y datganiadau ariannol mewn cyfnod o ansicrwydd mawr yn sgil datblygiad a lledaeniad rhyngwladol coronafeirws (COVID-19). Mae effaith derfynol pandemig COVID-19 yn dal yn aneglur ond mae swyddogion wedi modelu senarios pe byddai yna effaith sylweddol ar incwm ac mae cynlluniau gwariant yn cael eu hadolygu o ganlyniad i hyn. Ar ôl adolygu'r cyfleusterau cyllido sydd ar gael i'r Elusen a'r llifau arian parod disgwylidig yn y dyfodol, mae'r Ymddiriedolwyr yn disgwyl yn rhesymol bod gan yr Elusen adnoddau digonol i barhau â'i weithgareddau am y dyfodol agos ac yn ystyried nad oedd unrhyw ansicrwydd sylweddol ynghylch hyfywedd ariannol yr elusen. O ganlyniad, byddant yn parhau i fabwysiadu'r sail busnes gweithredol wrth baratoi'r datganiadau ariannol. Mae'r prif bolisiau cyfrifyddu wedi'u nodi isod ac fe'u cymhwyswyd yn gyson.

### a. Sail y Cyfrifyddu

Paratowyd y datganiadau ariannol yn unol â'r confensiwn cost hanesyddol, yn cynnwys y newidiadau a achosir gan yr ail-brisio blynyddol ar werth gwarantau'r gyfnewidfa stoc, buddsoddiadau mewn eiddo, ymddiriedolaethau unedau eiddo ac eiddo nad yw i'w fuddsoddi.

### b. Incwm

Mae'r incwm rhent a'r llogau ar fenthyciadau ac adneuon byrdymor wedi eu cronni. Credydil llogau a buddrannau ar warantau'r gyfnewidfa stoc a'r derbyniadau o werthu persondai ar y dydd y derbynir hwy.

### c. Gwariant

Cydnabyddir gwariant pan fo ymrwymiad. Costau rheoli buddsoddiadau yw costau codi arian.

### d. Buddsoddiadau

*Buddsoddiadau mewn Eiddo:*

Prisir buddsoddiadau mewn eiddo yn unigol ar werth y farchnad agored yn unol â Datganiad Arferion Prasio Asedau a Nodiadau Cyfarwyddyd Sefydliad Brenhinol y Syrfewyr Siartredig.

*Ymddiriedolaethau Unedau Eiddo:*

Datgenir ymddiriedolaethau unedau eiddo ar werth y farchnad ar sail gwerth ased net pob uned ar 31 Rhagfyr 2020.

*Gwarantau'r Gyfnewidfa Stoc:*

Datgenir Gwarantau'r Gyfnewidfa Stoc ar werth y farchnad, yn seiliedig ar brisiau cynnig ar 31 Rhagfyr 2020.

Newidir gwarantau mewn arian tramor i bunnoedd sterling yn ôl y raddfa gyfnewid ar ddyddiad y fantolen. Cofnodir buddsoddiadau a werthwyd ar bris y farchnad ar ddiwrnod y gwerthiant. O ganlyniad, mae'r Datganiad o Weithgareddau Ariannol yn trin pob symudiad fel newid yng ngwerth y portffolio buddsoddi.

### e. Eiddo nad yw er Buddsoddiad

Mae Corff y Cynrychiolwyr wedi cynnwys persondai, eglwysi a neuaddau eglwys yn y Fantolen a brisiwyd yn ôl y fethodoleg a nodir isod.

Nid yw Corff y Cynrychiolwyr yn prisio'r 6 chadeirlan sy'n eiddo iddo, am nad oes gwybodaeth am eu gwerth ac na fyddai unrhyw dechneg brisio gonfensiynol yn ddigon dibynadwy oherwydd natur unigryw a hanesyddol arwyddocaol yr adeiladau.

Mae Cronfa Ddata Eiddo Corff y Cynrychiolwyr yn cadarnhau bod yr asedau'n cynnwys 6 Chadeirlan, 1,389 o Eglwysi a 1,215 o Fynwentydd ar 31 Rhagfyr 2020. Rheolir yr eiddo hwn yn ofalus i'w gadw at y dyfodol. Rheolir pob gwaith trwy Gyfundrefn Hawlebau yr Eglwys, sy'n sicrhau y rhoddir ystyriaeth ddigonol i bob gwaith cynnal a chadw ac atgyweirio.

Mae llawer o'r asedau hyn yn agored i'r cyhoedd ar adegau pan na chynhelir gwasanaethau o addoliad. Ni farchnetir asedau o'r fath, ond fe'u gwerthir weithiau.

Prisiwyd y dosbarthiadau hyn o asedau gan ein Hadran Eiddo ni dan reolaeth Alex Glanville, FRICS. Gwnaed y prisiadau fel ar 31 Rhagfyr 2020 a nodir isod sail prisiad pob dosbarth o asedau:

Datgenir **Persondai, Tai Esgobion ac Eiddo Taleithiol Amrywiol** a oedd gan Gorff y Cynrychiolwyr ar 31 Rhagfyr 2007 ar bwynt canol y prisiad band y Dreth Gyngor (fel ym mis Ebrill 2005), wedi ei addasu yn ôl chwyddiant prisiau tai (Mynegai Prisiau Tai Nationwide) hyd at 31 Rhagfyr 2020. Datgenir eiddo o'r fath a gafwyd ar ôl 31 Rhagfyr 2007 yn ôl ei bris, gan ddarparu at leihau (os bydd angen) yn unol â'r chwyddiant mewn prisiau tai (Mynegai Prisiau Tai Nationwide) o gyfnod y caff ael hyd at 31 Rhagfyr 2020.

Prisiwyd Neuaddau Eglwys yn wreiddiol ar sail tystiolaeth am werthiant y math hwn o eiddo. Erbyn hyn, mae'r prisiadau hyn yn cael eu haddasu yn ôl chwyddiant prisiau tai yn flynyddol.

Mae **safle Coleg Mihangel Sant** yn cael ei brisio ar werth y farchnad agored (defnydd cyfredol) ar sail prisiad proffesiynol. Prisiwyd **Eglwysi** yn wreiddiol ar asesiad o'u gwerth ar sail y pris a gafwyd am eiddo tebyg dros gyfnod o amser. Mae'r prisiad hwn wedi'i addasu ar y dyddiad trawsnewid gan ddefnyddio Mynegai Prisiau Tai Nationwide.

**Polisiau Cyfrifyddu Parhad**

Prisir **Clastiroedd** ar werth tir amaethyddol ar gyfartaledd yng Nghymru, yn ôl Cyfeirlyfr Marchnad Tir Fferm Sefydliad Brenhinol y Syrffewyr Siartredig a'r Brifysgol Amaethyddol Frenhinol. Nid yw Sefydliad Brenhinol y Syrffewyr Siartredig wedi cyhoeddi mynegai ar gyfer 2020 felly mae'r gwerthoedd wedi'u haddasu gan y symudiad ym mhrisiau tai yn ystod y flwyddyn.

**f. Dibrisiant Asedau Diriaethol Eraill**

Amcangyfrifir y dibrisiant ar sail y gost fel bod asedau neu grwpiau o asedau cysylltiedig a gostiodd fwy na £1,000 yn cael eu cofnodi yn ôl eu gwerthoedd gweddilliol amcangyfrifedig fesul rhandaliadau cyfartal dros eu hoes ddefnyddiol hamcangyfrifedig ar y cyfraddau canlynol: Offer Swyddfa 33⅓% y flwyddyn.

Mae gwelliannau i lesdaliadau yn cael eu dibrisio dros oes y brydles.

Dangosir eiddo ar gyfer buddsoddiad ac nad yw er buddsoddiad ar werth y farchnad heb ei ddibrisio. Ym marn Corff y Cynrychiolwyr, golyga gweddill cyfnod defnyddioldeb economaidd yr eiddo hwn, a'r gwerth sy'n weddill iddo, fod unrhyw ddibrisiant yn amherthnasol.

**g. Asedau Treftadaeth**

Perchnogir nifer o gyn-safleoedd eglwysi ac adfeilion. Nid ydynt yn asedau gwerthadwy ac fe'u delir ar y telerau hynny. Ni roddwyd unrhyw werth arnynt yn y cyfrifon.

**h. Newid Arian Tramor**

Newidir arian tramor i bunnoedd sterling yn ôl y raddfa gyfnewid ar ddyddiad y fantolen, ac eithrio yn achos gwarantau a brynwyd ac a werthwyd a thaliadau a wnaed yn ystod y cyfnod: newidiwyd y rheini yn ôl y raddfa gyfnewid ar y pryd.

**i. Cronfeydd Neilltuedig a Chyfyngedig**

Cronfeydd Neilltuedig yw'r cronfeydd a neilltuwyd gan Gorff y Cynrychiolwyr allan o'r Cronfeydd Cyffredinol at yr amcan arbennig a benodwyd pan sefydlwyd hwy. Cronfeydd Cyfyngedig yw'r cronfeydd hynny a ddelir at amcanion cyfyngedig penodol.

**j. Pensiynau Clerigion a Gweddwon a Phartneriaid Sifil Clerigion**

Mae Corff y Cynrychiolwyr yn gweithredu cynllun pensiwn sy'n darparu buddion wedi'u diffinio yn seiliedig ar flynyddoedd gwasanaeth. Cyfrifir sail y dyraniad i'r Ddarpariaeth Pensiwn Clerigion bob tair blynedd gan actiwarïaid cymwys, a dangosir hynny fel taliad yn y Datganiad o Weithgareddau Ariannol. Golyga hyn fod cost y pensiwn yn cael ei hestyn dros gyfnod gwasanaeth tebygol y clerigion fel bod y taliad yn ganran sylweddol gyson o'r gyflogres bensiynadwy debygol yn awr ac yn y dyfodol.

Rhoddir cyfrif o'r cynllun o dan FRS 102 a cheir prisiaid actiwarïaid blynyddol. Trosglwyddir unrhyw arian dros ben neu ddiffyg rhwng yr atebolrwydd actiwarïaid a'r Ddarpariaeth Pensiwn Clerigion i'r Gronfa Cyfartalu Pensiwn, Cronfa Neilltuedig, fel bod y balans yn y Ddarpariaeth Pensiwn Clerigion ar ddyddiad y fantolen wedi ei seilio ar yr wybodaeth actiwarïaid ddiweddaraf.

**k. Cynllun Buddion Ymdeol Staff**

Gweithredir cynllun pensiwn penodol ar wahân ar gyfer staff Corff y Cynrychiolwyr. Rhoddir y cyfraniadau at y cynllun ar gyfrif y Datganiad o Weithgareddau Ariannol sy'n golygu bod y costau'n cael eu hestyn dros gyfnod gwasanaeth y gweithwyr.

Rhoddir cyfrif o'r cynllun o dan FRS 102, ac yn y cyfrifon fe ddangosir yr amcangyfrif tybiedig o'r gweddill neu'r diffyg blynyddol yng nghyllid y Cynllun fel cronfa ar wahân o dan y pennawd 'Cronfa Pensiwn Wrth Gefn', a dynnir allan o'r Cronfeydd Cyffredinol yn y Fantolen.

Rhoddir manylion am y Cynllun Buddion Ymdeol Staff yn nodyn 11 ar y Datganiadau Ariannol.

**l. Statws Treth**

Manteisia Corff Cynrychiolwyr yr Eglwys yng Nghymru ar eithrio cyrff elusennol rhag talu treth gorfforaethol. Ar y sail bod ei holl weithgareddau'n rhai elusengar ac na ddefnyddir ei gronfeydd ond at amcanion elusengar, ni wneir unrhyw ddarpariaeth at dalu treth gorfforaethol.

**m. Offerynnau Ariannol**

Mae holl asedau ariannol ac ymrwymadau ariannol yr elusen o'r math sy'n cyfrif fel offerynnau ariannol sylfaenol. Mae offerynnau ariannol sylfaenol, yn cynnwys dyledwyr a chredydwyr, yn cael eu cydnabod i gychwyn yn ôl gwerth y trafodiad ac yna'n cael eu mesur yn ôl gwerth y setliad. Dyma'r meini prawf cydnabod ar gyfer pob categori o offerynnau ariannol:

**Offeryn ariannol**

Arian parod:

Dyledwyr a benthyciadau derbyniadwy:

Credydwyr:

Adneuron banc:

Buddsoddiadau:

**Meini prawf mesur (cychwynnol a dilynol)**

Arian parod a ddalir, yna yn ôl y gost wedi'i hamorteiddio

Swm y setliad neu swm y benthyciad yna yn ôl y gost wedi'i hamorteiddio

Swm y setliad ar ôl disgowntiau masnach yna yn ôl y gost wedi'i hamorteiddio

Swm arian parod yr adnau ac yna yn ôl y gost wedi'i hamorteiddio

Cost y trafodiad ac yna yn ôl gwerth teg (gwerth buddsoddiadau a ddyfynnir ar y farchnad)

**n. Dyfarniadau Cyfrifyddu Hollbwysig a Ffynonellau Allweddol o Ansicrwydd Amcangyfrif**

Wrth gymhwyso polisiau cyfrifyddu'r elusen, sydd wedi'u disgrifi o yn y nodyn hwn, rhaid i Ymddiriedolwyr wneud dyfarniadau, amcangyfrifon, tybiaethau am werthoedd gwreiddiol asedau ac ymrwymadau nad ydynt yn amlwg o ffynonellau eraill. Mae'r amcangyfrifon a'r tybiaethau gwaelodol yn seiliedig ar brofiad hanesyddol a ffactorau eraill sy'n cael eu hystyried yn berthnasol. Gallai'r canlyniadau gwirioneddol fod yn wahanol i'r amcangyfrifon hyn. Caiff yr amcangyfrifon a'r tybiaethau gwaelodol eu hadolygu'n barhaus. Caiff newidiadau i amcangyfrifon cyfrifyddu eu cydnabod yn y cyfnod y caiff yr amcangyfrif ei ddiwygio os yw'r diwygiad yn effeithio ar y cyfnod hwnw'n unig, neu yng nghyfnod y diwygiadau a chyfnodau yn y dyfodol os yw'r diwygiad yn effeithio ar y cyfnod presennol a chyfnodau'r dyfodol.

Mae'r meysydd dyfarnu mwyaf arwyddocaol yn ymwneud â phrisio eiddo. Mae'r polisiau a fabwysiadwyd mewn perthynas â phrisio eiddo wedi'u nodi yn nodyn 1(e).

**2 Incwm Buddsoddiadau**

	Cyffredinol	Neilltuedig	Cyfyngedig	Cyfanswm	Cyffredinol	Neilltuedig	Cyfyngedig	Cyfanswm
	Cronfeydd 2020 £000				Cronfeydd 2019 £000			
Llog ar adneuron a benthyciadau'r farchnad arian	3,202	-	-	<b>3,202</b>	3,670	-	-	3,670
Incwm o warantau'r gyfnewidfa stoc	14,054	385	-	<b>14,439</b>	17,008	378	-	17,386
Llog ar adneuron a benthyciadau'r farchnad arian	83	-	-	<b>83</b>	149	-	-	149
	<b>17,339</b>	<b>385</b>	<b>-</b>	<b>17,724</b>	<b>20,827</b>	<b>388</b>	<b>-</b>	<b>21,205</b>

**3 Codi Arian**

	Cyffredinol	Neilltuedig	Cyfyngedig	Cyfanswm	Cyffredinol	Neilltuedig	Cyfyngedig	Cyfanswm
	Cronfeydd 2020 £000				Cronfeydd 2019 £000			
Cynghorwyr y Gyfnewidfa Stoc	2,145	-	-	<b>2,145</b>	2,113	-	-	2,113
Cynghorwyr Buddsoddi mewn Eiddo	249	-	-	<b>249</b>	471	-	-	471
Eiddo Amrywiol	143	-	-	<b>143</b>	147	-	-	147
Costau Cynnal	569	-	-	<b>569</b>	284	-	-	284
	<b>3,106</b>	<b>-</b>	<b>-</b>	<b>3,106</b>	<b>3,015</b>	<b>-</b>	<b>-</b>	<b>3,015</b>

Cyfrifir costau cynghorwyr y Gyfnewidfa Stoc fel canran o werth marchnad sylfaenol y buddsoddiadau.

**4 Cynnal y Weinidogaeth**

	Cyffredinol	Neilltuedig	Cyfyngedig	Cyfanswm	Cyffredinol	Neilltuedig	Cyfyngedig	Cyfanswm
	Cronfeydd 2020 £000				Cronfeydd 2019 £000			
Esgobion	918	-	-	<b>918</b>	990	-	-	990
Cenhadaeth a'r Weinidogaeth (gynt, Cymorth Portffolio'r Esgobion)	199	-	-	<b>199</b>	245	-	-	245
Diogelu	153	-	-	<b>153</b>	182	-	-	182
Darpariaeth Pensiwn Clerigion (nodyn 21)	4,153	-	-	<b>4,153</b>	5,679	-	-	5,679
Adolygiad Cydnabyddiaeth Ariannol Clerigion	15	-	-	<b>15</b>	-	-	-	-
Hyfforddi Clerigion - Athrofa Padarn Sant	1,989	-	-	<b>1,989</b>	2,217	-	-	2,217
Eiddo Clerigion								
Costau Arolygwyr Esgobaethol	444	-	-	<b>444</b>	506	-	-	506
Preswylfeydd Esgobol	71	-	-	<b>71</b>	55	-	-	55
Costau Eiddo Amrywiol	6	-	-	<b>6</b>	14	-	-	14
Buddion Clerigion Amrywiol	3	-	-	<b>3</b>	4	-	-	4
Costau Cymorth	916	-	-	<b>916</b>	918	-	-	918
	<b>8,867</b>	<b>-</b>	<b>-</b>	<b>8,867</b>	<b>10,810</b>	<b>-</b>	<b>-</b>	<b>10,810</b>

5 Cynnal Esgobaethau a Phlwyfi	Cyffredinol	Neilltuedig	Cyfyngedig	Cyfanswm	Cyffredinol	Neilltuedig	Cyfyngedig	Cyfanswm
	Cronfeydd 2020 £000				Cronfeydd 2019 £000			
	Grant i'r Esgobaethau	3,079	-	-	<b>3,079</b>	6,158	-	-
Cyllid Grant Ychwanegol i Esgobaethau	9,324	-	-	<b>9,324</b>	-	-	-	-
Atgyweirio ac Ehangu Eglwysi	-	220	-	<b>220</b>	-	233	-	233
Cymorth Argyfwng	-	121	-	<b>121</b>	-	145	-	145
Y Gronfa Efengylu	-	703	-	<b>703</b>	-	239	-	239
Costau Cynnal	1,304	-	-	<b>1,304</b>	1,233	-	-	1,233
	<b>13,707</b>	<b>1,044</b>	-	<b>14,751</b>	<b>7,391</b>	<b>617</b>	-	<b>8,008</b>

6 Eiddo Eglwysig Arall	Cyffredinol	Neilltuedig	Cyfyngedig	Cyfanswm	Cyffredinol	Neilltuedig	Cyfyngedig	Cyfanswm
	Cronfeydd 2020 £000				Cronfeydd 2019 £000			
	Eglwysi Diangen	-	283	-	<b>283</b>	-	204	-
Rheoliadau Gwerthu Eglwysi	-	632	-	<b>632</b>	-	1,897	-	1,897
Costau Eiddo Arall	7	-	-	<b>7</b>	5	-	-	5
Costau Cynnal	592	-	-	<b>592</b>	635	-	-	635
	<b>599</b>	<b>915</b>	-	<b>1,514</b>	<b>640</b>	<b>2,101</b>	-	<b>2,741</b>

7 Cefnogaeth Ariannol Arall	Cyffredinol	Neilltuedig	Cyfyngedig	Cyfanswm	Cyffredinol	Neilltuedig	Cyfyngedig	Cyfanswm
	Cronfeydd 2020 £000				Cronfeydd 2019 £000			
	Pwyllgorau Ymgynghorol yr Esgobaethau a'r Comisiwn Eglwysi a Chadeirlannau	65	-	-	<b>65</b>	64	-	-
Grantiau i Gyrrff Anglicanaidd ac Eciwmenaidd	138	-	-	<b>138</b>	169	-	-	169
Prosiectau Canmlwyddiant	43	-	16	<b>59</b>	33	-	-	33
Llys Taleithiol a Thriwlynlysoedd	7	-	-	<b>7</b>	(57)	-	-	(57)
Cymorth arall	69	10	-	<b>79</b>	131	1,502	-	1,633
Costau Cynnal	205	-	-	<b>205</b>	213	-	-	213
	<b>527</b>	<b>10</b>	<b>16</b>	<b>553</b>	<b>553</b>	<b>1,502</b>	-	<b>2,055</b>

8 Cyfathrebu	Cyffredinol	Neilltuedig	Cyfyngedig	Cyfanswm	Cyffredinol	Neilltuedig	Cyfyngedig	Cyfanswm
	Cronfeydd 2020 £000				Cronfeydd 2019 £000			
	Cyfathrebu	188	-	-	<b>188</b>	201	-	-
Costau Cynnal	170	-	-	<b>170</b>	184	-	-	184
	<b>358</b>	-	-	<b>358</b>	<b>385</b>	-	-	<b>385</b>

**9 Costau Cynnal**

	<b>Codi Cronfeydd</b>	<b>Cynnal y Weinidogaeth</b>	<b>Cefnogi Esgobaethau a Phlwyfi</b>	<b>Eiddo Eglwsg arall</b>	<b>Cymorth Ariannol arall</b>	<b>Cyfathrebu</b>	<b>Cyfanswm 2020</b>
	<b>Cronfeydd 2020 £000</b>						
Prif Weithredwr ac Ysgrifenyddiaeth	-	108	74	18	61	59	<b>320</b>
Adnoddau Dynol	-	-	-	-	-	-	-
Gwasanaethau Swyddfa	72	112	153	75	25	52	<b>489</b>
Cyllid	472	361	258	175	76	-	<b>1,342</b>
Eiddo	-	89	180	128	-	-	<b>397</b>
Cyfraith	-	45	149	170	24	8	<b>396</b>
Technoleg Gwybodaeth	25	201	490	26	19	51	<b>812</b>
	<b>569</b>	<b>916</b>	<b>1,304</b>	<b>592</b>	<b>205</b>	<b>170</b>	<b>3,756</b>
	<b>Codi Cronfeydd</b>	<b>Cynnal y Weinidogaeth</b>	<b>Cefnogi Esgobaethau a Phlwyfi</b>	<b>Eiddo Eglwsg arall</b>	<b>Cymorth Ariannol arall</b>	<b>Cyfathrebu</b>	<b>Cyfanswm 2019</b>
	<b>Cronfeydd 2019 £000</b>						
Prif Weithredwr ac Ysgrifenyddiaeth	-	153	252	18	110	77	610
Adnoddau Dynol	10	180	111	22	7	16	346
Gwasanaethau Swyddfa	42	131	179	94	32	68	546
Cyllid	218	186	112	115	35	-	666
Eiddo	-	90	185	182	-	-	457
Cyfraith	-	-	82	173	19	-	274
Technoleg Gwybodaeth	14	178	312	31	10	23	568
	<b>284</b>	<b>918</b>	<b>1,233</b>	<b>635</b>	<b>213</b>	<b>184</b>	<b>3,467</b>

Mae'r ffigurau uchod yn cynnwys ffioedd archwilio o £32,000 (2019: £31,000) ar gyfer archwilio Corff y Cynrychiolwyr, a £5,375 (2019: £4,885) ar gyfer archwilio'r Cynllun Buddion Ymdeol Staff

Mae'r cyfanswm gwariant o £1,342,000 yn cynnwys addasiad cyfrifyddu o dan FRS 17 ar gyfer Cynllun Buddion Ymdeol Staff sef +£10,000 (2019: -£187,000)

**Sail y Dyranid**

Dyrannwyd y costau cynnal ar sail amcangyfrif canrannol o'r amser a dreulia staff ar bob gweithgaredd elusennol.

**10 Nifer y Staff a'u Cyflogau**

	Cyfanswm 2020 £000	Cyfanswm 2019 £000
<b>Costau Staff</b>		
Cyflogau	3,470	3,449
Cyfraniadau Yswiriant Gwladol	<u>351</u>	<u>350</u>
	3,821	3,799
Costau Pensiwn Gwasanaeth Cyfredol (Cynllun Buddion wedi'u Diffinio)	1,069	1,249
FRS 102 Addasu'r Cynllun Pensiwn	10	(187)
Costau Pensiwn Cyfraniad wedi'i Ddiffinio	93	80
Costau Pensiwn nas Cyllidwyd	<u>28</u>	<u>15</u>
	<u>5,021</u>	<u>4,956</u>

Nifer y staff yr oedd eu buddion gweithwyr\* yn perthyn i'r bandiau canlynol:

	Cyfanswm 2020 Nifer	Cyfanswm 2019 Nifer
£0 i £10,000	8	13
£10,001 i £20,000	11	11
£20,001 i £30,000	24	34
£30,001 i £40,000	31	25
£40,001 i £50,000	10	11
£50,001 i £60,000	10	9
£60,001 i £70,000	-	2
£70,001 i £80,000	5	2
£110,001 i £120,000	<u>1</u>	<u>1</u>
	<u>100</u>	<u>108</u>

\*Mae buddion gweithwyr yn cynnwys cyflogau gros a lwfansau ond nid yn cynnwys costau pensiwn cyflogwyr. O'r 100 o staff a gyflogwyd yn ystod 2020, roedd 16 wedi gadael cyn diwedd y flwyddyn.

Roedd y staff rheoli allweddol yn cynnwys chwe aelod o staff, fel y nodir ar dudalen 39 yr adroddiad hwn. Cyfanswm eu buddion gweithwyr oedd £574,711 (2019: 6 aelod, £602,164).

**Ymddiriedolwyr**

Ni chafodd unrhyw Ymddiriedolwr dâl am y gwasanaethau a ddarparodd fel Ymddiriedolwr.

Cafodd pymtheg (2019: ugain) o Ymddiriedolwyr eu treuliau wedi'u talu neu eu had-dalu yn ystod y flwyddyn. Roedd hyn yn cwmpasu eu treuliau wrth gyflawni eu dyletswyddau fel Ymddiriedolwyr. Roedd y taliadau ar gyfer costau teithio, cynhaliaeth a llety, a daethant i gyfanswm o £5,123 (2019: £7,789).

Derbyniodd un Ymddiriedolwr dâl gan Gorff y Cynrychiolwyr mewn cysylltiad â'i swyddfa. Hwn oedd Y Parchedig J D E Davies sy'n Aelod Ex Officio o Gorff y Cynrychiolwyr. Ei dâl oedd £50,726 (2019: £49,682) a chyfraniadau pensiwn o £18,515 (2019: £19,277). Darparwyd car iddo i gyflawni ei ddyletswyddau, a oedd yn golygu budd arian parod o £7,881 (2019: £7,609).

## 11 Cynllun Pensiwn Staff â Buddion wedi'u Diffinio

Mae Corff Cynrychiolwyr yr Eglwys yng Nghymru yn gweithredu cynllun buddion wedi'u diffinio o'r enw 'Cynllun Buddion Ymddeol Staff Corff Cynrychiolwyr yr Eglwys yng Nghymru' (y Cynllun). Mae'r Cynllun yn darparu buddion seiliedig ar gyflog terfynol a hyd gwasanaeth pan fo aelod o staff yn ymddeol, yn gadael y gwasanaeth neu'n marw. Caeodd y Cynllun i aelodau newydd ar 31 Mawrth 2017.

Mae'r Cynllun yn amodol ar yr Amcan Ariannu Statudol o dan Ddeddf Pensiynau 2004. Mae'r Cynllun yn cael ei brisio bob tair blynedd i bennu a yw'r Amcan Ariannu Statudol yn cael ei gyflawni. Fel rhan o'r broses, rhaid i'r Cyflogwr gytuno gydag ymddiriedolwyr y Cynllun y cyfraniadau i'w talu i fynd i'r afael ag unrhyw ddiffyg yn erbyn yr Amcan Ariannu Statudol a chyfraniadau i'w talu ar gyfer unrhyw groniat o fuddion yn y dyfodol.

Cynhaliwyd prisiad actiwaraidd cynhwysfawr diweddaraf y Cynllun ar 31 Mawrth 2018 a bydd y prisiad nesaf yn cael ei gynnal ar 31 Mawrth 2021. Cafodd canlyniadau cychwynnol y prisiad hwnnw eu diweddarau gan actiwari cymwys annibynnol ar 31 Rhagfyr 2020 gan ystyried llifau arian i mewn ac allan o'r Cynllun a newidiadau i'r rhagdybiaethau dros y cyfnod.

	2020 £000	2019 £000
<b>Symiau a gydnabyddir yn y Fantolen</b>		
Gwerth teg asedau	16,970	17,035
Gwerth presennol rhwymedigaethau a ariennir	(32,579)	(27,284)
Diffyg yn y Cynllu	(15,609)	(10,249)
<b>Ymrwymiad buddion net wedi'u diffinio</b>	<b>(15,609)</b>	<b>(10,249)</b>

### Symiau a gydnabyddir yn y Datganiad o Weithgareddau Ariannol

Cost gyfredol y gwasanaeth	787	753
Cost gweinyddu	80	58
Llog ar ymrwymadau	578	672
Llog ar asedau	(365)	(424)
Costau Gwasanaeth Blaenorol	-	-
<b>Cyfanswm</b>	<b>1,080</b>	<b>1,059</b>

### Ailfesuriadau dros y flwyddyn

Colled / (enillion) ar asedau'r Cynllun yn fwy na llog	1,104	(1,516)
Colledion o newidiadau i ragdybiaethau	4,307	2,800
Profiad (enillion) / colledion ar rwymedigaethau	(61)	2
Enillion o ragdybiaethau demograffig	-	-
<b>Cyfanswm yr ailfesuriadau</b>	<b>5,350</b>	<b>1,286</b>

### Cysoni'r asedau a'r ymrwymiad buddion wedi'u diffinio:

Y newid yn yr asedau dros y flwyddyn:

<b>Gwerth teg yr asedau ar ddechrau'r flwyddyn</b>	<b>17,035</b>	<b>14,131</b>
Llog ar asedau	365	424
Cyfraniadau'r cyflogwr	1,070	1,246
Cyfraniadau cyfranwyr i'r Cynllun	152	162
Buddion a dalwyd	(468)	(386)
Costau gweinyddu	(80)	(58)
Adenillion ar asedau'r cynllun namyn llog	(1,104)	1,516
<b>Gwerth teg asedau ar ddiwedd y flwyddyn</b>	<b>16,970</b>	<b>17,035</b>

**11 Cynllun Pensiwn Staff â Buddion wedi'u Diffinio *parhad*****2020**  
**£000****2019**  
**£000****Y newid yn yr ymrwymiad buddion wedi'u diffinio dros y flwyddyn oedd:**

<b>Ymrwymiad buddion wedi'u diffinio ar ddechrau'r flwyddyn</b>	<b>27,284</b>	23,281
Cost gyfredol y gwasanaeth	787	753
Cyfraniadau cyfranwyr i'r Cynllun	152	162
Costau gwasanaeth blaenorol	-	-
Cost llog	578	672
Buddion a dalwyd	(468)	(386)
Profiad (colled) / ennill rhwymedigaethau	(61)	2
Newidiadau i ragdybiaethau demograffig	-	-
Newidiadau i ragdybiaethau ariannol	4,307	2,800
<b>Rhwymedigaeth buddion wedi'u diffinio ar ddiwedd y flwyddyn</b>	<b>32,579</b>	27,284

**Asedau**

Mae mwyafrif yr asedau wedi'u buddsoddi gyda'r EdenTree Investment Management, gyda'r gweddill yn cynnwys rhai contractau bach AVC wedi'u buddsoddi gyda OneFamily ac arian parod yn y banc. Roedd canlyniad gwirioneddol asedau'r Cynllun (ar ôl tynnu treuliau) dros y flwyddyn hyd y dyddiad adolygu yn gollod o £739,000. Nid yw'r asedau'n cynnwys unrhyw fuddsoddiad yn y Cyflogwr.

**Rhagdybiaethau Actiwaraid**

Mae'r prif ragdybiaethau a ddefnyddir i gyfrifo ymrwymadau'r Cynllun yn cynnwys:

	<b>2020</b>	<b>2019</b>
Cyfradd Disgownt	1.4%	2.1%
Rhagdybiaeth chwyddiant (RPI)	3.1%	3.2%
Cynnydd pensiwn yn y Mynegai Pris Cyfyngedig (Uchafswm 5%)	3.1%	3.1%
Cynnydd mewn Cyflog	2.6%	2.7%
Y gyfran sy'n briodol adeg ymddeol neu farw	80.0%	80.0%
Rhagdybiaeth o farwolaeth ar ôl ymddeol:	95% o'r tablau PCA00 a Rhagamcaniadau CMI 2017 gyda chyfradd gwella hirdymor o 1.25% y flwyddyn.	

**12 Eiddo nad yw er Buddsoddiad****2020**  
**£000****2019**  
**£000**

Ar 1 Ionawr	271,632	268,208
Ychwanegiadau	1,724	2,272
Gwaredwyd	(4,911)	(3,892)
Cynnydd net ar ôl ailbriso	21,839	5,044
<b>Ar 31 Rhagfyr</b>	<b>290,284</b>	271,632

**Yn cynnwys:**

Persondai, tai esgobion ac amrywiol eiddo taleithiol	179,316	167,304
Eglwysi a neuaddau eglwys	93,024	86,711
Clastiroedd	13,394	13,067
Eiddo Gweithredol	4,550	4,550
	<b>290,284</b>	271,632

**13 Asedau Diriaethol****Offer Swyddfa  
£000****Cost**

Ar 1 Ionawr	648
Ychwanegiadau	12
Ar 31 Rhagfyr	660
<b>Dibrisiad Cronnus</b>	
Ar 1 Ionawr	286
Tâl am y Flwyddyn	239
Ar 31 Rhagfyr	525
<b>Gwerth Net yn ôl Llyfr</b>	
<b>31 Rhagfyr 2020</b>	<b>135</b>
31 Rhagfyr 2019	362

**14 Buddsoddiadau mewn Eiddo****2020  
£000****2019  
£000**

Ar 1 Ionawr	58,905	56,135
Ychwanegiadau	-	6,042
Lleihad net ar ôl ailbriso	(1,865)	(3,272)
Ar 31 Rhagfyr	57,040	58,905

Ar 31 Rhagfyr 2020 prisiwyd y buddsoddiadau mewn eiddo gan Cushman & Wakefield yn £57,040,000 (2019: £58,905,000) yn unol â phrисиad RICS – Safonau Proffesiynol 2014 ac FRS 102.

**15 Unedau Ymddiriedolaethau Eiddo****2020  
£000****2019  
£000**

Ar 1 Ionawr	18,245	17,217
Ychwanegiadau	12	4,012
Gwardwyd	(208)	(1,258)
Lleihad net ar ôl ailbriso	(1,217)	(1,726)
Ar 31 Rhagfyr	16,832	18,245

**16 Gwarantau'r Gyfnewidfa Stoc****2020  
£000****2019  
£000**

Ar 1 Ionawr	598,877	504,267
Ychwanegiadau	185,877	156,872
Gwardwyd	(150,496)	(127,384)
Cynnydd / (lleihad) net ar ôl ailbriso	16,424	65,122
Ar 31 Rhagfyr	650,682	598,877
Cost hanesyddol ar 31 Rhagfyr	491,040	455,659
Enillion heb eu gwireddu ar fuddsoddiadau ar 31 Rhagfyr	159,642	143,218
Amcangyfrif o enillion ar fuddsoddiadau ar sail hanesyddol	25,883	25,082
Rhestrwyd yn y DU	276,091	287,886
Rhestrwyd dramor	374,591	310,991
	650,682	598,877

<b>17 Adneuron a Benthyciadau ar y Farchnad Arian</b>	<b>2020 £000</b>	<b>2019 £000</b>
Ar 1 Ionawr	<b>29,395</b>	29,374
Benthyciadau	<b>12,808</b>	30,028
Ad-daliadau	<b>(30,471)</b>	(30,007)
Ar 31 Rhagfyr	<b>11,732</b>	29,395
Yn cynnwys:		
Adneuron ar y Farchnad Arian	<b>3,859</b>	21,356
Benthyciadau Tai Clerigion	<b>7,620</b>	7,857
Benthyciadau Esgobaethol	<b>162</b>	89
Benthyciadau i Guradiaid at Brynu Tŷ	<b>66</b>	66
Undeb Credyd Cydfuddiannol yr Eglwysi	<b>25</b>	25
Cynllun Benthycia i Glerigion at Brynu Car	<b>-</b>	2
	<b>11,732</b>	29,395

<b>18 Dyledwyr</b>	<b>2020 £000</b>	<b>2019 £000</b>
Cyn-daliadau	<b>170</b>	226
Dyledwyr eraill	<b>3,541</b>	3,538
Incwm a gronnyd	<b>2,877</b>	2,544
	<b>6,588</b>	6,308

<b>19 Credydwyr: symiau i'w talu o fewn blwyddyn</b>	<b>2020 £000</b>	<b>2019 £000</b>
Trethi a chyfraniadau Yswiriant Gwladol	<b>454</b>	439
Rhenti a dderbyniwyd ymlaen llaw	<b>287</b>	221
Symiau'n ddyledus i ymddiriedolaethau arbennig	<b>2,471</b>	1,595
Credydwyr eraill	<b>1,108</b>	587
Croniadau	<b>1,622</b>	3,126
	<b>5,942</b>	5,968

<b>20 Cronfa Cynnal y Weinidogaeth yn yr Esgobaethau</b>	<b>31 Rhagfyr 2020</b>		<b>31 Rhagfyr 2019</b>	
	<b>£000</b>	<b>£000</b>	<b>£000</b>	<b>£000</b>
Incwm				
Byrddau Cyllid Esgobaethol	<b>11,420</b>		11,505	
Incwm Arall	<b>2</b>		2	
		<b>11,422</b>		11,507
Llai: Taliadau				
Cyflogau Clerigwyr	<b>9,294</b>		9,315	
Cyflogau Curadiaid	<b>986</b>		940	
Cyfraniadau Yswiriant Gwladol	<b>991</b>		995	
Ffioedd Swyddi Gwag	<b>44</b>		109	
Treuliau amrywiol a thaliadau eraill	<b>107</b>		148	
		<b>11,422</b>		11,507

21 Darpariaeth Pensiwn Clerigion	31 Rhagfyr 2020		31 Rhagfyr 2019	
	£000	£000	£000	£000
Balans ar 1 Ionawr		196,200		180,700
Cyfraniadau gwasanaeth cyfredol	3,853		4,062	
Incwm Arall - cymynroddion	314		-	
Trosglwyddwyd o'r Cronfeydd Cyffredinol:				
Dyraniad o'r incwm (nodyn 4)	4,153		5,679	
Dyraniad enillion buddsoddi net	10,903		26,689	
		19,223		36,430
<b>Llai:</b>				
Taliadau pensiwn i glerigion wedi ymddeol	(4,828)		(4,859)	
Taliadau pensiwn i weddwon a phartneriaid sifil clerigion	(1,539)		(1,515)	
Taliadau tysteb i glerigion wedi ymddeol	(735)		(917)	
Taliadau a drosglwyddwyd	(74)		-	
Cyfradd disgownt/nas cyfrifir	(76)		-	
Treuliau gweinyddu	(115)		(76)	
		(7,367)		(7,367)
Trosglwyddwyd i'r Gronfa Cyfartalu Pensiwn		13,944		(13,563)
Balans ar 31 Rhagfyr		222,000		196,200

Sefydlwyd y Ddarpariaeth Pensiwn Clerigion yn unol â chyngor ein hactiwariaid i fodloni'r atebolrwydd am bensiynau a thaliadau tysteb clerigion a gweddwon a phartneriaid sifil clerigion. Adolygir y prisiad actiwaraid a sail y ddarpariaeth flynyddol bob tair blynedd.

Ar ddyddiad y prisiad actiwaraid llawn tair blynedd diwethaf a gynhaliodd Quantum Advisory ar 31 Rhagfyr 2019, aseswyd bod atebolrwydd Corff y Cynrychiolwyr am wasanaeth yn y gorffennol, ar sail y cyllido cyfredol gan ddefnyddio cyfradd ddisgownt o 2%, yn £196.2 miliwn, sef 27.3% (30.9% cynt) o gyfanswm yr incwm ar y dyddiad hwnnw. Yn seiliedig ar y prisiad hwn, bydd y trosglwyddiad blynyddol o'r Cronfeydd Cyffredinol ar 1 Ionawr 2020 yn cynnwys 27.3% o gyfanswm yr incwm a buddsoddiad net (yn adlewyrchu'r incwm ar atebolrwydd am wasanaeth yn y gorffennol) a 36.5% (38.8% cynt) o gyfanswm y cyflogau am wasanaeth cyfredol. Addaswyd y ddarpariaeth i gyfateb i'r atebolrwydd a throsglwyddwyd y gweddill i'r Gronfa Cyfartalu Pensiwn.

Nodir isod y rhagdybiaethau ariannol allweddol a ddefnyddiwyd ar gyfer y prisiad actiwaraid llawn ar 31 Rhagfyr 2019 a'r prisiad interim yn 2020.

Cynhelir y prisiad actiwaraid llawn nesaf o'r Cynllun ar 31 Rhagfyr 2022.

Rhagdybiaethau ariannol (% y flwyddyn mewn enw)	31 Rhagfyr	
	2020	2019
Cyfradd ddisgownt	1.2%	2.0%
Chwyddiant - RPI	3.0%	3.2%
Chwyddiant - CPI	2.2%	2.2%
Cynnydd mewn cyflogau	2.7%	2.7%
Cynnydd pensiynau – Cysylltiedig â Chyflog	2.7%	2.7%
Cynnydd pensiynau - RPI hyd at 5% y flwyddyn	2.9%	3.1%
Ailbrisiad wedi'i ohirio	2.9%	3.1%
<b>Marwoldeb wedi ymddeol (disgwyliad oes mewn blynyddoedd)</b>		
Pensiynwyr 65 oed ar hyn o bryd – gwryw	21.2	21.2
Pensiynwyr 65 oed ar hyn o bryd – benyw	23.5	23.5
Pensiynwyr 65 oed yn y dyfodol (45 oed ar hyn o bryd) – gwryw	22.3	22.2
Pensiynwyr 65 oed yn y dyfodol (45 oed ar hyn o bryd) – benyw	24.7	24.6

**22 Cronfeydd Neilltuedig**

	<b>Balanst 1 Ionawr 2020 £000</b>	<b>Incwm* £000</b>	<b>Gwariant* £000</b>	<b>Balanst 31 Rhagfyr 2020 £000</b>
<b>Cronfa Wrth Gefn at Ailbrisio</b> (Enillion nas gwireddwyd ar bersondai, eglwysi, neuaddau eglwys ac eiddo amrywiol)	212,511	15,884	-	<b>228,395</b>
<b>Cronfa Eiddo Wrth Gefn</b> (Gwella eiddo a chaffael persondai)	31,897	1,723	-	<b>33,620</b>
<b>Cronfa Gyfalaf Wrth Gefn at Atgyweirio Eglwysi</b> (Cronfa gyfalaf ar gyfer atgyweirio eglwysi)	11,895	1,329	39	<b>13,185</b>
<b>Rheoliadau Gwerthu Eglwysi</b> (Cronfeydd o elw gwerthiant eglwysi ar gyfer cost darparu neu addasu addoldy arall yn yr un plwyf)	3,319	466	631	<b>3,154</b>
<b>Cronfa Cyfartalu Pensiwn</b> (Cronfeydd sydd ar gael i dalu ymrwymadau pensiwn clerigion yn y dyfodol)	43,949	-	12,750	<b>31,199</b>
<b>Y Gronfa Efengylu</b> (Arian ar gael i esgobaethau weithredu eu strategaethau ar efengylu a thwf yr eglwys)	9,761	-	704	<b>9,057</b>
<b>Hyrwyddwr Newid Hinsawdd</b> (Cronfeydd ar gael i gefnogi gwaith newid hinsawdd yr Eglwys yng Nghymru, gan weithio tuag at allyriadau dim carbon net)	-	110	-	<b>110</b>
<b>Cronfa Gwella Persondai'r Esgobaeth</b> (Cronfeydd ar gyfer gwella persondai a chaffael persondai newydd)	2,178	3,074	2,696	<b>2,556</b>
<b>Cronfa Gweddnewid</b> (Cronfeydd ar gyfer projectau cysylltiedig â <i>Golwg 2020</i> )	24	-	-	<b>24</b>
<b>Atgyweirio ac Ehangu Eglwysi</b> (Cronfeydd ar gael i blwyfi)	555	233	220	<b>568</b>
<b>Eglwysi Diangen</b> (Cronfeydd i gyfrannu at gostau cynnal a diogelu eglwysi diangen)	408	249	283	<b>374</b>
<b>Cymorth Argyfwng</b> (Cronfeydd at gostau'n dilyn argyfyngau)	(3)	339	121	<b>215</b>
<b>Cymorth Tramor</b> (Cronfeydd i'w dosbarthu ar gymorth tramor fel y gwêl yr Esgobion yn dda)	40	13	10	<b>43</b>
<b>Myfyrwyr o Dramor</b> (Cronfeydd sydd ar gael i ddarparu cymorth ariannol i fyfyrwyr o dramor)	1	-	-	<b>1</b>
	<b>316,535</b>	<b>23,420</b>	<b>17,454</b>	<b>322,501</b>

\* yn cynnwys enillion a cholledion.

**22 Cronfeydd Neilltuedig (Y Flwyddyn Flaenorol)**

	<b>Balanst 1 Ionawr 2019 £000</b>	<b>Incwm* £000</b>	<b>Gwariant* £000</b>	<b>Balanst 31 Rhagfyr 2019 £000</b>
<b>Cronfa Wrth Gefn at Ailbrisio</b>	211,859	652	-	<b>212,511</b>
<b>Cronfa Eiddo Wrth Gefn</b>	29,648	2,249	-	<b>31,897</b>
<b>Cronfa Gyfalaf Wrth Gefn at Atgyweirio Eglwysi</b>	9,717	2,219	41	<b>11,895</b>
<b>Rheoliadau Gwerthu Eglwysi</b>	4,410	806	1,897	<b>3,319</b>
<b>Cronfa Cyfartalu Pensiwn</b>	31,886	13,563	1,500	<b>43,949</b>
<b>Y Gronfa Efengylu</b>	10,000	-	239	<b>9,761</b>
<b>Cronfa Gwella Persondai'r Esgobaeth</b>	1,281	3,743	2,846	<b>2,178</b>
<b>Cronfa Gweddnewid</b>	24	-	-	<b>24</b>
<b>Atgyweirio ac Ehangu Eglwysi</b>	527	261	233	<b>555</b>
<b>Eglwysi Diangen</b>	(219)	831	204	<b>408</b>
<b>Cymorth Argyfwng</b>	(159)	301	145	<b>(3)</b>
<b>Cymorth Tramor</b>	26	16	2	<b>40</b>
<b>Myfyrwyr o Dramor</b>	1	-	-	<b>1</b>
	<b>299,001</b>	<b>24,641</b>	<b>7,107</b>	<b>316,535</b>

<b>23 Gronfeydd Cyfyngedig</b>	<b>Balanst 1 Ionawr 2020 £000</b>	<b>Incwm £000</b>	<b>Gwariant £000</b>	<b>Balanst 31 Rhagfyr 2020 £000</b>
<b>Safle Coleg Mihangel Sant</b> (Cronfa Waddol a ddelir ar gyfer gweithredu sefydliad addysgol)	4,550	-	-	<b>4,550</b>
<b>Cronfa Apêl y Canmlwyddiant</b> (Cronfeydd ar gael i gefnogi dau brosiect penodol)	3	13	16	-
	<b>4,553</b>	<b>13</b>	<b>16</b>	<b>4,550</b>

## 24 Cronfeydd a Ddelir ar Ran Eraill

### Ymddiriedolaethau Arbennig

Corff Cynrychiolwyr yr Eglwys yng Nghymru yw Ymddiriedolwr Cronfa Buddsoddiadau Cyffredin yr Eglwys yng Nghymru. Y deiliaid unedau yn y Gronfa Buddsoddiadau Cyffredin yw cronfeydd unigol a ddelir ar ran buddiolwyr, a Chorff Cynrychiolwyr yr Eglwys yng Nghymru yw'r ymddiriedolwr sy'n rheoli neu'n gwarchod y cronfeydd. Cyfanswm gwerth yr ymddiriedolaethau arbennig hyn ar 31 Rhagfyr 2020 oedd £61,776,000 (2019: £57,530,000) ac fe'i buddsoddiwyd yng ngwarantau'r gyfnewidfa stoc ac yng Nghronfa Buddsoddiadau Cyffredin yr Eglwys yng Nghymru. Yr oedd yr incwm ar y cronfeydd hyn yn £1,273,000 (2019: £1,482,000), ac fe'i dosbarthwyd yn gyfan gwbl i'r buddiolwyr.

### Ymddiriedolwyr Gwarchodol

Corff Cynrychiolwyr yr Eglwys yng Nghymru yw ymddiriedolwr gwarchodol 10 persondy.

## 25 Trafodion Busnes â Mudiad Perthynol

Oherwydd natur gweithgareddau Corff y Cynrychiolwyr, a bod ei aelodau'n cynnwys ystod eang o glerigion a lleygion, mae'n anochel y bydd trafodion busnes yn digwydd â mudiadau y gall fod a wnelo aelod o Gorff y Cynrychiolwyr â hwy.

Y trafodion busnes amlycaf yw'r canlynol:

- Mae'r Archesgob a rhai clerigion cyflogedig yn aelodau ac yn derbyn taliad o Gorff y Cynrychiolwyr. Seilir taliadau i esgobion a chlerigion cyflogedig ar gyflogau clerigion a nodir yn y Cyfansoddiad.
- Derbyniodd chwe Bwrdd Cyllid Esgobaethol Grant Bloc gwerth cyfanswm o £3,079,000 (2019: £6,158,000). Darparwyd cymorth ychwanegol hefyd i'r esgobaethau yn 2020 oherwydd effaith pandemig Covid 19 a oedd yn dod i gyfanswm o £9,324,000. Felly, cyfanswm y cymorth a roddwyd i Fyrdau Cyllid yr Esgobaeth oedd £12,403,000. Mae ganddynt hefyd fenthyciadau sy'n weddill, sef cyfanswm o £2,136,000 (2019: £2,241,000) sydd wedi'u datblygu o dan y Cynllun Benthyciad Tai Ymdeol Clerigion.

## 26 Ymrwymadau Elusenol a Chyfalaf

Ar 31 Rhagfyr 2020, mae Corff y Cynrychiolwyr wedi ymrwmo i dalu £6.158 miliwn i'r esgobaethau mewn perthynas â'r Grant Bloc yn 2021.

Mae Corff y Cynrychiolwyr wedi ymrwmo o dan brydles weithredu i rentu 2 Sgwâr Callaghan, Caerdydd am gyfnod hwy na phum mlynedd, sy'n dod i gyfanswm o £1.4 million (2019: £1.9 million).

**27 Gwarantau'r Gyfnewidfa Stoc****31 Rhagfyr 2020**  
**Gwerth y Farchnad****£000****%****Llog Sefydlog**

Gwarantau Llywodraeth Prydain	22,531	3.5
Gwarantau'r DU	41,120	6.3
Gwarantau Tramor	7,773	1.2
<b>Cyfanswm Llog Sefydlog</b>	<b>71,424</b>	<b>11.0</b>

**Ecwitiai**

Gwasanaethau Cyfathrebu	15,099	2.3
Nwyddau a Gwasanaethau Trau	110,346	17.0
Cwmnïau Arian	142,526	21.9
Gofal Iechyd	60,712	9.3
Cwmnïau Diwydiannol	69,906	10.7
Cwmnïau Defnyddiau	43,922	6.7
Olew a Nwy	7,926	1.2
Eiddo ac Ymddiriedolaethau Buddsoddi mewn Stadau	12,811	2.0
Technoleg	75,808	11.7
Cyfleustodau	23,300	3.6
<b>Cyfanswm Ecwitiai</b>	<b>562,356</b>	<b>86.4</b>
Asedau Amgen	16,902	2.6
	<b>650,682</b>	<b>100.0</b>

**Tyr Ugain Prif Ddaliad ar 31 Rhagfyr 2020****£000****£000**

Microsoft Corp	13,280	4.25% Stoc Trysorlys y DU 2036	8,238
AIA Group Ltd	10,922	Orsted A/S	7,696
Unilever Plc	10,214	Mastercard Incorporated	7,526
Apple Inc	10,162	Samsung SDI Co Ltd	7,525
RELX Plc	9,088	Glaxosmithkline Plc	7,370
Accenture Plc	9,000	3.75% Stoc Trysorlys y DU 2052	6,991
Alphabet Inc	8,648	Taiwan Semiconductor Manufact	6,887
Prudential Corporation Plc	8,364	CRH Plc	6,840
Ecolab Inc	8,357	iShares Physical Metals PLC	6,803
CME Group Inc	8,353	Otis Worldwide Corp	6,760

## Ten Year Review - General Funds

	2020	2019	2018	2017	2016	2015	2014	2013	2012	2011
	£000	£000	£000	£000	£000	£000	£000	£000	£000	£000
<b>Incwm</b>										
Buddsoddiadau'r Gyfnewidfa Stoc	14,054	17,008	15,750	15,795	14,385	13,983	13,281	12,808	13,471	13,355
Incwm Eiddo	3,202	3,670	3,560	3,565	3,480	3,408	3,513	3,916	3,925	3,842
Incwm Arall	493	433	357	327	308	323	293	356	420	357
<b>Cyfanswm Incwm Gros</b>	17,749	21,111	19,667	19,687	18,173	17,714	17,087	17,080	17,816	17,554
Costau Rheolwyr Buddsoddi	(2,537)	(2,732)	(2,365)	(2,349)	(2,177)	(1,896)	(2,019)	(1,793)	(1,577)	(1,705)
<b>Cyfanswm yr Incwm Net</b>	<b>15,212</b>	<b>18,379</b>	<b>17,302</b>	<b>17,338</b>	<b>15,996</b>	<b>15,818</b>	<b>15,068</b>	<b>15,287</b>	<b>16,239</b>	<b>15,849</b>
<b>Llai: Dyraniant i Ddarpariaeth Pensiwn Clerigion</b>	<b>(4,153)</b>	<b>(5,679)</b>	<b>(5,346)</b>	<b>(5,357)</b>	<b>(4,975)</b>	<b>(4,919)</b>	<b>(4,686)</b>	<b>(4,800)</b>	<b>(5,099)</b>	<b>(4,976)</b>
<b>Incwm Net ar ôl ei ddyrannu i Ddarpariaeth Pensiwn Clerigion</b>	<b>11,059</b>	<b>12,700</b>	<b>11,956</b>	<b>11,981</b>	<b>11,021</b>	<b>10,899</b>	<b>10,382</b>	<b>10,487</b>	<b>11,140</b>	<b>10,873</b>
<b>Gwariant</b>										
Hyfforddiant y Weinidogaeth	1,989	2,217	1,975	710	620	709	612	633	642	594
Esgobion	918	990	939	967	926	873	839	833	810	872
Eiddo Clerigion	451	520	543	564	511	511	496	552	474	462
Cenhadaeth a Gweinidogaeth (gynt, Portffolio Cymorth yr Esgobion)	199	245	180	189	256	320	341	341	397	466
Diogelu	153	182	169	197	209	185	132	98	72	60
Buddion Clerigion Amrywiol	18	4	4	5	4	6	5	7	6	5
Grant Bloc i Esgobaethau (gan gynnwys cyllid ychwanegol Covid-19)	12,403	6,158	6,158	6,293	6,293	6,293	6,793	6,610	6,430	6,257
Eiddo Eglwysig Arall a Chymorth Ariannol	709	599	484	481	488	423	375	400	417	421
Cyfaithrebu	188	201	189	86	47	46	40	60	58	57
Gwasanaethau'r Dalaith	3,746	3,654	3,365	3,107	2,645	2,441	2,324	2,360	2,352	2,328
Y Gronfa Efynglylu / Y Gronfa Weddnewid	-	-	10,000	1,000	1,000	1,000	500	-	-	-
<b>Cyfanswm Gwariant</b>	<b>20,774</b>	<b>14,770</b>	<b>24,006</b>	<b>13,599</b>	<b>12,999</b>	<b>12,807</b>	<b>12,457</b>	<b>11,894</b>	<b>11,658</b>	<b>11,522</b>
<b>Diffyg</b>	<b>(9,715)</b>	<b>(2,070)</b>	<b>(12,050)</b>	<b>(1,618)</b>	<b>(1,978)</b>	<b>(1,908)</b>	<b>(2,075)</b>	<b>(1,407)</b>	<b>(518)</b>	<b>(649)</b>
<b>Cysoni â'r Datganiad o Weithgareddau Ariannol:</b>										
<b>Gwariant net cyn enillion buddsoddi / (colledion)</b>	<b>(9,415)</b>	<b>(1,683)</b>	<b>(2,576)</b>	<b>(1,978)</b>	<b>(2,026)</b>	<b>(2,115)</b>	<b>(1,419)</b>	<b>(940)</b>	<b>(218)</b>	<b>(358)</b>
Trosglwyddiadau rhwng Cronfeydd	(310)	(200)	(10,100)	(100)	(100)	(100)	(600)	(100)	(100)	(101)
Addasiad Cynllun Pensiwn FRS 102	10	(187)	626	461	137	342	(55)	(112)	(100)	(164)
Rhoddion Cyfalaf a Chymynroddau	-	-	-	(1)	11	(35)	(1)	(255)	(100)	(26)
<b>Diffyg fel y dangosir uchod</b>	<b>(9,715)</b>	<b>(2,070)</b>	<b>(12,050)</b>	<b>(1,618)</b>	<b>(1,978)</b>	<b>(1,908)</b>	<b>(2,075)</b>	<b>(1,407)</b>	<b>(518)</b>	<b>(649)</b>

## GWYBODAETH GYFEIRIOL A GWEINYDDOL

### Aelodau Corff y Cynrychiolwyr

Cadeirydd a Dirprwy Gadeirydd  
Mr J J Turner  
Cadeirydd

Mrs H M Wiseman (*o 4 Mawrth 2021*)  
Dirprwy Gadeirydd

Syr P Silk (*hyd at 4 Mawrth 2021*)  
Dirprwy Gadeirydd

### Aelodau Ex Officio

Y Tra Pharchedig J D E Davies (*hyd at 2 Mai 2021*)  
Archesgob Cymru

Mrs L Perkins (*hyd at 31 Rhagfyr 2020*)  
Cadeirydd y Pwyllgor Sefydlog

Mrs H R Jones  
Cadeirydd, Bwrdd Cyllid Esgobaeth Llanelwy

Yr Hybarch M Stallard (*o 27 Chwefror 2020*)  
Cadeirydd Bwrdd Cyllid Esgobaeth Bangor

Dr H J Parry-Smith (*hyd at 27 Chwefror 2020*)  
Cadeirydd Bwrdd Cyllid Esgobaeth Bangor

Mr N Griffin  
Cadeirydd Bwrdd Cyllid Esgobaeth Tyddewi

Mr M A Lawley  
Cadeirydd Bwrdd Cyllid Esgobaeth Llandaf

Mr P E Lea  
Cadeirydd Bwrdd Cyllid Esgobaeth Mynwy

Syr P Silk  
Cadeirydd Bwrdd Cyllid Esgobaeth Abertawe ac  
Aberhonddu

### Aelodau Etholedig

**Llanelwy**  
Y Tra Pharchedig N H Williams,  
Deon Eglwys Gadeiriol Llanelwy  
Mrs H M Wiseman

**Bangor**  
Y Tra Pharchedig K L Jones,  
Deon Eglwys Gadeiriol Bangor  
Dr H J Parry-Smith (*o 27 Chwefror 2020*)

**Tyddewi**  
Yr Hybarch P Mackness,  
Archddiacon Tyddewi  
Mrs J Hayward

**Llandaf**  
Yr Hybarch M Komor, (*o 1 Ionawr 2021*),  
Archddiacon Margam  
Yr Hybarch C B W Smith (*hyd at 31 Rhagfyr 2020*),  
Archddiacon Morgannwg  
Mr G I Moses

**Mynwy**  
Yr Hybarch J S Williams,  
Archddiacon Casnewydd  
Miss P R Brown

**Abertawe ac Aberhonddu**  
Yr Hybarch A N Jevons,  
Archddiacon Aberhonddu  
Mr J M Watson (*o 1 Ionawr 2021*)  
Mr T J P Davenport (*hyd at 31 Rhagfyr 2020*)

**Aelodau Enwebedig**  
Mr R Davies  
Mr P D Kennedy  
Mr T O S Lloyd OBE, DL, FSA  
Mr J J Turner (*hyd at 31 Rhagfyr 2020*)  
(1 swydd wag)

**Aelodau Cyfetholedig**  
Mr J J Turner (*o 1 Ionawr 2021*)  
Mrs J Heard (*o 1 Ionawr 2021*)  
Mr L M James (*hyd at 7 Mai 2020*)

## Aelodau Pwyllgorau

(\*heb fod yn aelod o Gorff y Cynrychiolwyr)

### Y Pwyllgor Buddsoddi

Mr G I Moses (*Cadeirydd ac aelod o 4 Mawrth 2021*)

Mr J J Turner (*Cadeirydd hyd at 4 Mawrth 2021*)

Mr R Anning\*

Mr G Davies\*

Mr G Davies\* (*o 4 Mehefin 2021*)

Mr J Fox\*

Mr L M James (*hyd at 7 Mai 2020*)

Mr J Minett\*

Mr D G Myrddin-Evans\*

Mr R F Page\*

Y Parchedig Ganon I K Rees\*

### Y Pwyllgor Archwilio a Risg

Mrs J Heard (*Cadeirydd ac aelod o 4 Mawrth 2021*)

Mr G I Moses (*Cadeirydd ac aelod hyd at 4 Mawrth 2021*)

Y Tra Pharchedig N H Williams (*o 4 Mawrth 2021*)

Mr V Jones\*

Mrs L Jones\*

Mr M A Lawley

Syr P Silk (*hyd at 4 Mawrth 2021*)

### Y Pwyllgor Eiddo

Mr R Davies (Cadeirydd)

Mr C Clarke\*

Y Tra Pharchedig K L Jones

Yr Hybarch A N Jevons

Yr Hybarch M Komor (*o 4 Mawrth 2021*)

Yr Hybarch P R Mackness

Yr Hybarch C B W Smith (*hyd at 31 Rhagfyr 2020*)

Yr Hybarch N H Williams

Yr Hybarch J S Williams

Ms M Gerrard\*

Mr J E Jones\*

Mr D A Williams\*

### Y Pwyllgor Pobl

Mr P D Kennedy (Cadeirydd)

Mr T J P Davenport (*hyd at 31 Rhagfyr 2020*)

Y Gwir Barchedig G K Cameron\*

Yr Hybarch A N Jevons

Mr C W J Francis\*

Mr N Griffin

Mr D B Halse\*

Mrs B E Harding\*

Mr J M Watson (*o 4 Mawrth 2021*)

Mrs H M Wiseman

### Y Comisiwn Cadeirlannau ac Eglwysi

Mr T O S Lloyd OBE, DL, FSA (Cadeirydd)

Y Gwir Barchedig J W Evans\*

Mr J Orbach\*

Mr R J Silvester\*

Mr P Welford\*

### Pwyllgor Datblygu Hyfforddiant, Ffuriant a'r Weinidogaeth

Y Gwir Barchedig C E Vann\* (Cadeirydd)

(*o 2 Mai 2021 ac aelod o 27 Ebrill 2020*)

Y Tra Pharchedig J D E Davies)

(*rhwng 27 Ebrill 2020 a 2 Mai 2021*)

Y Gwir Barchedig J Osborne\* (*hyd at 27 Ebrill 2020*)

Yr Hybarch T H A Mason\* (*hyd at 12 Mawrth 2021*)

Y Parchedig Ganghellor P Powell\*

Y Parchedig Ganon T J Hewitt\*

Y Parchedig Ganon Dr R Johnson\*

Y Parchedig Ganon T L Jones\* (*o 4 Mawrth 2021*)

Y Parchedig Ganon R O L Lowndes\*

(*hyd at 4 Mawrth 2020*)

Y Parchedig D J F J A McClean\*

Miss P R Brown

Mrs J A P Hayward (*o 4 Mawrth 2021*)

### Swyddi Rheoli Allweddol

Prif Weithredwr

Pennaeth Gwasanaethau Cyfreithiol

Pennaeth Cyllid

Pennaeth Gwasanaethau Eiddo

Pennaeth Cyfathrebu a Thechnoleg

Pennaeth Athrofa Padarn Sant

## Cynghorwyr

### Archwilwyr Annibynnol:

Haysmacintyre LLP  
10 Queen Street Place  
Llundain  
EC4R 1AG

### Bancwyr:

Lloyds Bank Plc  
4<sup>yd</sup> Llawr, Tŷ Sant William  
Teras Tresillian  
Caerdydd  
CF10 5BH

### Cynghorwyr Buddsoddi Eiddo:

Cluttons LLP  
Portman House  
2 Portman Street  
Llundain  
W1H 6DU

### Cynghorwyr Buddsoddi:

Newton Investment Management  
BNY Mellon Financial Centre  
160 Queen Victoria Street  
Llundain  
EC4V 4LA

Sarasin & Partners LLP  
Juxon House  
100 St Paul's Churchyard  
Llundain  
EC4M 8BU

## Actiwariaid

Quantum Advisory  
Cypress House  
Pascal Close  
Llaneirwg  
Caerdydd  
CF3 0LW

Atkin & Co.  
Nelson House  
Central Boulevard  
Blythe Valley Park  
Solihull  
B90 8BG

Barnett Waddingham LLP  
St James's House  
St James's Square  
Cheltenham  
Swydd Gaerloyw  
GL50 3PR