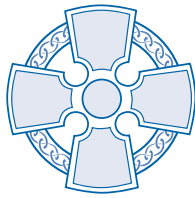


YR EGLWYS
YNG NGHYMRU



THE CHURCH
IN WALES

CORFF CYNRYCHIOLWYR YR EGLWYS YNG NGHYMRU

Adroddiad Blynyddol a Chyfrifon

2019



CYNNWYS

Ein Swyddogaeth	01
Uchafbwyntiau'r Flwyddyn	02
Cyflwyniad y Cadeirydd	04
Amcanion a Gweithgareddau	05
Cyflawniad a Pherfformiad	06
Adolygiad Ariannol	12
Cynlluniau at y Dyfodol	16
Strwythur y Dalaith	18
Llywodraethu a Rheol	19
Gwybodaeth Gyfeiriol a Gweinyddol	22
Cyfrifon Statudol 2019	25
Adroddiad yr Archwilwyr Annibynnol	26
Datganiad o Weithgareddau Ariannols	28
Mantolen	29
Datganiad Llif Arian	30
Nodiadau ar y Cyfrifon	31
Arolwg Deng Mlynedd – Cronfeydd Cyffredino	45

Gellir cael rhagor o gopiau o'r adroddiad hwn gan:

Corff Cynrychiolwyr yr Eglwys yng Nghymru,
2 Sgwâr Callaghan, Caerdydd. CF10 5BT

Ffôn: 029 2034 8200

E-bost: accounts@churcheinwales.org.uk

Gwefan: www.churcheinwales.org.uk

Rhif Elusen Gofrestredig 1142813

Argraffwyd ar bapur a ailgylchwyd 100%

Lluniau'r clawr blaen:

chwith uchaf: Yr Archesgob John yn cyflwyno Gwobr Archesgob Cymru ar gyfer Cerddoriaeth Eglwysig yn Eglwys Gadeiriol Aberhonddu.

chwith gwaelod: Archesgob John gydag Esgob etholedig newydd Mynwy, Cherry Vann.

dde uchaf: Prosiect Stryd Gobaith, Wrecsam yn cael ei drawsnewid gydag arian o'r Gronfa Efengylu.

canol gwaelod: Celf ar y Llwybr Ffydd, dathliad blynyddol o gelf amrywiol mewn manau cysegredig ledled Gogledd Sir Benfro.

dde gwaelod: Ysgol y Waun, Esgobaeth Llanelwy yn ymweld â mynwent.

EIN SWYDDOGAETH

Prif swyddogaeth Corff y
Cynrychiolwyr yw dal a rheoli
asedau ariannol ac eiddo'r Eglwys
yng Nghymru yn ofalus er mwyn
i waith yr eglwys a gyflawnir trwy
ei Harchesgob, ei Hesgobion, ei
Chlerigion a'i Lleygion ffynnu.

UCHAFBWYNTIAU 2019

Crynodeb byr o weithgareddau i gefnogi cenhadaeth a gweinidogaeth yr Eglwys yng Nghymru.

Mae Corff y Cynrychiolwyr yn cyflogi tua 100 o staff sy'n gweithio o leoliadau amrywiol ledled Cymru. Mae'r rhain yn cynnwys staff sydd wedi'u lleoli yn Swyddfa'r Dalaith, Athrofa Padarn Sant, swyddfeydd Esgobaethau, swyddfeydd Esgobion a rhai gweithwyr cartref. Gyda'i gilydd maent yn cefnogi cenhadaeth a gweinidogaeth yr Eglwys yng Nghymru.

Mae eu gwaith yn cynnwys:

Diogelu ac Atal

Yn ystod y flwyddyn darparodd staff wybodaeth i'r Ymchwiliad Annibynnol i Gam-drin Plant yn Rhywiol a buont yn cynorthwyo'r rhai a oedd wedi'u galw i roi tystiolaeth yn bersonol. Gyda chymorth gan yr Allchurches Trust, parhau wnaeth y gwaith ar gyfres newydd o adnoddau dysgu a fydd yn cael eu lansio yn haf 2020. Penodwyd Rheolwr Diogelu newydd ac mae wedi cyflwyno cronfa ddata diogelu newydd i wella'r gwaith o gadw cofnodion ac wedi dechrau gwaith i ddiwygio polisi diogelu'r Dalaith ymhellach. Mae gofyn i Athrofa Padarn Sant gydymffurfio â deddfwriaeth Atal a llwyddodd eto i gael achrediad gan Lywodraeth Cymru. Cafodd sawl ymddiriedolwr hyfforddiant ar Atal.

Cyfathrebu a Thechnoleg

Cwblhawyd prosiect i ganoli storio data a darparu meddalwedd swyddfa drwy'r cwmwl yn llwyddiannus. Diolch i'r datblygiadau hyn, roedd modd i newid yn ddi-drafferth i weithio o gartref ar ddechrau argyfwng Covid-19 ac maent wedi sicrhau gwelliannau sylweddol o ran diogelwch data.

Lansiwyd gwefan daleithiol newydd yr Eglwys yng Nghymru ym mis Awst 2019. Bydd pedair gwefan newydd i'r esgobaethau a microwefannau i blwyfi ac ardaloedd gweinidogaeth yn dilyn yn 2020.

Gyda chymorth yr Allchurches Trust a'r chwe esgobaeth, dechreuwyd prosiect mapio digidol. Bydd hyn yn darparu cynrychioliadau digidol o ffiniau pob plwyf a fydd yn cael eu gorchuddio â data demograffig i helpu i dargedu gweinidogaeth yn unol ag amodau ardaloedd penodol.

Y Gronfa Efengylu

Yn ystod y flwyddyn, gwnaed dau ddyfarniad o'r Gronfa Efengylu. Y cyntaf oedd dyfarniad o £1,949,000 i Esgobaeth Llanelwy i gefnogi Stryd Gobaith/Hope Street, eglwys newydd wedi'i lleoli mewn uned siop tri llawr ar Stryd Fawr Wrecsam. Yr ail oedd dyfarniad o

£2,999,586 i Esgobaeth Bangor ar gyfer prosiect Llan a fydd yn datblygu gweinidogaeth bererindod ledled yr esgobaeth, yn datblygu cymuned eglwys Gymraeg newydd ac yn lansio pedair menter gymdeithasol newydd. Cychwynwyd trafodaeth â dwy esgobaeth arall yn ystod y flwyddyn gyda phenderfyniadau i'w gwneud yn gynnar yn 2020.

Athrofa Padarn Sant

Mae Athrofa Padarn Sant wedi rhoi mwy fyth o gefnogaeth i fathau newydd o weinidogaeth, yn enwedig gweinidogaeth plant, ieuentid a theuluoedd a gweinidogaeth arloesi. Trwyddedwyd dau gaplan ieuentid cyflogedig yn dilyn hyfforddiant, yn ogystal â'r ymgeiswyr am y weinidogaeth llawn amser. Cyhoeddwyd adnodd gweinidogaeth plant newydd, Newid Bywydau. Datblygwyd cwrs Meistr Diwinyddiaeth arbenigol ym maes plant, ieuentid a theuluoedd gyda Phrifysgol Caerdydd ac mae'r cwrs yn recriwtio'n dda. Datblygwyd rhwydweithiau newydd i ddod â swyddogion allweddol ynghyd o ysgolion ac o strwythurau plant, ieuentid a theuluoedd ledled y dalaith a grŵp ehangach o'r rhai sy'n gweithio ym maes gweinidogaeth ieuentid ledled Cymru o wahanol enwadau a sefydliadau paraeglwysig. Datblygwyd a chytunwyd ar Fframwaith Daleithiol newydd ar gyfer Gweinidogaeth Arloesi sy'n nodi dull cydlynol o ymdrin â materion fel dirnadaeth a defnydd.

Adeiladau ar gyfer Cenhadaeth

Trafododd y Corff Llywodraethol Adeiladau ar gyfer Cenhadaeth ym mis Ebrill 2019. Roedd y drafodaeth yn cynnwys cyflwyniad a phleidlais fyw i helpu i gasglu adborth ar y ffordd orau o wneud y gorau o adeiladau Eglwysig ar gyfer gwaith cenhadol. Pwysleisiodd yr aelodau yr angen i rannu arferion gorau, defnyddio technolegau ecogyfeillgar a hyrwyddo enghreifftiau da o ddefnyddio adeiladau'n effeithiol ar gyfer cenhadaeth. Mae'r syniadau hyn ac eraill yn cael eu hystyried a byddant yn sail i waith eiddo Corff y Cynrychiolwyr wrth symud ymlaen.

Adolygiad Cydnabyddiaeth Ariannol Clerigion

Paratowyd adroddiad cynhwysfawr a chyfres o argymhellion allweddol gan grŵp adolygu dan arweiniad y Fonesig Claire Clancy DCB DL. Mae'r Ymddiriedolwyr wedi gofyn i bedwar ohonynt, ynghyd â chyn Ymddiriedolwyr, i ffurfio Grŵp Gweithredu i weithredu argymhellion yr adroddiad. Mae'r Grŵp Gweithredu wedi cyfarfod yn rheolaidd ac yn adrodd i'r Ymddiriedolwyr ym mhob un o'u cyfarfodydd.



Rhes Uchaf:

Lansio'r Gronfa Canmlwyddiant yn y Corff Llywodraethol yn Abertawe.

Cynhadledd Llais a gynhaliwyd gan Athrofa Padarn Sant yn Techniquest, Bae Caerdydd.

Y Rhes Ganol:

Y Prif Weinidog, Mark Drakeford yn siarad yn y Comisiwn Rhyng-ffydd Anglicanaidd yng Nghaerdydd.

Yr Esgob Gregory'n ymweld ag Ysgol Wirfoddol a Reolir Borderbrook ac yn cyfarfod enillydd y gystadleuaeth Cerdyn Nadolig (ac eraill).

Y Rhes Isaf:

Gŵyl Ddewi yn Nhyddewi, yr orymdaith flynyddol o Ffynnon Santes Non i'r Eglwys Gadeiriol.

Gwasanaeth croeso yn Eglwys Gadeiriol Aberhonddu i frenin Zulu, Brenin Goodwill Zwelithini kaBhekuzulu, aelodau o'i deulu a'i osgordd.

CYFLWYNIAD Y CADEIRYDD



Yn fy nghyflwyniad i adroddiad blynyddol 2018 cyfeiriais at rai o'r 'pethau bychain' yr oedd Corff y Cynrychiolwyr yn eu gwneud i helpu bywyd yr Eglwys yng Nghymru. Roedd 2019 yn flyyddyn lle cafodd rhai 'pethau mawr' le canolog, meysydd gwaith a oedd yn sylweddol ynddynt eu

hunain, neu a fydd yn cael effaith sylweddol ar fywyd yr Eglwys yng Nghymru.

Yn 2018, lansiodd Corff y Cynrychiolwyr y Gronfa Efengylu, sef £10 miliwn o gyllid ychwanegol i alluogi prosiectau sy'n gysylltiedig ag efengylu a thwf. Yn 2019, darparwyd y grantiau cyntaf o'r Gronfa Efengylu. Y cyntaf i esgobaeth Llanelwy ar gyfer prosiect Stryd Gobaith/Hope Street, lle bydd hen siop ar stryd fawr Wrecsam yn cael ei throi yn fan addoli trefol ac eglwys adnoddol. Rhoddwyd yr ail grant i esgobaeth Bangor ar gyfer prosiect Llan, gan gysylltu safleoedd pererindod yn yr esgobaeth i ysbrydoli efengylu, datblygu cymuned eglwysig Gymraeg newydd a sefydlu hybiau menter i ddod â chymunedau lleol at ei gilydd.

Pwrpas y Gronfa Efengylu yw annog creadigrwydd wrth efengylu ac mae'n galonogol iawn gweld esgobaethau'n ymateb mor frwd i'r her hon. Edrychaf ymlaen at weld datblygiadau pellach yn y misoedd nesaf.

Efallai mai un o'r meysydd gwaith mwyaf sylweddol ac uchel ei broffil yn ystod 2019 oedd ymddangosiad yr Eglwys yng Nghymru gerbron yr Ymchwiliad Annibynnol i Gam-drin Plant yn Rhywiol ym mis Gorffennaf. Gwnaed llawer iawn o waith paratoi ar gyfer yr Ymchwiliad, ac mae gwaith wedi'i wneud ers hynny wrth i ni geisio dysgu o'r gwrandawiadau a sicrhau bod ein gwaith diogelu yn bodloni'r safonau gorau posibl. I gefnogi'r gwaith hwn, mae Corff y Cynrychiolwyr wedi buddsoddi mewn nifer o adnoddau i helpu staff diogelu'r dalaith i reoli eu gwaith achosion. Mae Pwyllgor Pobl Corff y Cynrychiolwyr hefyd wedi dechrau gwaith ar adolygu Polisi Diogelu'r dalaith yn sgil gwrandawiadau'r Ymchwiliad. Ni fydd adroddiad yr Ymchwiliad yn cael ei gyhoeddi hyd hanner olaf 2020.

Mae bod yn Eglwys Ddiogel yn rhywbeth y mae pawb yn yr Eglwys yng Nghymru yn dyheu amdano, i sicrhau bod ein chwirydd a'n brodyr mwy agored i niwed yn gallu byw bywydau llawn a diogel yn ein

cymunedau. Mae diogelu yn faes gwaith sy'n gofyn am wyliadwriaeth, y gallu i addasu a pharodrwydd i wella'n barhaus. Mae Corff y Cynrychiolwyr yn ymrwymedig i wneud popeth o fewn ei allu i sicrhau bod yr Eglwys yng Nghymru yn barod ac yn abl i weithredu hyn ym mywyd bob dydd yr eglwys.

Am flynyddoedd lawer mae Corff y Cynrychiolwyr wedi gallu cefnogi'r Esgobaeth ar ffurf cymorth ariannol sylweddol, tra hefyd yn cyllidebu ar gyfer gwariant a oedd uwchlaw'r incwm. Yn y blynyddoedd diwethaf, mae enillion heb eu gwredu wedi gwneud iawn am golli incwm a gwariant ac wedi galluogi mentrau newydd fel y Gronfa Drawsnewid a'r Gronfa Efengylu. Ers dechrau epidemig COVID-19, mae marchnadoedd wedi mynd yn fwy anwadal a llawer o gwmnïau yn lleihau neu'n torri ar daliadau difidend. Mae'r arwyddion cynnar yn awgrymu gostyngiad sylweddol yn incwm blynyddol Corff y Cynrychiolwyr yn y tymor byr a'r tymor canol. Bydd rhaid i'r Ymddiriedolwyr wrando'n astud ar y Pwyllgor Buddsoddi a gwneud penderfyniadau gwariant ar gyfer blynyddoedd y dyfodol gan ystyried y newidiadau mewn amgylchiadau.

Wrth i mi ysgrifennu'r cyflwyniad hwn mae'r genedl yng nghanol pandemig y coronafeirws. Bu'n rhaid i'r Eglwys gau ei drysau ond mae'n dal yno i holl bobl Cymru diolch i'r ffrwydrad o greadigrwydd ar-lein. Yn 2020, bydd yr Eglwys yng Nghymru yn dathlu ei chanmlwyddiant ac wrth i ni ddechrau ar ein canrif nesaf gydag ymrwymiad mwy cadarn nag erioed i dwf, pwrpas Corff y Cynrychiolwyr fydd parhau i gefnogi cenhadaeth a gweinidogaeth yr Eglwys yng Nghymru.

Dyma fy adroddiad olaf fel Cadeirydd Corff y Cynrychiolwyr a hoffwn gofnodi fy niolch i'r holl Ymddiriedolwyr, i aelodau'r holl is-bwyllgorau, ein cynghorwyr a holl staff Corff y Cynrychiolwyr. Hoffwn ddiolch yn arbennig iawn am y gefnogaeth eithriadol rwyf wedi'i chael dros y blynyddoedd gan ddau Ysgrifennydd y Dalaith – Simon Lloyd a John Shirley.

James Turner

Cadeirydd Corff y Cynrychiolwyr

AMCANION A GWEITHGAREDDAU

Datganiad Budd Cyhoeddus

Wrth gynllunio ei weithgareddau am y flwyddyn, bu Corff y Cynrychiolwyr yn ystyried cyfarwyddyd y Comisiwn Elusennau ar les y cyhoedd a'r cyfarwyddyd penodol i elusennau ar hyrwyddo crefydd. Darpara Corff y Cynrychiolwyr gefnogaeth ariannol sylweddol i weithgareddau'r Eglwys, ac mae'n bresennol ym mhob cymuned yng Nghymru. Felly, mae asedau Corff y Cynrychiolwyr (sy'n cynnwys y rhan fwyaf o adeiladau eglwysig a neuaddau eglwys) ar gael nid yn unig i aelodau'r Eglwys ond i'r gymuned gyfan. Addoli rheolaidd, priodi, claddu, bedyddio, darparu gofal bugeiliol, gwaith allgymorth gartref a thramor - dim ond rhai enghreifftiau yw'r rhain o'r gwasanaethau a ddarperir.

Amcanion Allweddol

Amcanion allweddol Corff y Cynrychiolwyr yw:

- **Rheoli ei fuddsoddiadau er mwyn:**
 - diwallu rhwymedigaeth gwasanaeth blaenorol y Gynllun Pensiwn Clerigion;
 - darparu'r lefel gynaliadwy uchaf o gefnogaeth i waith yr esgobion, yr esgobaethau, y plwyfi a'r cadeirlannau.
- **Rheoli'r eiddo eglwysig a seciwlar a roddwyd ym mediant Corff y Cynrychiolwyr at ddefnydd ac amcanion yr Eglwys yng Nghymru.**
- **Goruchwyllo gwaith Athrofa Padarn Sant yn cynnwys rheoli ei staff, a (gyda Mainc yr Esgobion) darpariaeth addysgol yr Athrofa.**
- **Cyflogi staff arbenigol i gynghori'r Esgobion mewn cysylltiad â'u portffolios gweithgarwch perthnasol.**
- **Darparu gwasanaeth gweinyddol proffesiynol ac effeithiol dros ystod o weithgareddau gweinyddol, yn cynnwys:**
 - talu clerigion sy'n gwasanaethu a phensiynwyr;
 - rheoli ymddiriedolaethau a chronfeydd eraill a ddelir gan y dalaith;
 - trefnu cyfarfodydd taleithiol Corff y Cynrychiolwyr, y Corff Llywodraethol, Mainc yr Esgobion a'u pwyllgorau;
 - darparu cyfarwyddyd a chynngor i'r Eglwys ehangach ar ystod o faterion, yn cynnwys diogelu, TGCh, rheoli eiddo ac adnoddau dynol;
 - cynnal cronfeydd data a rheoli gwybodaeth

Amcanion sy'n Parhau

- **Cynnal Cymorth i Esgobaethau – Cynnal cymorth ariannol i esgobaethau drwy'r Grant Bloc a darpariaethau eraill.**
- **Sefydlogrwydd Ariannol – Sicrhau sefydlogrwydd ariannol gyda golwg ar gynlluniau pensiwn clerigion a staff.**
- **Perfformiad Cronfeydd – Sicrhau bod y derbyniadau o fuddsoddiadau yn uwch na'r meincnod.**
- **Golwg 2020 – Cefnogi'r gwaith sy'n gysylltiedig â Golwg 2020 drwy weithio'n agos gyda Phwyllgor Sefydlog y Corff Llywodraethol a'r esgobaethau.**
- **Athrofa Padarn Sant – Parhau i gefnogi gwaith sefydliad hyfforddi'r Eglwys.**
- **Diogelu – Parhau i gryfhau gallu'r Eglwys i fynd i'r afael â materion diogelu wrth i ni geisio bod yn Eglwys Ddiogel.**

Amcanion Ychwanegol ar gyfer 2019

- **Paratoi ar gyfer prisiad actiwaraid tair blynedd 2019 o Gynllun Pensiwn y Clerigion.**
- **Ystyried argymhellion yr Adolygiad o Gydnabyddiaeth Ariannol Clerigion a sefydlu Grŵp Gweithredu i roi'r argymhellion ar waith.**
- **Paratoi a darparu tystiolaeth yng ngwrandawriadau'r Ymchwiliad Annibynnol i Gam-drin Plant yn Rhywiol ym mis Gorffennaf 2019.**
- **Cynnal adolygiad o'r Strategaeth Fuddsoddi.**
- **Ystyried goblygiadau cyllido'r Adolygiad o Gadeirlannau.**
- **Cyflwyno gwefan newydd yr Eglwys yng Nghymru.**
- **Gweithio gydag esgobaethau i baratoi ceisiadau am arian o'r Gronfa Efengylu.**

Amcanion Ychwanegol ar gyfer 2020

- **Dathlu Canmlwyddiant yr Eglwys yng Nghymru.**
- **Gweithredu argymhellion Adolygiad o Gydnabyddiaeth Ariannol Clerigion.**
- **Gweithredu argymhellion yr Adolygiad o Gadeirlannau.**
- **Ymateb yn fwy cadarn i realiti newid yn yr hinsawdd.**

CYFLAWNIAD A PHERFFORMIAD

Llwyddodd buddsoddiadau Corff y Cynrychiolwyr i sicrhau elw calonogol yn 2019, a oedd yn golygu bod modd parhau i ddarparu lefel uchel o gymorth ariannol a chymorth o fath arall i'r Eglwys yng Nghymru yn ehangach.

Y Sefyllfa Ariannol Gyffredinol

Dangosir y canlyniadau ar gyfer y flwyddyn yn y Datganiad o Weithgareddau Ariannol ar dudalen 28.

Roedd cyfanswm y symudiad net mewn cronfeydd yn 2019 yn £74 miliwn. Y rheswm pennaf am hyn oedd enillion buddsoddi o £87 miliwn.

Ar ôl ystyried colledion ac enillion cydnabyddedig eraill, cynyddodd mantolen Corff y Cynrychiolwyr ar 31 Rhagfyr 2019 o £710 miliwn i £784 miliwn. Mae rhagor o fanylion am y perfformiad buddsoddi ar dudalen 12.

Cronfeydd Cyffredinol

Mae dros 95% o incwm Corff y Cynrychiolwyr yn cael ei gynhyrchu drwy ei fuddsoddiadau. Yn ystod 2019, er bod incwm buddsoddi Corff y Cynrychiolwyr wedi cynyddu £1.4 miliwn i £21.1 miliwn, cynyddodd gwariant £0.6 miliwn i £22.8 miliwn, gan arwain at wariant net (cyn enillion buddsoddi) o £1.7 miliwn.

Fodd bynnag, arweiniodd enillion heb eu gwireddu net ar fuddsoddiadau at gynnydd cyffredinol o £52 miliwn yn y Cronfeydd Cyffredinol.

Cyfanswm Asedau Corff y Cynrychiolwyr

Er bod y Fantolen ar dudalen 29 yn rhoi'r argraff bod Corff y Cynrychiolwyr yn elusen gyfoethog, mae'n hollbwysig bod aelodau'r eglwys yn deall natur cyfanswm cronfeydd Corff y Cynrychiolwyr.

Mae'r siart ar dudalen 7 yn egluro sut mae asedau Corff y Cynrychiolwyr wedi'u trefnu.

Mae cyfanswm asedau Corff y Cynrychiolwyr, sef £990 miliwn, yn cynnwys £272 miliwn o eiddo nad ydynt yn cael eu buddsoddi, sef persondai, eglwysi ac ysgoldai. Nid yw'r asedau hyn yn cynhyrchu incwm ac maen nhw'n adlewyrchu gwaith gweithredol yr Eglwys.

Mae hyn yn gadael y portffolio buddsoddi (ac asedau cyfredol net) o £718 miliwn y mae 30% (£196 miliwn) ohono wedi'i glustnodi'n benodol ar gyfer Cynllun Pensiwn Clerigion. (Mae rhagor o fanylion am Gynllun Pensiwn Clerigion ar dudalennau 8 a 41 yr adroddiad hwn).

Mae'r £552 miliwn sy'n weddill wedi'i fuddsoddi mewn gwarantau cyfnewidfa stoc ac eiddo buddsoddi ar sail cyfanswm elw i gynhyrchu incwm a chyfanswm cyfalaf sy'n ofynnol i 'redeg' Corff y Cynrychiolwyr. Ar hyn o bryd, mae Corff y Cynrychiolwyr yn ceisio sicrhau cyfanswm elw o 5.5%, er mae'n annhebygol o allu cynnal hyn y dyfodol.

Defnyddir yr incwm o tua £15 miliwn y flwyddyn a gynhyrchir gan y buddsoddiadau i ariannu'r Grant Bloc i esgobaethau, hyfforddiant clerigion drwy Athrofa Padarn Sant, yr esgobion a swyddfa'r dalaith, a chyda lefelau gwariant cyfredol tua £17 miliwn, mae Corff y Cynrychiolwyr yn rhedeg ar ddiffyg o £2 miliwn y flwyddyn.

Fel y gwelir ar dudalen 45, mae gwariant Corff y Cynrychiolwyr wedi bod yn fwy na'i incwm ers nifer o flynyddoedd, ond mae enillion cyfalaf yn gwrthbwyso hyn. Mae'r Ymddiriedolwyr yn ymwybodol y bydd ymrwymiad i wariant strwythurol sy'n erydu achos cyfalaf Corff y Cynrychiolwyr yn gynyddol yn lleihau ei incwm a'i gallu i ariannu gweinidogaeth a chenhadaeth yr Eglwys gyfan mewn blynyddoedd i ddod.

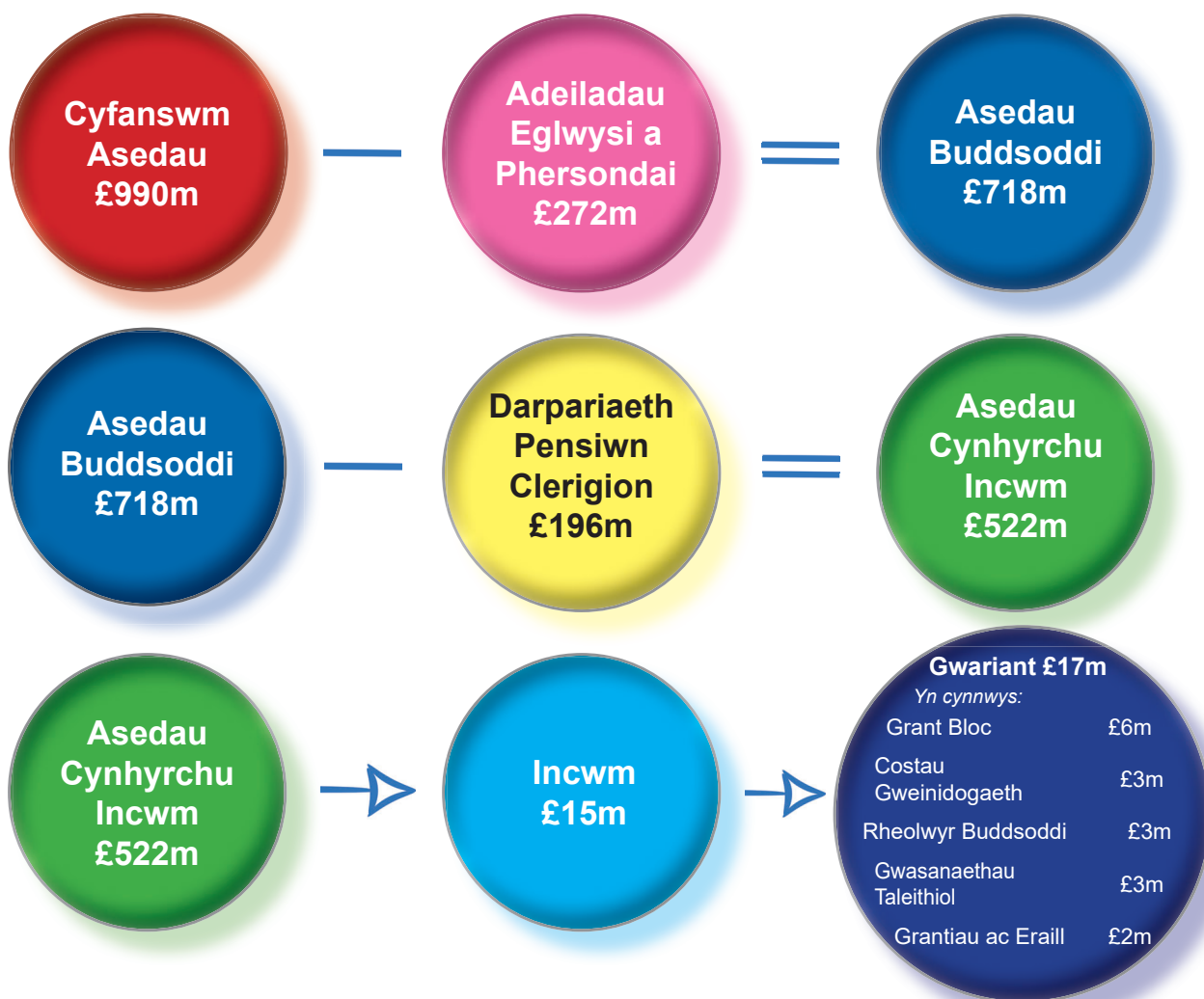
Cynnal y Weinidogaeth

Grantiau i'r Esgobaethau

Darpara Corff y Cynrychiolwyr Grant Bloc i bob esgobaeth i dalu costau megis cyflogau, pensiynau clerigion (cyfraniadau am y gwasanaeth presennol) a rhai categorïau eraill o wariant i alluogi'r esgobaethau i ddefnyddio'r arian a dderbyniant oddi wrth y dalaith yn fwy hyblyg. Yn 2019, cyfanswm y Grant Bloc oedd £6.2 miliwn ac mae Corff y Cynrychiolwyr wedi cytuno i'w gynnal ar y lefel hon tan 2021.

Yn ychwanegol, mae Corff y Cynrychiolwyr yn talu treuliau'r Esgobion (yn cynnwys eu costau swyddfa) yn uniongyrchol.

Yn gyffredinol, mae Corff y Cynrychiolwyr yn dal i dalu dros 30% o holl wariant yr Eglwys.



Lefelau Cyflogau Clerigion

Cytuna Corff y Cynrychiolwyr bob blwyddyn ar raddfeydd cyflog clerigion ar ôl ymgynghori â Mainc yr Esgobion a'r esgobaethau. O 1 Ionawr 2020 mae lefelau graddfeydd cyflogau clerigion (yn cynnwys 2.1% o gynnydd ar lefelau 2019) fel a ganlyn:

	Lefel Cyflog 2020 £ y flwyddyn	% o Gyflog periglor
Curad Cynorthwyol, Caplan Cadeirlan	21,559	85
Periglor a Ficer mewn Plwyf Rheithorol*	25,363	100
Periglor Plwyf Rheithorol*	26,631	105
Canon Trigiannol	29,167	115
Archddiacon	38,805	153
Deon	39,313	155
Esgob Cynorthwyol	43,117	170
Esgob Esgobaeth	46,922	185
Archesgob	50,726	200

**Mae gan beriglorion yr hawl i gadw ffioedd priodasau ac angladdau hefyd.*

Cynllun Pensiwn Clerigion

Cynllun cyflog terfynol nad oes raid cyfrannu ato yw'r Cynllun Pensiwn Clerigion. Fe'i cyllidir gan Gorff y Cynrychiolwyr a'r esgobaethau ac mae o fudd sylweddol i glerigion.

Bydd periglor sy'n ymddeol yn 2019 wedi 40 mlynedd o wasanaeth di-dor yn derbyn cyfandaliad o £38,045 a phensiwn blynyddol o £15,218. Ar farwolaeth clerig, bydd ei g/weddw neu bartner sifil cymwys yn derbyn 60% o bensiwn y clerig sef £9,130 yn 2019 am wasanaeth cyflawn.

Mae Darpariaeth Pensiwn Clerigion yn rhan o

fuddsoddiadau cyffredinol Corff y Cynrychiolwyr a'r her yn yr hirdymor yw sicrhau y cedwir yr atebolrwydd am bensiwn yn gyfran sefydlog o gyfanswm asedau Corff y Cynrychiolwyr.

Dangosir y Ddarpariaeth Pensiwn Clerigion yn nodyn 21 ar dudalen 41. Y prif wariant yw talu'r buddion pensiwn a'r incwm yw cyfraniadau gan yr esgobaethau am wasanaeth cyfredol (38.8%) ynghyd â chyfran o incwm ac elw net (30.9%) Corff y Cynrychiolwyr.

Dangosir aelodaeth y Cynllun Pensiwn Clerigion a'r symudiadau yn ystod y flwyddyn isod:

Aelodaeth y Cynllun Pensiwn Clerigion				
	Gweithredol	Gohiriedig	Pensiynwyr	Cyfanswm
Aelodaeth ar 1 Ionawr 2019	414	230	843	1,487
Aelodau newydd	24	-	-	24
Gadawyr â buddion gohiriedig	(13)	13	-	-
Ymddeolodd	(22)	(8)	30	-
Bu farw	-	(2)	(56)	(58)
Gweddwon neu bartneriaid sifil newydd	-	-	28	28
Aelodaeth ar 31 Rhagfyr 2019	403	233	845	1481

Adolygir y Cynllun Pensiwn Clerigion bob tair blynedd ac mae canlyniadau'r prisiad actiwaraidd a gynhaliwyd ar 31 Rhagfyr 2019, a'r tri phrasiad blaenorol i'w gweld isod. Bydd y prisiad actiwaraidd nesaf yn cael ei wneud ar 31 Rhagfyr 2022.

Cyllid y Cynllun Pensiwn Clerigion				
	2019	2016	2013	2010
Gwerth Marchnad Cronfeydd Cyffredinol Corff y Cynrychiolwyr	£719m	£607m	£512m	£452m
Gwerth Atebolrwydd Gwasanaeth Blaenorol	£196.2m	£187.8m	£158.9m	£141.9m
Atebolrwydd fel cyfran o'r Gronfa Gyffredinol	27.3%	30.9%	31.1%	31.4%
Cyfraniad Cyflogwr Gwasanaeth Cyfredol (a delir gan esgobaethau)	36.5%	38.8%	32.7%	27.2%

Cynlluniau Benthycia i Glerigion at Brynu Tŷ at Ymddeol

Cynllun Cyfredol Benthycy i Glerigion at Brynu Tŷ (Ar gael i glerigion cymwys a aned cyn 31 Rhagfyr 1960).

Daeth y cynllun cyfredol i rym ar 1 Ionawr 2006 ac mae ar gael i glerigion sydd o fewn tair blynedd i'r oedran ymddeol arferol i'w cynorthwyo i brynu tŷ at ymddeol. Mae'n darparu'r benthyciadau a ganlyn:

- Benthyciad gyda llog a chysylltiedig ag ecwiti, o hyd at £162,651 (ar 1 Ionawr 2019), a adolygir i gyfateb i'r newid chwarterol ym Mynegai'r Nationwide o Gyfartaledd Prisiau Tai yng Nghymru (yn amodol ar gyfyngiadau sy'n seiliedig ar incwm yr ymgeisydd);
- Benthyciad di-log cyfwerth â'r lwmp swm ymddeol a enillwyd hyd yma.

Ar 31 Rhagfyr 2018 roedd nifer a symiau'r benthyciadau fel a ganlyn:

	Nifer	Symiau
Benthyciadau Ecwiti gyda Llog	54	£5,558,632
Benthyciadau gyda Llog*	3	£44,994
Cyfundaliad ymlaen llaw	2	£12,500

*Trosglwyddwyd o'r Cynllun Benthycia Gwreiddiol i Glerigion Brynu Tŷ

Y Cynllun Benthycia gwreiddiol i Glerigion at Brynu Tŷ

Caewyd y cynllun benthycia gwreiddiol hwn i glerigion ar 31 Rhagfyr 2005. Cynigai ddau fath o fenthyciad i glerigion:

- Benthyciad gyda llog at uchafswm o £15,000;
- Benthyciad di-log cysylltiedig ag ecwiti o hyd at £30,000.

Ar 31 Rhagfyr 2019 roedd nifer a symiau'r benthyciadau fel a ganlyn:

	Nifer	Symiau
Benthyciadau gyda Llog	22	£315,499
Benthyciadau Ecwiti*	66	£1,925,691

Cynllun Benthycia i Glerigion at Brynu Car

Caewyd Cynllun Benthycia i Glerigion at Brynu Car Corff y Cynrychiolwyr i aelodau newydd ar 31 Mawrth 2016.

Ar 31 Rhagfyr 2019, roedd 4 benthyciad cyfredol yn ddyledus, cyfanswm o £2,000.

Rheoli Eiddo

Mynwentydd a Chladdfeydd

Mae gwaith arolwg yn ystod 2019 wedi darparu data defnyddiol ar gyflwr ein mynwentydd. Mae'n amlwg mai ychydig iawn o le sydd ar gyfer claddiadau newydd er nad yw hyn yn wir bob amser yn lleol. Mae cyllid ein mynwentydd yn dibynnu'n helaeth ar lafur gwirfoddolwyr a phe bai hyn yn cael ei roi allan i gontract byddai eglwysi lleol yn wynebu diffyg sylweddol. Bydd y wybodaeth yn ddefnyddiol i'n helpu ni i ystyried y ffordd orau o gefnogi'r mynwentydd hyn yn y dyfodol.

Eglwysi Diangen

Mae penodi swyddogion eglwysi sydd ynghau wedi bod yn drawsnewidiol i sicrhau bod eglwysi sydd wedi cau yn cael eu rheoli'n briodol i sicrhau nad ydynt yn achosi risg diangen i'r cyhoedd. Mae'r swyddi hefyd yn ein helpu ni i fwrw ymlaen â gwaredu'r eiddo hyn mor fuan â phosibl. Mae'r eiddo hyn yn heriol i'w werthu neu ei brydlesu o ystyried her yr adeiladau, eu lleoliad a'r mynediad iddynt.

System Hawlebau Ar-lein

Mae'r system hon nawr yn cael ei defnyddio gan y chwe esgobaeth. Mae'r system yn galluogi'r Eglwys i adrodd bob blwyddyn ar yr hawlebau a roddwyd ledled y chwe esgobaeth. Gellir gweld yr adroddiad hwn yn: <https://www.churchinwales.org.uk/cy/publications/administration-and-business/care-church-buildings-annual-report/>

Bydd y System Hawlebau Ar-lein yn cael ei datblygu ymhellach dros y flwyddyn nesaf er mwyn ei chyflwyno'n ddwyieithog.

Cymorth mewn Argyfwng

Weithiau, mae eiddo eglwys mewn cyflwr mor ddifrifol fel y gallai achosi niwed i bobl. Mae Corff y Cynrychiolwyr yn ceisio helpu i ddod o hyd i atebion i achosion o'r fath drwy ddarparu cyngor a chymorth ariannol drwy ei Gronfa Cymorth mewn Argyfwng. Mae'r gronfa hon yn cael ei hategu gan bob Esgobaeth sy'n defnyddio'r arian grant a roddwyd yn hael gan yr All Churches Trust.

Mae'r gronfa'n gyfyngedig ond gall sicrhau y cymerir camau gweithredu buan i osgoi argyfwng. Dylai'r cynllun arolygu pob pum mlynedd sefydledig ledled yr Esgobaethau nodi problemau posibl mewn da bryd er mwyn dod o hyd i atebion.

Gweinyddiaeth a gwasanaethau eraill a ddarperir gan Swyddfa'r Dalaith

Yn ystod 2019, parhaodd Corff y Cynrychiolwyr, drwy staff Swyddfa'r Dalaith yng Nghaerdydd, i ddarparu ystod eang o wasanaethau gweinyddol a gwasanaethau eraill ar ran yr Eglwys. Er enghraifft, Corff y Cynrychiolwyr yw'r ymddiriedolwr sy'n gwarchod ac yn rheoli dros 2,500 o gronfeydd a ddelir mewn ymddiriedolaeth ac ar ran buddiolwyr. Ar 31 Rhagfyr 2019, cyfanswm gwerth yr ymddiriedolaethau arbennig hyn oedd £57.5 miliwn, a buddsoddiwyd yr arian yng ngwarantau'r gyfnewidfa stoc trwy Gronfa Buddsoddiadau Cyffredin yr Eglwys yng Nghymru. Corff y Cynrychiolwyr sy'n gweinyddu cyflogres y clerigion hefyd. Yn 2019, roedd cyfanswm cyflogau'r yswiriant gwladol a dalwyd yn £11.5 miliwn.

Dyma flas ar rai o'r gwasanaethau a ddarperir gan Swyddfa'r Dalaith:

- Mae Adran Technoleg Gwybodaeth a Chyfathrebu'r Dalaith yn darparu cefnogaeth rhwydwaith, meddalwedd a chaledwedd i Swyddfa'r Dalaith, Athrofa Padarn Sant, swyddfeydd yr Esgobion, swyddfeydd yr esgobaethau ac i'r Archddiaconiaid.
- Mae Adran Gyfathrebu Swyddfa'r Dalaith yn darparu gwasanaethau argraffu a dylunio ar gyfer adroddiadau, deunydd litwrgaidd a chynnwys marchnata ar draws yr Eglwys; dylunio'r wefan, cynnal a chadw a chymorth technegol i swyddfa'r dalaith, yr esgobaeth, Athrofa Padarn Sant a'r plwyfi; a gwasanaethau'r wasg a chysylltiadau cyhoeddus ar gyfer Swyddfa'r Dalaith a'r Esgobion.
- Mae Swyddfa'r Dalaith yn gyfrifol am reoli talu'r Dreth Gyngor ar bersondai ac am osod eiddo mewn plwyfi (sy'n eiddo i'r plwyfi a Chorff y Cynrychiolwyr) a'u rheoli o Swyddfa'r Dalaith;
- Mae staff y dalaith yn paratoi a rhannu cyngor i blwyfi ar gydymffurfio â deddfwriaeth seciwlar, megis diogelu, gwahaniaethu ar sail anabledd a rhwymedigaeth ymddiriedolwyr plwyfol (gan gynnwys y broses ar gyfer cofrestru'r plwyfi hynny ag incwm sy'n fwy na £100,000 gyda'r Comisiwn Elusennau);
- Mae Swyddfa'r Dalaith yn rheoli ac yn prosesu datgeliadau'r Gwasanaeth Datgelu a Gwahardd ar gyfer pob clerig, gweinidog lleyg trwyddedig a gwirfoddolwr y nododd eu plwyfi eu bod mewn cysylltiad â phlant ac oedolion agored i niwed;

- Mae'r Panel Diogelu Taleithiol yn cyfarfod yn rheolaidd i ystyried gwaith achos, ac mae'r Tîm Diogelu Taleithiol yn darparu cyngor ac arweiniad amserol i unigolion gan gynnwys galwadau ffôn a negeseuon e-bost, ac atgyfeiriadau at ofal cymdeithasol.
- Mae Corff y Cynrychiolwyr yn talu grantiau a bwrsariau i'r rhai sy'n hyfforddi ar gyfer y weinidogaeth yn yr Eglwys yng Nghymru.

Mae nifer y swyddi yng Nghorff y Cynrychiolwyr ar 31 Rhagfyr 2018 (gyda ffigurau 2017 mewn cromfachau) fel a ganlyn:

	Llawm amser	Rhan amser	
	Rhif	Rhif	CaALI
Swyddfa'r Dalaith	37 (43)	5 (5)	3.8 (3.7)
Ysgrifenyddion Esgobion	5 (5)	1 (1)	0.9 (0.9)
Arolygwyr Esgobaethol	6 (6)	- (-)	- (-)
Cymorth Portffolio Esgobion	3 (3)	1 (1)	0.6 (0.6)
Diogelu	1 (1)	2 (7)	1.8 (3.4)
Athrofa Padarn Sant	24 (20)	18 (11)	7.1 (4.5)
Cyfanswm	76 (78)	27 (25)	14.2 (13.1)

CaALI - Cyfwerth ag Amser Llawn

Mae cyfraddau cyflog wedi codi 2.1% ers 1 Ionawr 2020, sef yr un fath â'r cynnydd a gytunwyd ar gyfer y clerigion. Mae lefelau cyflogau'n seiliedig ar ofynion y swydd a'r lefelau mewn sefydliadau cyffelyb eraill.

© Y Parchedig Andrew James



Rhes Uchaf:

Eglwys San Pedr, Dinas Powys, Bro Morgannwg.

Eglwys Gadeiriol Aberhonddu: digwyddiad yng Nghlos yr Eglwys Gadeiriol gyda'r Archesgob John.

Rhes Isaf:

Diwrnod Hwyl i'r Teulu yn Eglwys Tyddewi.

Gwirfoddolwyr yn paratoi Lloches Nos yn Wrecsam.

ADOLYGIAD ARIANNOL

Cafwyd cynnydd o 18.8% yng ngwerth gwarantau'r gyfnewidfa stoc yn ystod y flwyddyn.

Polisi Buddsoddi

Mae'r pŵer i fuddsoddi'r holl arian a ddelir gan Gorff y Cynrychiolwyr mewn ymddiriedaeth ar gyfer yr Eglwys yng Nghymru wedi'i amlinellu yn adran 20 o Benod III o'r Cyfansoddiad, sy'n rhoi awdurdod eang o ran buddsoddi.

Amcanion Buddsoddi

Mae amcanion polisi buddsoddi Corff y Cynrychiolwyr fel a ganlyn:

- sicrhau cydbwysedd rhwng lefelau cynaliadwy o incwm a thwf cyfalaf;
- optimeiddio cyfanswm yr enillion heb gymryd gormod o risg;
- parhau i fodloni rhwymedigaethau ac ymrwymadau incwm presennol a thymor hir Corff y Cynrychiolwyr;
- gweithredu o fewn cyfyngiadau Datganiad Polisi Buddsoddi Moesegol yr Eglwys, fel yr amlinellir ar dudalen 14.

Mae arallgyfeirio mewn ystod o asedau yn hanfodol er mwyn lleihau risg, felly mae'n rhan bwysig o strategaeth fuddsoddi'r gronfa. Adolygir yr asedau y buddsoddir y gronfa ynddynt yn gyson.

Rheolwyr Buddsoddi

Mae Sarasin & Partners a Newton Investment Management ill dau yn rheoli hanner yr un o gronfa fuddsoddi'r gyfnewidfa stoc, o dan fandad Aml-ased Byd-eang. Mae Cluttons LLP yn rheoli'r eiddo a fuddsoddir a'r ymddiriedolaethau unedau eiddo.

Perfformiad Cyffredinol y Gronfa

Yn ystod 2019 cynyddodd cyfanswm gwerth buddsoddiadau Corff y Cynrychiolwyr 13.5% i £717 miliwn fel y nodir ar y Fantolen ar dudalen 29.

Mae gwerth cyfalaf y gronfa o arwyddocâd arbennig wrth asesu cyfran yr asedau sydd eu hangen i fodloni ymrwymadau'r Cynllun Pensiwn Clerigion, a brisiwyd yn £196.2 miliwn ar 31 Rhagfyr 2019 (2018: £180.7 miliwn).

Cyfanswm Enillion

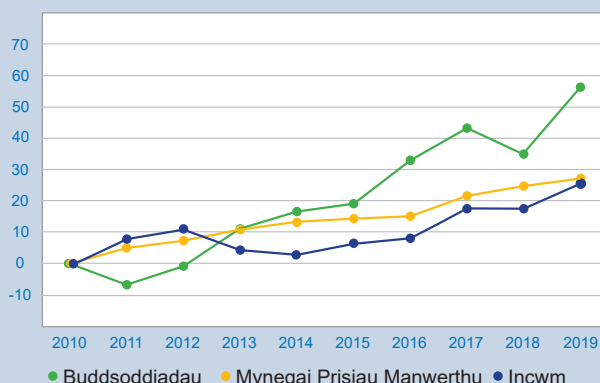
Roedd cyfanswm yr enillion (twf incwm a chyfalaf) o gronfa Corff y Cynrychiolwyr yn ystod 2019 yn 18%, gan ragori ar berfformiad enillion y meincnod Teknometry o 16.1%. Dros dair a phum mlynedd roedd yr enillion blynyddol wedi rhagori ar y meincnod hefyd fel y nodir yn y tabl isod.

Meincnod

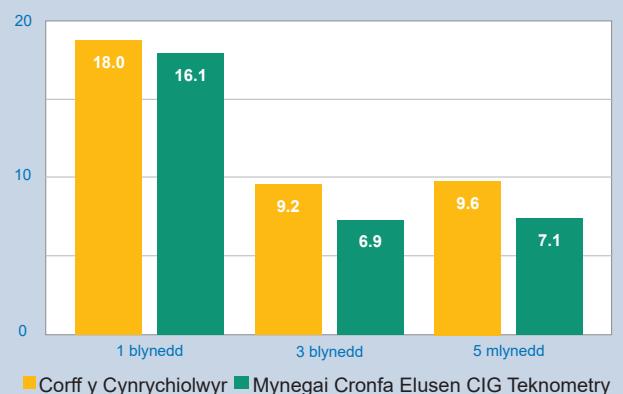
Caiff perfformiad cyfanswm cronfa fuddsoddi Corff y Cynrychiolwyr, gan gynnwys buddsoddiadau'r gyfnewidfa stoc a buddsoddiadau eiddo, ei fesur mewn perthynas â'r Teknometry CIG Charity Fund Universe Benchmark.

Caiff y portffolio eiddo ei fesur yn erbyn Mynegai misol y MSCI.

Buddsoddiadau ac Incwm v y Mynegai Prisiau Manwerthu
% Cynnydd dros 2010



Cyfanswm Enillion v Meincnod Corff y Cynrychiolwyr



Buddsoddiadau'r Gyfnewidfa Stoc

Cynyddodd gwarantau'r gyfnewidfa stoc dros y flwyddyn o £504 miliwn i £599 miliwn ar 31 Rhagfyr 2019, cynnydd o 18.8%.

Ar ôl blwyddyn heriol yn 2018, cafodd buddsoddwyr ecwiti flwyddyn lawer gwell, er anwadal, yn 2019 gyda'r polisi ariannol yn darparu cymorth sylweddol ar gyfer marchnadoedd ariannol. Mae'r ymyriadau hyn wedi bod yn nodwedd reolaidd a ddefnyddiwyd i sefydlogi nerfau'r farchnad ers i'r argyfwng ariannol byd-eang gychwyn dros ddeng mlynedd yn ôl.

Ar ôl cryn ergyd i hyder buddsoddwyr yn 2018, gydag arwyddion bod cyfraddau llog UDA yn debygol o godi, yr arwyddion dilynol gan Gronfa Ffederal wrth Gefn UDA (Fed) bod cyfraddau wedi cyrraedd uchafbwynt o bosibl ac y byddent yn gostwng wedi hyn oedd y prif ysgogydd ar gyfer marchnadoedd ecwiti positif ar ddechrau 2019. Mewn cyfnod lle mae dyled fyd-eang ar ei uchaf erioed ac enillion economaidd a chorfforaethol byd-eang wedi parhau i fod yn araf ar eu gorau, cafwyd croeso i'r newid polisi hwn gan y Fed.

Mewn manau eraill, mewn ymateb i'r arafu yn economi Tsieina, cyflwynodd y People's Bank of China fesurau ysgogi i gefnogi defnyddwyr.

Wrth i'r haf fynd rhagddo, profodd ecwitiau byd-eang gyfnodau penodol o anwadalrwydd uwch pan oedd rhyfreg rhyfel masnach afreolus UDA/Tsieina ar ei fwyaf eithafol a data economaidd byd-eang yn gwanhau. Fodd bynnag, fel y mae buddsoddwyr wedi dod i'w ddisgwyl yn y blynyddoedd diwethaf, roedd yr awdurdodau wrth law yn fuan gyda'r feddyginiaeth leddfau arferol. Torrodd y Fed gyfraddau llog ddwywaith yn ystod y trydydd chwarter a chyhoeddodd Banc Canolog Ewrop gam arall o lacio meintiol. Galluogodd yr ysgogi ariannol hwn i farchnadoedd ecwiti byd-eang anwybyddu pryderon strwythurol, cylchol a geoleidyddol ac adennill eu troedle wrth wynebu'r hydref.

Daeth y flwyddyn i ben yn ffyniannus wrth i gyfuniad o doriad arall i'r gyfradd gan y Fed ym mis Hydref, arwyddion calonogol o gytundeb fasnach bosibl rhwng UDA a Tsieina, y tebygolrwydd o bolisïau cefnogol gan lywodraeth UDA cyn blwyddyn olaf tymor cyntaf yr Arlywydd Trump a mwy o eglurder ynghylch Brexit helpu i wneud 2019 yn un o'r blynyddoedd calendr gorau ar gofnod i lawer o farchnadoedd ecwiti.

Yn ystod y flwyddyn, ecwitiau Gogledd America oedd y ceffylau blaen, gan sicrhau elw cadarnhaol o +26.5% i fuddsoddwyr y DU. Sicrhodd cyn ecwitiau y DU yn Ewrop elw o +20.4%, sicrhodd ecwitiau y DU elw o +19.2%, sicrhodd ecwitiau marchnadoedd newydd

elw o +15.9%, sicrhodd ecwitiau Asia a'r Môr Tawel ac eithrio Japan elw o +14.9%, gydag ecwitiau Japan yn sicrhau elw o +14.8% mewn sterling.

I grynhoi, er gwaethaf y cefndir economaidd cymharol heriol, cafodd ecwitiau byd-eang flwyddyn galendr gref, wedi'i helpu'n bendant gan awdurdodau byd-eang yn gwneud beth bynnag oedd ei angen i hybu hyder buddsoddwyr pan fyddai amheuan yn codi.

Dangosir amrediadau dyraniadau asedau a'r dyraniadau fel ar 31 Rhagfyr 2019 isod:

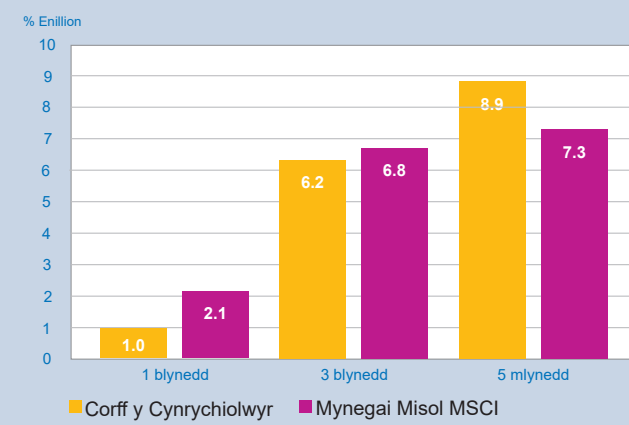
Amrediad Dyraniad Asedau		
Dosbarth Ased	Amrediad	Dyraniad ar 31 Rhagfyr 2019
Ecwitiau'r DU	15-40%	29%
Ecwitiau Tramor	20-70%	45%
Llog Sefydlog	2-25%	15%
Amgen	0-10%	10%
Arian	0-25%	1%

Eiddo a Fuddsoddir

Tanberfformiodd y portffolio eiddo masnachol o gymharu â Mynegai Misol yr MSCI dros y cyfnod 12 mis a 3 blynedd hyd at 31 Rhagfyr 2018 ond rhagorodd ar y Mynegai dros y cyfnod pum mlynedd fel y gwelir yn y tabl isod.

Cynyddodd gwerth y portffolio Eiddo a Fuddsoddir dros y flwyddyn o £73.4m i £77.1m, yn sgil ail-gysoni'r asedau buddsoddi a'r pryniannau a'r gwerthiannau dros y flwyddyn.

Ffurflenni Portffolio Eiddo



Datganiad Polisi Buddsoddi Moesegol

Mae gan yr Eglwys yng Nghymru Bolisi Buddsoddi Moesegol ers blynyddoedd lawer. Mae'r polisi'n cael ei lywio gan waith Grŵp Buddsoddi Moesegol Eglwys a'i gefnogi gan Bwyllgor Buddsoddi Corff y Cynrychiolwyr. Mabwysiadwyd y datganiad polisi presennol gan Gorff Llywodraethol yr Eglwys yng Nghymru ym mis Ebrill 2016.

Fel Eglwys Gristnogol, rydym yn gyfrifol am gydweithredu â phresenoldeb gweithredol Duw yn y byd ac am ddatgan gwerthoedd teyrnas Duw. Mae hyn yn golygu bod gan yr Eglwys ddiddordeb arbennig mewn hyrwyddo popeth sy'n datblygu cyfiawnder a heddwch, sy'n galluogi pobl i ffynnu, sy'n anrhydeddu'r greadigaeth ac sy'n creu cymunedau dynol creadigol.

Mae'r Eglwys yng Nghymru am gael polisi buddsoddi sy'n foesebol ac yn cyd-fynd â'n nod o ddatblygu ein nodau a'n hamcanion. Credwn ei bod hi'n gwbl briodol a phosibl i weithredu polisi o'r fath ochr yn ochr â'r gofyniad i sicrhau'r enillion gorau ar ein buddsoddiadau, ac i ddefnyddio ein buddsoddiadau fel ffordd foesebol o gyfrannu at gost y weinidogaeth a chenhadaeth yn y Dalaith.

Ein nod yw buddsoddi mewn cwmnïau llwyddiannus sydd wedi ymrwymo i ddatblygu eu busnes er lles eu rhanddeiliaid, eu cwsmeriaid, cymunedau lleol a gweithwyr cyflogedig trwy weithredu:

- Arferion cyflogaeth cyfrifol;
- Llywodraethu corfforaethol cydwybodol;
- Polisiâu ac arferion sy'n rhoi sylw priodol i'r amgylchedd a lles y drefn a grëwyd.
- Polisiâu sy'n ystyriol o hawliau dynol a lles unigolion a chymunedau y maent yn gweithredu ynddynt;
- Arferion masnachu teg.

Yn ei pholisi buddsoddi, bydd yr Eglwys yng Nghymru yn gwneud ei gorau glas i beidio â bod yn gysylltiedig â chwmnïau sydd â chynhyrchion neu bolisiâu sy'n mynd yn groes i'r nodau hyn nac yn buddsoddi mewn cwmnïau:

- Sy'n gyfrifol am niweidio'r amgylchedd;
- Sy'n gyfrifol am unrhyw beth sy'n bygwth heddwch, diogelwch a lles cymunedol;
- Sy'n cam-fanteisio, yn llygru neu'n diraddio dynol ryw, yn enwedig pobl dlawd neu'r rhai sy'n agored i niwed yn ariannol;
- Nad ydynt yn poeni am les anifeiliaid.

Rydym yn cydnabod y cymhlethdodau yn ymwneud â gweithgareddau cwmnïau y gallwn ni fuddsoddi ynddynt, ac yn cadw'r hawl i wneud penderfyniadau buddsoddi fesul achos. Byddwn yn gwneud ein gorau glas i ymgysylltu â chwmnïau sy'n torri neu a allai dorri'r polisi hwn neu os oes yna bryderon ynglŷn â materion llywodraethu a chyfrifoldebau cymdeithasol cyn ystyried tynnu buddsoddiad yn ôl.

Polisi'r Eglwys yng Nghymru yw peidio â buddsoddi mewn unrhyw gwmni:

- y mae mwy nag 20% o'i drosiant yn deillio o brif ffocws ar gamblo neu gynhyrchu neu werthu diodydd alcoholig neu gynhyrchion tybaco;
- y mae mwy na 5% o'i drosiant yn deillio o bornograffi, gweithgareddau benthyca rheibus neu ledaeniad arfogaeth y tu hwnt i feysydd amddiffyn dilys a chadw heddwch rhyngwladol;
- y mae mwy na 10% o'i drosiant yn deillio o echdynnu glo thermol neu gynhyrchu olew o dywod tar.

Mae'r Eglwys yng Nghymru am fod yn fuddsoddw'r goleuedig a chyfrifol ac, i'r diben hwn, mae'n cael ei chynrychioli ar Grŵp Buddsoddwyr yr Eglwys, sy'n ffordd o gael mynediad at ymchwil, cael gwybodaeth ddibynadwy, rhannu arferion gorau gydag aelod-sefydliadau eraill ac arfer dylanwad cyfunol ar gyfranddallwyr.

Mae perthynas werthfawr rhwng y Pwyllgor Buddsoddiadau a Grŵp Buddsoddi Moesegol yr Eglwys yng Nghymru y mae'r Pwyllgor yn cyfeirio achosion problematig ato ac y mae'n derbyn adroddiad blynyddol ganddo.

Polisi Rheoli Risg

Mae Corff y Cynrychiolwyr wedi sefydlu cofrestr risg eang. Adolygir y gofrestr a'i diweddarau'n flynyddol gan Uwch Reolwyr a chreffir arni gan y Pwyllgor Archwilio a Risg a Chorff y Cynrychiolwyr.

Mae'r gofrestr risg yn nodi'r prif risgiau sy'n wynebu'r sefydliad a maint risgiau o'r fath. Yna mae'r gofrestr risg yn nodi'r rheolaethau a'r gweithdrefnau a sefydlwyd i reoli a lliniaru'r risgiau hynny, ac yn sgil hynny ceir pwyntiau gweithredu, strategaethau ac amserlenni diffiniedig i lliniaru'r risg ymhellach.

Mae cofrestr risg 2019 wedi nodi'r canlynol fel y risgiau mwyaf arwyddocaol:

Risgiau Gweithredol

1. Gostyngiad yn y cynulleidfaoedd a phroffil oedran cynyddol sy'n arwain at ddirywiad cyflym o ran presenoldeb mewn eglwysi;
2. Llai o glerigion;
3. Torri amodau GDPR, yn cynnwys colli data ariannol neu sensitif;
4. Strwythur trefniadol yr Eglwys yng Nghymru ddim yn briodol mwyach ar gyfer anghenion y sefydliad;
5. Natur dameidiog hyfforddiant taleithiol cydlynol a threfniadau datblygu gweinidogol;
6. Anawsterau yn yr hinsawdd addysg uwch yn effeithio ar waith Athrofa Padarn Sant;
7. Diffyg cydymffurfiaeth â deddfwriaeth Atal yn Athrofa Padarn Sant;
8. Tramgwydd Seiberddiogelwch yn cynnwys mynediad diawdurdod i'r rhwydwaith;
9. Dwyn neu golli cyfarpar a defnyddio dyfeisiau data cludadwy

Risgiau Diogelu

10. Methiant gan unrhyw ran o'r Eglwys yng Nghymru i ddilyn y Polisi Diogelu;

Risgiau Eiddo

11. Methu cydymffurfio â gofynion iechyd a diogelwch;
12. Nifer cynyddol o eglwysi diangen;
13. Galwadau cynyddol ar staff;

Risgiau Ariannol

14. Cyfansymiau elw gwael ar fuddsoddiadau Corff y Cynrychiolwyr o ganlyniad i ddigwyddiadau economaidd ac ansicrwydd yn y farchnad;
15. Cynllun Pensiwn Clerigion heb ei glustnodi;
16. Ansolfedd yr esgobaeth;
17. Peidio â hysbysu am symudiadau clerigion.

Mae'r Ymddiriedolwyr yn adolygu'r risgiau hyn a'r camau sy'n cael eu cymryd i'w lliniaru yn barhaus.

Polisi Cronfeydd wrth Gefn

Ar 31 Rhagfyr 2019, roedd cronfeydd Corff y Cynrychiolwyr yn dod i gyfanswm o £784 miliwn (2018: £710 miliwn). Fel y nodwyd ar dudalen 7, mae Corff y Cynrychiolwyr yn derbyn y mwyafrif llethol o'i enillion incwm a chyfalaf o'r buddsoddiadau sydd ganddo. Mae'n fuddiol i'r Eglwys gyfan felly i warchod ei hadnoddau yn ofalus a chynnal y lefel

uchaf bosibl o gronfeydd wrth gefn fel y gall Corff y Cynrychiolwyr barhau i gynnal y lefelau cymorth mae'n eu darparu i esgobaethau a phlwyfi, heddiw ac i genedlaethau'r dyfodol.

Cronfeydd Cyffredinol

Roedd cyfanswm y Cronfeydd Cyffredinol a ddelir gan Gorff y Cynrychiolwyr ar 31 Rhagfyr 2019 yn £463 miliwn (2018: £411 miliwn).

Mae'r polisi gwariant cyfanswm enillion yn seiliedig ar faint y Cronfeydd Cyffredinol a ddelir gan Gorff y Cynrychiolwyr. Y polisi yw gosod gwariant ar lefel y bwriedir iddi ddarparu cyllid hanfodol i'r Eglwys yn y tymor byr ond gan gadw'r sylfaen fuddsoddi i ddarparu cynnydd cynaliadwy mewn gwariant blynyddol i'r dyfodol.

Cronfeydd Dynodedig

Mae gan yr Ymddiriedolwyr y pŵer i ddynodi cronfeydd cyffredinol i gael eu cadw at ddiben cytunedig lle ystyrir bod hyn yn beth doeth i'w wneud.

Ar 31 Rhagfyr 2019 roedd y Cronfeydd Dynodedig yn werth £317 miliwn (2018: £299 miliwn). Mae manylion y Cronfeydd Dynodedig i'w gweld ar dudalen 42. Y gronfa fwyaf arwyddocaol yw'r Gronfa Ailbriso, sydd â balans o £213 miliwn, sy'n cynrychioli'r gwahaniaeth rhwng y gwerthoedd marchnad a roddir ar eiddo nas buddsoddir (gan gynnwys persondai, eglwysi, neuaddau eglwys ac eiddo amrywiol) a'r gost waelodol. Felly, ni ellir gwireddu'r Gronfa Ailbriso ond trwy gael gwared ar yr eiddo nas buddsoddir a ddelir gan Gorff y Cynrychiolwyr ar gyfer gwaith yr Eglwys o ddydd i ddydd.

Mae'r holl Gronfeydd Dynodedig yn cael eu hadolygu'n flynyddol a'u dychwelyd i gronfeydd cyffredinol os na fydd modd cyfiawnhau eu dynodiad mwyach.

Cronfeydd Cyfyngedig

Ar 31 Rhagfyr 2019 roedd Cronfeydd Cyfyngedig o £4.6 miliwn (2018: dim) yn cael eu dal gan Gorff y Cynrychiolwyr.

Yn Awst 2011, 'unodd' Coleg Mihangel Sant â Chorff y Cynrychiolwyr a chafodd safle'r coleg ei gynnwys yn y Cronfeydd Cyffredinol. Adolygwyd y sefyllfa hon yn ystod 2019 a chytunwyd na ddylai'r tir y saif Coleg Mihangel Sant arno fod yn rhan o asedau cyffredinol Corff y Cynrychiolwyr, gan ei fod yn cael ei ddal yn gyfreithiol ar gyfer gweithredu sefydliad addysgol. Felly, mae wedi'i ddsbarthu fel cronfa waddol ac wedi'i nodi fel Cronfa Gyfyngedig.

CYNLLUNIAU'R DYFODOL

Asesiad o flaenoriaethau strategol arfaethedig ar gyfer Corff y Cynrychiolwyr.

Materion tymor byr i ganolig

COVID-19

Mae'r Ymddiriedolwyr wedi cyfarfod o bell i ystyried effaith y pandemig ar asedau, ffrydiau incwm a llifau arian parod Corff y Cynrychiolwyr. Gofynnwyd i Reolwyr Buddsoddiadau fodelu effaith bosibl yr argyfwng ar yr asedau sydd o dan eu rheolaeth ac maent wedi cyfarfod o bell gyda'r Ymddiriedolwyr i drafod y sefyllfa. Mae llif arian yn cael ei fonitro'n agos iawn a rhagolygon yn cael eu diweddarau'n rheolaidd. Mae cymorth ariannol ychwanegol yn cael ei roi i'r esgobaethau i leihau pwysau ar eu llifau arian a'u galluogi i ddarparu cymorth i'r plwyfi yn y tymor byr. Bydd yr Ymddiriedolwyr yn parhau i gyfarfod o bell i fonitro risgiau cynhenid ac ansicrwydd.

Diwygiwyd arferion gweithio i sicrhau bod cyfarfodydd yn gallu parhau o bell. Mae gweithwyr yn gallu parhau i weithio gartref i raddau helaeth ac mae cynlluniau'n cael eu datblygu i sicrhau y bydd staff yn gallu gweithio mewn amgylchedd swyddfa diogel unwaith y bydd cyngor y llywodraeth yn caniatáu hynny.

Cymorth i'r esgobaethau

Mae Corff y Cynrychiolwyr yn parhau i ddarparu cymorth i'r Eglwys yng Nghymru mewn sawl ffordd wahanol. Yn fwyaf amlwg, mae wedi ymrwmo i gynnal lefel y Grant Bloc i esgobaethau (tua £6.2 miliwn) hyd at ac yn cynnwys 2021. Wrth wneud hynny, mae Corff y Cynrychiolwyr yn gweithredu gyda diffyg cynlluniedig ac mae angen rheoli'r broses o dynnu arian i lawr i gefnogi'r strategaeth hon yn ofalus. Mae Corff y Cynrychiolwyr yn darparu cymorth proffesiynol i'r Eglwys mewn amryw o feysydd allweddol hefyd.

Cydnabyddiaeth i Glerigion

Yn 2017, comisiynodd Corff y Cynrychiolwyr adolygiad cyfannol o'r pecyn cydnabyddiaeth i glerigion. Roedd hwn yn ystyried y ffordd orau o gefnogi patrymau gweinidogaeth heddiw yng nghyd-destun ffordd fodern o fyw a bywyd teuluol. Cyhoeddodd y gweithgor a gynhaliodd yr adolygiad adroddiad ym Mai 2019. Roedd yr adroddiad yn fanwl iawn, yn cynnwys modelau ac amcanestyniadau ariannol cymhleth, ac yn gwneud 35 o argymhellion. Roedd yr adroddiad hefyd yn rhoi pwyslais mawr ar les clerigion. Gan gydnabod y cymhlethdodau dan

syllw a'r angen i sicrhau bod gweithredu unrhyw newidiadau i drefniadau cyfredol yn cael eu hystyried a'u cynllunio'n briodol, penderfynodd Corff y Cynrychiolwyr ofyn am fwy o gyngor ar argymhellion yr adroddiad a'u gweithrediad posibl. Penodwyd grŵp gweithredu bychan, a oedd yn cynnwys pedwar ymddiriedolwr o Gorff y Cynrychiolwyr ac un cyn ymddiriedolwr. Mae'r gwaith hwn yn mynd rhagddo a bydd strategaeth y grŵp gweithredu'n cael ei hystyried gan Gorff y Cynrychiolwyr yn ail hanner 2020. Gofynnwyd i Grŵp yr Archddiaconiaid i weithredu argymhellion y gweithgor ynghylch lles clerigion.

Rheoli Eiddo

Mae angen llawer o waith i wella ansawdd mynediad i'n hadeiladau a mynwentydd i bobl ag anableddau. Bydd datblygu canllawiau a chymorth newydd yn y maes hwn yn flaenoriaeth fawr. Meysydd gwaith mawr eraill y bwriedir ymgymryd â nhw yw ffyrdd newydd o rannu arferion gorau mewn rheoli adeiladau a digideiddio cofnodion papur etifeddol.

Diogelu

Mae parhau i fuddsoddi yn ein polisi diogelu, ein gwaith achosion a'n hadnoddau hyfforddi yn parhau i fod yn flaenoriaeth allweddol i Gorff y Cynrychiolwyr i sicrhau bod yr Eglwys yng Nghymru'n lle diogel i bawb, yn cynnwys plant ac oedolion mewn perygl. Mae gwaith yr Ymchwiliad Annibynnol i Gam-drin Plant yn Rhywiol yn Eglwys Anglicanaidd Cymru a Lloegr yn parhau yn 2020, ynghyd â chyfranogiad yr Eglwys yng Nghymru ynddo. Mae adroddiad yr Ymchwiliad, sydd i'w gyhoeddi yn ail hanner 2020 yn debygol o nodi nifer o feysydd sydd angen sylw o'r newydd gan Gorff y Cynrychiolwyr a'r Eglwys yng Nghymru yn ehangach. Mae sawl argymhelliad wedi'i ragweld eisoes, yn cynnwys comisiynu a lansio system rheoli achosion ar-lein bwrpasol ar gyfer Tîm Diogelu'r Dalaith (a fydd yn cynnwys cofnodion achosion hanesyddol yn ogystal ag achosion newydd).

Bydd Polisi Diogelu diwygiedig a chanllawiau gweithdrefnol ategol yn cael eu lansio yn hydref 2020. Mae Grŵp Cyngori ar Ddiogelu newydd (yn adrodd i'r Pwyllgor Pobl) wedi'i sefydlu i ddarparu cymorth arbenigol i staff Corff y Cynrychiolwyr i baratoi'r polisi diwygiedig ac adolygu'r strategaeth a'r deunyddiau hyfforddi ar ddiogelu.

Hyfforddiant ar gyfer y Weinidogaeth

Bydd llawer mwy o gymorth yn cael ei roi i weinidogaeth cyfrwng Gymraeg. Bydd Athrofa Padarn Sant yn lansio cwrs fideo newydd ac yn cyflwyno swydd ran-amser newydd i gasglu adnoddau ac arferion gorau ym maes gweinidogaeth Gymraeg. Bydd rhaglen waith arall yn cefnogi datblygiad gweinidogol parhaus. Bydd hyn yn cynnwys pecyn Digwyddiadau Bywyd, rhannu arferion gorau ar gyfer bedyddiadau, priodasau ac angladdau, rhaglen bontio i guradiaid sy'n symud i'w cyfrifoldeb cyntaf a system arfarnu ac adolygu ar gyfer Gweinidogaeth sydd wedi'i theilwra i flaenoriaethau esgobaethol. Yn ogystal, bydd hyfforddiant diogelu yn flaenoriaeth gyda phwyslais penodol ar ddarparu deilliannau dysgu yn seiliedig ar ba rolau mae pobl yn eu cyflawni, yn hytrach na disgrifiadau syml yn gwahaniaethu rhwng clerigion a lleygion. Yn olaf, bydd Athrofa Padarn Sant yn parhau i ganolbwyntio ar ehangu darpariaeth dysgu o bell a pharatoi ar gyfer Adolygiad Ansawdd Gateway 2020 a fydd yn gyfle i ddangos bod profiad dysgwyr yn gymaradwy ag Addysg Uwch ledled y DU.

Adolygiad o Gadeirlannau

Yn 2017 derbyniodd Corff y Cynrychiolwyr adroddiad gan adolygiad annibynnol i rôl cadeirlannau a sut y cânt eu llywodraethu a'u hariannu. Ers hynny, diweddarwyd y gofynion Cyfansoddiadol ar gyfer llywodraethu cadeirlannau fel y gallent ddatblygu mecanweithiau llywodraethu sy'n fwy addas i'w hamgylchiadau unigol eu hunain. Yn 2019, yn dilyn trafodaethau pellach ar y trefniadau i ddarparu cyllid ar gyfer y cadeirlannau, trefnodd Corff y Cynrychiolwyr i grŵp bach o ymddiriedolwyr ymweld â phob un o'r chwe chadeirlan i gael dealltwriaeth fanwl o'u cyd-destun lleol a'u sefyllfa benodol. Bydd y grŵp yn creu argymhellion i'w hystyried gan Gorff y Cynrychiolwyr yn ystod 2020.

Dathliadau Canmlwyddiant yr Eglwys yng Nghymru

Mae'r Eglwys yng Nghymru'n dathlu ei chanmlwyddiant yn 2020, ac yn ystod 2019, gwnaed cynlluniau manwl ar gyfer digwyddiadau a mentrau amrywiol i gofnodi'r achlysur. Dyrannodd Corff y Cynrychiolwyr £30,000 ychwanegol fel rhan o'i gyllideb ar gyfer 2019 i gefnogi'r gwaith hwn. Mae cynlluniau ar gyfer 2020 yn cynnwys ymgyrch gyfathrebu blwyddyn gyfan, gan ganolbwyntio'n arbennig ar ffilm a'r cyfryngau cymdeithasol, ar y thema 'Ein Heglwys yng Nghymru'. Y nod yw codi ymwybyddiaeth am yr Eglwys a phwysleisio ei chysylltiad â bywyd ehangach Cymru. Yn ogystal, trefnwyd i gynnal gwasanaethau cydamserol yn y chwe chadeirlan ar 7 Mehefin 2020 i gynnwys perfformiad o ddarn corawl wedi'i gomisiynu'n

arbennig. Fodd bynnag, yn sgil pandemig COVID-19 mae'r dathliadau hyn wedi'u hatal am y tro.

Yn ystod 2019, lanswyd Apêl Canmlwyddiant i gefnogi dwy elusen – un cartref ac un tramor – i ddathlu 100 mlynedd yr Eglwys yng Nghymru yn 2020. Mae Apêl y Canmlwyddiant yn gobeithio codi o leiaf £100,000 dros y pum mlynedd nesaf i Housing Justice Cymru a Cymorth Cristnogol.

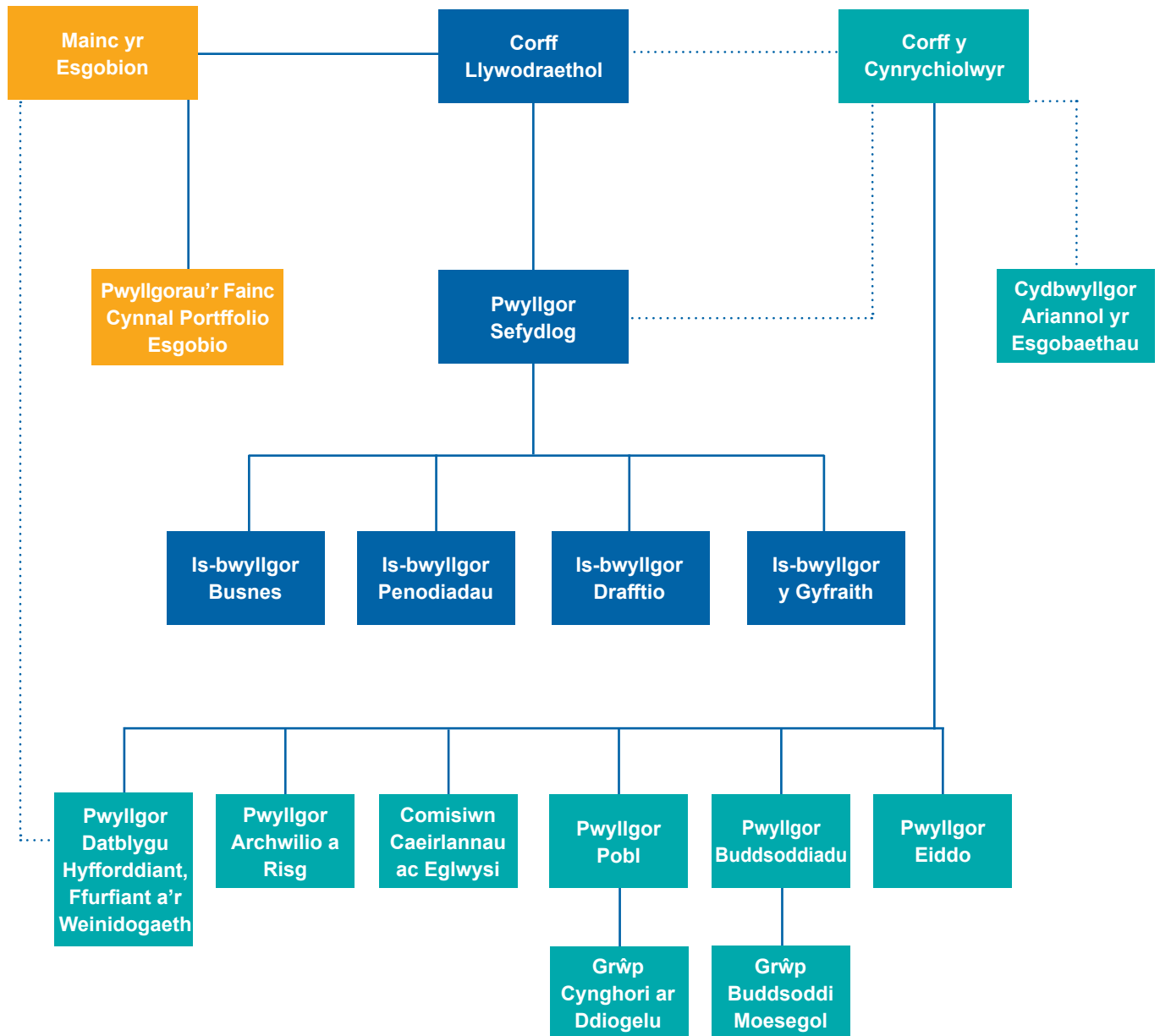
Materion tymor hir**Pensiynau**

Cadarnhaodd yr arolwg actiwaraid o'r Cynllun Pensiwn Clerigion ar 31 Rhagfyr 2019 fod y Cynllun wedi'i ariannu'n dda ac yn parhau i fod yn gyfran ddoeth o gyfanswm asedau Corff y Cynrychiolwyr. Yn ogystal, mae'r costau i esgobaethau wedi gostwng ychydig. Bydd angen i Gorff y Cynrychiolwyr barhau i adolygu'r Cynllun Pensiwn Clerigion, gan gynnwys sut caiff ei gyllido a'i fuddion. Cynhelir y prisiad actiwaraid nesaf o'r Cynllun Pensiwn Clerigion ar 31 Rhagfyr 2022.

Newid yn yr Hinsawdd

Mae effaith newid yn yr hinsawdd ar y blaned yn glir ac mae'r Eglwys yn ymrwymedig i gyfrannu at y gwaith o fynd i'r afael â'r broblem. Mae cyflawni sefyllfa digarbon net yn y dyfodol yn bosibl ond bydd yn heriol dros ben. Bydd angen iddo fod yn ganolog i waith iddo Corff y Cynrychiolwyr am flynyddoedd i ddod.

STRWYTHUR Y DALAITH



LLYWODRAETHU A RHEOLI

Crëwyd Corff Cynrychiolwyr yr Eglwys yng Nghymru drwy Siarter Gorffori ar 24 Ebrill 1919, a'i gyfansoddi i ddal yr holl eiddo a buddsoddiadau a roddwyd yn ei feddiant mewn ymddiriedolaeth at ddefnydd a dibenion Archesgob, Esgobion, Clerigion a Lleygion yr Eglwys yng Nghymru. Delir yr asedau hyn er mwyn rhoi'r gefnogaeth orau bosibl i genhadaeth yr Eglwys mewn plwyfi ledled y dalaith.

Mae gan Gorff y Cynrychiolwyr hyd at 26 aelod, ac mae'n cyfarfod deirgwaith y flwyddyn. Rheoleiddir aelodaeth a swyddogaethau Corff y Cynrychiolwyr gan Bennod III Cyfansoddiad yr Eglwys yng Nghymru.

Rhoddir manylion yr ymddiriedolwyr a fu'n gwasanaethu yn ystod y flwyddyn, ac ers diwedd y flwyddyn, ar dudalen 23. Nodir perthynas Corff y Cynrychiolwyr â'i bwyllgorau ac â chyrrff taleithiol eraill yr Eglwys yng Nghymru ar dudalen 18.

Cyfansoddiad Aelodaeth

Penodir yr ymddiriedolwyr (ac eithrio ymddiriedolwyr ex-officio) am dair blynedd. Mae aelodau Corff y Cynrychiolwyr yn cynnwys:

- Yr Archesgob;
- Cadeirydd Pwyllgor Sefydlog y Corff Llywodraethol;
- Cadeirydd Bwrdd Cyllid pob esgobaeth;
- Un clerig a etholwyd gan Gynhadledd Esgobaethol pob Esgobaeth;
- Unigolyn lleig a etholwyd gan Gynhadledd Esgobaethol pob Esgobaeth;
- Hyd at bedwar aelod a enwebwyd gan Fainc yr Esgobion mewn ymgynghoriad â'r Pwyllgor Sefydlog;
- Hyd at ddau aelod a gyfetholwyd gan aelodau eraill Corff y Cynrychiolwyr.

Cymwysterau i fod yn Aelod

Mae'r canlynol yn gymwys i fod yn aelodau o Gorff y Cynrychiolwyr:

- Unrhyw glerig sy'n dal swydd eglwysig yn yr Eglwys yng Nghymru neu drwydded gan Esgob un o Esgobaethau'r Eglwys yng Nghymru nad yw wedi ymddeol neu wedi cyrraedd 70 oed;
- Unrhyw gymunwr lleig dros 18 mlwydd oed a than 75 mlwydd oed sydd naill ai:

- yn preswyllo, neu wedi preswyllo am gyfnod o 12 mis, yn un o blwyfi'r Eglwys yng Nghymru; neu,
- y mae ei enw'n ymddangos ar rôl etholwyr yn un o blwyfi'r Eglwys yng Nghymru ac nad yw'n perthyn i gorff crefyddol nad yw mewn cymundeb â'r Eglwys yng Nghymru.

Gall cymunwr lleig gael ei ethol i fod yn aelod o Gorff y Cynrychiolwyr ar gyfer yr esgobaeth lle mae ef neu hi'n preswyllo, yn dal swydd esgobaethol neu y mae ei enw neu ei henw ar rôl etholwyr plwyf y cyfryw esgobaeth. Ni fydd unrhyw weithiwr cyflogedig o Gorff y Cynrychiolwyr, Bwrdd Cyllid Esgobaethol neu unrhyw gorff esgobaethol neu daleithiol arall o'r fath o fewn yr Eglwys yng Nghymru yn gymwys i fod yn aelod o Gorff y Cynrychiolwyr neu o unrhyw bwyllgor neu is-bwyllgor.

Cyflwyno a Hyfforddi Aelodau

Polisi Corff y Cynrychiolwyr yw darparu i'w aelodau hyfforddiant addas i'w dyletswyddau fel ymddiriedolwyr elusen ac fel aelodau o un o'i bwyllgorau. Caiff pob aelod newydd gyfle i ddilyn hyfforddiant allanol at fod yn ymddiriedolwr elusen. Gwahoddir pob aelod newydd hefyd i Swyddfa'r Dalaith i gyfarfod â'r staff ac i ddysgu mwy am waith Corff y Cynrychiolwyr, y Corff Llywodraethol a Mainc yr Esgobion.

Yn ychwanegol, cynigir i aelodau hyfforddiant arbennig i gwrdd â diffyg penodol mewn gwybodaeth neu brofiad, mae a wnelo hyn yn aml â gwaith yr aelod ar un o bwyllgorau Corff y Cynrychiolwyr. Yn y gorffennol bu'r hyfforddiant hwn o fudd neilltuol ym maes cymhleth ac arbenigol buddsoddi ac archwilio.

Pwyllgorau

Sefydlodd Corff y Cynrychiolwyr chwe phwyllgor – Buddsoddiadau, Eiddo, Pobl, Archwilio a Risg, Datblygu Hyfforddiant, Ffuriant a'r Weinidogaeth (Cyngor Padarn Sant cynt) a'r Comisiwn Cadeirlannau ac Eglwysi – pob un â'u hamodau gorchwyl a swyddogaethau penodol a roddwyd iddynt gan Gorff y Cynrychiolwyr ac a adolygir bob tair blynedd.

Y Pwyllgor Buddsoddiadau

Y Pwyllgor Buddsoddiadau sy'n penderfynu ar y strategaeth fuddsoddi i'w chymeradwyo gan Gorff y Cynrychiolwyr (oddi mewn i amcanion cyffredinol polisi Corff y Cynrychiolwyr ac ar gyngor ei gynghorwyr penodedig), ac yn argymhell ar gyfer cymeradwyaeth Corff y Cynrychiolwyr yr holl benderfyniadau angenrheidiol i reoli buddsoddiadau Corff y Cynrychiolwyr oddi mewn i'r strategaeth hon.

Y Pwyllgor Eiddo

Mae'r Pwyllgor Eiddo yn gyfrifol am bolisi yn ymwneud ag eiddo nas buddsoddir Corff y Cynrychiolwyr – eglwysi, persondai, clastiroedd, tai esgobion a mynwentydd – ac â rheoli'r eiddo hwnnw. Mae ganddo ddyletswyddau eang, yn cynnwys awdurdodi prynu a gwerthu eiddo; datblygu strategaethau at ddelio ag adeiladau eglwysig a mynwentydd diangen; gweinyddu ymddiriedolaethau, cymynroddion a rhoddion; a gweinyddu grantiau at drwsio a gwella eiddo.

Y Pwyllgor Pobl

Mae'r Pwyllgor Pobl yn gyfrifol am ddatblygu polisïau a gweithdrefnau ar gyfer clerigion, staff a gwirfoddolwyr yn unol â deddfwriaeth benodol y mae a wnelo â phob grŵp ac yn unol ag arfer da. Mae hyn yn cynnwys cyngori Corff y Cynrychiolwyr ar raddfa cyflogau clerigion a staff ac ar amodau a threfniadau cyllido cynlluniau pensiwn clerigion a staff fel ei gilydd. Mae'n gyfrifol hefyd am oruchwylio'r Polisi Diogelu.

Y Pwyllgor Archwilio a Risg

Mae'r Pwyllgor Archwilio a Risg yn gweithio gydag archwilwyr allanol Corff y Cynrychiolwyr i sicrhau bod y Corff yn adrodd yn briodol ar weithgareddau ariannol ac yn cydymffurfio â gofynion cyfrifyddu elusennau. Mae'n rhoi cyngor strategol ar faterion yn ymwneud â'r gyllideb ac yn ystyried rhagolygon ariannol hirdymor, ac mae ganddo ran bwysig yn y gwaith o fonitro effeithiolrwydd gwaith mewnol ac allanol. Mae ganddo rôl bwysig o ran goruchwylio'r broses rheoli risg hefyd ac i ystyried goblygiadau ariannol posibl materion diogelu.

Y Pwyllgor Datblygu Hyfforddiant, Ffuriant a'r Weinidogaeth (Cyngor Padarn Sant cynt)

Mae'r Pwyllgor Datblygu Hyfforddiant, Ffuriant a'r Weinidogaeth yn goruchwylio gwaith Athrofa Padarn Sant, gan ddarparu llywodraethiant academaidd, sicrwydd ansawdd a gwelliannau, ac yn ehangach, mae'n goruchwylio datblygu hyfforddiant, ffuriant a'r weinidogaeth. Mae'r Pwyllgor yn atebol i Gorff y Cynrychiolwyr ac yn gysylltiedig â Mainc yr Esgobion drwy'r ddau Esgob sy'n aelodau ohono, un yn Gadeirydd arno, sy'n gyfrifol am strategaeth, polisïau ac amcanion cyffredinol yr Eglwys.

Y Comisiwn Cadeirlannau ac Eglwysi

Swyddogaeth y Comisiwn Cadeirlannau ac Eglwysi yw darparu cyngor arbenigol i lysoedd esgobaethol ac i grwpiau ymgynghorol ar geisiadau am gael gwneud gwaith o bwys ar gadeirlannau ac eglwysi. Mae'n rhan o'r drefn fewnol (y drefn hawlebau) a sefydlodd yr Eglwys yng Nghymru fel un o amodau cael ei heithrio o reoliadau cynllunio lleol.

Gwrthdaro Buddiannau

Mae aelodau Corff y Cynrychiolwyr yn debygol o wasanaethu'r Eglwys yng Nghymru mewn ffyrdd eraill a bydd rhai, yn enwedig clerigion, yn derbyn tâl am y swyddi hyn. Mae Corff y Cynrychiolwyr yn gweithredu polisi gwrthdaro buddiannau i sicrhau nad yw buddiannau eraill aelodau – buddiannau personol neu fuddiannau ar ran sefydliadau eraill yn yr Eglwys – yn cael dylanwad amhriodol ar benderfyniadau Corff y Cynrychiolwyr. Caiff cofrestr o fuddiannau aelodau ei chadw a'i diweddarau'n rheolaidd, ac mae aelodau'n cael cyfle ar ddechrau pob cyfarfod i ddatgan unrhyw achos o wrthdaro buddiannau posibl gyda'r eitemau dan ystyriaeth.

Codi arian

Nid yw Corff y Cynrychiolwyr yn mynd ati'n ddiwyd i godi arian, ond mae'n hynod ddiolchgar am unrhyw gyfraniadau. Nid oes unrhyw gwynion wedi dod i law mewn perthynas â chodi arian.

Datganiad o Gyfrifoldebau Ymddiriedolwyr

Mae'r ymddiriedolwyr yn gyfrifol am baratoi Adroddiad Blynyddol yr Ymddiriedolwyr a'r datganiadau ariannol yn unol â'r gyfraith berthnasol ac â Safonau Cyfrifyddu'r Deyrnas Unedig (y Safon Cyfrifyddu a Dderbynnir yn Gyffredin yn y Deyrnas Unedig).

Mae'r gyfraith berthnasol i elusennau yng Nghymru a Lloegr yn mynnu bod yr ymddiriedolwyr yn paratoi datganiadau ariannol am bob blwyddyn ariannol a fydd yn rhoi darlun cywir a theg o gyflwr yr elusen ac o'r adnoddau incwm a dderbyniodd a'r adnoddau a wariodd dros y cyfnod hwnnw.

Wrth baratoi'r datganiadau ariannol hyn rhaid i'r ymddiriedolwyr:

- ddeddfol polisiâu addas a'u cymhwysu gyda chysondeb;
- gadw at y dulliau a'r egwyddorion yn Natganiad yr Elusennau o Arferion a Argymhellir (SORP);
- gwneud penderfyniadau ac amcangyfrifon sy'n rhesymol ac yn ochelgar a darbodus;
- datgan a ddilynwyd safonau cyfrifyddu cymwys, ac eithrio unrhyw wahaniaethau a ddatgelir ac a esbonnir yn y datganiadau ariannol; a
- pharatoi'r datganiadau ariannol ar sail busnes gweithredol, onid yw'n anaddas cymryd yn ganiataol y bydd yr elusen yn parhau i weithredu.

Mae'r ymddiriedolwyr yn gyfrifol am gadw cofnodion cyfrifyddu priodol a fydd yn dangos yn rhesymol gywir ar unrhyw adeg sefyllfa ariannol yr elusen ac yn eu galluogi i sicrhau bod y datganiadau ariannol yn cydymffurfio â Deddf Elusennau 2011, Rheoliadau (Cyfrifyddu ac Adrodd) Elusennau 2008 a darpariaethau gweithred yr ymddiriedolaeth. Maent yn gyfrifol hefyd am warchod asedau'r elusen ac, o ganlyniad, am gymryd camau rhesymol i rwystro ac i ddatgelu twyll neu afreoleidd-dra arall.

Mae'r ymddiriedolwyr yn gyfrifol am gynhaliadaeth a chywirdeb yr elusen a'r wybodaeth ariannol a gynhwysir ar ei gwefan. Gall deddfwriaeth y Deyrnas Unedig ar baratoi a dosbarthu datganiadau ariannol fod yn wahanol i deddfwriaeth awdurdodaethau eraill.

Trwy orchymyn Corff y Cynrychiolwyr.

James Turner, Cadeirydd

Syr Paul Silk, Dirprwy Gadeirydd

15 Mehefin 2020

GWYBODAETH GYFEIRIOL A GWEINYDDOL

Aelodau Corff y Cynrychiolwyr

Cadeirydd a Dirprwy Gadeirydd

Mr J J Turner
Cadeirydd

Syr P Silk
Dirprwy (o 7 Mawrth 2019)

Aelodau Ex Officio

Y Parchedigaf J D E Davies
Archesgob Cymru

Mrs L Perkins

Mrs H R Jones
Cadeirydd
Bwrdd Cyllid Esgobaeth Llanellwyr

Y Parchedig M Stallard (o 27 Chwefror 2020)
Cadeirydd
Bwrdd Cyllid Esgobaeth Bangor

Dr H J Parry-Smith (hyd at 27 Chwefror 2020)
Cadeirydd
Bwrdd Cyllid Esgobaeth Bangor

Mr N Griffin
Cadeirydd
Bwrdd Cyllid Esgobaeth Tyddewi

Mr M A Lawley
Cadeirydd
Bwrdd Cyllid Esgobaeth Llandaf

Mr P E Lea
Cadeirydd
Bwrdd Cyllid Esgobaeth Mynwy

Syr P Silk
Cadeirydd
Bwrdd Cyllid Esgobaeth Abertawe ac Aberhonddu

Aelodau Etholedig

Llanellwyr

Yr Tra Pharchedig N H Williams
Mrs H M Wiseman

Bangor

Yr Tra Pharchedig K L Jones
Dr H J Parry-Smith (o 27 Chwefror 2020)

Tyddewi

Yr Hybarch P Mackness, Archddiacon Tyddewi
Mrs J Hayward

Llandaf

Yr Hybarch C B W Smith, Archddiacon Morgannwg
Mr G I Moses

Mynwy

Yr Hybarch J S Williams, Archddiacon Casnewydd
Miss P R Brown

Abertawe ac Aberhonddu

Yr Hybarch A N Jevons, Archddiacon Aberhonddu
Mr T J P Davenport

Aelodau Enwebedig

Mr R Davies
Mr P D Kennedy
Mr T O S Lloyd OBE, DL, FSA
Mr J J Turner

Aelodau Cyfetholedig

Mr L M James (hyd at 7 Mai 2020)
(2 le gwag)

Aelodau Pwyllgorau

(*heb fod yn aelod o Gorff y Cynrychiolwyr)

Y Pwyllgor Buddsoddi

Mr J J Turner (Cadeirydd)
Mr R Anning*
Mr G Davies* (o 27 Mehefin 2019)
Mr J Fox*
Mr L M James (hyd at 7 Mai 2020)
Mr J Minett* (o 27 Mehefin 2019)
Mr D G Myrddin-Evans*
Mr R F Page*
Y Parchedig Ganon I K Rees*

Y Pwyllgor Archwilio a Risg

Mr G I Moses (Cadeirydd)
Mr V Jones*
Mrs L Jones*
Mr M A Lawley
Syr P Silk

Y Pwyllgor Eiddo

Mr R Davies (Cadeirydd)
Mr C Clarke (o 14 Tachwedd 2019)
Y Tra Pharchedig K L Jones
Yr Hybarch A N Jevons
Yr Hybarch P R Mackness
Yr Hybarch C B W Smith
Yr Hybarch N H Williams
Yr Hybarch J S Williams
Ms M Gerrard*
Mr J E Jones*
Mr D A Williams*

Y Pwyllgor Pobl

Mr P D Kennedy (Cadeirydd)
Mr T J P Davenport (Dirprwy Gadeirydd)
Y Gwir Barchedig G K Cameron*
Yr Hybarch A N Jevons
Mr C W J Francis*
Mr N Griffin
Mr D B Halse*
Mrs B E Harding*
Mrs H M Wiseman

Y Comisiwn Cadeirlannau ac Eglwysi

Mr T O S Lloyd OBE, DL, FSA (Cadeirydd)
Y Gwir Barchedig J W Evans*
Mr J Orbach*
Mr R J Silvester*
Mr P Welford* (o 27 Mehefin 2019)

Pwyllgor Datblygu Hyfforddiant, Ffuriant a'r Weinidogaeth

Y Tra Pharchedigaf J D E Davies (o 27 Ebrill 2020)
Y Gwir Barchedig C E Vann* (o 27 Ebrill 2020)
Y Gwir Barchedig J Osborne* (hyd at 27 Ebrill 2020)
Yr Hybarch T H A Mason*
Y Parchedig Ganghellor P Powell*
Y Parchedig Ganon T J Hewitt*
Y Parchedig Ganon Dr R Johnson*
Y Parchedig Ganon R O L Lowndes* (to 4 March 2020)
Y Parchedig D J F J A McClean*
Miss P R Brown

Swyddi Rheoli Allweddol

Ysgrifennydd y Dalaith
Pennaeth Gwasanaethau Cyfreithiol
Pennaeth Cyllid
Pennaeth Gwasanaethau Eiddo
Pennaeth Cyfathrebu a Thechnoleg
Pennaeth Athrofa Padarn Sant

Cynghorwyr

Archwilwyr Annibynnol:

Haysmacintyre LLP
10 Queen Street Place
Llundain
EC4R 1AG

Bancwyr:

Lloyds Bank Plc
4^{yd} Llawr, Tŷ Sant William
Teras Tresillian
Caerdydd
CF10 5BH

Cynghorwyr Buddsoddi Eiddo:

Cluttons LLP
Portman House
2 Portman Street
Llundain
W1H 6DU

Cynghorwyr Buddsoddi:

Newton Investment Management
BNY Mellon Financial Centre
160 Queen Victoria Street
Llundain
EC4V 4LA

Sarasin & Partners LLP
Juxon House
100 St Paul's Churchyard
Llundain
EC4M 8BU

Actiwariaid:

Quantum Advisory
Cypress House
Pascal Close
Llaneirwg
Caerdydd
CF3 0LW

Barnett Waddingham LLP

St James's House
St James's Square
Cheltenham
Swydd Gaerloyw
GL50 3PR

Atkin & Co.

Nelson House
Central Boulevard
Blythe Valley Park
Solihull
B90 8BG

CYFRIFON STATUDOL 2019

ADRODDIAD YR ARCHWILYDD ANNIBYNNOL

Adroddiad yr Archwilydd Annibynnol i Ymddiriedolwyr Corff Cynrychiolwyr yr Eglwys yng Nghymru

Barn

Rydym wedi archwilio datganiadau ariannol Corff Cynrychiolwyr yr Eglwys yng Nghymru ar gyfer y flwyddyn a ddaeth i ben ar 31 Rhagfyr 2019 sy'n cynnwys y Datganiad o Weithgareddau Ariannol, y Fantolen, y Datganiad Llif Arian a nodiadau i'r datganiadau ariannol, gan gynnwys crynodeb o bolisiau cyfrifyddu arwyddocaol. Y fframwaith adrodd ariannol a ddefnyddiwyd wrth baratoi'r datganiadau ariannol yw'r gyfraith berthnasol a Safonau Cyfrifyddu'r Deyrnas Unedig, gan gynnwys Safon Adrodd Ariannol 102, sef y Safon Adrodd Ariannol sy'n berthnasol yn y DU a Gweriniaeth Iwerddon (yr Arfer Cyfrifyddu a Dderbynnir yn Gyffredin yn y Deyrnas Unedig).

Yn ein barn ni mae'r datganiadau ariannol:

- yn rhoi darlun gwir a theg o sefyllfa ariannol yr elusen fel yr oedd ar 31 Rhagfyr 2019 a symudiadau net ei gyllid ar gyfer y flwyddyn a ddaeth i ben y pryd hynny;
- wedi'u paratoi'n briodol yn unol â'r Arferion Cyfrifyddu a Dderbynnir yn Gyffredin yn y Deyrnas Unedig; ac
- wedi'u paratoi yn unol â gofynion Deddf Elusennau 2011.

Sail ein barn

Rydym wedi ein penodi fel archwilydd o dan adran 144 o Ddeddf Elusennau 2011 ac yn adrodd yn unol â'r Ddeddf a rheoliadau berthnasol a wnaed. Fe wnaethom gynnal ein harchwiliad yn unol â'r Safonau Rhyngwladol ar Archwilio (y DU) (ISAs (UK)) a chyfraith berthnasol. Mae ein cyfrifoldebau o dan y safonau hynny wedi'u disgrifio ymhellach yn yr adran Cyfrifoldebau'r Archwilydd ar gyfer archwilio'r datganiadau ariannol yn ein hadroddiad. Rydym yn annibynnol ar yr elusen yn unol â'r gofynion moesegol sy'n berthnasol i'n harchwiliad o'r datganiadau ariannol yn y DU, gan gynnwys Safon Foesegol y Cyngor Adrodd Ariannol, ac rydym wedi cyflawni ein cyfrifoldebau moesegol eraill yn unol â'r gofynion hyn. Credwn fod y dystiolaeth archwilio rydym wedi'i chael yn ddigonol ac yn briodol i ddarparu sail i'n barn.

Cyfrifoldebau ymddiriedolwyr dros y datganiadau ariannol

Fel yr eglurir yn fanylach yn y Datganiad o Gyfrifoldebau Ymddiriedolwyr ar dudalen 21, mae'r ymddiriedolwyr yn gyfrifol am baratoi datganiadau ariannol sy'n rhoi darlun gwir a theg, ac am unrhyw reolaeth fewnol y mae'r ymddiriedolwyr yn teimlo sy'n angenrheidiol fel y gellir paratoi datganiadau ariannol sy'n rhydd o gamddatganiad sylweddol, boed hynny trwy dwyll neu gamgymeriad.

Wrth baratoi'r datganiadau ariannol, mae'r ymddiriedolwyr yn gyfrifol am asesu gallu'r elusen i barhau fel busnes gweithredol, gan ddatgelu, fel sy'n briodol, faterion yn ymwneud â'r busnes gweithredol a defnyddio sail gyfrifyddu'r busnes gweithredol oni bai bod yr ymddiriedolwyr yn bwriadu diddymu'r elusen neu ddod â gweithrediadau i ben, neu nad oes ganddynt ddewis arall ond gwneud hynny.

Cyfrifoldebau'r Archwilydd dros archwilio'r datganiadau ariannol

Ein hamcanion yw cael sicrwydd rhesymol ynghylch a yw'r datganiadau ariannol yn rhydd o gamddatganiad sylweddol, boed hynny trwy dwyll neu gamgymeriad, a chyhoeddi adroddiad yr archwilydd sy'n cynnwys ein barn. Mae sicrwydd rhesymol yn lefel o sicrwydd, ond nid yw'n gwarantu y bydd archwiliad a gynhelir yn unol â'r ISAs (UK) bob amser yn canfod camddatganiad sylweddol. Gall camddatganiadau godi o dwyll neu gamgymeriad ac fe'u hystyrir yn sylweddol os gellid disgwyl yn rhesymol y byddant, yn unigol neu gyda'i gilydd, yn dylanwadu ar benderfyniadau economaidd a wneir gan ddefnyddwyr ar sail y datganiadau ariannol hyn.

Mae disgrifiad pellach o'n cyfrifoldebau ar gyfer archwilio'r datganiadau ariannol ar wefan y Cyngor Adrodd Ariannol yn: www.frc.org.uk/auditorsresponsibilities Mae'r disgrifiad hwn yn rhan o adroddiad yr archwilydd.

Casgliadau yn ymwneud â busnes gweithredol

Nid oes gennym unrhyw beth i'w adrodd mewn perthynas â'r materion canlynol y mae'r ISAs (UK) yn gofyn i ni adrodd arnynt i chi:

- defnydd yr ymddiriedolwyr o sail gyfrifyddu busnes gweithredol wrth baratoi'r datganiadau ariannol
- nid yw'r ymddiriedolwyr wedi datgelu yn y datganiadau ariannol unrhyw ansicrwydd sylweddol a all godi amheuaeth ynglŷn â gallu'r elusen i fabwysiadu sail gyfrifyddu busnes gweithredol am gyfnod o ddeuddeg mis o leiaf o'r dyddiad pan mae'r datganiadau ariannol wedi'u hawdurdodi i'w cyhoeddi.

Gwybodaeth arall

Mae'r ymddiriedolwyr yn gyfrifol am yr holl wybodaeth arall. Mae'r wybodaeth arall yn cynnwys y wybodaeth yn Adroddiad Blynyddol yr Ymddiriedolwyr (sy'n ymgorffori Cyflwyniad y Cadeirydd). Nid yw ein barn ar y datganiadau ariannol yn cwmpasu'r wybodaeth arall ac, ac eithrio i'r graddau a nodir fel arall yn ein hadroddiad, nid ydym yn mynegi unrhyw fath o gasgliad sicrwydd mewn perthynas â hynny.

Mewn cysylltiad â'n harchwiliad o'r datganiadau ariannol, rydym yn gyfrifol am ddarllen y wybodaeth arall ac, wrth wneud hynny, ystyried a yw'r wybodaeth arall yn anghyson â'r datganiadau ariannol neu a yw ein gwybodaeth a gafwyd yn yr archwiliad neu fel arall yn gamddatganiad sylweddol. Os byddwn yn nodi anghysondeb neu gamddatganiadau sylweddol o'r fath, mae'n ofynnol i ni bennu a oes yna gamddatganiad sylweddol yn y datganiadau ariannol neu yn y wybodaeth arall. Os byddwn yn dod i'r casgliad bod yna gamddatganiad sylweddol yn y wybodaeth arall hon, ar sail y gwaith rydym wedi'i gyflawni, mae'n ofynnol i ni adrodd y ffaith honno. Nid oes gennym ddim i'w adrodd yn hyn o beth.

Materion y gofynnir i ni adrodd arnynt trwy eithriad

Nid oes gennym ddim i'w adrodd mewn perthynas â'r materion canlynol y mae Rheoliadau Elusennau (Cyfrifon ac Adroddiadau) 2008 yn gofyn i ni adrodd arnynt i chi, os ydym o'r farn:

- nad yw'r elusen wedi cadw cofnodion cyfrifyddu digonol neu nad yw ffurflenni digonol ar gyfer ein harchwiliad wedi'u derbyn gan ganghennau na ymwelwyd â nhw; neu
- na chadwyd cofnodion cyfrifyddu digonol; neu
- nad yw'r datganiadau ariannol yn cytuno â'r cofnodion a'r adroddiadau cyfrifyddu; neu
- na dderbyniasom yr holl wybodaeth ac esboniadau y mae arnom eu hangen at ein harchwiliad.

Defnydd o'n Hadroddiad

Ar gyfer aelodau'r elusen yn unig, fel corff, y paratowyd yr adroddiad hwn, yn unol ag adran 144 Deddf Elusennau 2011 a'r rheoliadau a wneir dan adran 154 y Ddeddf honno. Mae ein gwaith archwilio wedi'i wneud fel y gallwn ddatgan i ymddiriedolwyr yr elusen y materion hynny y mae gofyn i ni eu datgan mewn Adroddiad Archwilio ac nid at unrhyw ddiben arall. I'r graddau eithaf a ganiateir dan y gyfraith, nid ydym yn derbyn nac yn ysgwyddo cyfrifoldeb i unrhyw un heblaw ymddiriedolwyr yr elusen fel corff, mewn perthynas â'n gwaith archwilio, yr adroddiad hwn, neu ein barn.

Haysmacintyre LLP
Archwilydd Statudol
15 Mehefin 2020

10 Queen Street Place
Llundain
EC4R 1AG

Mae Haysmacintyre yn gymwys i weithredu fel archwilydd o dan adran 1212 Deddf Cwmnïau 2006

Datganiad o Weithgareddau Ariannol

Am y flwyddyn a ddaeth i ben ar 31 Rhagfyr 2019

Nodyn	Cronfeydd Cyffredinol 2019 £000	Cronfeydd Neilltuedig 2019 £000	Cronfeydd Cyfyngedig 2019 £000	Cyfanswm Cronfeydd 2019 £000	Cyfanswm Cronfeydd 2018 £000
Incwm:					
Rhoddion a Chymynroddion	34	-	-	34	6
Gweithgareddau Elusennol	-	1,637	3	1,640	649
Buddsoddiadau	2	20,827	378	21,205	19,722
Arall		250	-	250	268
		21,111	2,015	23,129	20,645
Gwariant:					
Codi Arian	3	3,015	-	3,015	2,627
Gweithgareddau Elusennol					
Cynnal y Weinidogaeth	4	10,810	-	10,810	10,529
Cefnogi Esgobaethau a Phlwyfi	5	7,391	617	8,008	8,066
Eiddo Eglwysig Arall	6	640	2,101	2,741	2,852
Cefnogaeth Ariannol Arall	7	553	1,502	2,055	555
Cyfathrebu	8	385	-	385	381
		22,794	4,220	27,014	25,010
Gwariant Net cyn Enillion Buddsoddi (Colledion) / Enillion Net ar Fuddsoddiadau (Gwariant) / Incwm Net					
		(1,683)	(2,205)	3	(3,885)
		86,148	1,267	-	87,415
		84,465	(938)	3	83,530
Trosglwyddiadau rhwng cronfeydd					
Cronfa Cymorth mewn Argyfwng		(200)	200	-	-
Safe Coleg Mihangel Sant		(4,317)	-	4,317	-
Enillion / (Colledion) Cydnabyddedig Eraill:					
Enillion ar ailbriso asedau sefydlog		225	4,709	233	5,167
Dyraniad o / (i) Ddarpariaeth Pensiwn Clerigion		(26,689)	-	-	(26,689)
Trosglwyddo o'r Ddarpariaeth Pensiwn Clerigion		-	13,563	-	13,563
Ennill / (colled) actiwaraid ar Ddarpariaeth Pensiwn Clerigion		(1,286)	-	-	(1,286)
		52,198	17,534	4,553	74,285
Symudiad Net yn y Cronfeydd					
		52,198	17,534	4,553	74,285
Cysoni Cronfeydd:					
Cyfanswm y Cronfeydd a ddygwyd ymlaen		410,582	299,001	-	709,583
Cyfanswm y Cronfeydd a ddygwyd ymlaen		462,780	316,535	4,553	783,868

Mae'r datganiad o weithgareddau ariannol yn cynnwys y datganiad o incwm cynhwysfawr.

Mae'r holl weithgareddau yn parhau.

Nid oes unrhyw wahaniaeth o bwys rhwng yr incwm / (gwariant) net cyn enillion buddsoddi uchod a'u cost hanesyddol gyfwerth.

Mae dadansoddiad fesul cronfa ar gyfer y flwyddyn bresennol a'r flwyddyn flaenorol yn y nodiadau i'r cyfrifon.

Mantolen

Ar 31 Rhagfyr 2019

	Nodyn	31 Rhagfyr 2019		31 Rhagfyr 2018	
		£000	£000	£000	£000
Asedau Sefydlog					
Eiddo nad yw er Buddsoddiad	12	271,632		268,208	
Asedau Diriaethol	13	362		252	
			271,994		268,460
Buddsoddiadau					
Buddsoddi mewn Eiddo	14	58,905		56,135	
Unedau Ymddiriedolaethau Eiddo	15	18,245		17,217	
Gwarantau'r Gyfnewidfa Stoc	16	598,877		504,267	
Arian yn llaw'r Rheolwyr Buddsoddi		11,551		24,690	
Adneuon a Benthyciadau'r Farchnad Arian	17	29,395		29,374	
			716,973		631,683
Asedau Cyfredol					
Dyledwyr	18	6,308		3,434	
Arian yn y Banc ac mewn Llaw		1,010		1,637	
		7,318		5,071	
Ymrwymadau Cyfredol					
Credydwyr i'w talu o fewn blwyddyn	19	(5,968)		(5,781)	
(Rhwymedigaethau) / Asedau Cyfredol Net					
Cyfanswm Asedau Llai Ymrwymadau Cyfredol			1,350		(710)
			990,317		899,433
Ymrwymadau Hirdymor					
Darpariaeth pensiwn Clerigion	21		(196,200)		(180,700)
Asedau net cyn Atebolwydd am Bensiwn Clerigion			794,117		718,733
Atebolwydd Diffiniedig am Bensiwn Staff	11		(10,249)		(9,150)
Asedau net ar ôl Atebolwydd am Bensiwn Staff			783,868		709,583
Cyfalaf a Chronfeydd Cadw					
Cronfeydd Cyffredinol		473,029		419,732	
Cronfeydd Cadw Pensiynau		(10,249)		(9,150)	
			462,780		410,582
Cronfeydd Neilltuedig	22		316,535		299,001
Cronfeydd Cyfyngedig	23		4,553		-
Cyfanswm y Cronfeydd			783,868		709,583

Cymeradwywyd y datganiadau ariannol ar dudalennau 28 i 44 gan Gorff y Cynrychiolwyr ar 15 Mehefin 2020.

James Turner, Cadeirydd

Syr Paul Silk, Dirprwy Gadeirydd

Datganiad Llif Arian

Am y flwyddyn a ddaeth i ben ar 31 Rhagfyr 2019

	Nodyn	31 Rhagfyr 2019 £000	31 Rhagfyr 2018 £000
Cysoni incwm net ac arian net o weithgareddau gweithredu:			
(Gwariant) / incwm net		83,530	(30,215)
Addasiadau ar gyfer:			
Enillion ar ailbriso asedau sefydlog		5,167	3,997
Dyraniadau o / (i) ddarpariaeth pensiwn clerigion		(13,126)	12,941
Ennill / (colled) ar gynllun pensiwn staff		(1,286)	2,362
Dibrisiant asedau diriaethol	13	80	82
Incwm o fuddsoddiadau	2	(21,205)	(19,722)
Gwariant ar godi arian	3	3,015	2,627
Colledion / (enillion) ar fuddsoddiadau		(87,415)	25,850
Enillion ar asedau sefydlog	12	(5,044)	(5,709)
Ychwanegu:			
Symudiad mewn dyledwyr	18	(2,874)	153
Symudiad mewn credydwyr	19	187	2,085
Symudiad yn y ddarpariaeth pensiwn clerigion	21	15,500	(11,500)
Symudiad ar ymrwymiad pensiwn staff	11	1,099	(1,736)
Arian net o weithgareddau gweithredu		(22,372)	(18,785)
Datganiad llif arian			
Llif arian o weithgareddau gweithredu			
Arian parod net a ddefnyddiwyd mewn weithgareddau gweithredu		(22,372)	(18,785)
Llif arian o weithgareddau buddsoddi			
Incwm buddsoddi	2	21,205	19,722
Gwariant ar godi arian	3	(3,015)	(2,627)
Eiddo nad yw er buddsoddiad: ychwanegiadau	12	(2,272)	(3,117)
Eiddo nad yw er buddsoddiad: elw gwerthiant	12	3,892	5,344
Asedau diriaethol: ychwanegiadau	13	(190)	(65)
Eiddo buddsoddi: ychwanegiadau	14	(6,042)	-
Ymddiriedolaethau unedau eiddo: ychwanegiadau	15	(4,012)	-
Ymddiriedolaethau unedau eiddo: elw gwerthiant	15	3,120	2,699
Gwarantau'r gyfnewidfa stoc: ychwanegiadau	16	(156,872)	(140,733)
Gwarantau'r gyfnewidfa stoc: elw gwerthiant	16	152,466	156,035
Elw gwerthiant arall		347	1,166
Symudiad mewn cronfeydd a gedwir gan reolwyr buddsoddi		13,139	(5,388)
Symudiad mewn adneuoedd a benthygiadau ar y farchnad arian	17	(21)	(13,853)
Arian net o weithgareddau buddsoddi		21,745	19,183
Newid mewn arian a phethau sy'n gyfwerth ag arian		(627)	398
Arian a phethau sy'n gyfwerth ag arian ar 1 Ionawr		1,637	1,239
Arian a phethau sy'n gyfwerth ag arian ar 31 Rhagfyr		1,010	1,637

Nodiadau ar y Cyfrifon

Mae'r datganiadau ariannol wedi'u paratoi yn unol â'r Datganiad o Arfer a Argymhellir (SORP 2015): Cyfrifyddu ac Adrodd gan Elusennau sy'n paratoi eu datganiadau ariannol yn unol â'r Safon Adrodd Ariannol sy'n berthnasol yn y Deyrnas Unedig a Gweriniaeth Iwerddon (FRS 102), a gyhoeddwyd ar 16 Gorffennaf 2014, y Safon Adrodd Ariannol sy'n gymwys yn y Deyrnas Unedig a Gweriniaeth Iwerddon (FRS 102), Deddf Elusennau 2011 a'r Arfer a Dderbynnir yn Gyffredin yn y Deyrnas Unedig. Mae Corff Cynrychiolwyr yr Eglwys yng Nghymru wedi'i ymgorffori o dan Siartr Frenhinol a'i gyfeiriad cofrestredig yw 2 Sgwâr Callaghan, Caerdydd CF10 5BT. Mae Corff Cynrychiolwyr yr Eglwys yng Nghymru yn endid budd cyhoeddus yn ôl diffiniad FRS 102.

1. Polisiâu Cyfrifyddu

Deil Corff Cynrychiolwyr yr Eglwys yng Nghymru (Corff y Cynrychiolwyr) yr holl eiddo a'r buddsoddiadau sydd yn ei feddiant mewn ymddiriedolaeth at ddefnydd Archesgob, Esgobion, Clerigion a Lleygion yr Eglwys yng Nghymru.

Mae Corff y Cynrychiolwyr yn elusen gofrestrdedig dan Ddeddf Elusennau 2011. Paratowyd y datganiadau ariannol mewn cyfnod o ansicrwydd mawr yn sgil datblygiad a lledaeniad rhyngwladol coronafeirws (COVID-19). Mae effaith derfynol pandemig COVID-19 yn dal yn aneglur ond mae swyddogion wedi modelu senarios pe byddai yna effaith sylweddol ar incwm ac mae cynlluniau gwariant yn cael eu hadolygu o ganlyniad i hyn. Ar ôl adolygu'r cyfleusterau cyllido sydd ar gael i'r Elusen a'r llifau arian parod disgwylidig yn y dyfodol, mae'r Ymddiriedolwyr yn disgwyl yn rhesymol bod gan yr Elusen adnoddau digonol i barhau â'i weithgareddau am y dyfodol agos ac yn ystyried nad oedd unrhyw ansicrwydd sylweddol ynghylch hyfywedd ariannol yr elusen. O ganlyniad, byddant yn parhau i fabwysiadu'r sail busnes gweithredol wrth barato'i'r datganiadau ariannol.

Mae'r prif bolisiâu cyfrifyddu wedi'u nodi isod ac fe'u cymhwyswyd yn gyson.

a. Sail y Cyfrifyddu

Paratowyd y datganiadau ariannol yn unol â'r confensiwn cost hanesyddol, yn cynnwys y newidiadau a achosir gan yr ail-brisio blynyddol ar werth gwarantau'r gyfnewidfa stoc, buddsoddiadau mewn eiddo, ymddiriedolaethau unedau eiddo ac eiddo nad yw i'w fuddsoddi.

b. Incwm

Mae'r incwm rhent a'r llogau ar fenthyciadau ac adneuron byrdymor wedi eu cronni. Credydir llogau a buddrannau ar warantau'r gyfnewidfa stoc a'r derbyniadau o werthu persondai ar y dydd y derbynir hwy.

c. Gwariant

Cydnabyddir gwariant pan fo ymrwymiad. Costau rheoli buddsoddiadau yw costau codi arian.

d. Buddsoddiadau

Buddsoddiadau mewn Eiddo: prisir buddsoddiadau mewn eiddo yn unigol ar werth y farchnad agored yn unol â Datganiad Arferion Priso Asedau a Nodiadau Cyfarwyddyd Sefydliad Brenhinol y Syrfewyr Siartredig.

Ymddiriedolaethau Unedau Eiddo: datgenir ymddiriedolaethau unedau eiddo ar werth y farchnad ar sail gwerth ased net pob uned ar 31 Rhagfyr 2019.

Gwarantau'r Gyfnewidfa Stoc: datgenir Gwarantau'r Gyfnewidfa Stoc ar werth y farchnad, yn seiliedig ar brisiau cynnig ar 31 Rhagfyr 2019. Newidir gwarantau mewn arian tramor i bunnoedd sterling yn ôl y raddfa gyfnewid ar ddyddiad y fantolen. Cofnodir buddsoddiadau a werthwyd ar bris y farchnad ar ddiwrnod y gwerthiant. O ganlyniad, mae'r Datganiad o Weithgareddau Ariannol yn trin pob symudiad fel newid yng ngwerth y portffolio buddsoddi.

e. Eiddo nad yw er Buddsoddiad

Mae Corff y Cynrychiolwyr wedi cynnwys persondai, eglwysi a neuaddau eglwys yn y Fantolen a brisiwyd yn ôl y fethodoleg a nodir isod.

Nid yw Corff y Cynrychiolwyr yn priso'r 6 chadeirlan sy'n eiddo iddo, am nad oes gwybodaeth am eu gwerth ac na fyddai unrhyw dechneg brisio gonfensiynol yn ddigon dibynadwy oherwydd natur unigryw a hanesyddol arwyddocaol yr adeiladau.

Mae Cronfa Ddata Eiddo Corff y Cynrychiolwyr yn cadarnhau bod yr asedau'n cynnwys 6 Chadeirlan, 1,399 o Eglwysi a 1,215 o Fynwentydd ar 31 Rhagfyr 2019. Rheolir yr eiddo hwn yn ofalus i'w gadw at y dyfodol. Rheolir pob gwaith trwy Gyfundrefn Hawlebau yr Eglwys, sy'n sicrhau y rhoddir ystyriaeth ddigonol i bob gwaith cynnal a chadw ac atgyweirio. Mae llawer o'r asedau hyn yn agored i'r cyhoedd ar adegau pan na chynhelir gwasanaethau o addoliad. Ni farchnetir asedau o'r fath, ond fe'u gwerthir weithiau.

Prisiwyd y dosbarthiadau hyn o asedau gan ein Hadran Eiddo ni dan reolaeth Alex Glanville, FRICS. Gwnaed y prisiadau fel ar 31 Rhagfyr 2019 a nodir isod sail prisiad pob dosbarth o asedau:

Datgenir **Persondai, Tai Esgobion ac Eiddo Taleithiol Amrywiol** a oedd gan Gorff y Cynrychiolwyr ar 31 Rhagfyr 2007 ar bwynt canol y prisiad band y Dreth Gyngor (fel ym mis Ebrill 2005), wedi ei addasu yn ôl chwyddiant prisiau tai (Mynegai Prisiau Tai Nationwide) hyd at 31 Rhagfyr 2019. Datgenir eiddo o'r fath a gafwyd ar ôl 31 Rhagfyr 2007 yn ôl ei bris, gan ddarparu at leihau (os bydd angen) yn unol â'r chwyddiant mewn prisiau tai (Mynegai Prisiau Tai Nationwide) o gyfnod y caff ael hyd at 31 Rhagfyr 2019.

Prisiwyd **Neuaddau Eglwys** yn wreiddiol ar sail tystiolaeth am werthiant y math hwn o eiddo. Erbyn hyn, mae'r prisiadau hyn yn cael eu haddasu yn ôl chwyddiant prisiau tai yn flynyddol.

Mae **safle Coleg Mihangel Sant** yn cael ei brisio ar werth y farchnad agored (defnydd cyfredol) ar sail prisiad proffesiynol. Prisiwyd **Eglwysi** yn wreiddiol ar asesiad o'u gwerth ar sail y pris a gafwyd am eiddo tebyg dros gyfnod o amser. Mae'r prisiad hwn wedi'i addasu ar y dyddiad trawsnewid gan ddefnyddio Mynegai Prisiau Tai Nationwide.

Prisir **Clastiroedd** ar werth tir amaethyddol ar gyfartaledd yng Nghymru, yn ôl Cyfeirlyfr Marchnad Tir Fferm Sefydliad Brenhinol y Syrfewyr Siartredig a'r Brifysgol Amaethyddol Frenhinol. Nid yw Sefydliad Brenhinol y Syrfewyr Siartredig wedi cyhoeddi mynegai ar gyfer 2019 felly mae'r gwerthoedd wedi'u haddasu gan y symudiad ym mhrisiau tai yn ystod y flynyddyn.

Polisiau Cyfrifyddu Parhad**f. Dibrisiant Asedau Diriaethol Eraill**

Amcangyfrifir y dibrisiant ar sail y gost fel bod asedau neu grwpiau o asedau cysylltiedig a gostiodd fwy na £1,000 yn cael eu cofnodi yn ôl eu gwerthoedd gweddilliol amcangyfrifedig fesul rhandaliadau cyfartal dros eu hoes ddefnyddiol hamcangyfrifedig ar y cyfraddau canlynol:

Offer Swyddfa 33½% y flwyddyn.

Mae gwelliannau i lesdaliadau yn cael eu dibrisio dros oes y brydles.

Dangosir eiddo ar gyfer buddsoddiad ac nad yw er buddsoddiad ar werth y farchnad heb ei ddbrisio. Ym marn Corff y Cynrychiolwyr, golyga gweddill cyfnod defnyddioldeb economaidd yr eiddo hwn, a'r gwerth sy'n weddill iddo, fod unrhyw ddbrisiant yn amherthnasol.

g. Asedau Treftadaeth

Perchnogir nifer o gyn-safleoedd eglwysi ac adfeilion. Nid ydynt yn asedau gwerthadwy ac fe'u delir ar y telerau hynny. Ni roddwyd unrhyw werth arnynt yn y cyfrifon.

h. Newid Arian Tramor

Newidir arian tramor i bunnoedd sterling yn ôl y raddfa gyfnewid ar ddyddiad y fantolen, ac eithrio yn achos gwarantau a brynwyd ac a werthwyd a thaliadau a wnaed yn ystod y cyfnod: newidiwyd y rheini yn ôl y raddfa gyfnewid ar y pryd.

i. Cronfeydd Neilltuedig a Chyfyngedig

Cronfeydd Neilltuedig yw'r cronfeydd a neilltuwyd gan Gorff y Cynrychiolwyr allan o'r Cronfeydd Cyffredinol at yr amcan arbennig a benodwyd pan sefydlwyd hwy. Cronfeydd Cyfyngedig yw'r cronfeydd hynny a ddelir at amcanion cyfyngedig penodol.

j. Pensiynau Clerigion a Gweddwon a Phartneriaid Sifil Clerigion

Mae Corff y Cynrychiolwyr yn gweithredu cynllun pensiwn sy'n darparu buddion wedi'u diffinio yn seiliedig ar flynyddoedd gwasanaeth. Cyfrifir sail y dyraniad i'r Ddarpariaeth Pensiwn Clerigion bob tair blynedd gan actiwarïaid cymwys, a dangosir hynny fel taliad yn y Datganiad o Weithgareddau Ariannol. Golyga hyn fod cost y pensiwn yn cael ei hestyn dros gyfnod gwasanaeth tebygol y clerigion fel bod y taliad yn ganran sylweddol gyson o'r gyflogres bensiynadwy debygol yn awr ac yn y dyfodol.

Rhoddir cyfrif o'r cynllun o dan FRS 102 a cheir prisiad actiwarïaid blynyddol. Trosglwyddir unrhyw arian dros ben neu ddiffyg rhwng yr atebolrwydd actiwarïaid a'r Ddarpariaeth Pensiwn Clerigion i'r Gronfa Cyfartalu Pensiwn, Cronfa Neilltuedig, fel bod y balans yn y Ddarpariaeth Pensiwn Clerigion ar ddyddiad y fantolen wedi ei seilio ar yr wybodaeth actiwarïaid ddiweddaraf.

k. Cynllun Buddion Ymddeol Staff

Gweithredir cynllun pensiwn penodol ar wahân ar gyfer staff Corff y Cynrychiolwyr. Rhoddir y cyfraniadau at y cynllun ar gyfrif y Datganiad o Weithgareddau Ariannol sy'n golygu bod y costau'n cael eu hestyn dros gyfnod gwasanaeth y gweithwyr.

Rhoddir cyfrif o'r cynllun o dan FRS 102, ac yn y cyfrifon fe ddangosir yr amcangyfrif tybiedig o'r gweddill neu'r diffyg blynyddol yng nghyllid y Cynllun fel cronfa ar wahân o dan y pennawd 'Cronfa Pensiwn Wrth Gefn', a dynnir allan o'r Cronfeydd Cyffredinol yn y Fantolen.

Rhoddir manylion am y Cynllun Buddion Ymddeol Staff yn nodyn 11 ar y Datganiadau Ariannol.

l. Statws Treth

Manteisia Corff Cynrychiolwyr yr Eglwys yng Nghymru ar eithrio cyrff elusennol rhag talu treth gorfforaethol. Ar y sail bod ei holl weithgareddau'n rhai elusengar ac na ddefnyddir ei gronfeydd ond at amcanion elusengar, ni wneir unrhyw ddarpariaeth at dalu treth gorfforaethol.

m. Offerynnau Ariannol

Mae holl asedau ariannol ac ymrwymadau ariannol yr elusen o'r math sy'n cyfrif fel offerynnau ariannol sylfaenol. Mae offerynnau ariannol sylfaenol, yn cynnwys dyledwyr a chredydwyr, yn cael eu cydnabod i gychwyn yn ôl gwerth y trafodiad ac yna'n cael eu mesur yn ôl gwerth y setliad. Dyma'r meini prawf cydnabod ar gyfer pob categori o offerynnau ariannol:

Offeryn ariannol**Meini prawf mesur (cychwynnol a dilynol)**

Arian parod:	Arian parod a ddalir, yna yn ôl y gost wedi'i hamorteiddio
Dyledwyr a benthyciadau derbyniadwy:	Swm y setliad neu swm y benthyciad yna yn ôl y gost wedi'i hamorteiddio
Credydwyr:	Swm y setliad ar ôl disgowntiau masnach yna yn ôl y gost wedi'i hamorteiddio
Adneuron banc:	Swm arian parod yr adnau ac yna yn ôl y gost wedi'i hamorteiddio
Buddsoddiadau:	Cost y trafodiad ac yna yn ôl gwerth teg (gwerth buddsoddiadau a ddyfynnir ar y farchnad)

n. Dyfarniadau Cyfrifyddu Hollbwysig a Ffynonellau Allweddol o Ansicrwydd Amcangyfrif

Wrth gymhwyso polisiau cyfrifyddu'r elusen, sydd wedi'u disgrifio o yn y nodyn hwn, rhaid i Ymddiriedolwyr wneud dyfarniadau, amcangyfrifon, tybiaethau am werthoedd gwreiddiol asedau ac ymrwymadau nad ydynt yn amlwg o ffynonellau eraill. Mae'r amcangyfrifon a'r tybiaethau gwaelodol yn seiliedig ar brofiad hanesyddol a ffactorau eraill sy'n cael eu hystyried yn berthnasol. Gallai'r canlyniadau gwirioneddol fod yn wahanol i'r amcangyfrifon hyn. Caiff yr amcangyfrifon a'r tybiaethau gwaelodol eu hadolygu'n barhaus. Caiff newidiadau i amcangyfrifon cyfrifyddu eu cydnabod yn y cyfnod y caiff yr amcangyfrif ei ddiwygio os yw'r diwygiad yn effeithio ar y cyfnod hwnnw'n unig, neu yng nghyfnod y diwygiadau a chyfnodau yn y dyfodol os yw'r diwygiad yn effeithio ar y cyfnod presennol a chyfnodau'r dyfodol.

Mae'r meysydd dyfarnu mwyaf arwyddocaol yn ymwneud â phrisio eiddo. Mae'r polisiau a fabwysiadwyd mewn perthynas â phrisio eiddo wedi'u nodi yn nodyn 1(e).

2 Incwm Buddsoddiadau	Cyffredinol	Neilltuedig	Cyfyngedig	Cyfanswm	Cyffredinol	Neilltuedig	Cyfyngedig	Cyfanswm
	Cronfeydd 2019 £000				Cronfeydd 2018 £000			
Llog ar adneuron a benthyciadau'r farchnad arian	3,670	-	-	3,670	3,560	-	-	3,560
Incwm o warantau'r gyfnewidfa stoc	17,008	378	-	17,386	15,750	329	-	16,079
Llog ar adneuron a benthyciadau'r farchnad arian	149	-	-	149	83	-	-	83
	20,827	388	-	21,205	19,393	329	-	19,722

3 Codi Arian	Cyffredinol	Neilltuedig	Cyfyngedig	Cyfanswm	Cyffredinol	Neilltuedig	Cyfyngedig	Cyfanswm
	Cronfeydd 2019 £000				Cronfeydd 2018 £000			
Cynghorwyr y Gyfnewidfa Stoc	2,113	-	-	2,113	2,010	-	-	2,010
Cynghorwyr Buddsoddi mewn Eiddo	471	-	-	471	260	-	-	260
Eiddo Amrywiol	147	-	-	147	95	-	-	95
Costau Cynnal	284	-	-	284	262	-	-	262
	3,015	-	-	3,015	2,627	-	-	2,627

Cyfrifir costau cynghorwyr y Gyfnewidfa Stoc fel canran o werth marchnad sylfaenol y buddsoddiadau.

4 Cynnal y Weinidogaeth	Cyffredinol	Neilltuedig	Cyfyngedig	Cyfanswm	Cyffredinol	Neilltuedig	Cyfyngedig	Cyfanswm
	Cronfeydd 2019 £000				Cronfeydd 2018 £000			
Esgobion	990	-	-	990	939	-	-	939
Cynnal Portffolio Esgobion	245	-	-	245	180	-	-	180
Diogelu	182	-	-	182	169	-	-	169
Darpariaeth Pensiwn Clerigion (nodyn 21)	5,679	-	-	5,679	5,346	-	-	5,346
Hyfforddi Clerigion - Athrofa Padarn Sant	2,217	-	-	2,217	1,975	-	-	1,975
Eiddo Clerigion								
Costau Arolygwyr Esgobaethol	506	-	-	506	464	-	-	464
Preswylfeydd Esgobol	55	-	-	55	68	-	-	68
Costau Eiddo Amrywiol	14	-	-	14	11	-	-	11
Buddion Clerigion Amrywiol	4	-	-	4	4	-	-	4
Costau Cymorth	918	-	-	918	1,373	-	-	1,373
	10,810	-	-	10,810	10,529	-	-	10,529

5 Cynnal Esgobaethau a Phlwyfi

	Cyffredinol	Neilltuedig	Cyfyngedig	Cyfanswm	Cyffredinol	Neilltuedig	Cyfyngedig	Cyfanswm
	Cronfeydd 2019 £000				Cronfeydd 2018 £000			
Grant i'r Esgobaethau	6,158	-	-	6,158	6,158	-	-	6,158
Atgyweirio ac Ehangu Eglwysi	-	233	-	233	-	134	-	134
Cymorth Argyfwng	-	145	-	145	-	371	-	371
Y Gronfa Efengylu	-	239	-	239	-	-	-	-
Costau Cynnal	1,233	-	-	1,233	1,403	-	-	1,403
	7,391	617	-	8,008	7,561	505	-	8,066

6 Eiddo Eglwysig Arall

	Cyffredinol	Neilltuedig	Cyfyngedig	Cyfanswm	Cyffredinol	Neilltuedig	Cyfyngedig	Cyfanswm
	Cronfeydd 2019 £000				Cronfeydd 2018 £000			
Eglwysi Diangen	-	204	-	204	-	227	-	227
Rheoliadau Gwerthu Eglwysi	-	1,897	-	1,897	-	2,033	-	2,033
Costau Eiddo Arall	5	-	-	5	40	-	-	40
Costau Cynnal	635	-	-	635	552	-	-	552
	640	2,101	-	2,741	592	2,260	-	2,852

7 Cefnogaeth Ariannol Arall

	Cyffredinol	Neilltuedig	Cyfyngedig	Cyfanswm	Cyffredinol	Neilltuedig	Cyfyngedig	Cyfanswm
	Cronfeydd 2019 £000				Cronfeydd 2018 £000			
Pwyllgorau Ymgynghorol yr Esgobaethau a'r Comisiwn Eglwysi a Chadeirlannau	64	-	-	64	67	-	-	67
Grantiau i Gyrrff Anglicanaidd ac Eciwmenaidd	169	-	-	169	146	-	-	146
Prosiectau Canmlwyddiant	33	-	-	33	-	-	-	-
Llys Taleithiol a Thribiwnlysoedd	(57)	-	-	(57)	24	-	-	24
Cymorth arall	131	1,502	-	1,633	107	2	-	109
Costau Cynnal	213	-	-	213	209	-	-	209
	553	1,502	-	2,055	553	2	-	555

8 Cyfathrebu

	Cyffredinol	Neilltuedig	Cyfyngedig	Cyfanswm	Cyffredinol	Neilltuedig	Cyfyngedig	Cyfanswm
	Cronfeydd 2019 £000				Cronfeydd 2018 £000			
Cyfathrebu	201	-	-	201	189	-	-	189
Costau Cynnal	184	-	-	184	192	-	-	192
	385	-	-	385	381	-	-	381

9 Costau Cynnal

	Codi Cronfeydd	Cynnal y Weinidogaeth	Cefnogi Esgobaethau a Phlwyfi	Eiddo Eglwysig arall	Cymorth Ariannol arall	Cyfathrebu	Cyfanswm 2019
Cronfeydd 2019 £000							
Ysgrifennydd ac Ysgrifenyddiaeth Daleithiol	-	153	252	18	110	77	610
Adnoddau Dynol	10	180	111	22	7	16	346
Gwasanaethau Swyddfa	42	131	179	94	32	68	546
Cyllid	218	186	112	115	35	-	666
Eiddo	-	90	185	182	-	-	457
Cyfraith	-	-	82	173	19	-	274
Technoleg Gwybodaeth	14	178	312	31	10	23	568
	284	918	1,233	635	213	184	3,467
	Codi Cronfeydd	Cynnal y Weinidogaeth	Cefnogi Esgobaethau a Phlwyfi	Eiddo Eglwysig arall	Cymorth Ariannol arall	Cyfathrebu	Cyfanswm 2018
Cronfeydd 2018 £000							
Ysgrifennydd ac Ysgrifenyddiaeth Daleithiol	-	141	257	16	120	83	617
Adnoddau Dynol	17	591	257	35	13	29	942
Gwasanaethau Swyddfa	37	192	194	78	30	63	594
Cyllid	198	183	109	113	33	-	636
Eiddo	-	96	164	133	-	-	393
Cyfraith	-	-	147	156	5	-	308
Technoleg Gwybodaeth	10	170	275	21	8	17	501
	262	1,373	1,403	552	209	192	3,991

Mae'r ffigurau uchod yn cynnwys ffioedd archwilio o £31,000 (2018: £30,000) ar gyfer archwilio Corff y Cynrychiolwyr, a £4,885 (2018: £4,745) ar gyfer archwilio'r Cynllun Buddion Ymddeol Staff.

Mae'r cyfanswm gwariant o £892,000 ar gyfer Adnoddau Dynol a Gwasanaethau Swyddfa'n cynnwys addasiad cyfrifyddu o -£187,000 (2018: +£626,000) o dan FRS17 ar gyfer Cynllun Buddion Ymddeol y Staff

Sail y Dyranid

Dyrannwyd y costau cynnal ar sail amcangyfrif canrannol o'r amser a dreulia staff ar bob gweithgaredd elusennol.

10 Nifer y Staff a'u Cyflogau

	Cyfanswm 2019 £000	Cyfanswm 2018 £000
Costau Staff		
Cyflogau	3,449	3,173
Cyfraniadau Yswiriant Gwladol	350	323
	3,799	3,496
Costau Pensiwn Gwasanaeth Cyfredol (Cynllun Buddion wedi'u Diffinio)	1,249	946
FRS 102 Addasu'r Cynllun Pensiwn	(187)	626
Costau Pensiwn Cyfraniad wedi'i Ddiffinio	80	49
Costau Pensiwn nas Cyllidwyd	15	19
	4,956	5,136

Nifer y staff yr oedd eu buddion gweithwyr* yn perthyn i'r bandiau canlynol:

	Cyfanswm 2019 Nifer	Cyfanswm 2018 Nifer
£0 i £10,000	9	19
£10,001 i £20,000	10	16
£20,001 i £30,000	34	34
£30,001 i £40,000	26	21
£40,001 i £50,000	17	6
£50,001 i £60,000	2	9
£60,001 i £70,000	3	3
£70,001 i £80,000	2	3
£100,001 i £110,000	-	1
£110,001 i £120,000	1	-
	104	112

*Mae buddion gweithwyr yn cynnwys cyflogau gros a lwfansau ond nid yn cynnwys costau pensiwn cyflogwyr.

O'r 108 o staff a gyflogwyd yn ystod 2019, roedd 12 wedi gadael cyn diwedd y flwyddyn.

Roedd y staff rheoli allweddol yn cynnwys chwe aelod o staff, fel y nodir ar dudalen 24 yr adroddiad hwn. Cyfanswm eu buddion gweithwyr oedd £602,164 (2018: 8 aelod, £734,004).

Ymddiriedolwyr

Ni chafodd unrhyw Ymddiriedolwr dâl am y gwasanaethau a ddarparodd fel Ymddiriedolwr.

Cafodd ugain (2018: pedwar ar bymtheg) o Ymddiriedolwyr eu treuliau wedi'u talu neu eu had-dalu yn ystod y flwyddyn. Roedd hyn yn cwmpasu eu treuliau wrth gyflawni eu dyletswyddau fel Ymddiriedolwyr. Roedd y taliadau ar gyfer costau teithio, cynhaliath a llety, a daethant i gyfanswm o £7,789 (2018: £10,744).

Derbyniodd un Ymddiriedolwr daliad gan Gorff y Cynrychiolwyr yn rhinwedd ei swydd, sef y Tra Pharchedig J D E Davies sy'n Aelod Ex Officio o Gorff y Cynrychiolwyr. Y taliad oedd £49,682 (2018: £48,518) a gwnaed cyfraniadau pensiwn o £19,277 (2018: £18,825). Darparwyd car iddo i gyflawni ei ddyletswyddau, a oedd yn golygu budd arian parod o £7,609 (2018: £6,794).

11 Cynllun Pensiwn Staff â Buddion wedi'u Diffinio

Mae Corff Cynrychiolwyr yr Eglwys yng Nghymru yn gweithredu cynllun buddion wedi'u diffinio o'r enw 'Cynllun Buddion Ymddeol Staff Corff Cynrychiolwyr yr Eglwys yng Nghymru' (y Cynllun). Mae'r Cynllun yn darparu buddion seiliedig ar gyflog terfynol a hyd gwasanaeth pan fo aelod o staff yn ymddeol, yn gadael y gwasanaeth neu'n marw. Caeodd y Cynllun i aelodau newydd ar 31 Mawrth 2017.

Mae'r Cynllun yn amodol ar yr Amcan Ariannu Statudol o dan Ddeddf Pensiynau 2004. Mae'r Cynllun yn cael ei brisio bob tair blynedd i bennu a yw'r Amcan Ariannu Statudol yn cael ei gyflawni. Fel rhan o'r broses, rhaid i'r Cyflogwr gytuno gydag ymddiriedolwyr y Cynllun y cyfraniadau i'w talu i fynd i'r afael ag unrhyw ddiffyg yn erbyn yr Amcan Ariannu Statudol a chyfraniadau i'w talu ar gyfer unrhyw groniat o fuddion yn y dyfodol.

Cynhaliwyd prisiad actiwaraidd cynhwysfawr diweddaraf y Cynllun ar 31 Mawrth 2018 a bydd y prisiad nesaf yn cael ei gynnal ar 31 Mawrth 2021. Cafodd canlyniadau cychwynnol y prisiad hwnnw eu diweddarau gan actiwari cymwys annibynnol ar 31 Rhagfyr 2019 gan ystyried llifau arian i mewn ac allan o'r Cynllun a newidiadau i'r rhagdybiaethau dros y cyfnod.

	2019 £000	2018 £000
Symiau a gydnabyddir yn y Fantolen		
Gwerth teg asedau	17,035	14,131
Gwerth presennol rhwymedigaethau a ariennir	(27,284)	(23,281)
Diffyg yn y Cynllu	(10,249)	(9,150)
Ymrwymiad buddion net wedi'u diffinio	(10,249)	(9,150)
Symiau a gydnabyddir yn y Datganiad o Weithgareddau Ariannol		
Cost gyfredol y gwasanaeth	753	946
Cost gweinyddu	58	52
Llog ar ymrwymadau	672	653
Llog ar asedau	(424)	(378)
Costau Gwasanaeth Blaenorol	-	99
Cyfanswm	1,059	1,372
Ailfesuriadau dros y flwyddyn		
(Enillion) / colled ar asedau'r Cynllun yn fwy na llog	(1,516)	1,096
Colledion / (enillion) o newidiadau i ragdybiaethau	2,800	(1,749)
Colledion / (enillion) profiad ar atebolrwydd	2	(463)
Enillion o ragdybiaethau demograffig	-	(1,246)
Cyfanswm yr ailfesuriadau	1,286	(2,362)
Cysoni'r asedau a'r ymrwymiad buddion wedi'u diffinio:		
Y newid yn yr asedau dros y flwyddyn:		
Gwerth teg yr asedau ar ddechrau'r flwyddyn	14,131	14,270
Llog ar asedau	424	378
Cyfraniadau'r cyflogwr	1,246	746
Cyfraniadau cyfranwyr i'r Cynllun	162	173
Buddion a dalwyd	(386)	(288)
Costau gweinyddu	(58)	(52)
Adenillion ar asedau'r cynllun namyn llog	1,516	(1,096)
Gwerth teg asedau ar ddiwedd y flwyddyn	17,035	14,131

11 Cynllun Pensiwn Staff â Buddion wedi'u Diffinio *parhad***2019**
£000**2018**
£000**Y newid yn yr ymrwymiad buddion wedi'u diffinio dros y flwyddyn oedd:**

Ymrwymiad buddion wedi'u diffinio ar ddechrau'r flwyddyn	23,281	25,156
Cost gyfredol y gwasanaeth	753	946
Cyfraniadau cyfranwyr i'r Cynllun	162	173
Costau gwasanaeth blaenorol	-	99
Cost llog	672	653
Buddion a dalwyd	(386)	(288)
Enillion / (colledion) profiad ar atebolrwydd	2	(463)
Newidiadau i ragdybiaethau demograffig	-	(1,246)
Newidiadau i ragdybiaethau ariannol	2,800	(1,749)
Rhwymedigaeth buddion wedi'u diffinio ar ddiwedd y flwyddyn	27,284	23,281

Asedau

Mae mwyafrif yr asedau wedi'u buddsoddi yn yr EdenTree Higher Income Fund, gyda'r gweddill yn cynnwys blwydd-daliadau bychain a ohiriwyd wedi'u buddsoddi gydag OneFamily ac arian parod yn y banc. Roedd canlyniad gwirioneddol asedau'r Cynllun (ar ôl tynnu treuliau) dros y flwyddyn hyd y dyddiad adolygu yn golled o £1,940,000. Nid yw'r asedau'n cynnwys unrhyw fuddsoddiad yn y Cyflogwr.

Rhagdybiaethau Actiwaraid

Mae'r prif ragdybiaethau a ddefnyddir i gyfrifo ymrwymadau'r Cynllun yn cynnwys:

	2019	2018
Cyfradd Disgownt	2.1%	2.9%
Rhagdybiaeth chwyddiant (RPI)	3.2%	3.6%
Cynnydd pensiwn yn y Mynegai Pris Cyfyngedig (Uchafswm 5%)	3.1%	3.5%
Cynnydd mewn Cyflog	2.7%	3.1%
Y gyfran sy'n briodol adeg ymddeol neu farw	80.0%	80.0%
Rhagdybiaeth o farwolaeth ar ôl ymddeol:	95% o'r tablau PCA00 a Rhagamcaniadau CMI 2017 gyda chyfradd gwella hirdymor o 1.25% y flwyddyn.	

12 Eiddo nad yw er Buddsoddiad**2019**
£000**2018**
£000

Ar 1 Ionawr	268,208	264,726
Ychwanegiadau	2,272	3,117
Gwardwyd	(3,892)	(5,344)
Cynnydd net ar ôl ailbrisio	5,044	5,709
Ar 31 Rhagfyr	271,632	268,208

Yn cynnwys:

Persondai, tai esgobion ac amrywiol eiddo taleithiol	167,304	165,162
Eglwysi a neuaddau eglwys	86,711	85,836
Clastiroedd	13,067	12,892
Eiddo Gweithredol	4,550	4,318
	271,632	268,208

Mae'r ymddiriedolwyr yn ymwybodol o effaith bosibl pandemig COVID-19 ar werthoedd eiddo. Y bwriad yw cadw mwyafrif yr eiddo am y tymor hir. Ni wnaed unrhyw addasiad felly i werthoedd o ganlyniad i'r argyfwng.

13 Asedau Diriaethol**Offer Swyddfa
£000****Cost**

Ar 1 Ionawr	458
Ychwanegiadau	190
Ar 31 Rhagfyr	648
Dibrisiad Cronnus	
Ar 1 Ionawr	206
Tâl am y Flwyddyn	80
Ar 31 Rhagfyr	286
Gwerth Net yn ôl Llyfr	
31 Rhagfyr 2019	362
31 Rhagfyr 2018	252

14 Buddsoddiadau mewn Eiddo

	2019 £000	2018 £000
Ar 1 Ionawr	56,135	54,190
Ychwanegiadau	6,042	-
(Lleihad) / cynnydd net ar ôl ailbriso	(3,272)	1,945
Ar 31 Rhagfyr	58,905	56,135

Ar 31 Rhagfyr 2019 prisiwyd y buddsoddiadau mewn eiddo gan Cushman & Wakefield yn £58,905,000 (2018: £56,135,000) yn unol â phrasiad RICS – Safonau Proffesiynol 2014 ac FRS 102.

15 Unedau Ymddiriedolaethau Eiddo

	2019 £000	2018 £000
Ar 1 Ionawr	17,217	20,295
Ychwanegiadau	4,012	-
Gwardwyd	(1,258)	(1,383)
Lleihad net ar ôl ailbriso	(1,726)	(1,695)
Ar 31 Rhagfyr	18,245	17,217

16 Gwarantau'r Gyfnewidfa Stoc

	2019 £000	2018 £000
Ar 1 Ionawr	504,267	548,145
Ychwanegiadau	156,872	140,733
Gwardwyd	(127,384)	(135,391)
Cynnydd / (Lleihad) net ar ôl ailbriso	65,122	(49,220)
Ar 31 Rhagfyr	598,877	504,267
Cost hanesyddol ar 31 Rhagfyr	455,659	426,171
Enillion heb eu gwireddu ar fuddsoddiadau ar 31 Rhagfyr	143,218	83,438
Amcangyfrif o enillion ar fuddsoddiadau ar sail hanesyddol	25,082	20,644
Rhestrwyd yn y DU	287,886	236,287
Rhestrwyd dramor	310,991	267,980
	598,877	504,267

Mae'r ymddiriedolwyr yn ymwybodol o effaith bosibl pandemig COVID-19 ar werth asedau buddsoddi, gyda rhai portffolios wedi lleihau mewn gwerth o fwy na 13% ers dechrau'r argyfwng. Mae'r Elusen yn fuddsoddi hirdymor ac nid oes ganddi unrhyw gynlluniau i wireddu buddsoddiadau ar hyn o bryd. Gyda'r ansicrwydd ynghylch yr effaith derfynol ar werthoedd, ni wnaed unrhyw addasiadau i'r datganiadau ariannol hyn ar werthoedd ar 31 Rhagfyr 2019.

17 Adneuron a Benthyciadau ar y Farchnad Arian	2019 £000	2018 £000
Ar 1 Ionawr	29,374	15,521
Benthyciadau	30,028	22,336
Ad-daliadau	(30,007)	(8,483)
Ar 31 Rhagfyr	29,395	29,374
Yn cynnwys:		
Adneuron ar y Farchnad Arian	21,356	21,154
Benthyciadau Tai Clerigion	7,857	8,019
Benthyciadau Esgobaethol	89	93
Cynllun Benthycia i Glerigion at Brynu Car	2	13
Benthyciadau i Guradiaid at Brynu Tŷ	66	70
Undeb Credyd Cydfuddiannol yr Eglwysi	25	25
	29,395	29,374

18 Dyledwyr	2019 £000	2018 £000
Cyn-daliadau	226	158
Dyledwyr eraill	3,538	1,494
Incwm a gronnwyd	2,544	1,782
	6,308	3,434

19 Credydwyr: symiau i'w talu o fewn blwyddyn	2019 £000	2018 £000
Trethi a chyfraniadau Yswiriant Gwladol	439	440
Rhenti a dderbyniwyd ymlaen llaw	221	371
Symiau'n ddyledus i ymddiriedolaethau arbennig	1,595	1,243
Credydwyr eraill	587	1,935
Croniadau	3,126	1,792
	5,968	5,781

20 Cronfa Cynnal y Weinidogaeth yn yr Esgobaethau	31 Rhagfyr 2019		31 Rhagfyr 2018	
	£000	£000	£000	£000
Incwm				
Byrddau Cyllid Esgobaethol	11,505		11,292	
Incwm Arall	2		5	
		11,507		11,297
Llai: Taliadau				
Cyflogau Clerigwyr	9,315		9,138	
Cyflogau Curadiaid	940		913	
Cyfraniadau Yswiriant Gwladol	995		976	
Ffioedd Swyddi Gwag	109		112	
Treuliau amrywiol a thaliadau eraill	148		158	
		11,507		11,297

21 Darpariaeth Pensiwn Clerigion	31 Rhagfyr 2019		31 Rhagfyr 2018	
	£000	£000	£000	£000
Balans ar 1 Ionawr		180,700		192,200
Cyfraniadau'r flwyddyn gyfredol o'r Esgobaethau	3,956		3,884	
Cyfraniadau eraill am wasanaeth cyfredol	106		138	
Trosglwyddwyd o'r Cronfeydd Cyffredinol:				
Dyranriad o'r incwm (nodyn 4)	5,679		5,346	
Dyranriad (colledion) / enillion buddsoddi net	26,689		(6,979)	
		36,430		2,389
Llai:				
Taliadau pensiwn i glerigion wedi ymddeol	(4,859)		(4,827)	
Taliadau pensiwn i weddwon a phartneriaid sifil clerigion	(1,515)		(1,512)	
Taliadau tysteb i glerigion wedi ymddeol	(917)		(881)	
Taliadau a drosglwyddwyd	-		(639)	
Treuliau gweinyddu	(76)		(68)	
		(7,367)		(7,927)
Trosglwyddwyd i'r Gronfa Cyfartalu Pensiwn		(13,563)		(5,962)
Balans ar 31 Rhagfyr		196,200		180,700

Sefydlwyd y Ddarpariaeth Pensiwn Clerigion yn unol â chyngor ein hactiwarïaid i fodloni'r atebolwydd am bensiynau a thaliadau tysteb clerigion a gweddwon a phartneriaid sifil clerigion. Adolygir y prisiad actiwarïaid a sail y ddarpariaeth flynyddol bob tair blynedd.

Ar ddyddiad y prisiad actiwarïaid llawn tair blynedd diwethaf a gynhaliodd Quantum Advisory ar 31 Rhagfyr 2019, aseswyd bod atebolwydd Corff y Cynrychiolwyr am wasanaeth yn y gorffennol, ar sail y cyllido cyfredol gan ddefnyddio cyfradd ddisgownt o 2%, yn £196.2 miliwn, sef 27.3% (30.9% cynt) o gyfanswm yr incwm ar y dyddiad hwnnw. Yn seiliedig ar y prisiad hwn, bydd y trosglwyddiad blynyddol o'r Cronfeydd Cyffredinol ar 1 Ionawr 2020 yn cynnwys 27.3% o gyfanswm yr incwm a buddsoddiad net (yn adlewyrchu'r incwm ar atebolwydd am wasanaeth yn y gorffennol) a 36.5% (38.8% cynt) o gyfanswm y cyflogau am wasanaeth cyfredol. Addaswyd y ddarpariaeth i gyfateb i'r atebolwydd a throsglwyddwyd y gweddill i'r Gronfa Cyfartalu Pensiwn. Darparwyd £1.5 miliwn i'r Gronfa Gyfraniadau Gwirfoddol Ychwanegol ar gyfer y Clerigion. Mae hyn ar gyfer taliadau cyfansymiau hanesyddol.

Mae'r ymddiriedolwyr yn ymwybodol bod disgwyl i'r farchnad fuddsoddi anwadal gael effaith ar y cynllun pensiwn o ran gwerthoedd asedau a mesur atebolwydd. Ni dderbyniwyd unrhyw wybodaeth hyd yn hyn am faint o effaith fydd COVID-19 yn ei chael ar y cynllun pensiwn. Nodir isod y rhagdybiaethau ariannol allweddol a ddefnyddiwyd ar gyfer y prisiad actiwarïaid llawn ar 31 Rhagfyr 2019 a'r prisiad interim yn 2018.

Cynhelir y prisiad actiwarïaid llawn nesaf o'r Cynllun ar 31 Rhagfyr 2022

	31 Rhagfyr	
	2019	2018
Rhagdybiaethau ariannol (% y flwyddyn mewn enw)		
Cyfradd ddisgownt – Buddion gwasanaeth y gorffennol	2.0%	2.8%
Cyfradd ddisgownt – Buddion gwasanaeth y dyfodol	3.0%	n/a
Chwyddiant - RPI	3.2%	3.1%
Chwyddiant - CPI	2.2%	2.1%
Cynnydd mewn cyflogau	2.7%	2.6%
Cynnydd pensiynau – Cysylltiedig â Chyflog	2.7%	2.6%
Cynnydd pensiynau - RPI hyd at 5% y flwyddyn	3.1%	3.0%
Ailbrisiad wedi'i ohirio	3.1%	3.0%
Marwoldeb wedi ymddeol (disgwyliad oes mewn blynyddoedd)		
Pensiynwyr 65 oed ar hyn o bryd – gwryw	21.2	22.1
Pensiynwyr 65 oed ar hyn o bryd – benyw	23.5	24.2
Pensiynwyr 65 oed yn y dyfodol (45 oed ar hyn o bryd) – gwryw	22.2	23.5
Pensiynwyr 65 oed yn y dyfodol (45 oed ar hyn o bryd) – benyw	24.6	25.6

22 Cronfeydd Neilltuedig

	Balanst 1 Ionawr 2019 £000	Incwm* £000	Gwariant* £000	Balanst 31 Rhagfyr 2019 £000
Cronfa Wrth Gefn at Ailbrisio (Enillion nas gwireddwyd ar bersondai, eglwysi, neuaddau eglwys ac eiddo amrywiol)	211,859	652	-	212,511
Cronfa Eiddo Wrth Gefn (Gwella eiddo a chaffael persondai)	29,648	2,249	-	31,897
Cronfa Gyfalaf Wrth Gefn at Atgyweirio Eglwysi (Cronfa gyfalaf ar gyfer atgyweirio eglwysi)	9,717	2,219	41	11,895
Rheoliadau Gwerthu Eglwysi (Cronfeydd o elw gwerthiant eglwysi ar gyfer cost darparu neu addasu addoldy arall yn yr un plwyf)	4,410	806	1,897	3,319
Cronfa Cyfartalu Pensiwn (Cronfeydd sydd ar gael i dalu ymrwymadau pensiwn clerigion yn y dyfodol)	31,886	13,563	1,500	43,949
Y Gronfa Efengylu (Arian ar gael i esgobaethau weithredu eu strategaethau ar efengylu a thwf yr eglwys)	10,000	-	239	9,761
Cronfa Gwella Persondai'r Esgobaeth (Cronfeydd ar gyfer gwella persondai a chaffael persondai newydd)	1,281	3,743	2,846	2,178
Cronfa Gweddnewid (Cronfeydd ar gyfer projectau cysylltiedig â <i>Golwg 2020</i>)	24	-	-	24
Atgyweirio ac Ehangu Eglwysi (Cronfeydd ar gael i blwyfi)	527	261	233	555
Eglwysi Diangen (Cronfeydd i gyfrannu at gostau cynnal a diogelu eglwysi diangen)	(219)	831	204	408
Cymorth Argyfwng (Cronfeydd at gostau'n dilyn argyfyngau)	(159)	301	145	(3)
Cymorth Tramor (Cronfeydd i'w dosbarthu ar gymorth tramor fel y gwêl yr Esgobion yn dda)	26	16	2	40
Myfyrwyr o Dramor (Cronfeydd sydd ar gael i ddarparu cymorth ariannol i fyfyrwyr o dramor)	1	-	-	1
	299,001	24,641	7,107	316,535

* yn cynnwys enillion a cholledion.

22 Cronfeydd Neilltuedig (Y Flwyddyn Flaenorol)

	Balanst 1 Ionawr 2018 £000	Incwm* £000	Gwariant* £000	Balanst 31 Rhagfyr 2018 £000
Cronfa Wrth Gefn at Ailbrisio	212,663	-	804	211,859
Cronfa Eiddo Wrth Gefn	26,639	3,009	-	29,648
Cronfa Gyfalaf Wrth Gefn at Atgyweirio Eglwysi	9,062	1,065	410	9,717
Rheoliadau Gwerthu Eglwysi	5,957	486	2,033	4,410
Cronfa Cyfartalu Pensiwn	25,924	5,962	-	31,886
Y Gronfa Efengylu	-	10,000	-	10,000
Cronfa Gwella Persondai'r Esgobaeth	3,193	1,864	3,776	1,281
Cronfa Gweddnewid	24	-	-	24
Atgyweirio ac Ehangu Eglwysi	46	215	134	527
Eglwysi Diangen	(155)	163	227	(219)
Cymorth Argyfwng	11	201	371	(159)
Cymorth Tramor	15	13	2	26
Myfyrwyr o Dramor	1	-	-	1
	283,780	22,561	5,976	299,001

23 Restricted Funds

	Balanst 1 Ionawr 2019 £000	Incwm £000	Gwariant £000	Balanst 31 Rhagfyr 2019 £000
Safle Coleg Mihangel Sant (Cronfa Waddol a ddelir ar gyfer gweithredu sefydliad addysgol)	-	4,550	-	4,550
Cronfa Apêl y Canmlwyddiant (Cronfeydd ar gael i gefnogi dau brosiect penodol)	-	3	-	3
	-	4,553	-	4,553

Ni chadwyd unrhyw Gronfeydd Cyfyngedig yn ystod 2018

24 Cronfeydd a Ddelir ar Ran Eraill**Ymddiriedolaethau Arbennig**

Corff Cynrychiolwyr yr Eglwys yng Nghymru yw Ymddiriedolwr Cronfa Buddsoddiadau Cyffredin yr Eglwys yng Nghymru. Y deiliaid unedau yn y Gronfa Buddsoddiadau Cyffredin yw cronfeydd unigol a ddelir ar ran buddiolwyr, a Chorff Cynrychiolwyr yr Eglwys yng Nghymru yw'r ymddiriedolwr sy'n rheoli neu'n gwarchod y cronfeydd. Cyfanswm gwerth yr ymddiriedolaethau arbennig hyn ar 31 Rhagfyr 2019 oedd £57,530,000 (2018: £49,547,000) ac fe'i buddsoddiwyd yng ngwarantau'r gyfnewidfa stoc ac yng Nghronfa Buddsoddiadau Cyffredin yr Eglwys yng Nghymru. Yr oedd yr incwm ar y cronfeydd hyn yn £1,482,000 (2018: £1,448,000), ac fe'i dosbarthwyd yn gyfan gwbl i'r buddiolwyr.

Ymddiriedolwyr Gwarchodol

Corff Cynrychiolwyr yr Eglwys yng Nghymru yw ymddiriedolwr gwarchodol 10 persondy.

25 Trafodion Busnes â Mudiad Perthynol

Oherwydd natur gweithgareddau Corff y Cynrychiolwyr, a bod ei aelodau'n cynnwys ystod eang o glerigion a lleygion, mae'n anochel y bydd trafodion busnes yn digwydd â mudiadau y gall fod a wnelo aelod o Gorff y Cynrychiolwyr â hwy.

Y trafodion busnes amlycaf yw'r canlynol:

- Mae'r Archesgob a rhai Clerigion Cyflogedig yn aelodau o Gorff y Cynrychiolwyr ac yn derbyn tâl ganddo. Seilir y taliadau i'r Esgobion a'r Clerigion Cyflogedig ar y Cyflogau Clerigion a nodir ar dudalen 7 o'r adroddiad hwn.
- Derbyniodd y chwe Bwrdd Cyllid Esgobaeth gyfanswm Grant Bloc o £6,158,000 (2018: £6,158,000). Mae ganddynt £2,241,000 (2018: £2,485,000) o fenthyciadau'n ddyledus sydd wedi'u talu ymlaen llaw o dan Gynllun Benthyciadau Tai Ymddeol Clerigion.

26 Ymrwymadau Elusennol a Chyfalaf

Ar 31 Rhagfyr 2019, mae Corff y Cynrychiolwyr wedi ymrwmo i dalu £6.158 miliwn i'r esgobaethau mewn perthynas â'r Grant Bloc yn 2020.

Mae Corff y Cynrychiolwyr wedi ymrwmo o dan brydles weithredu i rentu 2 Sgwâr Callaghan, Caerdydd am gyfnod hwy na phum mlynedd, sy'n dod i gyfanswm o £1.9 miliwn (2018: £2.1 miliwn).

27 Digwyddiadau ar ôl y Fantolen

Ers i'r flwyddyn ddod i ben, mae pandemig COVID-19 wedi cael effaith fawr ym mhob cwr o'r byd. Mae marchnadoedd ariannol byd-eang wedi cwmpo ac mae'r anwadwlwch hwn yn debygol o effeithio ar werth asedau buddsoddi, a gwerthoedd eiddo a diffygion y Gronfa Bensiwn. Ni wyddom beth fydd yr effaith derfynol. Mae'r argyfwng hefyd wedi effeithio ar weithrediadau'r elusen. Bu'n rhaid canslo nifer o ddigwyddiadau ac mae swyddogion yn modelu gostyngiadau mewn ffrydiau incwm ac achosion posibl o ganslo neu ohirio eitemau gwariant. Fodd bynnag, mae'r rhan fwyaf o weithwyr yn gallu gweithio'n effeithiol gartref ac mae pob ymdrech yn cael ei wneud i barhau i ddarparu cymaint o'n gwasanaethau â phosibl. Bydd yr ymddiriedolwyr yn parhau i fonitro'r dirwedd weithredol sy'n newid a'r effaith ar asedau ac incwm cysylltiedig.

Mae COVID-19 yn cael ei ystyried yn ddigwyddiad ôl-fantolen nad oes angen ei addasu ac felly nid yw wedi'i ystyried wrth baratoi'r fantolen fel ag y mae ar 31 Rhagfyr 2019.

28 Gwarantau'r Gyfnewidfa Stoc**31 Rhagfyr 2019**
Gwerth y Farchnad**£000****%****Llog Sefydlog**

Gwarantau Llywodraeth Prydain	42,967	7.2
Gwarantau'r DU	33,117	5.5
Gwarantau Tramor	3,913	0.7
Cyfanswm Llog Sefydlog	79,997	13.4

Ecwitiai

Nwyddau a Gwasanaethau Trau	12,711	2.1
Cwmnïau Arian	94,112	15.7
Gofal Iechyd	145,037	24.2
Cwmnïau Diwydiannol	61,583	10.3
Cwmnïau Defnyddiau	43,307	7.2
Olew a Nwy	38,081	6.4
Eiddo ac Ymddiriedolaethau Buddsoddi mewn Stadau	23,045	3.8
Technoleg	10,471	1.8
Telathrebu	59,750	10.0
Cyfleustodau	13,924	2.3
Cyfanswm Ecwitiai	502,021	83.8
Asedau Amgen	16,859	2.8
	598,877	100.0

Tyr Ugain Prif Ddaliad ar 31 Rhagfyr 2019**£000****£000**

Royal Dutch Shell Plc	14,798	British Petroleum Plc	8,246
Microsoft Corp	10,623	Alphabet Inc	8,010
0% Treasury Bill 2020	10,482	RELX Plc	7,796
Unilever Plc	10,232	UK Treasury Stock 3.75% 2052	7,526
Glaxosmithkline Plc	9,769	Invesco Physical Gold ETC	7,078
Lloyds Banking Group Plc	9,373	Greencoat UK Wind Plc	6,857
AIA Group Ltd	9,194	Informa Plc	6,485
Apple Inc	9,048	CRH Plc	6,415
Prudential Corporation Plc	8,957	Ecolab Inc	6,400
Accenture Plc	8,917	UK Treasury Stock 4.25% 2036	6,270

Arolwg Deng Mlynedd – Cronfeydd Cyffredinol

	2019	2018	2017	2016	2015	2014	2013	2012	2011	2010
	£000	£000	£000	£000	£000	£000	£000	£000	£000	£000
Incwm										
Buddsodiadau'r Gyfnewidfa Stoc	17,008	15,750	15,795	14,385	13,983	13,281	12,808	13,471	13,355	11,910
Incwm Eiddo	3,670	3,560	3,565	3,480	3,408	3,513	3,916	3,925	3,842	3,854
Incwm Arall	433	357	327	308	323	293	356	420	357	395
Cyfanswm Incwm Gros	21,111	19,667	19,687	18,173	17,714	17,087	17,080	17,816	17,554	16,159
Costau Rheolwyr Buddsoddi	(2,732)	(2,365)	(2,349)	(2,177)	(1,896)	(2,019)	(1,793)	(1,577)	(1,705)	(1,545)
Cyfanswm yr Incwm Net	18,379	17,302	17,338	15,996	15,818	15,068	15,287	16,239	15,849	14,614
Gwariant										
Dyranïad i Ddarpariaeth Pensiwn Clerigion	5,679	5,346	5,357	4,975	4,919	4,686	4,800	5,099	4,976	3,829
Hyfforddiant y Weinidogaeth	2,217	1,975	710	620	709	612	633	642	594	485
Esgobion	990	939	967	926	873	839	833	810	872	813
Eiddo Clerigion	520	543	564	511	511	496	552	474	462	536
Cymorth Portffolio Clerigion	245	180	189	256	320	341	341	397	466	456
Diogelu	182	169	197	209	185	132	98	72	60	58
Buddion Clerigion Amrywiol	4	4	5	4	6	5	7	6	5	7
Grant Bloc i Esgobaethau	6,158	6,158	6,293	6,293	6,293	6,793	6,610	6,430	6,257	6,089
Eiddo Eglwysig Arall a Chymorth Ariannol	599	484	481	488	423	375	400	417	421	658
Cyfathrebu	201	189	86	47	46	40	60	58	57	51
Gwasanaethau'r Dalaith	3,654	3,365	3,107	2,645	2,441	2,324	2,360	2,352	2,328	2,266
Y Gronfa Efengyllu	-	10,000	-	-	-	-	-	-	-	-
Y Gronfa Weddnewid	-	-	1,000	1,000	1,000	500	-	-	-	-
Cyfanswm Gwariant	20,449	29,352	18,956	17,974	17,726	17,143	16,694	16,757	16,498	15,248
Diffyg	(2,070)	(12,050)	(1,618)	(1,978)	(1,908)	(2,075)	(1,407)	(518)	(649)	(634)
Cysoni â'r Datganiad o Weithgareddau Ariannol:										
Diffyg gwirioneddol	(1,870)	(1,950)	(1,517)	(1,889)	(1,773)	(1,474)	(1,052)	(318)	(522)	(273)
Ychwanegu: Addasiad Cynllun Pensiwn FRS 102	187	(626)	(461)	(137)	(342)	55	112	100	164	146
Gwariant net cyn enillion buddsoddi / (colledion)	(1,683)	(2,576)	(1,978)	(2,026)	(2,115)	(1,419)	(940)	(218)	(358)	(127)
Trosglwyddiadau rhwng Cronfeydd	(200)	(10,100)	(100)	(100)	(100)	(600)	(100)	(100)	(101)	(101)
Addasiad Cynllun Pensiwn FRS 102	(187)	626	461	137	342	(55)	(112)	(100)	(164)	(146)
Rhoddion Cyfalaf a Chymynroddau	-	-	(1)	11	(35)	(1)	(255)	(100)	(26)	(260)
Diffyg fel y dangosir uchod	(2,070)	(12,050)	(1,618)	(1,978)	(1,908)	(2,075)	(1,407)	(518)	(649)	(634)